



En lo que va de 2023 se embarcaron 33 millones de toneladas menos de granos, aceites y subproductos - 20 de Octubre de 2023

Commodities

En lo que va de 2023 se embarcaron 33 millones de toneladas menos de granos, aceites y subproductos

Belén Maldonado – Emilce Terré

Los despachos de granos, subproductos y aceites vegetales desde puertos argentinos sumaron 44,6 Mt en el acumulado anual a septiembre, un descenso interanual de 41%. Asia se mantiene como el principal destino de los embarques agroindustriales argentinos.

La sequía que impactó en Argentina durante la campaña en curso redujo la producción de granos en un 37% con respecto a la campaña previa, llevándola a un total de 83,8 Mt, según estimaciones propias. Como consecuencia, teniendo en cuenta que la mayor parte de la cosecha en nuestro país se destina a la exportación, no resulta sorprendente que los embarques agroindustriales hayan experimentado una fuerte caída en comparación interanual.

Durante los primeros nueve meses de 2023, Argentina despachó un total de 44,6 Mt de granos, subproductos y aceites, lo que representa un descenso del 41% en los embarques agroindustriales con respecto a igual período del año anterior. Este derrumbe se explica principalmente por una reducción en el embarque de granos: de enero a septiembre, se despacharon 26,2 Mt, una disminución del 47% con respecto a igual período de 2022. Mientras tanto, los envíos de subproductos y aceites vegetales desde puertos argentinos se redujeron en un 31% y un 19%, respectivamente.

	2020	2021	2022	2023	Variación % 2022 - 2023	Variación % promedio últimos 3 años
Granos - total	49.703.774	46.696.815	49.639.732	26.152.171	-47%	-46%
Granos argentinos	49.654.105	46.353.035	49.112.240	25.865.177	-47%	-47%
Subproductos - total	21.945.810	25.110.968	21.506.816	14.921.233	-31%	-35%
Subproductos argentinos	20.299.657	22.901.886	19.813.099	13.815.280	-30%	-34%
Aceites - total	4.658.358	5.977.541	4.362.073	3.543.037	-19%	-29%
Aceites argentinos	4.258.858	5.308.972	3.931.720	3.005.148	-24%	-33%
Total embarques	76.307.942	77.785.324	75.508.621	44.616.441	-41%	-42%

Nota: los totales incluyen mercadería originada en Argentina, Bolivia, Paraguay y Uruguay.
Fuente: @BCRmercados en base a SAGyP





En lo que va de 2023 se embarcaron 33 millones de toneladas menos de granos, aceites y subproductos - 20 de Octubre de 2023

Abriendo el análisis hacia el interior de cada una de las categorías, se advierte una disminución en el embarque de todos los granos, totalizando un descenso de 23,5 Mt en el volumen de despachos con respecto al mismo período del año anterior. En términos de volumen la caída se explica, casi en su totalidad, por el descenso en los embarques de trigo y de maíz.

En cuanto al trigo, se registra un descenso del 86% interanual en los embarques del cereal, lo cual representa una disminución de 10,8 Mt en volumen. Esto se debe a que el consumo doméstico del cereal es elevado y relativamente más inelástico, por lo que la magra producción de la campaña actual se destinó al mercado local y el desplome en la cosecha impactó de lleno en las exportaciones. Por el lado del maíz, los envíos del cereal desde puertos argentinos descendieron un 33%, representando una reducción de 9,7 Mt en el volumen total. Por el lado de la soja, la caída fue del 41%, apenas 1,0 Mt por detrás del año previo, debido a que la mayor proporción de exportaciones del complejo soja en nuestro país corresponden a productos industrializados.

Con respecto al girasol, se advierte que mientras en los primeros nueve meses de 2022 se embarcaron aproximadamente 77.000 toneladas, este año no se registraron despachos de la oleaginosa, por lo que la caída resultó del 100%, pese a que la disminución resulta poco significativa en términos absolutos. Los embarques de sorgo, por su parte, evidenciaron una reducción del 56% interanual, o 0,8 Mt, en tanto que los despachos de cebada y canola cedieron un 25% y 11%, respectivamente, respecto de los 9 primeros meses de 2022.

	Girasol	Trigo	Maíz	Soja	Cebada	Sorgo	Canola	Granos extranjeros	Total	Var. % 2022 - 2023	Var. % prom. últ. 3 años
Bahía Blanca	-	758.082	3.524.356	312.511	985.753	-	-	-	5.580.702	-46%	-41%
Necochea	-	157.423	1.360.782	674.935	1.537.183	-	-	-	3.730.323	-32%	-27%
Ramallo	-	57.300	99.150	-	-	-	-	-	156.450	-78%	-77%
Rosario	-	496.760	4.646.472	-	-	464.455	-	-	5.607.687	-44%	-47%
San Lorenzo	-	271.190	9.412.723	387.056	-	152.534	-	286.994	10.510.497	-49%	-48%
San Pedro	-	18.000	32.062	46.924	-	-	9.011	-	105.997	-83%	-60%
Villa Constitución	-	-	201.075	-	-	-	-	-	201.075	15%	-13%
Zárate	-	60.000	194.741	-	-	4.700	-	-	259.441	-83%	-86%
Total	-	1.818.755	19.471.360	1.421.426	2.522.936	621.689	9.011	286.994	26.152.171	-47%	-46%
Var. % 2022 - 2023	-100%	-86%	-33%	-41%	-25%	-56%	-11%	-46%	-47%		
Var. % prom. últ. 3 años	-100%	-82%	-35%	-48%	-3%	-48%		-7%	-46%		

Fuente: @BCRmercados en base a SAGyP

Un análisis interesante deviene de observar los despachos por puertos. Tal como se puede apreciar, a pesar de mostrar una caída interanual promedio del 47% en el embarque de granos, los puertos ubicados en el Gran Rosario fueron los que mayor cantidad de toneladas de granos despacharon durante los primeros nueve meses del año, con un volumen de 10,5 Mt para los puertos del departamento de San Lorenzo y de 5,6 Mt para los del departamento Rosario. De esta manera, los puertos del Up-River representaron el 62% del total de embarques durante el período bajo análisis, casi la misma proporción para igual período del año anterior, aunque 2 p.p. por detrás del promedio de los últimos tres años. Respecto de los demás puertos, todos mostraron una disminución en el total de embarques, con la mayor caída en los puertos de Ramallo, San Pedro y Zárate.



En lo que va de 2023 se embarcaron 33 millones de toneladas menos de granos, aceites y subproductos - 20 de Octubre de 2023

En cuanto a los subproductos, **se advierte un descenso interanual de 6,6 Mt** en el volumen embarcado durante los primeros nueve meses del año. **En términos absolutos, casi la totalidad de ese descenso se explica por el desplome en el volumen despachado de pellets de soja**, que pierden 5,9 Mt; es decir, un decrecimiento del 32% con respecto a igual período del año anterior. Con relación a los envíos de pellets de girasol y de trigo, se observa un descenso interanual del 8% para ambos subproductos, o 68.000 toneladas. Por el contrario, el único subproducto que mostró un ascenso en comparación con el año previo es la malta, cuyo crecimiento ronda el 5%, aunque en términos absolutos representa apenas 14.000 toneladas.

	Pell. Girasol	Pell. Trigo	Pell. Soja	Malta	Subprod. extranjeros	Total	Var. % 2022 - 2023	Var. % prom. últ. 3 años
Bahía Blanca	91.732	-	48.654	191.869	-	332.255	-17%	-16%
Necochea	201.348	-	4.184	49.792	-	255.324	4%	11%
Ramallo	82.251	116.800	5.300	-	-	204.351	-19%	4%
Rosario	-	-	1.997.213	-	4.426	2.001.639	-27%	-36%
San Lorenzo	331.287	-	10.640.174	46.685	1.101.527	12.119.673	-32%	-36%
Zárate	-	7.991	-	-	-	7.991	-	-84%
Total	706.618	124.791	12.695.525	288.346	1.105.953	14.921.233	-31%	-35%
Var. % 2022 - 2023	-8%	-8%	-32%	5%	-35%	-31%		
Var. % prom. últ. 3 años	12%	30%	-36%	-4%	-40%	-35%		

Fuente: @BCRmercados en base a datos del SAGyP

En cuanto al origen de los embarques, **los puertos del Gran Rosario dieron cuenta del 95% de los despachos de subproductos**, apenas por debajo del 96% del año previo y del promedio de los últimos 3 años.

Finalmente, se observa un descenso de **los embarques de todos los aceites vegetales** durante los primeros nueve meses de 2023 en relación con igual período del año anterior, **mostrando una caída de 819.000 toneladas en el volumen total embarcado**. Nuevamente, la mayor parte de este decrecimiento, en términos absolutos, se explica por la disminución en los despachos de aceite de soja, los cuales disminuyeron en 744.000 toneladas. Este volumen marca un descenso del 23% con respecto al año previo. En segundo lugar, se advierte una caída del 22% en los embarques de aceite de girasol, representando un volumen de 140.000 toneladas menos que el año anterior. Por último, a pesar de que los aceites de maíz, cártamo y algodón cayeron porcentualmente más que los productos mencionados anteriormente, la variación en términos absolutos resulta ínfima.

En lo que va de 2023 se embarcaron 33 millones de toneladas menos de granos, aceites y subproductos - 20 de Octubre de 2023

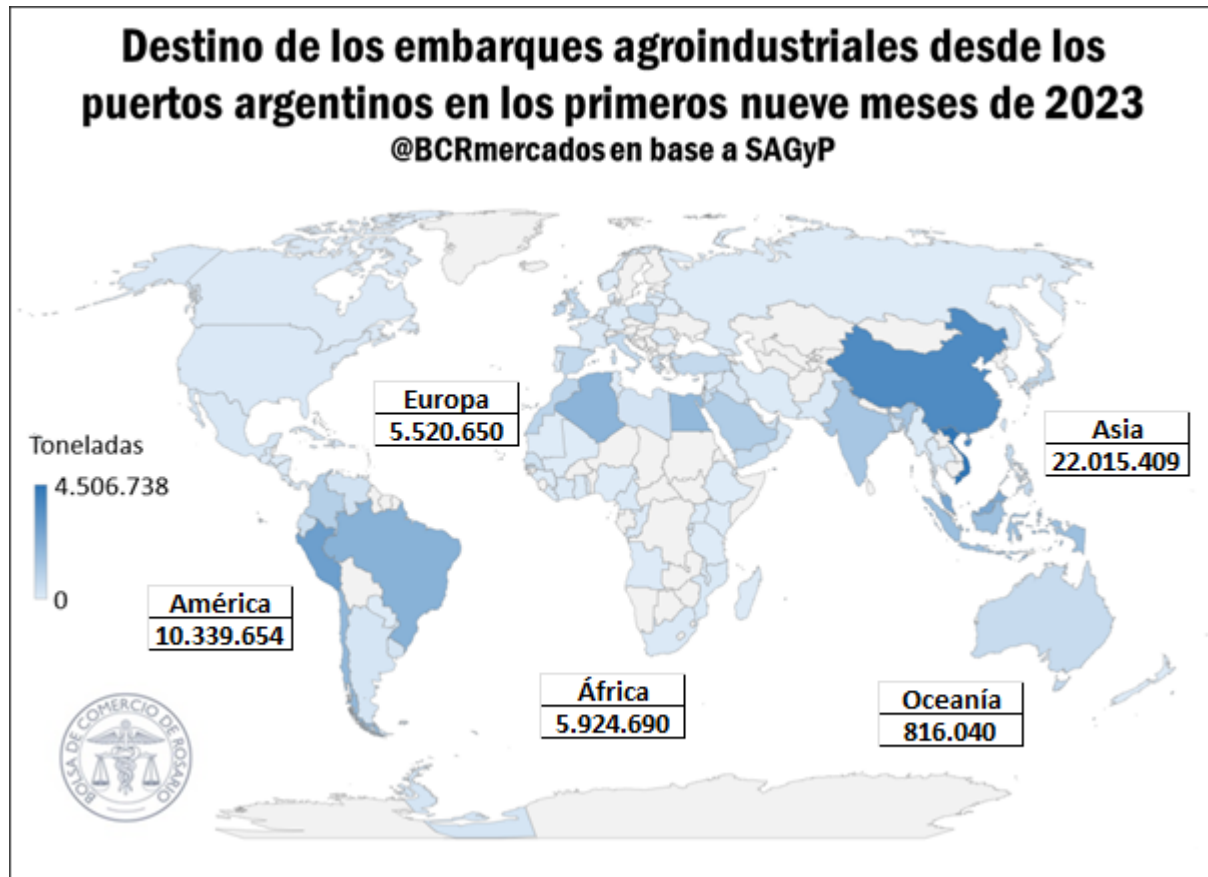
	Soja	Girasol	Maíz	Cártamo	Algodón	Aceites Extranjeros	Total	Var. % 2022 - 2023	Var. % prom. últ. 3 años
Bahía Blanca	10.000	105.541	-	-	-	-	115.541	-4%	18%
Necochea	3.000	192.683	-	-	-	-	195.683	-9%	5%
Rosario	535.723	-	-	-	-	22.514	558.237	42%	8%
San Lorenzo	1.929.733	212.602	2.000	-	2.850	515.375	2.662.560	-26%	-36%
Zárate	11.016	-	-	-	-	-	11.016	-30%	-33%
Total	2.489.471	510.826	2.000	-	2.850	537.890	3.543.037	-19%	-29%
Var. % 2022 - 2023	-23%	-22%	-33%	-100%	-93%	25%	-19%		
Var. % Prom. 3 años	-37%	-6%	-41%	-100%	-87%	8%	-29%		

Fuente: @BCRmercados en base a datos del SAGyP

Con relación a los puertos de embarque, se advierte que **el Gran Rosario resultó el origen del 91% del despacho de aceites vegetales durante los primeros nueve meses de 2023**, 1 p.p. por detrás del guarismo del año previo y 2 p.p. por detrás del promedio de los últimos tres años. Considerando la importancia de la región del Up-River en la concentración de la capacidad de *crushing* de nuestro país, resulta razonable que más del 90% del despacho de subproductos y aceites vegetales tenga como origen los puertos del Gran Rosario.

Otro aspecto interesante para analizar tiene que ver con el destino de los embarques agroindustriales que parten desde las terminales portuarias argentinas. Teniendo en cuenta los despachos de granos, subproductos y aceites en conjunto, **casi la mitad de estos (49%) tuvieron como destino el continente asiático**, en tanto le siguen, en orden decreciente de importancia, los embarques destinados a América (24%), África (13%), Europa (12%) y Oceanía (2%).

En lo que va de 2023 se embarcaron 33 millones de toneladas menos de granos, aceites y subproductos - 20 de Octubre de 2023



Desagregando la información por países, Vietnam aparece como el principal destino de los envíos totales que se hicieron entre enero y septiembre del año en curso, alcanzando un volumen de 4,5 Mt de embarques de granos, subproductos y aceites. Este guarismo representa una caída del 36% respecto de los embarques a este país en igual período de 2022, y del 48% respecto al promedio de los últimos tres años. El segundo principal destino de nuestros embarques fue China, hacia donde se enviaron 3,6 Mt de productos agroindustriales en los primeros nueve meses del año; ello es, 33% menos que el año anterior y 41% por detrás del promedio de los últimos tres años. En tercer lugar, se destaca Perú, con un volumen de envíos de 2,9 Mt de enero a septiembre, un descenso del 18% respecto al año previo y del 8% con respecto al promedio de los últimos tres años.

En lo que va de 2023 se embarcaron 33 millones de toneladas menos de granos, aceites y subproductos - 20 de Octubre de 2023

Principales destinos de los embarques de granos, subproductos y aceites desde terminales portuarias argentinas en los primeros nueve meses de cada año. En toneladas.

	Granos			Subproductos			Aceites			Total		
	2023	2022	Prom. 3 años	2023	2022	Prom. 3 años	2023	2022	Prom. 3 años	2023	2022	Prom. 3 años
Vietnam	2.636.680	4.860.949	5.827.757	1.852.635	2.147.792	2.756.731	17.423	37.720	31.690	4.506.738	7.046.461	8.616.179
China	3.455.945	5.386.218	6.010.757	2.815	-	-	203.050	54.700	231.252	3.661.810	5.440.918	6.242.009
Peru	2.172.133	3.058.705	2.650.300	405.801	187.613	196.615	309.363	277.280	291.422	2.887.297	3.523.598	3.138.337
Malasia	1.672.085	2.176.206	2.225.735	831.091	983.210	1.046.053	-	32.483	44.305	2.503.176	3.191.899	3.316.093
Brasil	1.967.609	4.241.878	4.569.229	218.596	258.293	268.405	6.040	7.000	63.546	2.192.245	4.507.171	4.901.180
Argelia	1.823.708	3.093.517	2.784.833	267.355	53.274	373.079	8.250	63.360	74.020	2.099.313	3.210.151	3.231.932
Corea del Sur	2.234.356	4.094.138	2.339.432	-	155.907	65.467	96.068	130.956	69.386	2.330.424	4.381.001	2.474.284
Egipto	1.284.434	2.361.420	3.291.540	579.627	79.528	121.030	51.510	46.759	221.363	1.915.571	2.487.707	3.633.933
Chile	1.422.425	2.103.221	2.224.496	497.886	545.369	607.036	1.600	10.157	3.386	1.921.911	2.658.747	2.834.918
Indonesia	553.709	1.899.284	1.878.259	1.100.312	1.866.159	1.930.080	-	31.236	10.412	1.654.021	3.796.679	3.818.750

Fuente: @BCRmercados en base a SAGyP

Observando el interior de cada una de las categorías, **China se destaca como el principal receptor de embarques argentinos de granos**. En los primeros nueve meses del año, los volúmenes despachados al país asiático totalizaron 3,5 Mt de granos, representando el 13% del volumen total. Esta cifra muestra un derrumbe del 36% con respecto a igual período de 2022, cuando los envíos de granos ascendían a 5,4 Mt.

Por su parte, el **mayor volumen de subproductos que partió desde puertos argentinos tuvo como destino a Vietnam**, alcanzando 1,9 Mt y representando el 12% de los envíos totales de subproductos. Esta cifra muestra un descenso del 14% con respecto a los despachos para igual período del año previo.

Mientras tanto, **India es el principal destino de los aceites vegetales de nuestro país**, con una recepción total de 1,4 Mt en lo que va del año, lo cual representa el 39% del volumen total de aceites despachado desde puertos argentinos. En este caso, la cifra también muestra un descenso del 27% con respecto al año anterior, cuando los envíos totalizaron casi 1,9 Mt.