

Economía

¿Cómo fue el crecimiento económico para las provincias argentinas en la última década?

Guido D'Angelo - Emilce Terré

Neuquén, Santiago del Estero y Jujuy, entre las provincias con mejor desempeño a pesar de las sucesivas recesiones entre 2011 y 2022. Catamarca, Mendoza y CABA, las de peor performance.

Entre 2011 y 2022, la economía argentina creció, entre subidas y bajadas, un 1,8%. Mientras tanto, entre los censos del 2010 y 2022 hay un crecimiento de población de más del 14%, lo que equivale a cerca de seis millones de habitantes más.

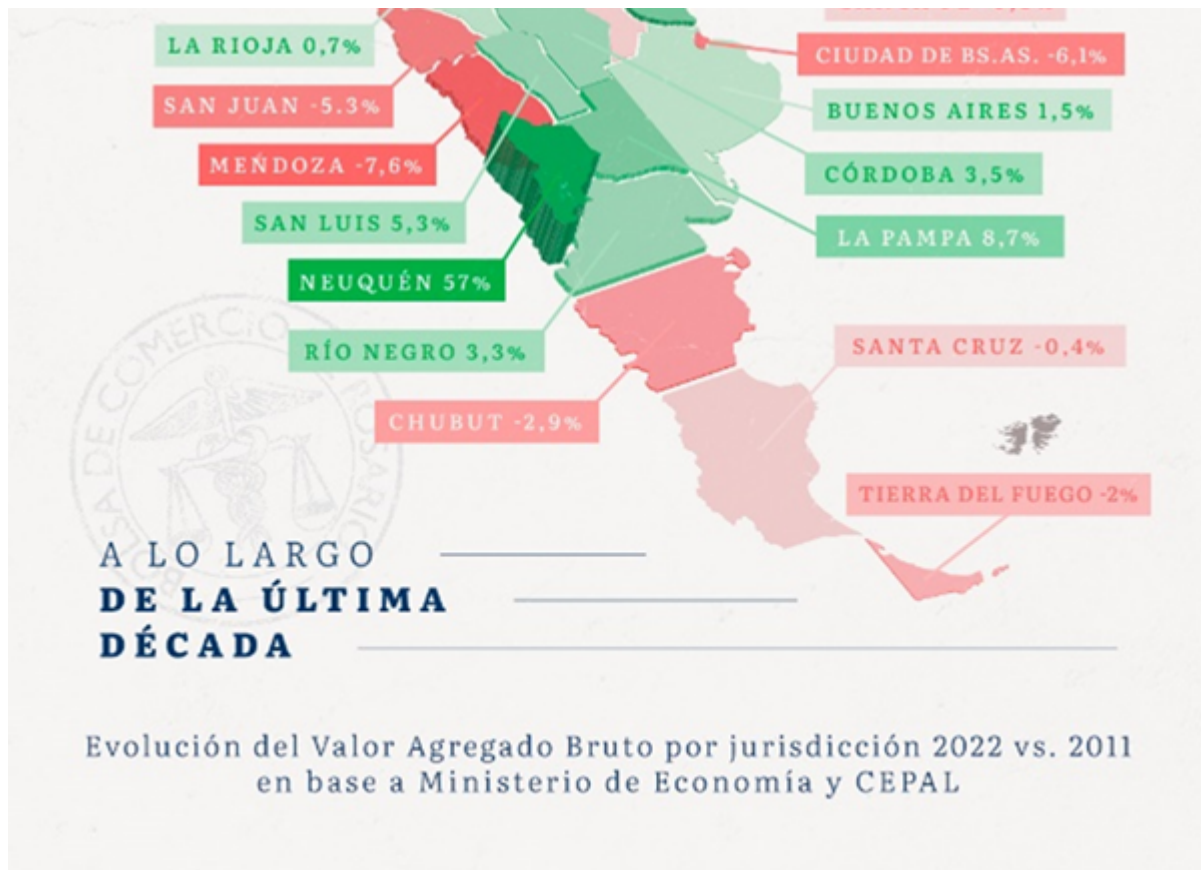
Con estos dos datos queda claro que, más allá del exiguo crecimiento de la economía argentina en esos once años, hoy el tamaño de la economía por habitante (o PIB per cápita) es menor que el que era hace poco más de una década. Más aún, el diagnóstico probablemente empeore cuando dispongamos de los datos del 2023, un año atravesado por la histórica sequía que vivió Argentina.

Sin embargo, si observamos el comportamiento económico de las provincias argentinas a lo largo de esta década de estancamiento, el mismo está lejos de ser homogéneo. El PIB es un indicador que conjuga sectores económicos y regiones que pueden tener comportamientos de lo más disímiles entre sí.



Pág 1

¿Cómo fue el crecimiento económico para las provincias argentinas en la última década? - 08 de Marzo de 2024



En este sentido, del 2011 al 2022 la actividad económica en las provincias de Neuquén, Santiago del Estero y Jujuy creció 57%, 23% y 22%, respectivamente, siendo las tres provincias de mejor desempeño. Mientras tanto, las economías de Catamarca, Mendoza y la Ciudad Autónoma de Buenos Aires en 2022 cayeron 10,5%, 7,6% y 6,1%, respectivamente, respecto de los niveles de 2011, siendo estas tres las bajas más importantes en términos relativos.

Por su parte, la provincia de Santa Fe mostró una caída próxima al 1% del 2011 al 2022, liderada por el descenso de la actividad agropecuaria, el sector que más perdió en términos absolutos. Múltiples factores llevan a que el sector Agricultura y Ganadería muestre una baja del 3% en este período para toda la Argentina. Mientras este sector mostró mermas del 16%, 7% y 5% en Santa Fe, Buenos Aires y Entre Ríos, respectivamente, creció un 16% en Córdoba y un 47% en Santiago del Estero.

¿Cómo fue el crecimiento económico para las provincias argentinas en la última década? - 08 de Marzo de 2024

¿Cómo evolucionaron las economías provinciales a lo largo de las últimas dos décadas?

Evolución del Producto Bruto Geográfico

	2022 vs. 2004	2011 vs. 2004	2022 vs. 2011
Santa Fe	35%	36%	-0,8%
Buenos Aires	49%	47%	1,5%
Ciudad de Buenos Aires	39%	48%	-6,1%
Córdoba	59%	53%	3,5%
Catamarca	-2%	10%	-10,5%
Corrientes	60%	49%	7,6%
Chaco	76%	67%	5,3%
Chubut	21%	25%	-2,9%
Entre Ríos	61%	50%	7,3%
Formosa	70%	49%	14,0%
Jujuy	79%	45%	22,8%
La Pampa	67%	54%	8,7%
La Rioja	38%	37%	0,7%
Mendoza	21%	31%	-7,6%
Misiones	50%	28%	17,1%
Neuquén	57%	0%	57,0%
Río Negro	46%	42%	3,3%
Salta	55%	44%	8,0%
San Juan	64%	73%	-5,3%
San Luis	39%	32%	5,3%
Santa Cruz	15%	16%	-0,4%
Santiago del Estero	112%	72%	23,1%
Tucumán	60%	53%	4,4%
Tierra del Fuego	76%	79%	-2,0%
Total País	47%	44%	1,8%

@BCRmercados en base a Ministerio de Economía y CEPAL

¿Cómo fue el crecimiento económico para las provincias argentinas en la última década? - 08 de Marzo de 2024

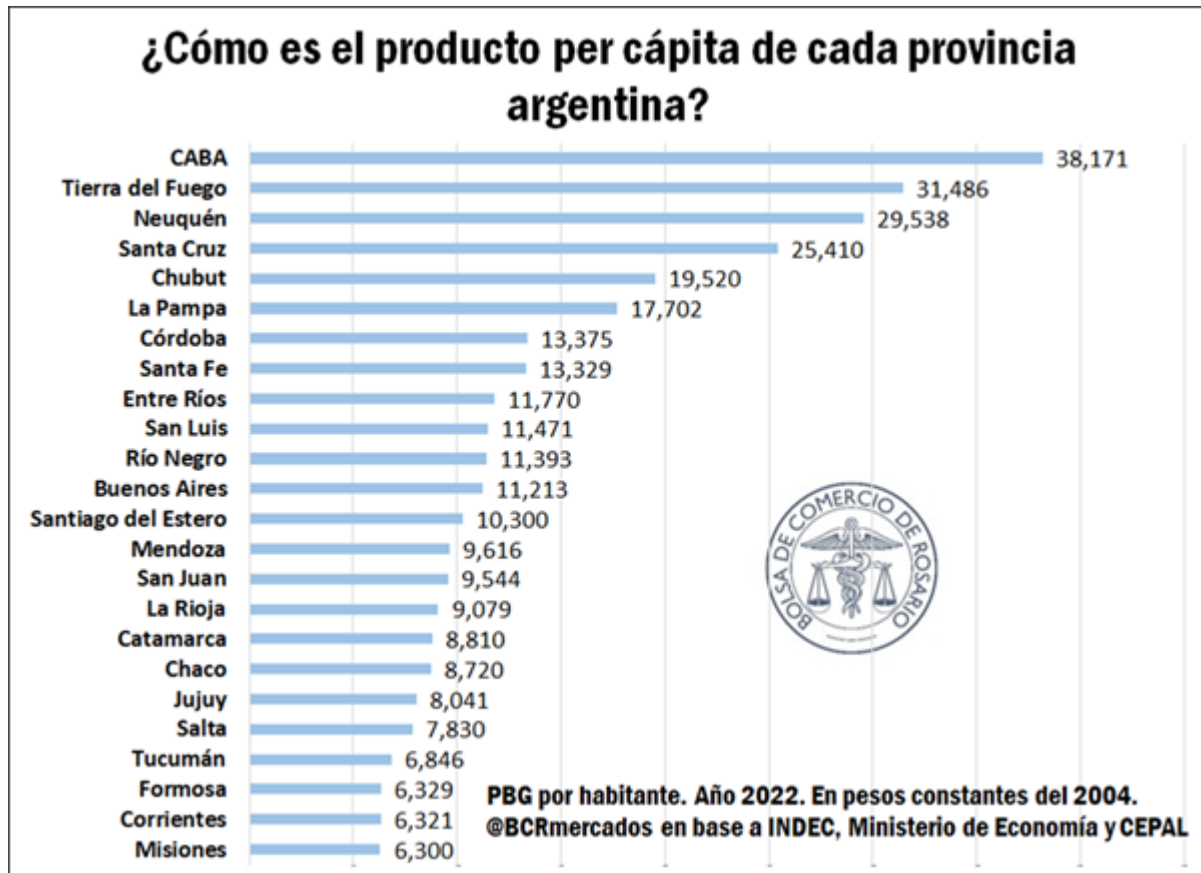
Sin embargo, estos volúmenes relativos deben ponerse en perspectiva con el peso de cada jurisdicción en la economía argentina. En este sentido, la caída de actividad económica más fuerte del período 2022-2011 se ubica en la Ciudad Autónoma de Buenos Aires. Por el peso de CABA en la economía nacional, su merma de 6,2% impacta igual que la suba del 57% de la actividad económica en Neuquén.



Por otro lado, el estancamiento económico impacta con especial preponderancia en Santa Fe. Hace dos décadas la provincia representaba el 8,5% de la economía nacional, mientras Córdoba se llevaba el 7,8%. Al cierre del 2022, las proporciones se invirtieron, con Santa Fe llevándose el 7,8% del PIB argentino y Córdoba el 8,5%.

En relación con la población, sólo cuatro provincias lograron hacer crecer en términos de producto per cápita en el período 2011-2022: Neuquén, Jujuy, Santiago del Estero y Misiones. Por el otro lado, las mayores caídas en producto per cápita provincial se registran en Tierra del Fuego, Catamarca y San Juan. Finalmente, el producto por habitante en Santa Fe cayó un 10,6% en este período.

¿Cómo fue el crecimiento económico para las provincias argentinas en la última década? - 08 de Marzo de 2024



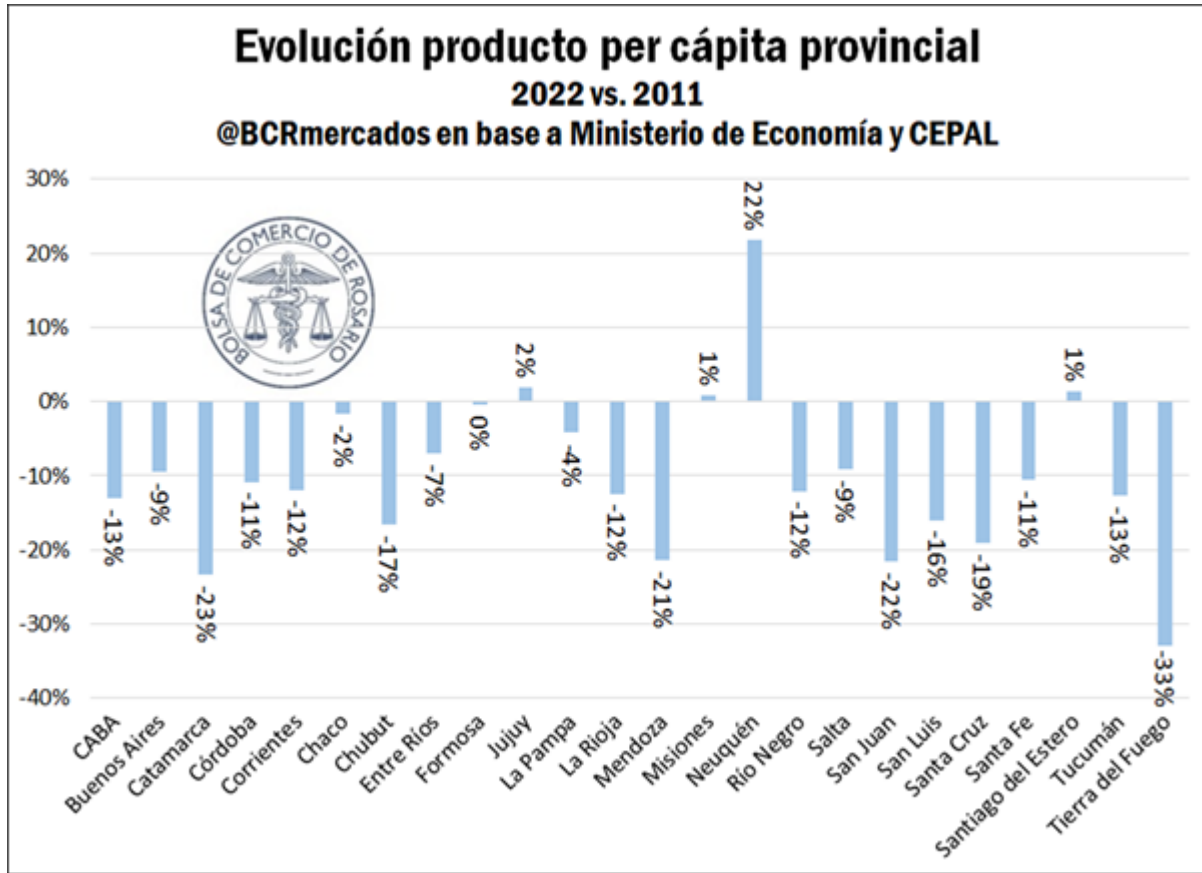
En términos de equidad territorial, resulta paradójico que Buenos Aires, Santa Fe y Córdoba, las provincias que originan el 75% de las exportaciones de bienes del país, vean su producción gravada fuertemente por derechos de exportación. Con especial énfasis sobre su sector agroindustrial, se extraen recursos de la producción y la exportación sin que ello redunde en mejoras en la prestación de bienes públicos para dichas regiones. Más aún, estas provincias son jurisdicciones de ingreso per cápita medio respecto del total nacional. Este grado de presión fiscal recorta los ingresos a personas y organizaciones, impidiendo la reinversión a nivel regional. El recorte del crecimiento por falta de reinversión se anota como uno de los factores que explican el estancamiento de los últimos años.

Anexo por región y por provincia

A continuación, y a modo de cierre, se detalla brevemente la evolución de los principales sectores de actividad por provincia. De manera complementaria para el análisis regional, se recomienda este artículo sobre el rol y los principales destinos de exportación por provincia y este artículo sobre los principales productos exportados por provincia.



¿Cómo fue el crecimiento económico para las provincias argentinas en la última década? - 08 de Marzo de 2024





¿Cómo fue el crecimiento económico para las provincias argentinas en la última década? - 08 de Marzo de 2024

Región Centro

Principales indicadores económicos 2011 - 2022

Provincia	Evolución producto per cápita provincial	Participación en la economía nacional (2022)	Desempeño económico de los principales sectores de actividad
Santa Fe	-10,6%	7,8%	Comercio (-1%) Agricultura, ganadería, caza y servicios (-16%) Elaboración de prod. alimenticios (+8%) Propiedad de la vivienda (+18%) Transporte (-5%)
Córdoba	-10,9%	8,5%	Comercio (-1%) Agricultura, ganadería, caza y servicios (+16%) Elaboración de prod. alimenticios (+13%)
Entre Ríos	-7,0%	2,8%	Comercio (+13%) Agricultura, ganadería, caza y servicios (-5%) Elaboración de prod. alimenticios (+17%)



BCR

@BCRmercados en base a Ministerio de Economía y CEPAL





¿Cómo fue el crecimiento económico para las provincias argentinas en la última década? - 08 de Marzo de 2024

Resto Región Pampeana

Principales indicadores económicos 2011 - 2022

Provincia	Evolución producto per cápita provincial	Participación en la economía nacional (2022)	Desempeño económico de los principales sectores de actividad
CABA	-13,0%	19,7%	Comercio (-19%) Intermediación financiera (-6%) Administración pública y defensa (+5%).
Buenos Aires	-9,5%	32,5%	Comercio (-1%) Agricultura, ganadería, caza y servicios (-7%) Propiedad de la vivienda (+21%).
La Pampa	-4,2%	1,1%	Comercio (+20%) Agricultura, ganadería, caza y servicios (+64%) Administración pública y defensa (+14%).

@BCRmercados en base a Ministerio de Economía y CEPAL



¿Cómo fue el crecimiento económico para las provincias argentinas en la última década? - 08 de Marzo de 2024

Noroeste argentino

Principales indicadores económicos 2011 - 2022

Provincia	Evolución producto per cápita provincial	Participación en la economía nacional (2022)	Desempeño económico de los principales sectores de actividad
Catamarca	-23,3%	0,6%	Extracción de minerales metalíferos (-72%) Comercio (-13%) Administración pública y defensa (+42%) Construcción (+126%).
Jujuy	1,9%	1,1%	Comercio (+1%) Comunicaciones (+54%) Extracción de minerales metalíferos (+248%) Fabricación de productos minerales no metálicos (+70%).
La Rioja	-12,5%	0,6%	Comercio (-20%) Administración pública y defensa (+40%) Elaboración de prod. alimenticios (-8%).
Salta	-9,0%	1,9%	Comercio (+2%) Agricultura, ganadería, caza y servicios (-14%) Administración pública y defensa (+90%) Extracción de minerales metalíferos (+313%).
Tucumán	-12,7%	2,0%	Comercio (-1%) Agricultura, ganadería, caza y servicios (-23%) Elaboración de prod. alimenticios (+14%)
Santiago del Estero	1,4%	1,8%	Comercio (+23%) Agricultura, ganadería, caza y servicios (+47%) Elaboración de prod. alimenticios (+26%).

@BCRmercados en base a Ministerio de Economía y CEPAL

¿Cómo fue el crecimiento económico para las provincias argentinas en la última década? - 08 de Marzo de 2024

Noreste argentino

Principales indicadores económicos 2011 - 2022

Provincia	Evolución producto per cápita provincial	Participación en la economía nacional (2022)	Desempeño económico de los principales sectores de actividad
Corrientes	-11,9%	1,3%	Comercio (+4%) Administración pública (-2%) Generación de energía (+23%) Silvicultura (+104%)
Chaco	-1,6%	1,6%	Comercio (-8%) Agricultura, ganadería, caza y servicios (-28%) Administración pública y defensa (+44%)
Formosa	-0,5%	0,6%	Comercio (-2%) Construcción (-10%) Silvicultura (+112%).
Misiones	0,8%	1,3%	Comercio (+5%) Fabricación de papel y productos conexos (+6%) Administración pública (+63%)

@BCRmercados en base a Ministerio de Economía y CEPAL



¿Cómo fue el crecimiento económico para las provincias argentinas en la última década? - 08 de Marzo de 2024

Patagonia

Principales indicadores económicos 2011 - 2022

Provincia	Evolución producto per cápita provincial	Participación en la economía nacional (2022)	Desempeño económico de los principales sectores de actividad
Chubut	-16,6%	1,9%	Extracción de hidrocarburos (-19%) Comercio (-9%) Fabricación de metales comunes (-6%)
Neuquén	21,7%	3,5%	Extracción de hidrocarburos (+95%) Comercio (+21%) Administración pública y defensa (+66%) Construcción (+84%).
Río Negro	-12,1%	1,4%	Extracción de hidrocarburos (-43%) Comercio (+10%) Propiedad de la vivienda (+26%)
Santa Cruz	-19,1%	1,4%	Extracción de hidrocarburos (-34%) Construcción (-18%) Extracción de minerales metalíferos (+75%)
Tierra del Fuego, Antártida e Islas del Atlántico Sur	-32,9%	1,0%	Fabricación de equipos y aparatos de radio, televisión y comunicaciones (+3%) Comercio (-6%) Extracción de hidrocarburos (-42%)



BCR

@BCRmercados en base a Ministerio de Economía y CEPAL





¿Cómo fue el crecimiento económico para las provincias argentinas en la última década? - 08 de Marzo de 2024

Cuyo

Principales indicadores económicos 2011 - 2022

Provincia	Evolución producto per cápita provincial	Participación en la economía nacional (2022)	Desempeño económico de los principales sectores de actividad
Mendoza	-21,4%	3,3%	Comercio (-7%) Elaboración de prod. alimenticios (-8%) Extracción de hidrocarburos (-40%) Agricultura, ganadería, caza y servicios (-33%)
San Juan	-21,6%	1,3%	Extracción de minerales metalíferos (-48%) Comercio (-12%) Elaboración de prod. alimenticios (-11%)
San Luis	-16,0%	1,0%	Comercio (+5%) Elaboración de prod. alimenticios (-12%) Agricultura, ganadería, caza y servicios (+53%)

@BCRmercados en base a Ministerio de Economía y CEPAL

