



 Commodities

## Soja: Imparable la soja llegó a los \$1300

Los dos primeros días de la semana mantuvieron los valores que se ofrecieran en la última rueda del viernes. Los compradores, ante la necesidad que tienen por hacerse de la mercadería, desatendieron las bajas externas y así las fábricas pagaron los mismos \$1250 por la soja disponible. El nivel de negocios fue escaso ya que los productores aguardaban mejores valores y el total relevado en el recinto entre el lunes y el martes fue de 13.000 toneladas aproximadamente.

El miércoles, convalidando la suba externa, los compradores subieron \$10 sus ofertas y los precios en el recinto alcanzaron los \$1260, aunque no dejaron de escucharse rumores de mejores valores.

Respecto a la soja de la cosecha nueva, que hasta el momento se había mantenido en us\$ 300, registró una mejora de la mano de algunas fábricas que ofrecieron us\$ 303 generando un volumen de negocios por 20.000 toneladas, de acuerdo a lo informado en el recinto.

El jueves el mercado local se sumó a la ola alcista de Chicago y los precios en el recinto alcanzaron los \$1290. La demanda de las fábricas y de las exportadoras se mantiene firme dada la escasa oferta que hay en el mercado. Sin embargo, el aumento para el despacho de productos petroquímicos, pertenecientes a distintas compañías.

Hay que hacer notar que desde el mar hasta las inmediaciones de Ingeniero White hay un canal de aproximadamente 100 kilómetros de longitud y una profundidad de 45 pies.

Según lo que nos manifestara el Gerente del Puerto de Bahía Blanca, es intención de las autoridades del mismo el llevar la profundidad del canal, y del puerto, a 50 pies, incluyendo algunos pies por la marea. En estos momentos se encuentra en 45 pies, incluyendo la mencionada marea. La financiación de la obra se haría con fondos del propio ente portuario en sucesivas etapas.

En los últimos años el promedio cargado por los de \$30 en el precio no generó igual suba en el volumen informado, que fue de sólo 8.000 toneladas. Los rumores apuntaban a valores que podrían llegar hasta los \$1300 para lotes importantes. La suba fue mayor en la soja nueva que alcanzó los us\$ 312, es decir, un aumento del 2,97% diario contra el 2,38% que mejoró el disponible.

A ese nivel de precios futuros, se registró un volumen cercano a las 20.000 toneladas.

El viernes los valores corroboraron los rumores y la soja disponible llegó a negociarse a \$1300 subiendo

\$10 desde el jueves y \$50 desde el viernes pasado. Los precios ofrecidos por la soja nueva mejoraron cerca del 1% diario llegando hasta los us\$315 y mostrando una suba del 4,3% respecto al viernes anterior.

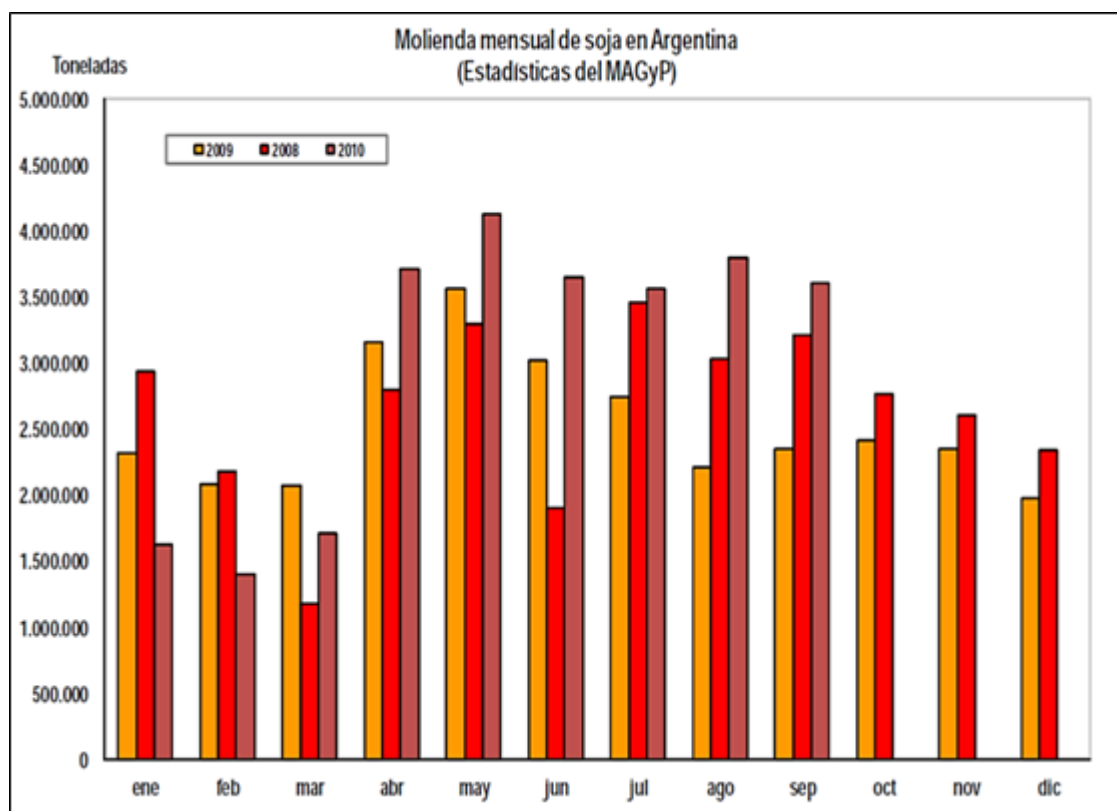
Los valores teóricos, partiendo de los precios FOB de exportación, nos muestran tanto para la soja disponible como para la de la nueva cosecha, precios menores a los informados, lo que podría indicar que tanto la industria como la



Soja: Imparable la soja llegó a los \$1300 - 26 de Octubre de 2015

exportación están ofreciendo mayores precios que los que podrían, considerando una determinada estructura de costos promedio estimada por nuestra Institución. Tomando como ejemplo el precio FAS Teórico del 04/11, calculado desde la exportación industrial nos muestra un precio del poroto disponible de 307,4 dólares (o \$1217) contra los \$1290 informados en el recinto.

De acuerdo a la información publicada por el Ministerio de Agricultura el procesamiento de septiembre fue de aproximadamente 3,6 millones de toneladas. Si bien en la comparación mensual la cantidad disminuyó en un 5%, a nivel anual supera en un 53% al total procesado en el mismo mes. En el período enero a septiembre el total de soja procesada fue mayor a los 27 millones, superando en casi un 16% al total del año pasado en el mismo período y por encima de los niveles alcanzados en las últimas cinco campañas. La mayor cantidad procesada se explica en la mejor cosecha y en la mayor capacidad instalada.



La siembra avanzó un 13,3% respecto de la semana pasada alcanzando un 26,8% del área total estimada en 18,7 millones de hectáreas. El año pasado a la misma fecha se había sembrado un 20% del área. Las buenas lluvias que se recibieron motivaron a los productores a adelantar sus actividades a fin de minimizar los efectos del clima seco que supuestamente vendrá con La Niña. Desde que China levantó la prohibición a las importaciones el pasado 12/10, las compras de aceite argentino se muestran firmes. Se habla de entre 200.000 a 250.000 toneladas en la última semana, que siguieron a las 70.000 toneladas que el país asiático adquirió en la semana siguiente al levantamiento. Esto se tradujo en mejores precios FOB argentinos, que durante esta semana siguieron la senda alcista que registraron desde entonces. De acuerdo a los

Pág 2



Soja: Imparable la soja llegó a los \$1300 - 26 de Octubre de 2015

últimos datos de primas negociadas en el mercado, el crecimiento desde el viernes pasado fue del 3,5%. También se observó una mejora en los precios FOB de la harina, cuyos valores crecieron un 2,98% desde el viernes pasado.

De acuerdo a la cantidad de ROE Verde autorizados el total de soja vendida al exterior es de aproximadamente 42 millones de toneladas en soja equivalente.

Complejo soja: ROE Verdes aprobados por mes de emisión al										04/11/10
Mes emisión	Aceite de Soja			Subproductos de Soja (Hasta Dic09, la mayoría es harina y/o pellets de soja.)			Soja			Total Soja (incluyendo orgánica y desactivada)
	ROE 45	ROE 180	Total	ROE 45	ROE 180	Total	ROE 45	ROE 180	Total	
ene-10	83.778	95.000	178.778	530.739	391.000	921.739	1.785		1.785	3.825
feb-10	34.302	20.000	54.302	511.015	72.000	583.015	730.000	2.198.000	2.928.000	2.928.612
mar-10	127.571	286.449	414.020	1.509.680	675.800	2.185.480	595.028	855.000	1.450.028	1.450.399
abr-10	310.577	234.030	544.607	2.724.784	1.358.600	4.083.384	1.804.164	1.025.000	2.829.164	2.832.356
may-10	275.350	230.000	505.350	1.384.988	744.000	2.128.988	1.290.340	246.500	1.536.840	1.539.795
jun-10	347.088	403.000	750.088	1.644.993	778.500	2.423.493	899.303	880.500	1.779.803	1.781.875
jul-10	399.446	362.300	761.746	1.541.472	1.617.850	3.159.322	1.238.501	835.320	2.073.821	2.075.459
ago-10	213.891	147.000	360.891	1.572.644	1.078.000	2.650.644	138.954	178.000	316.954	320.078
sep-10	216.648	434.830	651.478	991.944	2.371.620	3.363.674	118.617	50.836	169.453	173.267
oct-10	106.282	414.765	521.047	889.434	2.806.620	3.696.154	107.124	786.300	893.424	898.203
nov-10	12.027		12.027	33.480		33.480	10.604	120.000	130.604	131.864
<b>Total 2010</b>	<b>2.126.960</b>	<b>2.627.374</b>	<b>4.754.334</b>	<b>13.335.173</b>	<b>11.893.990</b>	<b>25.229.373</b>	<b>6.934.420</b>	<b>7.175.456</b>	<b>14.109.876</b>	<b>14.135.732</b>
<b>Ttl 2009/10</b>	<b>2.008.880</b>	<b>2.512.374</b>	<b>4.521.254</b>	<b>11.538.579</b>	<b>11.430.990</b>	<b>22.969.779</b>	<b>6.202.635</b>	<b>7.175.456</b>	<b>13.378.091</b>	<b>13.399.664</b>
<b>Total Soja equivalente 2009/10</b>			<b>42.036.157</b>							

Elaborado sobre la base de información publicada por la Oficina Nacional de Control Comercial Agropecuario (ONCCA). Desde diciembre de 2009 ONCCA informa el detalle de subproductos. En el total anual 2009 de subproductos de soja están sumados 9.340 toneladas otorgadas bajo RV365.

Teniendo en cuenta los datos sobre embarques y compras informados por el Ministerio y algunas estimaciones propias, al 27/10 el total de compras internas alcanzaba los 48,2 millones de toneladas, de las cuales 44,6 millones ya tienen precio firme. De estas últimas, cerca del 37% corresponden a compras de la exportación mientras que el 63% restante fue adquirido por la industria. Sobre la base de una producción total de 54,6 millones de toneladas, quedarían sin vender aproximadamente 6,4 millones de toneladas. Como se observa en el cuadro de Indicadores Comerciales, las compras internas de este ciclo se encuentran muy avanzadas respecto al ciclo pasado y también en relación al promedio de las últimas cinco campañas.

