

Commodities

La soja disponible alcanza los \$2000 gracias al USDA, ¿y ahora qué?

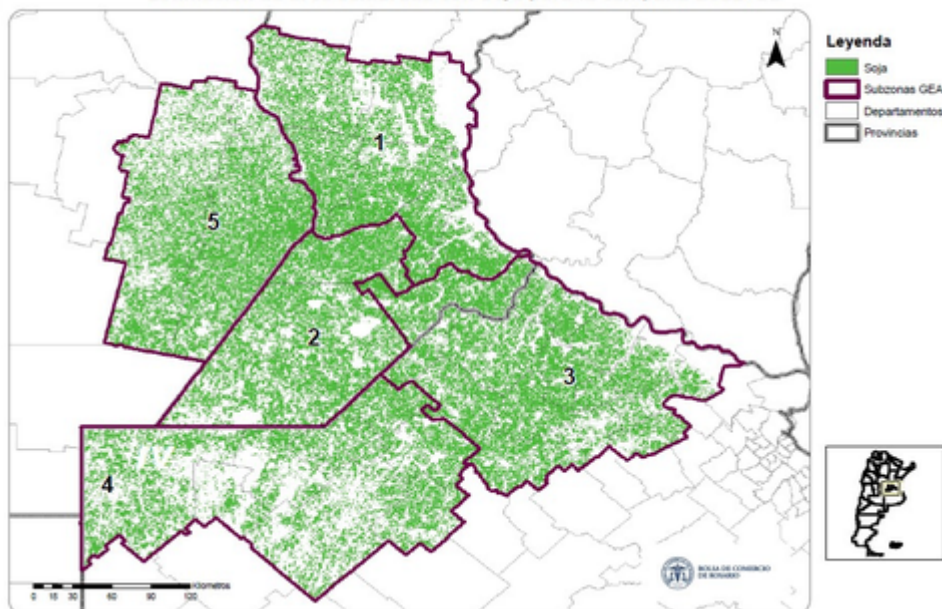
Nicolás Ferrer

Tras varias semanas de anticipación, finalmente este martes se hizo público el informe trimestral de inventarios e intenciones de siembra del USDA, resultando en un rally de la soja en Chicago que se contagió a la plaza local, donde la operatoria se vio intensificada. El mes pasado finalizó con los valores más altos en términos corrientes para el mercado local en lo que va de esta campaña, y en Chicago fue el mes más alcista desde octubre del año pasado. Entretanto las preocupaciones climáticas en el país del norte que nos trajeron hasta aquí siguen presentes.

La relativa recuperación presentada por la oleaginosa en el mercado internacional no fue cosa de un día para el otro. Si bien la acción de precios alcanzó una masa crítica con la llegada del reporte del Departamento de Agricultura norteamericano, con una suba de casi un 6%, los fundamentos de la misma se vienen acumulando en los últimos meses.

El dato más sorprendente del informe fue la brusca caída de los inventarios al primero de junio con respecto a los relevamientos de principios de marzo. En el transcurso del segundo trimestre del año más de 19 millones de toneladas desaparecieron de los almacenes, reflejando una demanda más intensa que lo que se venía insinuando.

Estimación de área sembrada con Soja para la campaña 2011/12





La soja disponible alcanza los \$2000 gracias al USDA, ¿y ahora qué? - 03 de Julio de 2015

No está claro que las exportaciones hayan sido el fuerte de dicha demanda, aunque tal vez el conflicto aceitero que afectó a nuestra región en mayo pueda haber favorecido a las ventas de aquel país. El grueso del error de más de 1 millón de toneladas por parte de los operadores podría estar justificado por una mayor demanda de la industria. En los últimos tres meses, los analistas han subestimado sistemáticamente el dato de procesamiento publicado por la Asociación Nacional de Procesadores de Oleaginosas (NOPA por sus siglas en inglés). De acuerdo al mismo, dicha agrupación de industriales habría industrializado poco más de 12,5 millones de toneladas de soja en el trimestre de marzo a mayo, lo cual explicaría un 65% del consumo del poroto. Si extendemos la comparación al espectro interanual, veremos que mientras el procesamiento para el período creció un 11% este año con respecto al 2014, las ventas al exterior durante el mismo decrecieron un 3%, según datos del USDA.

Por otro lado, las intenciones de siembra al primero de junio, a pesar de encontrarse relativamente en línea con lo esperado, representan una gran incógnita de aquí en adelante. Aún con un aumento de la previsión de hectareaje, las condiciones climáticas que primaron en otoño a lo largo del Medio Oeste han saturado a los suelos de humedad, generando un constante deterioro en las condiciones de los cultivos. En su primer relevamiento de condiciones a principios de junio, el USDA colocó a un 69% de los cultivos como buenos a excelentes. Al pasado lunes, dicho valor se había reducido en 6 puntos porcentuales, con 4 de ellos representando un aumento en el área en condiciones pobres a muy pobres, la cuales podríamos considerar en riesgo, al igual que aquellas sin emerger o aún sin sembrar.

En el mercado físico local, a partir del martes los compradores se prendieron de la suba en Chicago para empezar a ofrecer abiertamente valores por encima de los \$2000 en condición disponible, mientras que las entregas diferidas también evidenciaron un aumento de entre 6 y 8 dólares por tonelada con respecto a la semana anterior. De acuerdo a SIO-Granos el día del informe se habrían acordado operaciones a precio hecho por alrededor de 350 mil toneladas. La operatoria en el término también se vio revitalizada con la volatilidad traída por el mercado externo, con mejoras similares a las de las posiciones a plazo en el mercado físico y un marcado abaratamiento de los puts que puede hacer más atractivo el establecimiento de una cobertura con futuros u opciones.

¿Cuáles serán las variables a seguir en los próximos meses en lo que respecta a la oleaginosa? En el ámbito local la cosecha 2014/15 se encuentra virtualmente finalizada, con lo cual su volumen no peligrará. Alrededor de la mitad de lo obtenido estaría en manos de industriales u exportadores, de acuerdo a datos oficiales.

En Chicago claramente el panorama climático del Medio Oeste sigue siendo el principal foco de atención. Se prevé que la próxima semana inicie con condiciones más secas, pero cualquier tipo de precipitaciones que retrasen el drenado de los suelos generará inquietudes acerca de la condición de los cultivos. La ventana de siembra se encuentra próxima a terminar en la mayoría de los estados. En Missouri (el más afectado) bajo condiciones normales la implantación de los terrenos debería estar totalmente finalizada para la semana próxima, pero a este domingo pasado tan sólo un 62% de las hectáreas inicialmente previstas lo encuentra hecho. Parece inevitable que en dicho estado haya un marcado abandono de los campos considerando que en el transcurso de los últimos siete días recibió precipitaciones de hasta más de 100 mm en algunas áreas.

El Departamento de Agricultura norteamericano declaró que hará un nuevo relevamiento en las áreas más afectadas por el exceso de precipitaciones y los anegamientos, cuyos resultados se harían públicos llegado agosto. Más cercano en el tiempo se encuentra el nuevo reporte de oferta y demanda mensual, a publicarse el viernes que viene, y donde podríamos encontrar un ajuste en el tamaño de la próxima cosecha norteamericana que se refleje en el movimiento de precios.

Pág 2

