



 Finanzas

Semana movidita para valores negociables corporativos

NICOLAS FERRER

Sin demasiadas reservas y con buen volumen, el Merval marcó nuevos máximos a pesar de que el BCRA se tomase una pausa en el recorte de las tasas de sus letras. No obstante, la liquidez continúa siendo abundante a fuerza del mercado externo, reflejándose ello en numerosas emisiones de deuda corporativa.

Verde que te quiero verde

Pocos inversores comprados en el Panel Principal podrían estar insatisfechos con la última semana. Una vez más la gran mayoría de los papeles que componen al índice Merval registraron saldos positivos durante los últimos siete días, con algunos títulos en particular quebrando resistencias con un gran volumen operado.





Mercado de Capitales Argentino

15/07/16

Acciones del Panel Principal

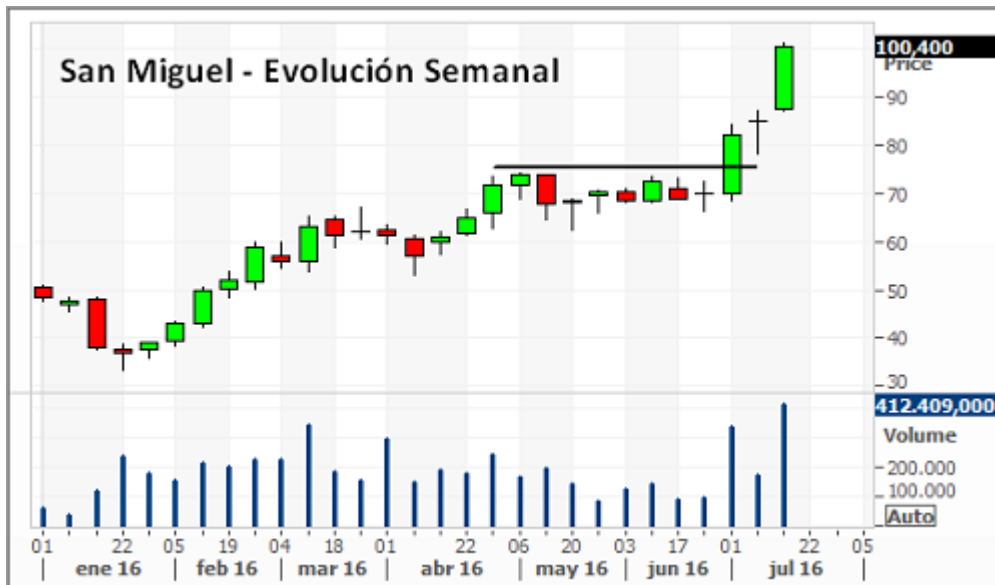
Variable	Valor al cierre	Retorno			Beta		PER		VolProm diario (5 días)
		Semanal	Intera-nual	Año a la fecha	Emp.	Sector	Emp.	Sector	
MERVAL	15.643,26	6,39	25,64	33,85					
MERVAL ARG	14.958,54	3,91	30,66	19,40					
Petrobras Brasil	\$ 61,00	15,01	10,33	104,36	1,31	0,78	0,00	7,95	1.071.672
Grupo Galicia	\$ 47,65	4,73	67,68	29,86	0,98	1,02	13,02	11,99	454.668
Pampa Energia	\$ 17,00	2,73	88,33	46,12	1,05	0,71	8,96	0,89	1.744.672
YPF	\$ 287,00	1,59	-14,66	31,49	0,98	0,78	32,50	7,95	57.087
Com. del Plata	\$ 3,00	-1,32	-13,04	-16,20	0,82	0,71	1,79	0,89	1.881.500
Mirgor	\$ 1.563,50	10,14	551,98	189,13	0,63	0,63	14,59	14,59	7.115
Banco Macro	\$ 118,00	7,18	76,30	48,09	1,07	1,02	12,82	11,99	114.231
Banco Francés	\$ 105,10	5,39	34,54	18,28	1,19	1,02	13,89	11,99	104.855
Siderar	\$ 7,54	-1,95	14,58	-6,41	1,12	1,03	20,46	16,12	1.116.162
Cresud	\$ 24,45	10,18	39,14	37,18	0,85	0,67	0,00	33,59	1.453.296
Tenaris	\$ 214,00	4,52	28,75	34,82	0,92	1,03	0,00	16,12	34.561
Aluar	\$ 9,55	-5,91	1,02	-18,72	1,06	1,03	27,91	16,12	585.000
Consultatio	\$ 42,20	18,87	105,87	26,64	0,53	0,72	8,18	2,38	265.001
Edenor	\$ 12,70	-0,78	28,93	2,01	1,33	0,27	19,99	4,00	587.042
San Miguel	\$ 100,40	18,12	154,48	107,25	1,09	0,98	38,57	45,30	77.230

Entre los casos más destacables de los títulos presentes en el cuadro anterior encontramos los de San Miguel y Consultatio. Tras quebrar la resistencia ubicada alrededor de los \$75 en la primera semana del mes, la acción de la empresa de cítricos San Miguel sigue en una racha de marcar nuevos récords que de momento parece haber encontrado un nuevo límite a desafiar alrededor de los \$100, registrando en la semana su mayor volumen de operación en lo que va del año. Por su parte, la emprendedora inmobiliaria Consultatio - con su segundo mayor volumen operado desde principios de febrero - se acerca a testear su máximo histórico de \$43.





Semana movidita para valores negociables corporativos - 15 de Julio de 2016



Fuera del Panel Principal, la historia más llamativa correspondió a Petrolera del Conosur. Los papeles de la empresa cuyo accionista controlante es PDVSA Argentina S.A. se dispararon tras darse a conocer el día miércoles que la empresa recibiría un aporte irrevocable de \$10.000.000 a cuenta de futuras emisiones accionarias por parte de su entidad controlante para facilitar la recomposición de su delicada situación patrimonial (la empresa poseía al 12 de mayo del corriente un Patrimonio Neto negativo en casi \$78 millones de acuerdo a la última información presentada a la Comisión Nacional de Valores).





Semana movidita para valores negociables corporativos - 15 de Julio de 2016



A pesar de la buena performance de la plaza durante la última semana, resta ver si no nos encontramos próximos a una moderada corrección considerando que el índice hace ya casi un mes que viene operando por encima de su media móvil de 20 ruedas.





Notable actividad en deuda corporativa

Fuera del mundo de la renta variable, pero manteniéndonos en el universo de los valores negociables corporativos, tuvieron lugar durante la semana numerosas ofertas primarias de deuda de diferentes empresas, señal de un renovado interés en utilizar la alternativa como vía de financiamiento. Los diversos resultados, no obstante, muestran que al igual que con la deuda provincial, las idiosincrasias de cada emisor juegan un papel clave a la hora de definir el costo al cual pueden hacerse de liquidez.

Entre las colocaciones que llegaron a buen puerto, la de Petrobras Brasil, por un total de u\$s 3 mil millones y con una demanda casi dos veces y media superior al monto emitido, resultó por lejos ser la más voluminosa. La emisión finalizada el día miércoles, consistió en la reapertura de títulos a 2021 (por u\$s 1,75 millones) y 2026 (por u\$s 1,25 millones) lanzados en mayo del corriente. Los primeros, con un cupón de 8,375%, fueron colocados con un precio de 101,97%, otorgando así un rendimiento a inversores de 7,875%, señal del apetito por riesgo a nivel internacional. Por su parte, los títulos a diez años, con un cupón del 8,5%, fueron vendidos prácticamente a la par.

Su par de capitales locales, Petrobras Argentina, colocó títulos por u\$s 500 millones a siete años, los cuales no pueden ser rescatados hasta el cuarto año. Estos pagan un cupón de 7,375% anual y salieron al mercado con un precio de 99,329, acumulando así un rendimiento del 7,5%.

Siguiente en términos de volumen se encontró la emisión de Arcor S.A., por unos u\$s 350 millones, cuya sobresuscripción (con una demanda de hasta u\$s 1.700 millones) le permitió convalidar una tasa de apenas el 6% por los títulos a siete años.

Compañía Latinoamericana de Infraestructura y Servicios S.A. (CLISA) colocó el día jueves obligaciones por u\$s 300 millones en condiciones de plazo similares a la de la emisión de Petrobras Argentina. No obstante, el rendimiento que deberá pagar será considerablemente más alto, teniendo los valores un cupón del 9,5% y siendo colocados bajo la par para asegurar un rinde del 9,75% anual.

Algo menor fue el costo pagado por el Banco de Galicia y Buenos Aires, el cual colocó a la par u\$s 250 millones a diez años (no rescatables hasta el año número 5) en títulos que pagan un cupón del 8,25% anual, unos 37,5 puntos básicos por encima de lo que convalidó la provincia de Buenos Aires en su emisión a diez años del mes anterior.

Finalmente, Celulosa Argentina, empresa que buscó inicialmente colocar obligaciones negociables por un valor de hasta u\$s 250 millones, declaró la oferta desierta ante la indisposición a pagar una tasa de alrededor del 10%, la cual habría sido la guía final de la subasta dada la escasez de oferta.

