



# Un 2017 con fuerte crecimiento para la comercialización de maquinaria agrícola

JULIO CALZADA - FEDERICO DI YENNO

A noviembre de 2017 las exportaciones de maquinaria agrícola habían aumentado un 11%, las ventas en el mercado interno exhibieron un impresionante crecimiento del 79% hasta el tercer trimestre del 2017 y el uso de la capacidad instalada pasó del 50% observado en setiembre del año 2015 a 78% en setiembre del año 2017.

El año 2017 terminaría con un repunte de los valores FOB de exportación de maquinaria agrícola en Argentina. Al mes de noviembre, las exportaciones de este rubro alcanzan los 63,5 millones de dólares, marcando un incremento del 11 % respecto a los 57,1 millones de dólares a igual período del 2016. Las ventas de maquinarias agrícolas acumuladas al tercer trimestre del 2017 aumentan en un 79 % respecto a igual período del año pasado según lo reportado por el INDEC, mientras que la producción física de este sector en la región sur de Santa Fe aumentó un 23 % en el primer semestre de 2017 comparado con igual período de 2016. La eliminación y reducción de los Derechos de Exportación en granos, la eliminación de restricciones a las exportaciones, la mayor área de siembra en trigo, maíz y girasol y la mayor producción de granos impulsaron la comercialización de maquinaria nacional e importada en 2017 ayudando a la incorporación de tecnología en un sector clave para nuestro país.

## Los indicadores que evidencian la importancia del sector

Según datos del informe de CAFMA (Cámara Argentina de Fabricantes de Maquinaria Agrícola) titulado: 'La industria de maquinaria agrícola Argentina', en nuestro país existe una larga tradición histórica de esta industria a la par del desarrollo del Sector Agropecuario. Hoy en día es uno de los principales segmentos de la industria argentina de bienes de capital, en donde coexisten altos niveles de tecnología de procesos y productos en las firmas líderes. Cuenta con empresarios altamente comprometidos con el sector y recursos humanos de alta calificación, generando un fuerte crecimiento exportador en los últimos años con diversificación en los cinco continentes. La mayor producción nacional en los últimos tres años - en particular en segmentos de cosechadoras y tractores - permitió incrementar la participación de los productos argentinos en el mercado. El sector experimentó una fuerte recuperación en el año 2016.

A continuación mostramos indicadores relevantes de este sector industrial comprendidos en dicho reporte:

- Las ventas en el mercado interno en el año 2016 alcanzaron los \$ 19.800 millones, representando aproximadamente el 0,40 % del PBI doméstico de ese año. En los primeros nueve meses del 2017, las ventas



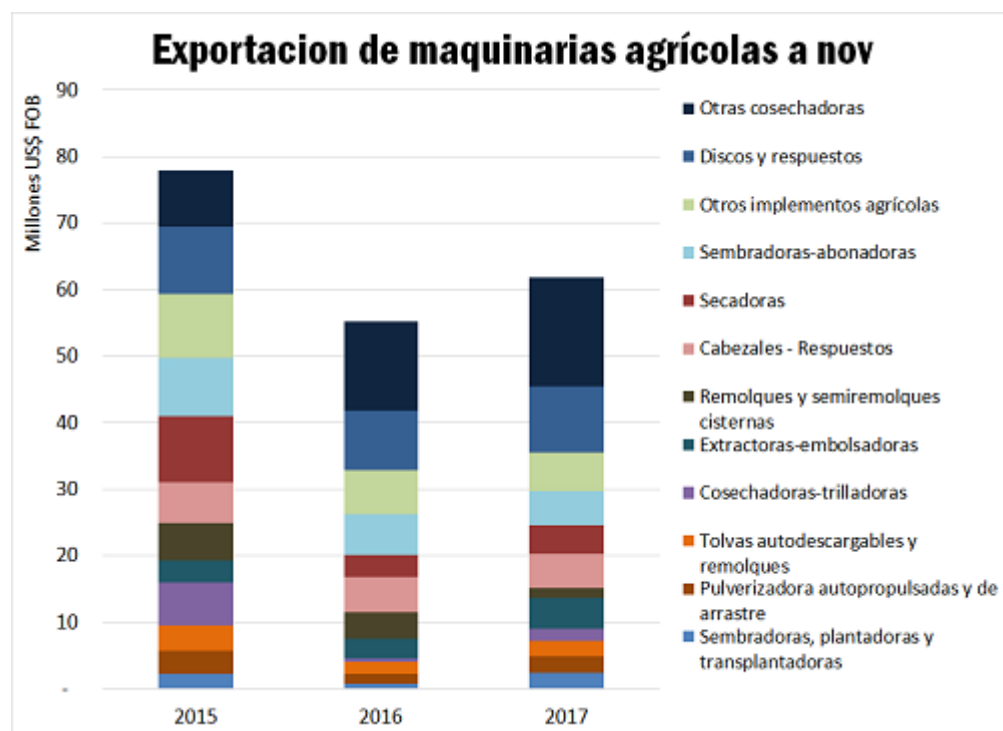
Un 2017 con fuerte crecimiento para la comercialización de maquinaria agrícola - 02 de Febrero de 2018

alcanzaron un total de \$ 22.300 millones.

- La producción del sector representa el 1,5 % de la producción industrial nacional.
- Integran este sector aproximadamente 850 empresas. Hay una marcada heterogeneidad al interior del sector con una fuerte presencia de PyMEs de capitales nacionales.
- En la provincia de Santa Fe se encuentran radicadas el 47% de las empresas, en Córdoba el 30% y en Provincia de Buenos Aires el 20%.
- Se estima que proporciona 40 mil empleos directos -en su mayor parte personal de mano de obra calificada- y aproximadamente 50 mil empleos indirectos. El promedio se estima en torno a 60 empleados por empresa.

Las exportaciones acumuladas a noviembre de 2017 crecieron un 11% respecto a idéntico período del 2016

Las exportaciones de maquinaria agrícola lograron en el 2017 marcar un quiebre en la senda bajista que se había registrado en los últimos años. Al mes de noviembre de 2017, las exportaciones en el rubro de maquinarias agrícolas registraron un acumulado de 63,5 millones de dólares, marcando un incremento del 11 % respecto a los 57,1 millones de dólares a igual período del 2016.





Un 2017 con fuerte crecimiento para la comercialización de maquinaria agrícola - 02 de Febrero de 2018

El mayor rubro de exportación del sector pasa por las cosechadoras-trilladoras-picadoras. En términos porcentuales, fueron principalmente las exportaciones de esta línea de productos las que apuntalaron el aumento total de las exportaciones de maquinaria agrícola en el año 2017. Haciendo un análisis al detalle, la partida (que más proporción tiene) que permitió darle un crecimiento a este segmento es la de picadoras de forrajes y otros cultivos para silaje. Dentro de esta partida se destaca la compañía CLAAS en la exportación de sus modelos de picadoras, acumulando gran parte del total, según se desprende de los datos obtenidos de NOSIS.

Para el análisis de las exportaciones se utilizaron los nomencladores recabados en trabajos de la CAFMA (Cámara Argentina de Fabricantes de Maquinaria Agrícola), el Ministerio de Relaciones Exteriores y Culto y en base a exportaciones realizadas por empresas del sector. Los rubros contabilizados fueron:

### Maquinaria, Implementos y Otros Equipos

- Rastras, arados, gradas de disco y cultivadores
- Sembradoras y fertilizadoras
- Pulverizadoras de arrastre y manuales
- Cabezales para cosechadoras
- Tolvas auto descargables
- Silos, secadoras de granos, extractoras y embolsadoras.
- Desmalezadoras
- Enfardadoras, rotoenfardadoras y otros equipos forrajeros
- Otros equipos e implementos

### Equipos autopropulsados

- Cosechadoras de granos, algodón y frutas
- Pulverizadoras y fertilizadoras autopropulsadas
- Tractores para uso agrícola
- Otros autopropulsados

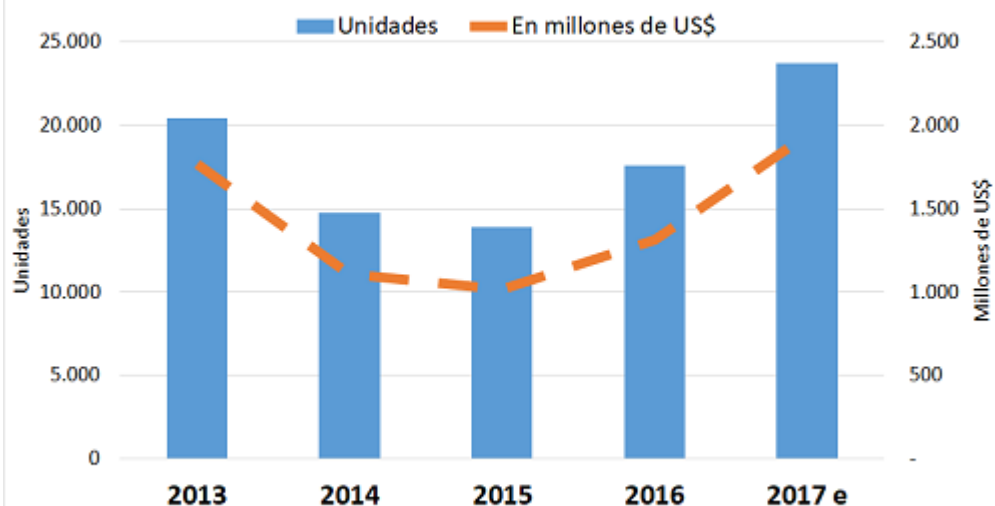
### Las ventas en pesos en 2017 podrían más que duplicar las del 2016

Las ventas de maquinaria agrícola en pesos en los primeros nueve meses del año 2017 registran un aumento del 79 % con respecto a igual período del año pasado, según datos del INDEC. Teniendo en cuenta de que en el 4° trimestre las ventas y la producción de este sector se aceleran estacionalmente, los valores en pesos del 2017 podrían más que duplicar el valor de 2016. Esta estimación se apoya en base a las tendencias históricas del sector y por el 60 % de expectativas optimistas de ventas para después del 3er trimestre de 2017 según encuesta realizada por CAFMA. A esto se le suma la encuesta de expectativas de inversión, en donde al menos un 90 % de los encuestados espera mantener o aumentar el nivel. El elevado porcentaje de empresas en el segmento de aumento de inversión (46,7 %) se explica, según CAFMA, por la incorporación de tecnología al proceso productivo e incremento de las líneas de financiamiento por parte del sector financiero.



Un 2017 con fuerte crecimiento para la comercialización de maquinaria agrícola - 02 de Febrero de 2018

### Ventas de maquinaria agrícola nacional e importadas



Fuente: Informe la industria de maquinaria agrícola de INDEC. Valores estimados para año 2017. Los montos en dólares corresponden al total en pesos pasados al tipo de cambio promedio para cada año.

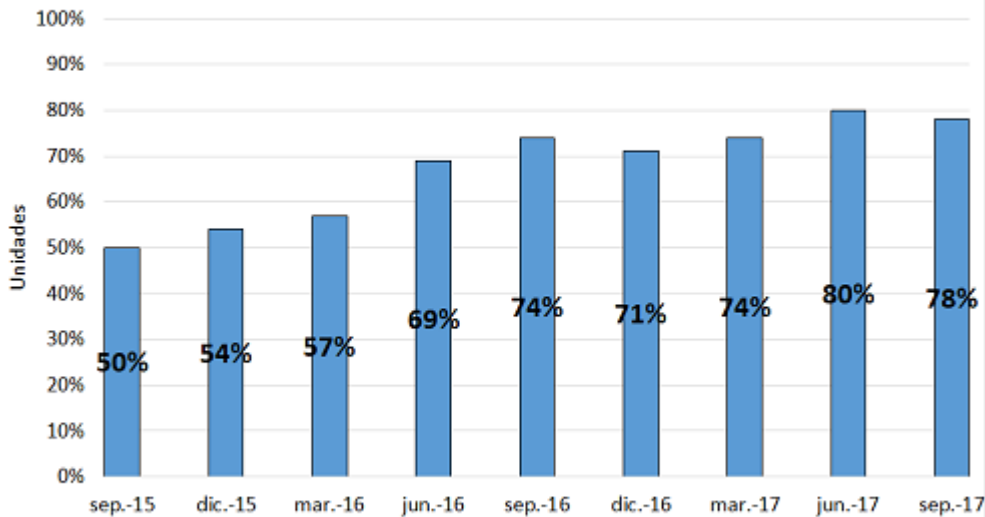
Aumenta el uso de la capacidad instalada, que pasó del 50% a 78% de septiembre de 2015 a septiembre de 2017

Según el informe de coyuntura para el tercer trimestre de 2017 de CAFMA, 'el Sector Fabricante de Maquinaria Agrícola continúa sosteniendo un importante dinamismo. Con estos guarismos, el sector se encamina a cerrar dos años de fuerte recuperación y crecimiento, 2016 y 2017, tras el estancamiento verificado en el bienio 2014-15.' Según comenta el reporte, 'este escenario está implicando elevados -y crecientes en muchos casos- niveles de actividad y expectativas, que tienen como motor principal el significativo desempeño del agro en el mercado interno, cuya demanda tracciona tanto la producción local como la importación.' Reflejándose en estos factores, el nivel de utilización promedio de la capacidad instalada del sector a septiembre de 2017 alcanza el 78 %. Este valor tuvo una fuerte recuperación si tomamos en cuenta el 50 % alcanzado en septiembre de 2015.



Un 2017 con fuerte crecimiento para la comercialización de maquinaria agrícola - 02 de Febrero de 2018

### Uso de capacidad instalada promedio del sector de la maquinaria agrícola



Fuente: CAFMA. Informe Coyuntura III Trimestre. Año 2017

La producción física en la región Sur de Santa Fe aumentó un 23% en el primer semestre del 2017 comparado con igual período del 2016

El incremento en el sector se evidencia también en los reporte de actividad metalúrgica del Centro Industrial de las Parejas para la Región Sur de Santa Fe. Según esta entidad, la producción de la maquinaria agrícola repuntó un 23 % en el primer semestre de 2017, respecto a igual período de 2016. Los valores de esta entidad coinciden con lo apuntado más arriba. El uso de la capacidad instalada pasó de un 68 % al 79 % en dicha Región. El segmento de sembradoras creció un 33 %, las pulverizadoras 14 %, agro partes un 30 % y silos 7 %.



Un 2017 con fuerte crecimiento para la comercialización de maquinaria agrícola - 02 de Febrero de 2018

### Desempeño por rubro de maquinaria agrícola

Rubro	Producción física	UCI	UCI
	1º semestre 2016 1º semestre 2017	Junio 2017	Junio 2016
Sembradoras	33%	90%	73%
Pulverizadoras	14%	63%	61%
Agropartes	30%	79%	55%
Silos	7%	73%	55%

Fuente: CEDIN en base a datos de la Encuesta de Actividad Metalúrgica de ADIMRA

