



En el primer semestre de 2020, la agroindustria impulsa el tonelaje movido por el sistema ferroviario argentino - 07 de Agosto de 2020

 Transporte

# En el primer semestre de 2020, la agroindustria impulsa el tonelaje movido por el sistema ferroviario argentino

Patricia Bergero - Bruno Ferrari - Emilce Terré

En el primer semestre de 2020 se transportaron 10,1 Mt por los ferrocarriles argentinos. Ello es un récord desde 2013, gracias al impulso de la empresa Trenes Argentinos Cargas y Logística. A su vez, cabe destacar el 76% fue movido por la agroindustria.

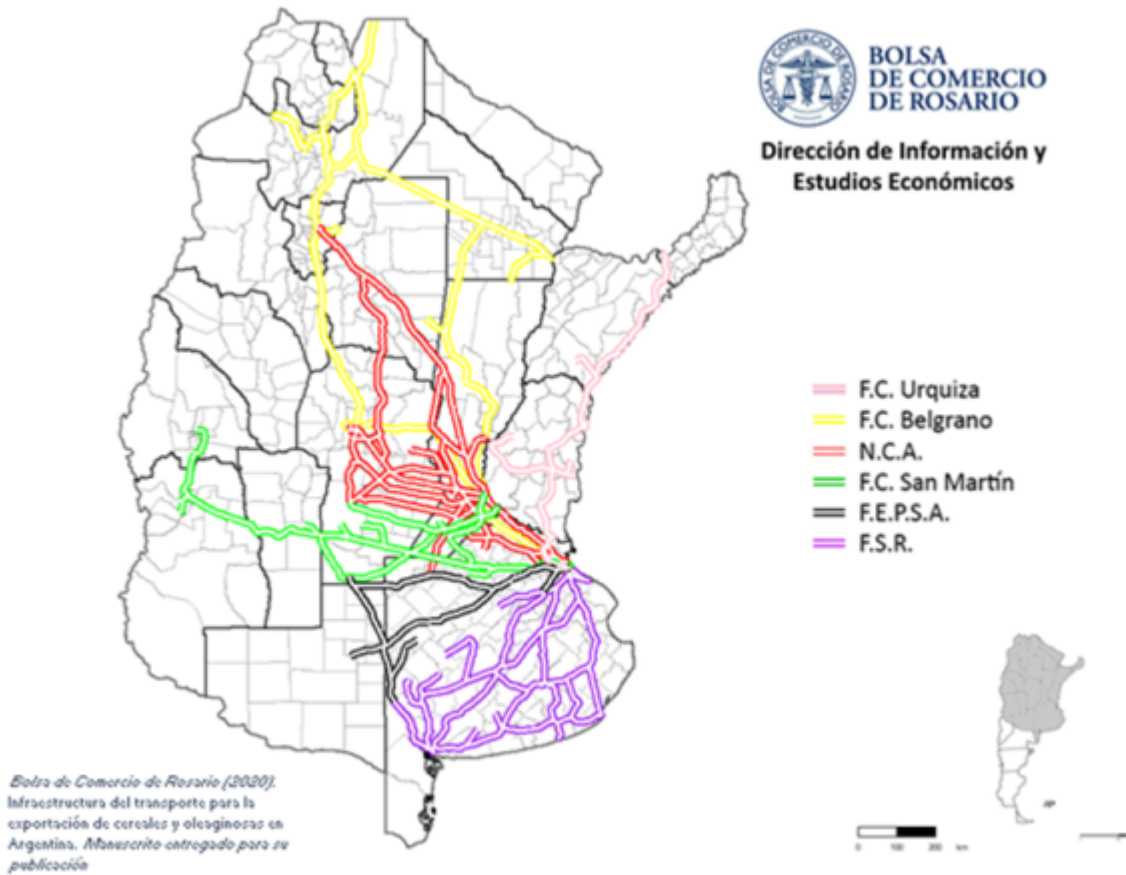
El sistema ferroviario es un medio de transporte de suma importancia para el traslado de mercaderías, especialmente para transitar largas distancias debido a sus bajos costos logísticos en términos comparativos con otros medios de transporte. A pesar de que en nuestro país predomina el movimiento de cargas a través de camión, se cuenta con un sistema ferroviario con posibilidades de complementar y mejorar el sistema logístico argentino. Tal como se puede observar en la siguiente imagen, el conjunto de las líneas férreas atraviesa las principales regiones agroindustriales de nuestro país, las cuales convergen hacia las zonas portuarias más importantes. En este sentido, las líneas Belgrano Cargas, N.C.A. y San Martín conectan a buena parte del centro y norte argentino con el Up-River - Gran Rosario, siendo el principal nodo agroexportador de Argentina y el mundo. Mientras que las líneas Ferrosur Roca, Ferroexpreso Pampeano y Urquiza se dirigen hacia los puertos del norte y sur de la provincia de Buenos Aires.

Pág 1





En el primer semestre de 2020, la agroindustria impulsa el tonelaje movido por el sistema ferroviario argentino - 07 de Agosto de 2020



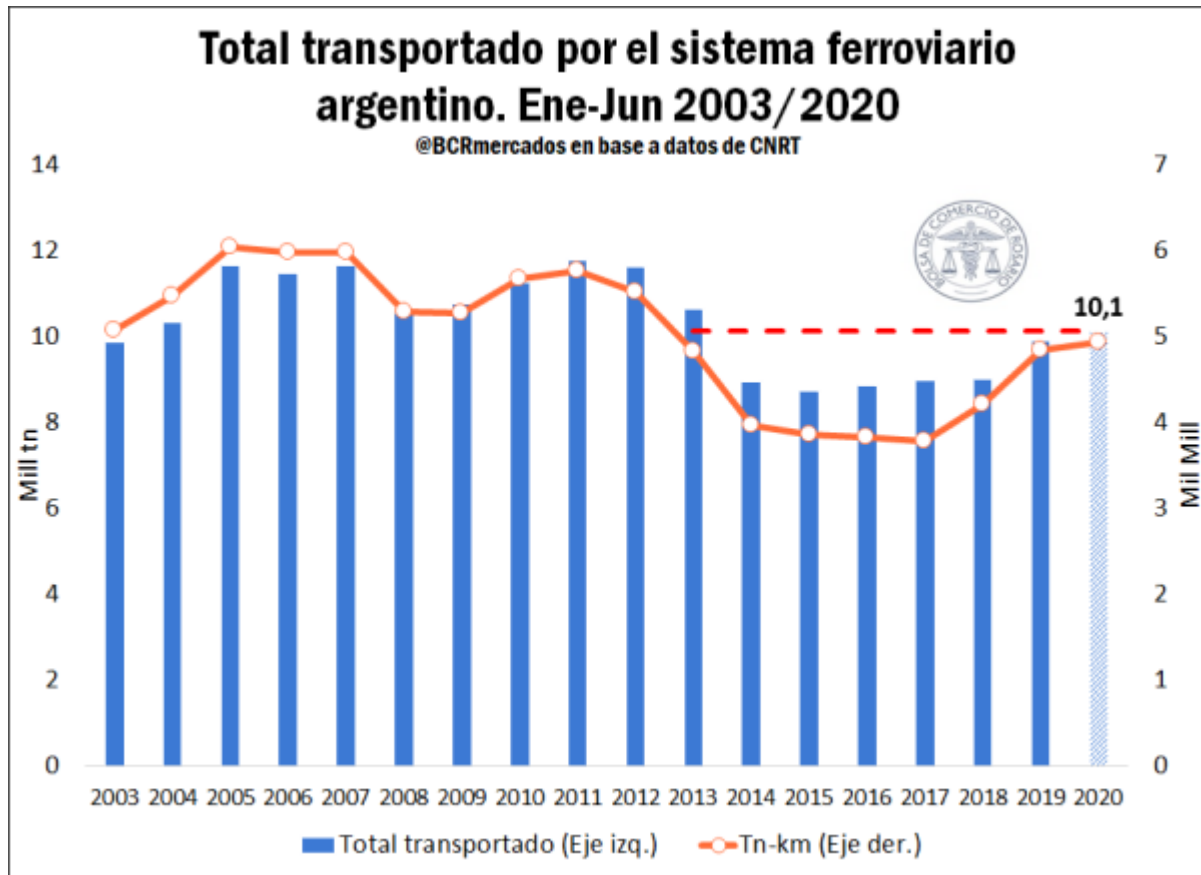
Con objeto de evaluar el desempeño del transporte ferroviario argentino en el primer semestre de 2020, se pueden comparar una serie de indicadores claves.

**Indicador N°1:** En el primer semestre de 2020, se movieron 10,1 millones de toneladas en el sistema ferroviario argentino. Ello es el máximo desde el año 2013 tanto en tonelaje movido como en toneladas por kilómetro recorrido.

De acuerdo con la información que publica la Comisión Nacional de Regulación del Transporte (CNRT), la carga total transportada por ferrocarril en el primer semestre de 2020 alcanzó 10,1 millones de toneladas, presentando un leve incremento de 2,4% con relación a igual período del año previo, en tanto que las toneladas-kilómetro registraron un aumento que ronda el 2%. Es importante recalcar que, luego de un período de variaciones negativas en el movimiento de bienes por ferrocarril entre 2012 y 2015, se ha logrado recuperar terreno en el transporte de cargas alcanzando un máximo desde 2013 en el presente año. En este sentido, desde 2015 a la actualidad, se ha incrementado un 16% el tonelaje movido mientras que la medida clave de eficiencia (toneladas-kilómetro) en el sistema ferroviario ha mejorado en un 28%.



En el primer semestre de 2020, la agroindustria impulsa el tonelaje movido por el sistema ferroviario argentino - 07 de Agosto de 2020



Indicador N°2: Las concesiones privadas del sistema ferroviario tuvieron una merma en el tonelaje movido de 4,7% en el primer semestre de 2020, aunque con una representatividad del 72% respecto al total transportado.

Indicador N°3: Sobresale el aumento del 27% en el tonelaje transportado por la empresa estatal Trenes Argentinos Cargas y Logística en la primera mitad de 2020. Si se compara con el año 2016, el incremento en el total transportado alcanza al 179%

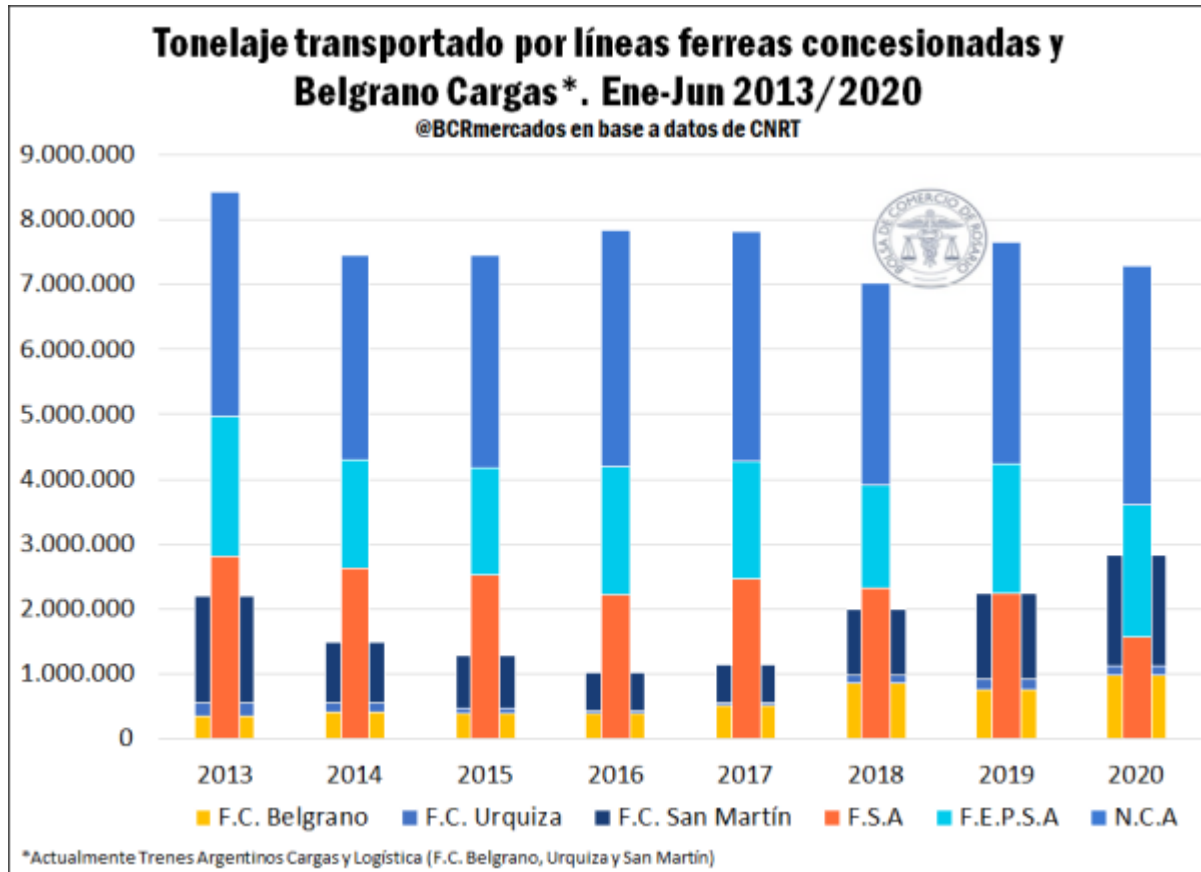
A pesar de que se ha incrementado el tonelaje movido en la primera mitad del año, el desempeño es dispar al observar las diferentes líneas férreas responsables de dicho transporte. En conjunto, las tres líneas concesionadas Ferrosur Roca, Ferroexpreso Pampeano y Nuevo Central Argentino, han transportado 7,2 millones de toneladas en el presente año, representando una caída de 4,7%. De esta forma, destaca el fuerte ajuste en el tonelaje transportado por la línea Ferrosur Roca con una caída del 30% respecto al año 2019 y ubicándose en guarismos muy por debajo de los años previos. No obstante, dichas líneas férreas han representado nada menos que el 72% de las cargas movidas.

En cuanto a las líneas bajo gestión estatal, tras las importantes mejoras llevadas a cabo desde 2016 en la empresa Trenes Argentinos Cargas y Logística (líneas Belgrano, San Martín y Urquiza), se han logrado incrementos sustanciales en los tonelajes movidos principalmente en la Línea Belgrano. En conjunto, las tres líneas férreas pertenecientes a dicha



En el primer semestre de 2020, la agroindustria impulsa el tonelaje movido por el sistema ferroviario argentino - 07 de Agosto de 2020

empresa han incrementado un 27% el tonelaje transportado en el primer semestre de 2020 respecto a 2019. Mientras que, si se compara con el piso obtenido en 2016, el incremento es de un 179%.

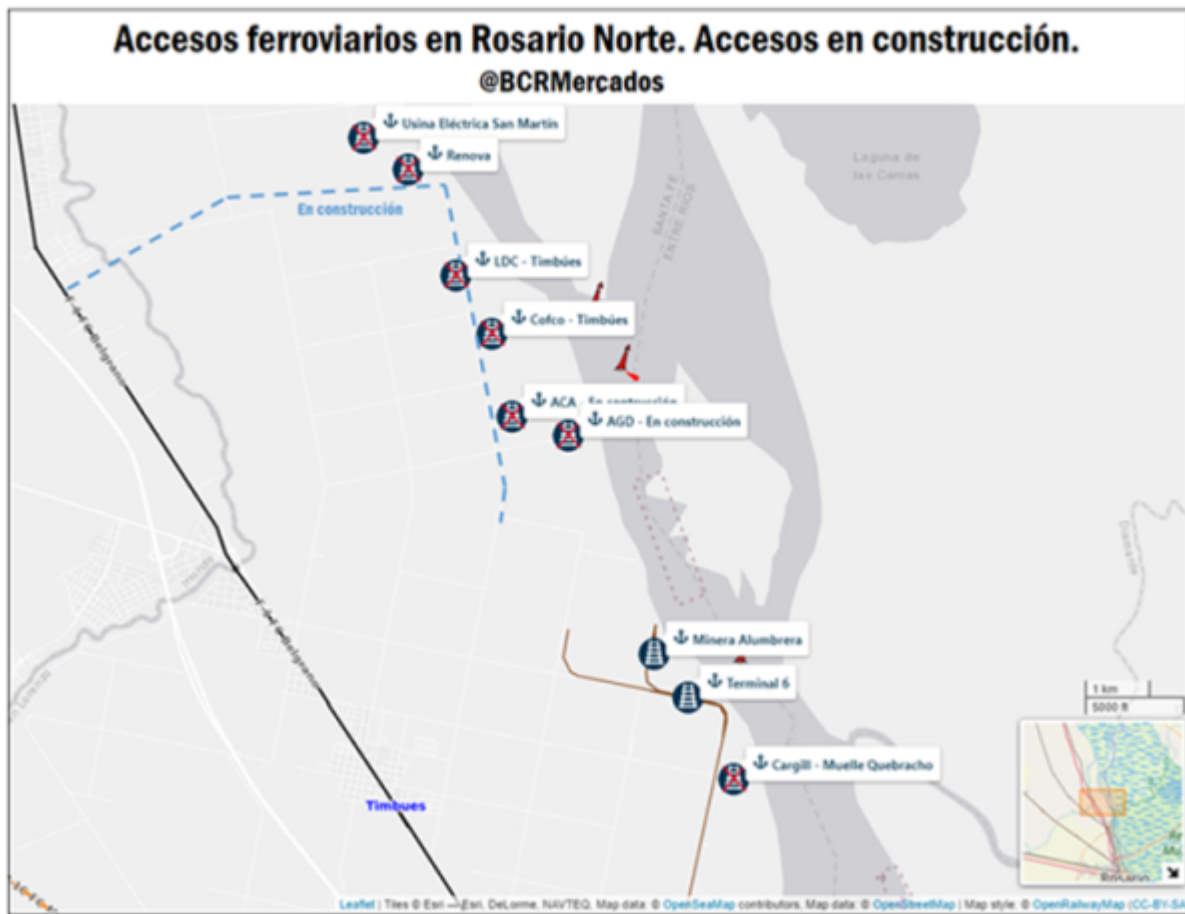


Es importante recalcar que en los últimos meses se ha continuado con una serie de obras en la zona de Timbúes para incorporar accesos a las nuevas instalaciones portuarias al tendido ferroviario nacional. Con esta renovación en la infraestructura se conectarán las cinco nuevas terminales portuarias a la red del Belgrano Cargas, otorgándoles capacidad para recibir mercadería por ferrocarril. Las plantas que pasarán a tener estas facilidades son las de Renova, controlada por Glencore y Vicentín, la planta de Louis Dreyfus en Timbúes, la planta de COFCO en Timbúes; y las plantas de la Asociación de Cooperativas Argentinas y Aceitera General Deheza, ambas en construcción en la localidad de Timbúes en este momento.

La realización de estas obras conectará la producción de las provincias del NOA con los cinco puertos antes mencionados, siendo un punto geográfico clave de la exportación agroindustrial para nuestro país y con el potencial de agregar competitividad a las regiones productivas más alejadas de la zona núcleo de nuestro país. Es por ello que, una vez finalizadas dichas labores, se beneficiará directamente a las provincias de Jujuy, Salta, Tucumán, Santiago del Estero, Chaco y Santa Fe.



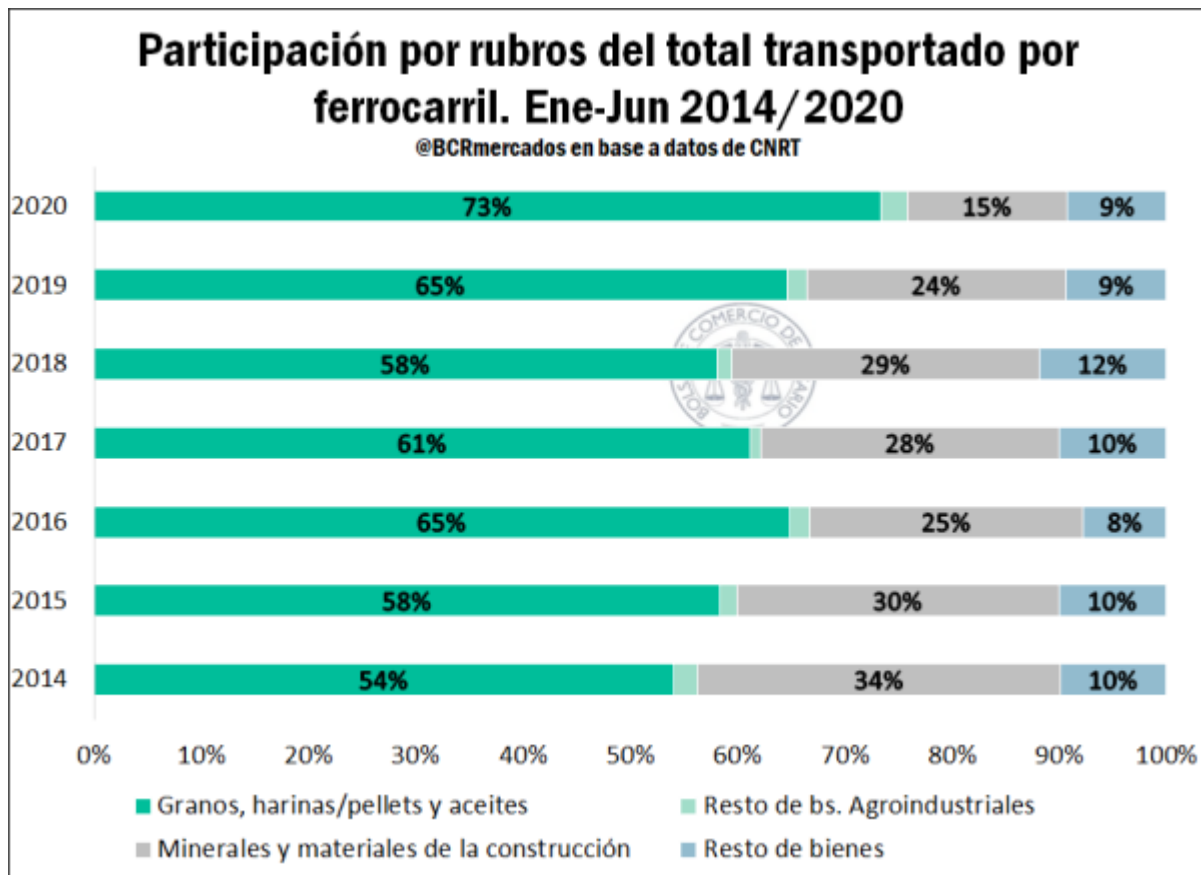
En el primer semestre de 2020, la agroindustria impulsa el tonelaje movido por el sistema ferroviario argentino - 07 de Agosto de 2020



Indicador N°4: En sintonía con el incremento en el total transportado desde 2016 en adelante, considerando el primer semestre de cada año, la agroindustria ha aumentado su participación relativa alcanzando un pico del 76% en lo que va de 2020 hasta el mes de junio.

Por último, si se observan los rubros transportados por el tendido ferroviario nacional, se destaca la particular importancia adquirida por los bienes agroindustriales en el incremento del total transportado. En lo que va de 2020, hasta junio, el 76% de los bienes cargados en los trenes argentinos ha estado vinculado a la agroindustria y especialmente al conjunto de granos, harinas/pellets y aceites. Ello implica un aumento de casi 20 puntos porcentuales en la participación total de dicho sector respecto del año 2014. Por lo cual, en sintonía con el aumento del total transportado, la agroindustria ha presentado un incremento más que proporcional que ha favorecido a aumentar su participación relativa.

En el primer semestre de 2020, la agroindustria impulsa el tonelaje movido por el sistema ferroviario argentino - 07 de Agosto de 2020



Mientras que el rubro "Minerales y materiales de la construcción" ha detentado un fuerte ajuste en su participación relativa, representando el 15% en el año 2020, a diferencia del 34% alcanzado en 2014. Si se considera el tonelaje movido en términos absolutos, dicho valor ha disminuido de 3 millones a 1,5 millones de toneladas en el período analizado. Luego, el resto de los bienes vinculados a manufacturas y demás bienes no han presentado casi variaciones en su aporte al total movido con un aporte del 9% en el último año.