



Las exportaciones de harina de soja cayeron un 20% en julio - 07 de Agosto de 2020

 Commodities

# Las exportaciones de harina de soja cayeron un 20% en julio

Emilce Terré - Javier Treboux

Las exportaciones de harina de soja profundizan su caída, en tanto que los embarques de maíz anotan su segundo mejor julio en la historia. El río Paraná vuelve a caer por debajo de los 0,5 m y el panorama climático no es alentador.

Las exportaciones de harina de soja desde Argentina en el mes de julio se ubicaron significativamente por debajo del año pasado según datos de embarques, intensificando la tendencia de la campaña. En total, habrían sido embarcadas desde nuestro país unas 2,35 Mt de harina y pellets de soja, lo que implica una caída en términos interanuales del 22%.

**DATO N° 1:** En julio cayeron un 22% las exportaciones de harina de soja y 23% las exportaciones de poroto. Los embarques de aceite de soja crecieron un 8%.



Las exportaciones de harina de soja cayeron un 20% en julio - 07 de Agosto de 2020

**Embarques en Julio por zona portuaria. Toneladas**

Producto	2018	2019	2020	'20 vs '19
<b>Gran Rosario</b>				
Aceite de Soja	407.728	496.262	576.336	16%
Poroto de Soja		558.314	504.487	-10%
Pellets/Harina de Soja	2.089.084	2.823.564	2.272.009	-20%
Maíz	1.950.139	3.597.443	3.133.163	-13%
Trigo	206.320	243.309	315.625	30%
<b>Sur de Buenos Aires</b>				
Aceite de Soja			10.400	
Poroto de Soja	37.403	413.467	362.391	-12%
Pellets/Harina de Soja		55.023	64.200	17%
Maíz	389.515	777.392	759.603	-2%
Trigo	227.160	132.668	56.670	-57%
<b>Sur de Santa Fe / Norte de Buenos Aires</b>				
Aceite de Soja		10.000		
Poroto de Soja		358.051	171.779	-52%
Pellets/Harina de Soja		50.000	20.330	-59%
Maíz	32.000	30.138	115.806	284%
<b>Total Julio</b>				
Aceite de Soja	378.790	540.795	586.736	8%
Poroto de Soja	44.646	1.350.261	1.038.656	-23%
Pellets/Harina de Soja	2.176.326	3.018.967	2.356.539	-22%
Maíz	2.490.602	4.425.620	4.211.193	-5%
Trigo	485.578	435.661	372.295	-15%

Fuente: BCR en base a datos de NABSA e INDEC. Mercadería de origen nacional

En lo que va de la campaña comercial, los embarques de harina/pellets de soja se ubican más de un 11% por debajo de la campaña previa, habiendo salido de nuestro país cerca de 10,2 millones de toneladas desde el mes de abril.



Las exportaciones de harina de soja cayeron un 20% en julio - 07 de Agosto de 2020

Por otro lado, en julio cayeron también los embarques de poroto de soja, luego de un álgido programa de embarques del grano en los primeros meses de la campaña. Así, en julio los embarques del grano sin industrializar cayeron un 23% en términos interanuales, aunque acumulan un crecimiento en lo que va de la campaña (abril-julio) del 28%.

### Embarques del complejo soja. Período Abril-Julio

	2018	2019	2020	20 vs '19
Aceite de Soja	1.358.909	1.996.414	2.381.293	19%
Pellets/Harina de Soja	8.963.409	11.451.045	10.174.707	-11%
Poroto de Soja	1.259.450	4.079.712	5.229.825	28%

*Fuente: BCR en base a datos de NABSA e INDEC. Mercadería de origen nacional*

Completando el panorama del complejo soja, los embarques de aceite continúan con buen ritmo, creciendo un 8% en el mes de julio. En el acumulado de la campaña crecieron un 19% en relación al año previo, y un 75% en relación a 2018.

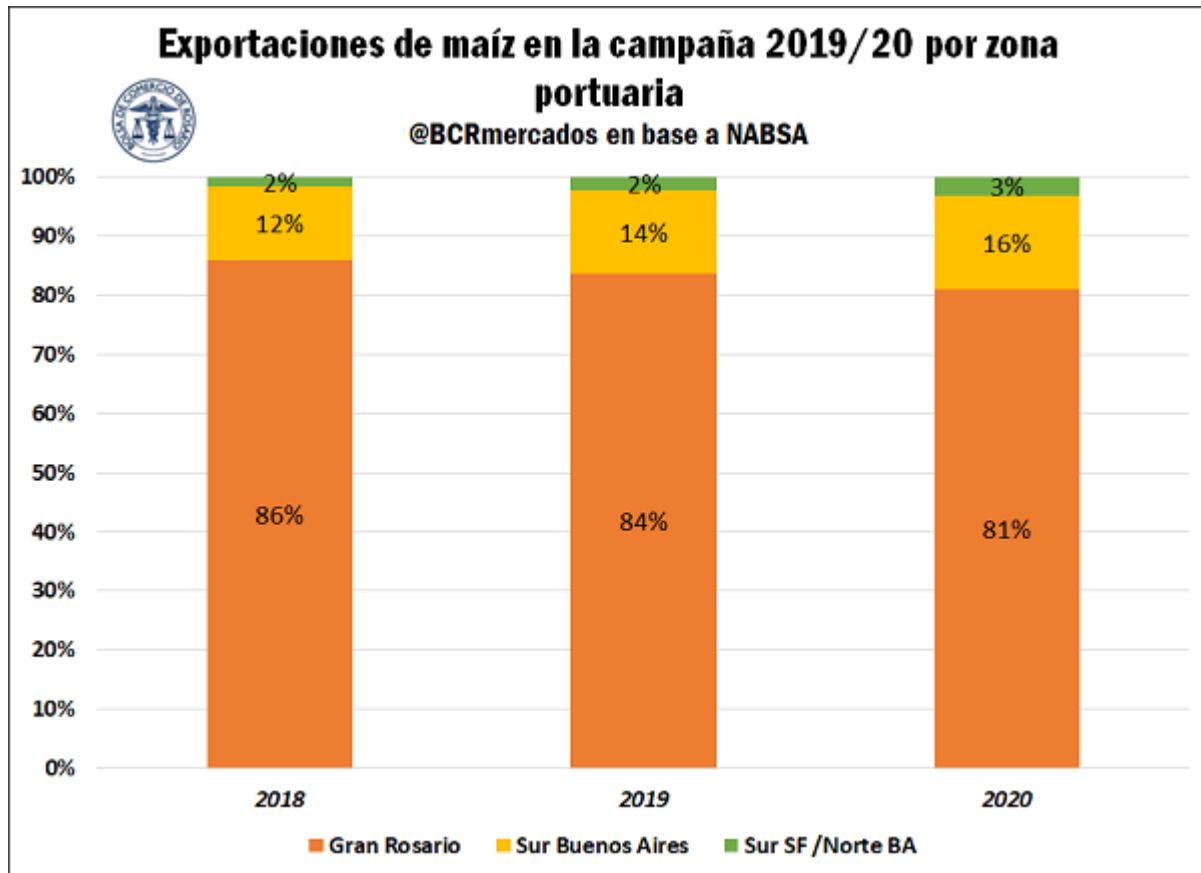
**DATO N° 2:** Los embarques de maíz desde el Gran Rosario cayeron un 13% en julio en relación al año pasado, aunque aún resultan el segundo mayor valor para el mes en la historia. Se triplicaron los envíos desde los puertos más al sur del Up-River del Paraná

Las exportaciones de maíz desde nuestro país marcaron nuevamente un importante volumen en el mes de julio, embarcándose cerca de 4,2 millones de toneladas. Esto se ubicó apenas un 5% por debajo del año previo, destacando una tendencia hacia la relocalización de las cargas hacia los puertos del sur del nodo portuario rosarino.

Así, las partidas desde los puertos ubicados en el Gran Rosario cayeron un 13% en términos interanuales, mientras que los embarques desde el sur de Santa Fe y norte de Buenos Aires (Ramallo, Zarate, Villa Constitución, entre otros) tuvieron un crecimiento del 284% en julio. Los embarques desde los puertos de Bahía Blanca y Necochea/Quequén prácticamente no presentaron cambios en relación al mismo mes de 2019.



Las exportaciones de harina de soja cayeron un 20% en julio - 07 de Agosto de 2020



Esta tendencia hacia la relocalización de los embarques es consistente con la bajante histórica del Paraná, que obliga a cargar con menos peso los buques en los puertos del Gran Rosario, y completar cargas aguas abajo. Aun así, en lo que va de la campaña (marzo-abril), las exportaciones nacionales de maíz ya se ubican un 9% por encima del año previo, habiendo salido de nuestro país un estimado de 20,7 millones de toneladas.

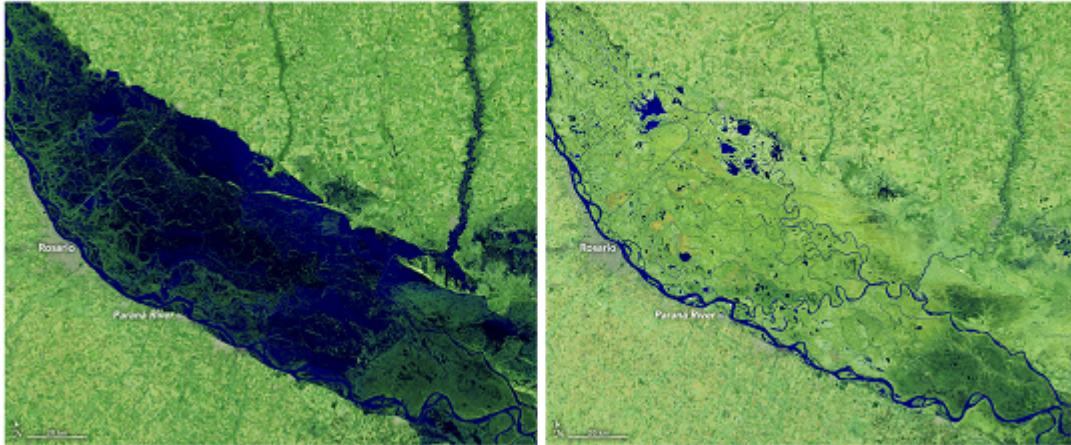
La altura del río Paraná volvió a resentirse en la última semana, luego de haberse mantenido cercana al metro en el hidrómetro ubicado en Rosario en el último mes. El día jueves 6 de agosto, el hidrómetro marcó 0,49 metros, la menor altura registrada desde finales del mes de mayo. El promedio semanal es de 0,79 metros, cayendo 0,46 m en relación al promedio de la semana anterior, y se encuentra 2,28 m por debajo del promedio de agosto desde 1995. El calado máximo permitido en los puertos de Rosario-Timbues era de 31'01" pies (9,48 m) para el día jueves (contra un calado normal de 34').

Las exportaciones de harina de soja cayeron un 20% en julio - 07 de Agosto de 2020

## Imágenes satelitales del Río Paraná

Julio 2019

Julio 2020



Fuente: Earth Observatory, NASA

**DATO N° 3:** La altura del Río Paraná en Rosario tocó los 0,49 m, el valor más bajo desde finales de mayo

Los pronósticos hacia las próximas semanas no son demasiado alentadores. Según estimaciones del Instituto Nacional del Agua (INA), el nivel del río podría descender aún más en los próximos días, pronosticando una altura de 0,41 m para fecha del jueves 13. El organismo argumenta que la tendencia climática es desfavorable y no hace esperar una recuperación de importancia en los próximos tres meses. En este sentido, en el último pronóstico trimestral del Servicio Meteorológico nacional, el organismo previó lluvias normales para la mayor parte del noreste argentino para el período.



Las exportaciones de harina de soja cayeron un 20% en julio - 07 de Agosto de 2020

### INA: Perspectiva hidrométrica

#### Nivel de agua en puertos

Semana al	SAN MARTÍN	ROSARIO
	metros de lectura de escala local	
6-ago-20	0,64 (*)	0,73 (*)
13-ago-20	0,41	0,41
20-ago-20	0,37	0,38
27-ago-20	0,49	0,52
3-sep-20	0,56	0,60
10-sep-20	0,53	0,56
17-sep-20	0,54	0,56
24-sep-20	0,58	0,59
1-oct-20	0,64	0,64
8-oct-20	0,72	0,70
15-oct-20	0,80	0,78

*Informe de actualización Pronósticos de Alturas Medias Semanales del Arco Portuario Río Paraná del 6 de junio de 2020, Instituto Nacional del Agua, MDP. (\*) Valores registrados.*

Actualmente, se está recibiendo una descarga adicional programada desde la alta cuenca del río Paraná en Brasil; el caudal erogado desde la represa de Itaipú se incrementó a partir del lunes 3 de agosto según se había programado, para estabilizarse en torno a los 7500 m<sup>3</sup>/s. Sin embargo, según aclaran especialistas del INA, si bien se efectúa para favorecer una campaña de navegación de trenes de barcasas paraguayos, no se espera que esto traiga aparejado una mejora significativa de la situación aguas abajo en las condiciones para la navegación fluvial.

