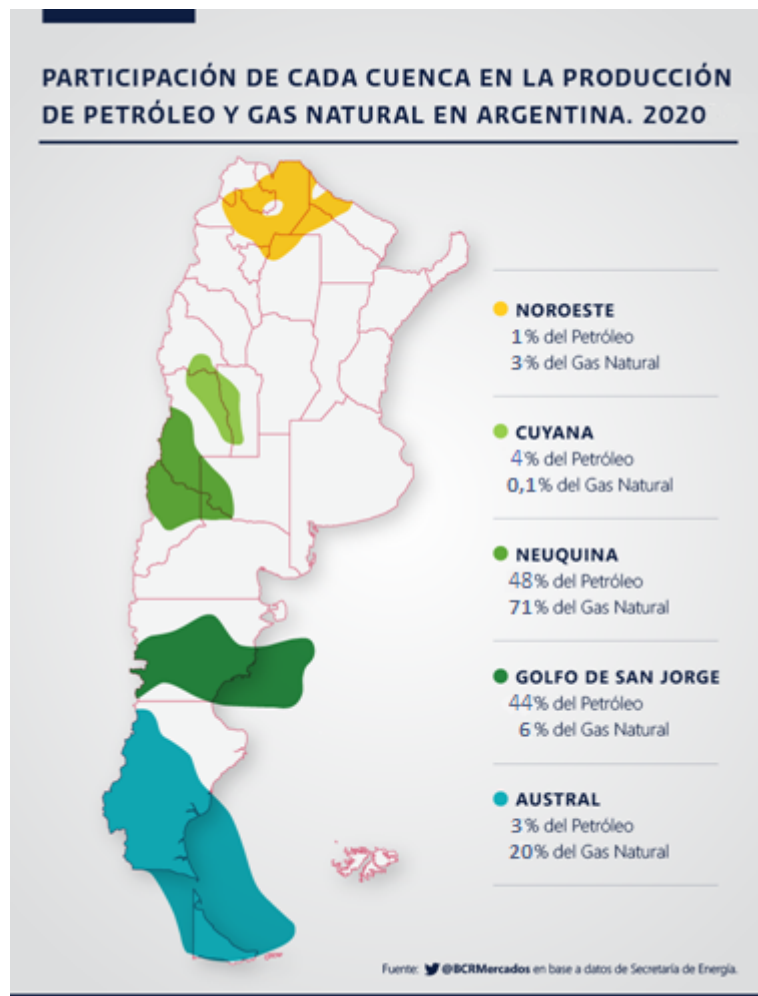


Economía

# Argentina: producción de petróleo y gas en 2020

Desiré Sigauco - Emilce Terré

Las extracciones de petróleo y gas disminuyeron luego de dos años consecutivos de aumentos. En ambos segmentos se observa un destacado crecimiento en la participación de los no convencionales, directamente relacionado con la explotación de Vaca Muerta.





## I) Producción de petróleo en la Argentina

La producción de petróleo en Argentina se contrajo un 5% en 2020, poniendo fin a un crecimiento que se había sostenido durante los dos años anteriores. Según datos de la Secretaría de Energía de la Nación, en 2020 el país extrajo 28,2 millones de m<sup>3</sup> (MMm<sup>3</sup>) de petróleo.

De las cinco cuencas originadoras, cuatro de ellas obtuvieron menos petróleo que en 2019. La mayor caída en términos absolutos se dio en la cuenca Golfo San Jorge (Chubut, Santa Cruz y plataforma continental) que, con una participación del 45% sobre el total de petróleo producido, redujo su extracción en un 7%. Las cuencas Austral (Santa Cruz, Tierra del Fuego y plataforma continental) y Cuyana (Mendoza y San Juan) exhibieron caídas interanuales del 27 y 13% respectivamente, aunque su impacto agregado en términos absolutos fue menor al de la cuenca Golfo San Jorge. El desempeño de la cuenca Neuquina (Neuquén, Mendoza, Río Negro y La Pampa), rica en yacimientos de *shale oil*, se ha mantenido casi sin cambios en 2020 respecto de 2019, con una variación negativa menor al 1%. El año pasado, la cuenca Neuquina donde se encuentra Vaca Muerta, aportó el 48% de la producción de petróleo argentino. Por último, la cuenca del Noroeste (Jujuy, Salta, Tucumán, Santiago del Estero y Formosa) fue la única que mostró una variación interanual positiva, aunque su aporte al total es muy pequeño, de apenas el 1%.

La producción argentina de petróleo en 2020 se convirtió en el menor registro de los últimos 10 años, período que presenta una marcada tendencia descendente, acumulando una caída de 13 puntos porcentuales. Pasó de 32,5 millones de m<sup>3</sup> en 2011 a 28,2 MMm<sup>3</sup> en 2020. En la década considerada, la producción petrolera de la cuenca Neuquina cayó un 3%, proporcionalmente menos que el agregado nacional.

Por otro lado, en el primer trimestre de 2021 la producción de petróleo fue un 6% menor a 2020, incluso a pesar de la crítica situación de precios y de caída de demanda registrada a inicios del año pasado. El desempeño petrolero en lo que va de 2021, se ubica un 2% por debajo del promedio producido en los primeros tres meses durante los últimos 3 años.



## Producción de petróleo en Argentina por cuenca

Miles de m3 anuales - Mm3/año

	Austral	Golfo San Jorge	Neuquina	Noroeste	Cuyana	Total
2011	1.491	14.690	13.896	590	1.872	32.539
2012	1.587	15.157	13.250	566	1.816	32.376
2013	1.461	15.048	12.989	504	1.753	31.755
2014	1.352	15.128	12.660	468	1.702	31.310
2015	1.273	15.264	12.747	472	1.614	31.370
2016	1.186	14.508	12.467	431	1.582	30.174
2017	1.030	13.428	11.975	390	1.505	28.328
2018	1.202	13.488	12.489	331	1.404	28.914
2019	1.252	13.327	13.569	284	1.356	29.787
2020	918	12.352	13.544	286	1.184	28.285
2021*	231	2.939	3.606	58	270	7.103
Var.%2020-19	-27%	-7%	0%	1%	-13%	-5%
Var.%2020-11	-38%	-16%	-3%	-52%	-37%	-13%

\*Dato parcial; acumulado ene-mar 2021.

Fuente: @BCRmercados en base a datos de Secretaría de Energía

## II) Producción de petróleo convencional y no convencional en Argentina

El año 2020 marcó un máximo histórico para la producción de petróleo no convencional en Argentina, que alcanzó 6,9 millones de m3. En contrapartida, la extracción de petróleo convencional cayó a mínimos totalizando 21,3 Mm3. El último año, el petróleo convencional representó el 71% del total nacional, mientras que el no convencional contribuyó con el 29%. Se entiende por petróleo no convencional la producción de *shale oil* y *tight oil*, que viene creciendo notablemente en la formación Vaca Muerta. De hecho, en 2020, la cuenca Neuquina originó el 99% del petróleo no convencional argentino.

Analizando la última década, la producción convencional de crudo se redujo en un 24%. En contraste con ello, la producción no convencional se multiplicó por 14, creciendo a una tasa promedio anual del 63% en el período 2011-2020. El petróleo no convencional pasó de tener una participación menor al 1% en 2011 (145 Mm3), a un share del 29% en 2020 (6.955 Mm3). En el último año, el crecimiento interanual de este segmento fue del 28%.

Durante el primer trimestre del 2021, la producción no convencional de petróleo continuó dando buenas señales, totalizando 2.051 Mm3. Este registro supera en un 13% a lo extraído durante los primeros tres meses de 2020 y se ubica un 63% por encima del promedio de los últimos 3 años.

## Producción de petróleo en Argentina por tipo

Miles de m3 anuales - Mm3/año

	Convencional		No convencional				Total
	Producción	% del total	Shale Oil	Tight Oil	Producción	% del total	
2011	32.394	100%	64	81	145	0,4%	32.539
2012	32.070	99%	164	141	306	1%	32.376
2013	31.196	98%	394	165	559	2%	31.755
2014	30.187	96%	967	157	1.123	4%	31.310
2015	29.833	95%	1.328	210	1.537	5%	31.370
2016	28.106	93%	1.733	335	2.068	7%	30.174
2017	25.719	91%	2.177	432	2.609	9%	28.328
2018	25.093	87%	3.313	507	3.821	13%	28.914
2019	24.069	81%	5.261	457	5.718	19%	29.787
2020	21.330	75%	6.588	367	6.955	25%	28.285
2021*	5.052	71%	1.981	70	2.051	29%	7.103
Var.% 2020-19	-11%	-7%	25%	-20%	22%	28%	-5%
Var.% 2020-11	-34%	-24%	10220%	351%	4690%	5411%	-13%

\*Dato parcial; acumulado ene-mar 2021.

Fuente: @BCRmercados en base a datos de Secretaría de Energía

### III) Ránking de empresas productoras de petróleo

De acuerdo a la información publicada por el Instituto Argentino de Petróleo y Gas (IAPG), YPF continuó liderando el ránking de empresas productoras de petróleo en Argentina durante 2020, concentrando el 45% de la producción nacional. Con una extracción anual de 12,8 MMm3, la empresa más que duplicó la producción de Pan American Energy (PAE), segundo operador petrolero del país. PAE extrajo en 2020 6,0 MMm3 de petróleo, equivalente al 21% del total. En tercer lugar se ubicó Pluspetrol (1,4 MMm3) con una participación del 5%, y en el cuarto y quinto puesto aparecen Vista Oil & Gas y Sonopet (China), con participaciones del 4 y 3%, respectivamente.

De este modo, casi el 80% de la producción petrolera argentina en 2020 fue originada por las 5 empresas líderes; mientras que el 20% restante se repartió entre más de una decena de empresas con participaciones individuales del 2% y aún menores.



## Principales empresas productoras de petróleo en Argentina. Año 2020.

**m3 anuales**

Empresa	Producción
1 YPF S.A.	12.858.550
2 PAN AMERICAN ENERGY SL	6.054.089
3 PLUSPETROL S.A.	1.483.421
4 VISTA OIL & GAS ARGENTINA SAU	1.042.616
5 SINOPEC ARGENTINA EXPLORATION INC	897.446
6 TECPETROL S.A.	701.140
7 COMPAÑIAS ASOCIADAS PETROLERAS S.A.	684.440
8 SHELL ARGENTINA S.A.	589.493
9 TOTAL AUSTRAL S.A.	519.859
10 PETROQUIMICA COMODORO RIVADAVIA S.A.	503.860
11 CAPEX S.A.	426.919
12 CHEVRON ARGENTINA S.R.L.	294.709
13 ENAP SIPETROL ARGENTINA S.A.	293.495
14 EXXONMOBIL EXPLORATION ARGENTINA S.R.L.	273.927
15 PETROLEOS SUDAMERICANOS S.A.	190.482

*Nota: petróleo no incluye gasolina.**Fuente: Instituto Argentino de Petróleo y Gas (IAPG)*

### IV) Producción de gas natural en Argentina

La producción de gas natural en Argentina en 2020 totalizó 45.130 millones de m<sup>3</sup> (MMm<sup>3</sup>). En la actualidad Argentina produce menor volumen de gas que diez años atrás, cuando su producción superaba los 45.000 MMm<sup>3</sup>. De forma análoga a lo sucedido con el petróleo, el 2020 –condicionado por la pandemia– marcó el final de una tendencia creciente de dos años. La caída interanual en la producción de gas fue del 9%, explicada en gran parte por el recorte productivo en la cuenca Neuquina que, con el 70% de participación en la producción nacional, redujo sus extracciones en un 10% interanual. La cuenca Neuquina, donde se encuentra la formación Vaca Muerta es clave en el aporte de *shale gas* y *tight gas*, su principal potencial y un indicador muy importante para el futuro de nuestro país.

## Producción de gas natural en Argentina por cuenca

Miles de m3 anuales - Mm3/año

	Austral	Golfo San Jorge	Neuquina	Noroeste	Cuyana	Total
2011	10.818	4.880	25.159	4.609	61	45.527
2012	11.135	5.219	23.857	3.853	58	44.122
2013	10.514	5.234	22.642	3.260	58	41.708
2014	10.016	5.304	23.217	2.893	56	41.486
2015	9.654	5.715	24.628	2.853	54	42.904
2016	10.592	5.704	25.968	2.671	51	44.986
2017	10.682	5.348	26.141	2.401	48	44.620
2018	11.521	4.948	28.393	2.109	49	47.020
2019	9.255	3.275	35.526	1.289	35	49.380
2020	8.911	2.908	32.084	1.193	34	45.130
2021*	2.145	684	7.236	277	8	10.350
Var.%2020-19	-4%	-11%	-10%	-7%	-2%	-9%
Var.%2020-11	-18%	-40%	28%	-74%	-44%	-1%

\*Dato parcial; acumulado ene-mar 2021.

Fuente: @BCRmercados en base a datos de Secretaría de Energía

### V) Producción de gas convencional y no convencional en Argentina

Cuando se analiza la evolución de la producción de gas según sea convencional o no convencional, se tiene que la primera muestra una fuerte tendencia negativa mientras que la segunda exhibe un contundente crecimiento. En la última década, la producción convencional de gas en Argentina pasó de 43.668 MMm3 en 2011 a 26.230 MMm3 en 2020, reduciéndose en cerca de un 40%. En contraste con ello, la producción no convencional totalizaba en 2011 apenas 1.860 MMm3, cuando en 2020 alcanzó 18.900 MMm3. Así, en el período considerado, la extracción no convencional de *shale gas* y *tight gas* se multiplicó por 10.

El espectacular crecimiento de la producción no convencional de gas derivó en una mayor participación del *shale gas* y *tight gas* en el total de la producción nacional. El año pasado los no convencionales, que 10 años atrás tenían una participación marginal de sólo el 4%, representaron más del 40% del producto. De este modo, actualmente Argentina está cerca de equiparar la participación que tiene su producción convencional de gas (58%) con la no convencional.

En el desafiante año 2020, las producciones de ambos tipos se recortaron, aunque la caída de la convencional fue proporcionalmente mayor. A nivel agregado, en el primer trimestre de 2021, la producción de gas argentino estuvo un 11% por debajo tanto del registro para igual período de 2020 como para el promedio de los últimos tres años. Si se analiza

la performance de la producción por tipo se tiene que, mientras la convencional cayó 9% interanual en 2021, la no convencional tuvo una merma aún mayor del 15%.

## Producción de gas natural en Argentina por tipo

Millones de m3 anuales - MMm3/año

	Convencional		No convencional				Total
	Producción	% del total	Shale Gas	Tight Gas	Producción	% del total	
2011	43.668	96%	27	1.833	1.860	4%	45.528
2012	41.695	94%	78	2.350	2.429	6%	44.123
2013	38.727	93%	190	2.792	2.982	7%	41.708
2014	36.504	88%	533	4.450	4.983	12%	41.487
2015	35.466	83%	1.163	6.274	7.437	17%	42.903
2016	34.736	77%	1.590	8.660	10.250	23%	44.986
2017	32.644	73%	2.290	9.686	11.977	27%	44.620
2018	30.340	65%	6.753	9.926	16.680	35%	47.020
2019	28.890	59%	11.540	8.950	20.490	41%	49.380
2020	26.230	58%	10.980	7.920	18.900	42%	45.130
2021*	6.100	59%	2.430	1.820	4.250	41%	10.350
Var.% 2020-19	-9,2%	-0,7%	-4,9%	-11,5%	-7,8%	0,9%	-8,6%
Var.% 2020-11	-39,9%	-39,4%	40381,3%	332,1%	916,1%	925,1%	-0,9%

\*Dato parcial; acumulado ene-mar 2021.

Fuente: @BCRmercados en base a datos de Secretaría de Energía

## VI) Ránking de empresas productoras de gas

Siguiendo datos de IAPG, se tiene que YPF es la mayor productora de gas natural en Argentina, originando en 2020 con 12.337 MMm3, lo que equivale al 27% del total. La segunda operadora en términos de producción de gas es Total Austral, que el año pasado originó 11.897 MMm3 que representan un 26% del gas extraído en Argentina. En tercer y cuarto lugar se ubican Tecpetrol con 4.996 MMm3 y Pan American Energy con 4.793 MMm3, representando cada una el 11% del producto nacional. Completa el top 5 de extractoras de gas la empresa Pampa Energía, que con una producción anual de 2.216 MMm3 de gas logra una participación del 5%. De forma similar a los que sucede en el mercado del petróleo, las cinco principales empresas productoras de gas natural en Argentina originan el 80% del agregado nacional.





## Principales empresas productoras de gas natural en Argentina. Año 2020.

Miles de m3 anuales

Empresa	Producción
1 YPF S.A.	12.337.379
2 TOTAL AUSTRAL S.A.	11.897.633
3 TECPETROL S.A.	4.996.971
4 PAN AMERICAN ENERGY SL	4.797.872
5 PAMPA ENERGIA S.A.	2.216.606
6 COMPAÑÍA GENERAL DE COMBUSTIBLES S.A.	1.836.040
7 PLUSPETROL S.A.	1.644.173
8 ENAP SIPETROL ARGENTINA S.A.	1.384.538
9 CAPEX S.A.	643.387
10 VISTA OIL & GAS ARGENTINA SAU	569.592
11 EXXONMOBIL EXPLORATION ARGENTINA S.R.L.	501.264
12 PLUSPETROL ENERGY S.A.	427.610
13 SINOPEC ARGENTINA EXPLORATION INC	373.270
14 OILSTONE ENERGÍA S.A.	318.994
15 PETROQUIMICA COMODORO RIVADAVIA S.A.	287.186

Fuente: Instituto Argentino de Petróleo y Gas (IAPG)

