



Los embarques argentinos de granos, subproductos y aceites crecieron un 12% en 2021, muy cerca del récord de 2019 - 21 de Enero de 2022

 Transporte

# Los embarques argentinos de granos, subproductos y aceites crecieron un 12% en 2021, muy cerca del récord de 2019

Tomás Rodríguez Zurro - Emilce Terré

En 2021 se despacharon 100,5 Mt de granos, subproductos y aceites, apenas por debajo del récord del 2019. Tanto los embarques de granos como de aceites fueron los mayores en la historia, aunque los subproductos quedaron por debajo de años anteriores.

Luego de un 2020 en el que la irrupción de la pandemia causó un fuerte impacto en la economía global, afectando el consumo y el flujo del comercio internacional, el 2021 trajo una paulatina normalización de la actividad económica en todo el mundo. Esto decantó en un fuerte aumento en la demanda de alimentos que apuntaló el precio de los *commodities* agrícolas, así como también un aumento en los volúmenes comercializados a nivel global.

En este contexto, en el 2021 se embarcaron desde puertos argentinos un total de 100,5 Mt de granos, subproductos (harinas, pellets y expellers) y aceites vegetales, un 12% más que en el año 2020 y sólo 53.400 toneladas por debajo del récord histórico del 2019. Además, el volumen total despachado entre las tres categorías fue un 15% superior al promedio de los últimos cinco años.

Desagregando por tipo de productos, el total de granos despachados totalizó 60,7 Mt, exhibiendo un crecimiento de 7% respecto del año previo y marcando un récord histórico para esta categoría. En cuanto a los subproductos, los embarques del último año sumaron 32,3 Mt. Si bien esto representa un fuerte incremento con relación a lo ocurrido en el año previo ( $\uparrow$  19%), este volumen se ubica por debajo de lo acontecido en varios de los años anteriores: en 2016, 2017 y 2019 los despachos de subproductos superaron la marca alcanzada el año que finalizó. Este no es el caso de lo acontecido con los aceites vegetales, que en el 2021 crecieron 24% respecto del 2020 y totalizaron 7,5 Mt, también alcanzando la mejor marca de la historia.



Los embarques argentinos de granos, subproductos y aceites crecieron un 12% en 2021, muy cerca del récord de 2019 - 21 de Enero de 2022

### Evolución de embarques agroindustriales desde puertos argentinos

En toneladas



	2016	2017	2018	2019	2020	2021	Var. % 2020 vs. 2019	Var. % respecto prom. últ. 5 años
<b>Granos, total</b>	47.744.062	48.465.725	40.598.896	60.300.714	56.520.164	60.717.270	▲ 7%	▲ 20%
<i>Granos argentinos</i>	46.841.033	46.376.755	39.537.347	59.094.312	56.308.273	60.373.491	▲ 7%	▲ 22%
<b>Subproductos, total</b>	33.306.353	32.754.323	28.206.070	33.725.285	27.096.379	32.277.243	▲ 19%	▲ 4%
<i>Subproductos argentinos</i>	31.570.807	31.065.458	25.842.520	31.315.082	25.258.779	29.170.601	▲ 15%	▲ 1%
<b>Aceites, total</b>	6.171.924	5.879.409	5.130.814	6.484.495	6.036.423	7.462.602	▲ 24%	▲ 26%
<i>Aceites argentinos</i>	5.438.208	5.085.557	4.359.181	5.894.173	5.508.622	6.599.751	▲ 20%	▲ 26%
<b>Total embarques</b>	87.222.338	87.099.457	73.935.780	100.510.494	89.652.966	100.457.115	▲ 12%	▲ 15%

Nota: los totales incluyen mercadería originada en Argentina, Bolivia y Paraguay.

Fuente: @BCRmercados en base a datos del Ministerio de Agricultura, Ganadería y Pesca (MAGyP)

Este desempeño dispar entre las tres categorías se explica por diversos factores. El récord histórico de embarques de granos encuentra sus razones en la producción obtenida de los distintos cultivos en el último ciclo. El principal grano cosechado en el país en el 2021 fue el maíz (que se embarca mayormente sin procesar), mientras que la soja (que usualmente se envía al exterior procesada, es decir, como harina/pellets y como aceite) se vio más afectada por la falta de lluvias del verano pasado y su producción cayó 10% vs. el ciclo anterior. Es por ello que los embarques de granos alcanzaron el mencionado récord, mientras que los embarques de subproductos quedaron por debajo de registros de años anteriores.

Pero esto no revela por qué los embarques de aceites vegetales también registraron su mejor marca histórica. Esto ocurrió porque, por un lado, la demanda global de aceites vegetales creció más que la demanda de harinas y subproductos, lo cual se ve reflejado en el fenomenal aumento de precios que registraron los aceites, creciendo en una proporción considerablemente mayor a los precios de las harinas. Por el otro lado, la absorción interna de aceite de soja para la producción de biodiesel se mantuvo por debajo de años anteriores (para ser precisos tomando el período ene.-nov., creció respecto de 2020 - año en que la pandemia desplomó la demanda de combustibles - pero es la segunda más baja menor desde 2009), decantando en un mayor volumen de aceite disponible para despachar al exterior.

A continuación, se presenta una síntesis de la performance exportadora de granos, subproductos y aceites el año pasado, con foco en el origen y el destino de estos productos.

#### 1. Puertos de origen de los embarques

Considerando los embarques tanto de granos como de subproductos y aceites, las terminales del Gran Rosario despacharon 75,3 Mt, un 75% del total, conservando su papel de liderazgo en exportaciones agroalimentarias. La zona de los puertos de San Lorenzo (que incluye las localidades de Timbúes, Puerto Gral. San Martín y San Lorenzo) representó el 57,5% de los embarques nacionales, mientras que la zona de Rosario (que comprende a las terminales de Arroyo Seco, Gral. Lagos, Alvear, Rosario y Villa Gdor. Gálvez) dio cuenta del 17,5% del total de despachos desde puertos del país.



Los embarques argentinos de granos, subproductos y aceites crecieron un 12% en 2021, muy cerca del récord de 2019 - 21 de Enero de 2022

**Embarques de granos, subproductos y aceites por terminal en el año 2021**

En toneladas



PUERTOS		GRANOS	SUBPROD.	ACEITES	TOTAL			
		Total	Total	Total	Total	Particip. Relativa	Var. Vs. 2020	Var. Vs. Prom 3 años
BAHÍA BLANCA	Cargill / Renova	2.964.960	280.028	120.746	3.365.734		25%	29%
	Dreyfus	2.097.566	235.208		2.332.774		60%	53%
	Ingeniero White	2.569.358			2.569.358		11%	233%
	Glenc. Toepfer		0		0		-100%	-100%
	Terminal BB / Bunge - ACA	3.574.668			3.574.668		59%	64%
Puerto Galván	Dreyfus / Oleaginosa Moreno	2.179.551	47.505	9.000	2.236.056		136%	112%
	<b>TOTAL BAHÍA BLANCA</b>	<b>13.386.103</b>	<b>562.741</b>	<b>129.746</b>	<b>14.078.590</b>	<b>14%</b>	<b>46%</b>	<b>47%</b>
NECOCHEA	ACA	2.099.496			2.099.496		10%	4%
	Quequén		70.174	246.029	316.203		44%	113%
	Sitio O / COFCO, CHS, Glencore, Otr.	1.776.791	121.240		1.898.031		18%	22%
	Terminal Quequén	2.281.990	227.630		2.509.620		13%	19%
<b>TOTAL NECOCHEA</b>	<b>6.158.277</b>	<b>419.044</b>	<b>246.029</b>	<b>6.823.350</b>	<b>7%</b>	<b>15%</b>	<b>17%</b>	
ROSARIO	Arroyo Seco	3.774.526			3.774.526		-24%	-20%
	General Lagos	2.246.133	1.583.980	217.345	4.047.458		7%	7%
	Alvear	3.846.719	85.463		3.932.182		4%	8%
	Rosario	2.620.602			2.620.602		-26%	-29%
	Villa Gdor. Gálvez		2.621.166	540.286	3.161.452		7%	14%
<b>TOTAL ROSARIO</b>	<b>12.487.980</b>	<b>4.290.609</b>	<b>757.631</b>	<b>17.536.220</b>	<b>17%</b>	<b>-8%</b>	<b>-6%</b>	
SAN LORENZO	Renova	2.182.633	6.506.639	1.472.329	10.161.601		7%	16%
	Dreyfus	1.457.549	1.500.466	343.794	3.301.809		10%	14%
	COFCO	3.288.127	1.677.186	384.625	5.349.938		5%	14%
	AGD	2.372.134			2.372.134		119%	557%
	Terminal 6	2.840.934	6.782.233	1.297.497	10.920.664		2%	2%
	Quebracho / Cargill	2.544.468	1.833.683	567.175	4.945.326		33%	15%
	Puerto	2.997.326	1.113.521	414.858	4.525.705		1%	55%
	Gral. San Martín	1.207.873	284.244	154.938	1.647.055		79%	3%
	Dempa / Bunge	971.431	9.600	140.202	1.121.233		26%	-6%
	Pampa / Bunge	695.881	995.151		1.691.032		-16%	-8%
ACA	2.544.339			2.544.339		-11%	-3%	
San Lorenzo	San Benito / Molinos Agro	1.520.606	3.169.310	786.537	5.476.453		5%	11%
	Vicentín	192.058	2.825.703	451.493	3.469.254		50%	-8%
Nouryon (Ex Akzo Noble)			202.982	202.982				26%
<b>TOTAL SAN LORENZO</b>	<b>24.815.359</b>	<b>26.697.736</b>	<b>6.216.430</b>	<b>57.729.525</b>	<b>57%</b>	<b>13%</b>	<b>14%</b>	
VILLA CONST.	Villa Constitución Servicios Portuarios	305.104			305.104		-10%	34%
	<b>TOTAL VILLA CONSTITUCIÓN</b>	<b>305.104</b>	<b>0</b>	<b>0</b>	<b>305.104</b>	<b>0%</b>	<b>-10%</b>	<b>34%</b>
RAMALLO	Ramallo	1.071.232	202.738	14.458	1.288.428		95%	154%
	<b>TOTAL RAMALLO</b>	<b>1.071.232</b>	<b>202.738</b>	<b>14.458</b>	<b>1.288.428</b>	<b>1%</b>	<b>95%</b>	<b>154%</b>
SAN PEDRO	San Pedro	0			0		-100%	-100%
	<b>TOTAL SAN PEDRO</b>	<b>0</b>	<b>0</b>	<b>0</b>	<b>0</b>	<b>0%</b>	<b>-100%</b>	<b>-100%</b>
ZÁRATE	Lima	814.671	29.376		844.047		-34%	-22%
	Las Palmas	640.346	74.999		715.345		22%	31%
	Del Guazú	1.038.196		98.307	1.136.503		97%	84%
	<b>TOTAL ZÁRATE</b>	<b>2.493.213</b>	<b>104.375</b>	<b>98.307</b>	<b>2.695.895</b>	<b>3%</b>	<b>10%</b>	<b>20%</b>
<b>TOTAL GENERAL</b>	<b>60.717.268</b>	<b>32.277.243</b>	<b>7.462.601</b>	<b>100.457.112</b>	<b>100%</b>	<b>12%</b>	<b>14%</b>	
<b>TOTAL TERMINALES PORTUARIAS DEL GRAN ROSARIO</b>		<b>37.303.339</b>	<b>30.988.345</b>	<b>6.974.061</b>	<b>75.265.745</b>		<b>7,4%</b>	<b>8,7%</b>
<i>Participación del Gran Rosario en el total</i>		<i>61%</i>	<i>96%</i>	<i>94%</i>	<i>75%</i>		<i>78%</i>	<i>79%</i>
<b>Puertos Marítimos</b>		<b>19.544.380</b>	<b>981.785</b>	<b>375.775</b>	<b>20.901.940</b>		<b>34%</b>	<b>36%</b>
<b>Puertos Fluviales</b>		<b>41.172.888</b>	<b>31.295.458</b>	<b>7.086.826</b>	<b>79.555.172</b>		<b>7%</b>	<b>10%</b>

Fuente: Dpto Estudios Económicos - Bolsa de Comercio de Rosario, en base a Ministerio de Agroindustria

A pesar de que los puertos del Up-River mantienen su hegemonía, una cuestión que resulta fundamental remarcar es que la participación de éstos sobre el total de embarques argentinos fue la más baja desde, al menos, el 2018. En los últimos tres años, la participación del Gran Rosario alcanzó un promedio del 79%, y nunca se ubicó por debajo del 78% de total de despachos. Sin embargo, cedió participación en el último año.

Esto se debe a que, por un lado, la producción de cultivos de invierno en la zona de influencia de los puertos de la región se vio afectada por la falta de lluvia en la campaña previa, por lo que hubo una menor disponibilidad de granos en la zona. Este desliz productivo no ocurrió en el sur de la provincia de Buenos Aires, sino más bien todo lo contrario. Durante el ciclo anterior el trigo y la cebada en esa región no solo no sufrieron la falta de lluvias, sino que se vieron beneficiados por





Los embarques argentinos de granos, subproductos y aceites crecieron un 12% en 2021, muy cerca del récord de 2019 - 21 de Enero de 2022

aportes hídricos considerables en momentos clave, lo cual dejó como saldo un fuerte aumento en la producción. Es por ello que gran parte de los cereales de invierno enviados al exterior desde las terminales portuarias argentinas lo hicieron desde los puertos del sur bonaerense, en detrimento de las terminales del Gran Rosario.

Pero existe otro factor que ha afectado severamente la logística del embarque de granos y derivados en los puertos del Up-River y es la histórica bajante del Río Paraná. El 2021 fue el segundo año consecutivo en el cual los niveles del agua cayeron considerablemente respecto de lo considerado normal e incluso superaron los récords de varios años que se habían registrado durante el 2020. El nivel del agua a la altura de Rosario llegó a marcar -0,33 m a mediados de agosto. Cabe recordar que la altura mínima que debe tener el río para que la empresa encargada del dragado deba asegurar los 34 pies de calado es 2,47 m, muy por encima de los niveles registrados en el último año.

Además, el momento más álgido de la bajante fue precisamente en agosto, cuando el nivel del agua promedio se ubicó en terreno negativo, coincidiendo con el grueso de la cosecha del maíz tardío. Debido a esto, gran parte de los granos que en condiciones normales hubieran sido embarcados en las terminales del Gran Rosario por su cercanía geográfica, debieron encontrar su vía de salida al exterior en los puertos del sur bonaerense.

De esta manera, la contracara de la caída en la participación relativa de los puertos del Up-River es una suba en la preponderancia de las terminales marítimas de la provincia de Buenos Aires. En el 2021, los puertos de Bahía Blanca despacharon 14,1 Mt de granos y derivados (↑46% vs. 2020), lo cual representó el 14% del total de embarques nacionales. Las terminales de Necochea/Quequén, en tanto, embarcaron 6,8 Mt de estos productos (↑15% vs. 2020) y dando cuenta del 7% del total de despachos. En ambos casos se trata del mayor volumen despachado en la historia para estas zonas portuarias. Asimismo, la participación conjunta de ambos polos portuarios trepó al 21%, siendo que en los últimos tres años promedió 17% y nunca superó el 18%.

Desagregando por tipo de producto, se aprecia que, de 60,2Mt de **granos** embarcados, los puertos del Up-River representaron el 61% (vs. 68% en 2020 y en promedio en los últimos 3 años), mientras que los puertos marítimos del sur bonaerense embarcaron 19,5 Mt, es decir, el 32% del total (vs. 26% en 2020 y 27% en promedio en los últimos 3 años). En cuanto a los despachos de **subproductos**, las terminales del Gran Rosario alcanzaron una participación relativa del 96% sobre el total con 31 Mt despachadas y manteniendo así la participación del año previo y del promedio de los últimos 3 años. Los embarques de **aceites**, en tanto, el 94% se originó en las terminales del polo agroexportador de la ciudad, apenas un punto porcentual por debajo del 2020 y del promedio del último trienio.

De esta manera se puede apreciar que la merma en la participación del Gran Rosario sobre el total de embarques desde puertos argentinos se explica prácticamente por la caída en la participación en los embarques de granos.

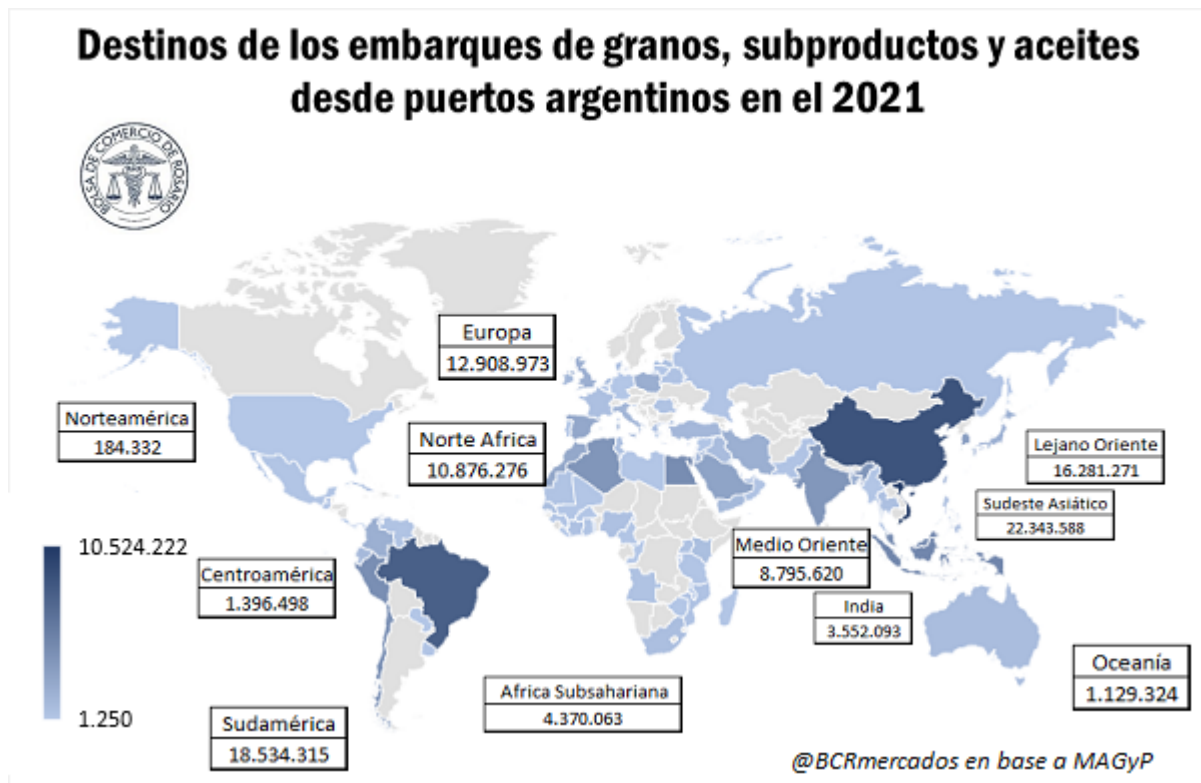
Por último, en cuanto a cuáles son las terminales que mayor volumen embarcaron en el último año, se destaca el puerto de Cargill de Punta Alvear con 3,85 Mt de granos despachados, desplazando a la terminal de ADM de Arroyo Seco como el principal origen de los granos argentinos. En cuanto a los subproductos, la Terminal 6 de Puerto General San Martín despachó la suma de 6,78 Mt durante el último año, desplazando a Renova, que ostentaba la mejor marca del 2020. No obstante, es esta planta de la localidad santafecina de Timbúes la que mayor volumen de aceites embarcó en el último año, con un total de 1,47 Mt y manteniendo el primer puesto del podio obtenido en el año anterior. Finalmente, Terminal 6 es el puerto que mayor volumen despachó en el 2021 sumando todos los productos, con un total de 10,9 Mt, erigiéndose nuevamente al igual que en 2020 como la terminal que mayor volumen de granos, aceites y subproductos embarcó en 2021.



Los embarques argentinos de granos, subproductos y aceites crecieron un 12% en 2021, muy cerca del récord de 2019 - 21 de Enero de 2022

## 2. Destinos de los embarques

Realizando un primer análisis, se observa que el 51% de los embarques tuvieron como destino el continente asiático. Luego, en orden decreciente en importancia le siguieron América (20%), África (15%), Europa (13%), y, por último, Oceanía (1%). Desagregando entre regiones subcontinentales, el mayor volumen de granos, subproductos y aceites se despacharon hacia el sudeste asiático (22% del total, equivalente a 22,3 Mt), mientras que Sudamérica ocupó el segundo lugar (18%, 18,5 Mt) y el lejano oriente el tercer puesto (16%, 16,2 Mt).



Desagregando los datos por país, se observa que Vietnam se erigió como el mayor receptor de todos los envíos que se realizaron desde puertos argentinos durante el 2021, manteniendo el primer puesto obtenido durante el año previo. En total, se despacharon 10,5 Mt de productos hasta las costas vietnamitas, un 14% menos que en el año anterior. El segundo de principal destino de los embarques fue China. El gigante asiático recibió 8,5 Mt de granos, subproductos y aceites durante el último año, un 25% más que en el año anterior. El podio lo cierra nuestro país vecino Brasil, con 7,5 Mt, un 34% más que en 2020.

Los embarques argentinos de granos, subproductos y aceites crecieron un 12% en 2021, muy cerca del récord de 2019 - 21 de Enero de 2022

**Principales destinos de los embarques de granos, subproductos y aceites desde terminales portuarias argentinas**

	Total			Granos			Subproductos			Aceites		
	2021	2020	Prom. 3 años	2021	2020	Prom. 3 años	2021	2020	Prom. 3 años	2021	2020	Prom. 3 años
Vietnam	10.524.222	12.225.358	10.254.945	7.149.250	8.053.939	6.537.285	3.331.598	4.137.443	3.690.673	43.374	33.976	26.988
China	8.491.825	6.752.317	6.577.305	8.110.974	6.319.883	6.193.101	-	-	113.033	380.851	432.434	271.171
Brasil	7.592.836	5.659.915	6.011.910	7.102.455	5.115.800	5.517.351	389.248	358.007	393.930	101.133	186.048	100.629
Indonesia	4.675.564	4.836.091	4.724.095	1.601.376	2.839.112	2.126.174	3.074.188	1.996.979	2.597.921	-	-	-
Egipto	4.297.869	4.919.732	3.948.128	3.771.528	4.359.623	3.279.054	165.360	218.620	407.919	360.981	341.489	261.156
Malasia	4.270.973	3.972.402	3.648.032	2.850.275	2.581.748	2.348.392	1.373.192	1.318.928	1.233.999	47.506	71.726	65.641
Perú	4.112.786	3.758.215	2.778.517	3.321.580	3.276.713	2.112.332	326.013	167.154	295.874	465.193	314.348	370.311
Chile	3.900.722	3.539.142	3.079.436	2.910.061	2.995.704	2.423.296	990.661	543.438	656.140	-	-	-
Argelia	3.634.196	4.185.201	4.970.315	3.120.542	3.275.142	3.703.165	442.414	775.060	1.103.284	71.240	134.999	163.866
India	3.552.093	3.152.938	2.868.811	24.218	68.000	111.211	276.902	26.931	76.867	3.250.973	3.058.007	2.680.734
Corea del N.	2.906.025	856.071	1.439.497	2.713.422	851.071	1.195.604	137.423	-	238.893	55.180	5.000	5.000
Arabia Saudita	2.605.734	3.997.853	3.786.401	1.715.318	2.962.728	2.824.178	890.416	1.035.125	962.224	-	-	-
Corea del S.	2.266.807	1.778.941	1.122.004	2.150.128	1.738.447	1.081.510	-	40.494	40.494	116.679	-	-
España	2.246.715	1.445.492	1.635.582	53.742	55.000	44.865	2.083.312	1.378.492	1.566.867	109.661	12.000	23.850
Marruecos	2.220.771	2.032.002	1.780.952	1.760.896	1.543.896	1.270.717	387.625	297.391	303.828	72.250	190.715	206.407
Polonia	1.798.774	1.578.573	1.594.346	109.459	66.460	52.131	1.689.315	1.512.113	1.542.215	-	-	-
Colombia	1.708.659	897.312	1.096.088	1.264.216	842.988	927.468	354.688	256	103.581	89.755	54.068	65.040
Irán	1.708.054	1.013.967	1.304.357	67.600	10.289	134.498	998.846	882.768	958.965	641.608	120.910	210.893
Reino Unido	1.667.157	1.281.822	1.669.929	225.226	197.645	180.517	1.441.931	1.084.177	1.489.411	-	-	-
Bangladesh	1.655.510	1.273.278	1.315.344	743.754	656.524	467.167	241.803	57.924	188.567	669.953	558.830	659.610

Fuente: @BCRmercados en base a MAOyP

Observando hacia el interior de cada una de las categorías, China se ubicó como el principal receptor de **granos** argentinos, con 8,1 Mt (↑28%) y desplazó a Vietnam al 2do puesto, que ostentó esta marca durante el año previo. Brasil, en tanto, se mantuvo en la tercera posición con 7,1 Mt (↑39%).

En cuanto a los despachos de **subproductos**, de vuelta el país ubicado en la península indochina se posicionó como su principal destino, con un total de 3,3 Mt (↓19%). En segundo lugar, aparece un nuevo nombre: Indonesia. El país insular recibió en el 2021 un total 3,1 Mt de subproductos agrícolas, un 54% más que en 2020. El tercer lugar del podio lo cierra España con 2,1 Mt, exhibiendo un incremento interanual de 51%.

Por último, en cuanto a los **aceites vegetales**, India fue indiscutidamente el principal receptor de los despachos argentinos con 3,3 Mt (↑6% interanual) y mantuvo así su hegemonía exhibida en los últimos años. En segundo lugar, se ubicó Bangladesh, que recibió 670.000 t (↑20%) y en tercero Irán con 642.000 t (↑43%).

Algo que vale la pena mencionar es que, de las tres categorías, los aceites vegetales son los que mayor concentración de los destinos presentan. Entre los tres principales destinos acapararon el 37% de los despachos de granos y el 26% de los embarques de subproductos durante el 2021. Sin embargo, en el caso de los aceites esta proporción subió hasta el 61%. Esto se explica íntegramente por la preponderancia de India como destino de nuestros aceites (44% del total embarcado), situación que no se replica en las demás categorías (China representa el 13% de los granos y Vietnam el 10% de los subproductos).