



Mientras las exportaciones argentinas subieron un 42% en 2021, las de Santa Fe crecieron un 57% - 29 de Abril de 2022

 Economía

Mientras las exportaciones argentinas subieron un 42% en 2021, las de Santa Fe crecieron un 57%

Guido D'Angelo - Emilce Terré

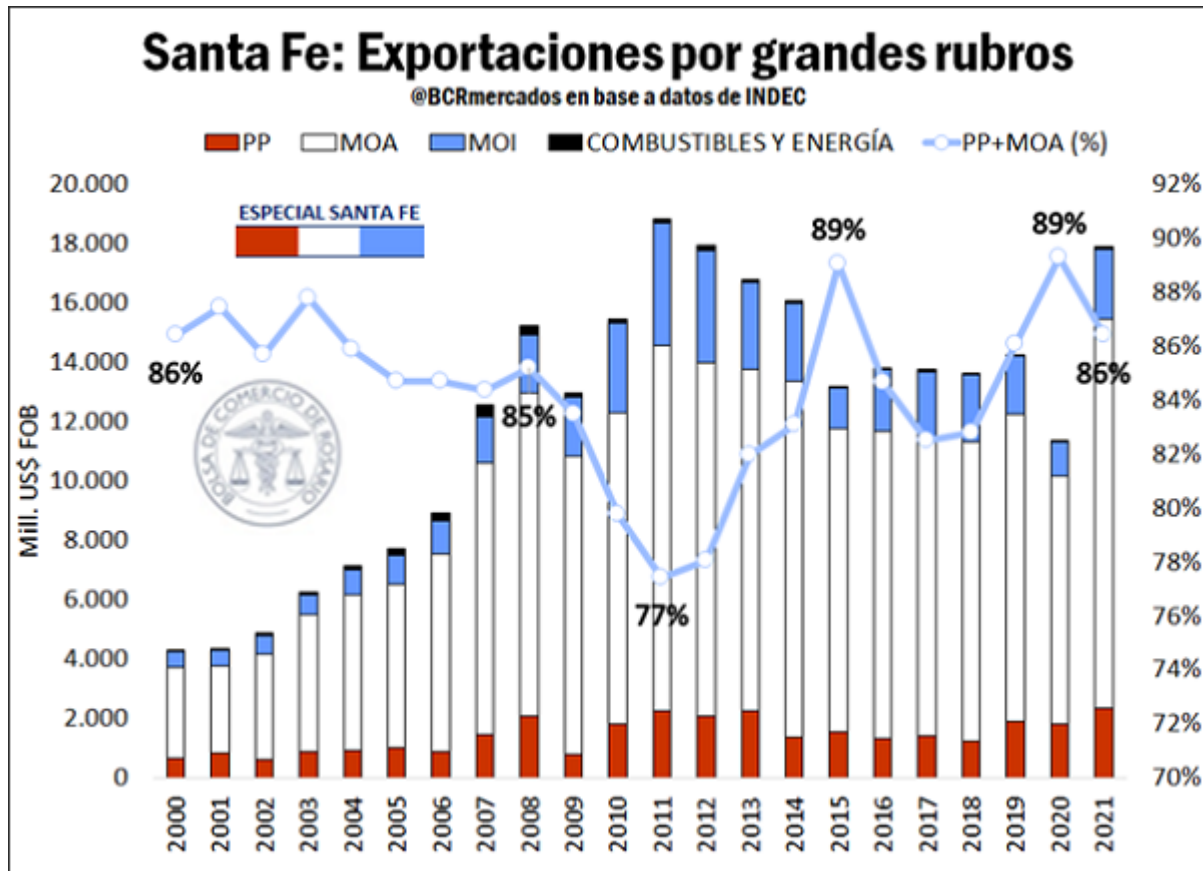
Las exportaciones santafesinas anotan sus mayores valores en 10 años ¿Qué exporta Santa Fe? ¿A dónde se orienta el comercio exterior santafesino? Importancia de la provincia en las exportaciones nacionales.

Las exportaciones nacionales treparon a más de US\$ 78.000 millones en 2021, mostrando un crecimiento del 42,3%. Esta suba se quedó por debajo del fuerte impulso del comercio exterior santafesino, que creció un 57,5% respecto al 2020. De esta manera, la provincia de Santa Fe muestra **sus mayores exportaciones en 10 años**, medidas en dólares corrientes. Con casi US\$ 18.000 millones exportados, Santa Fe se consolida como la segunda provincia que más bienes abastece al mundo, sólo por detrás de Buenos Aires.

Históricamente, cerca del 20% de las exportaciones nacionales se explican por la producción, el valor agregado y el trabajo de la provincia de Santa Fe. Sin embargo, al crecer la exportación santafesina por encima del total nacional, la participación de nuestra provincia en el total exportado pasa del 20,7% en 2020 al 23% en el 2021. En números redondos, **Santa Fe genera 1 de cada 4 dólares de las exportaciones nacionales.**



Mientras las exportaciones argentinas subieron un 42% en 2021, las de Santa Fe crecieron un 57% - 29 de Abril de 2022



¿Qué exporta Santa Fe?

El sector agroindustrial tiene un fuerte peso en la canasta exportadora santafesina, así como lo tiene a nivel nacional. En este sentido, entre los rubros Productos Primarios (PP) y Manufacturas de Origen Agropecuario (MOA) se explican más del 86% de las exportaciones santafesinas del año pasado.

La fuerza exportadora de la provincia radica en su diverso y competitivo entramado productivo. Dentro del mismo se destaca el Gran Rosario como el segundo nodo portuario agroexportador más importante del mundo. A lo largo y ancho de Santa Fe la producción agropecuaria se expande con una amplia diversidad de actividades, que encuentra en el Gran Rosario el nodo de procesamiento y embarque más importante del mundo.

El rol del agro se observa con más detalle en los principales productos de la canasta exportadora santafesina, entre los que se destaca el Complejo Soja. En total, los Complejos Agrícolas explican el **69% del valor exportado desde Santa Fe**, o 7 de cada 10 dólares exportados.

Mientras las exportaciones argentinas subieron un 42% en 2021, las de Santa Fe crecieron un 57% - 29 de Abril de 2022



Provincia de Santa Fe: principales productos exportados en 2021

	Producto	Sectores	Valor FOB US\$ millones	Var. % 2021 vs. 2020	% de las Export. Santa Fe
1	Harina y pellets de soja	Oleaginoso	6.755	56%	38%
2	Aceite de soja	Oleaginoso	4.003	95%	22%
3	Maíz en grano	Cerealero	1.067	40%	6%
4	Biodiésel	Oleaginoso	1.039	199%	6%
5	Porotos de soja	Oleaginoso	561	25%	3%
6	Carne bovina, deshuesada, congelada	Bovino	472	-15%	3%
7	Trigo y morcajo	Cerealero	471	5%	3%
8	Carne bovina, deshuesada, fresca o refrigerada	Bovino	209	31%	1%
9	Salvados, moyuelos y residuos de leguminosas	Oleaginoso	126	35%	1%
10	Cueros y pieles curtidos de bovino	Bovino	94	37%	1%
	Total principales productos		14.796		17%
	Total Exportaciones - Santa Fe		17.920		100%

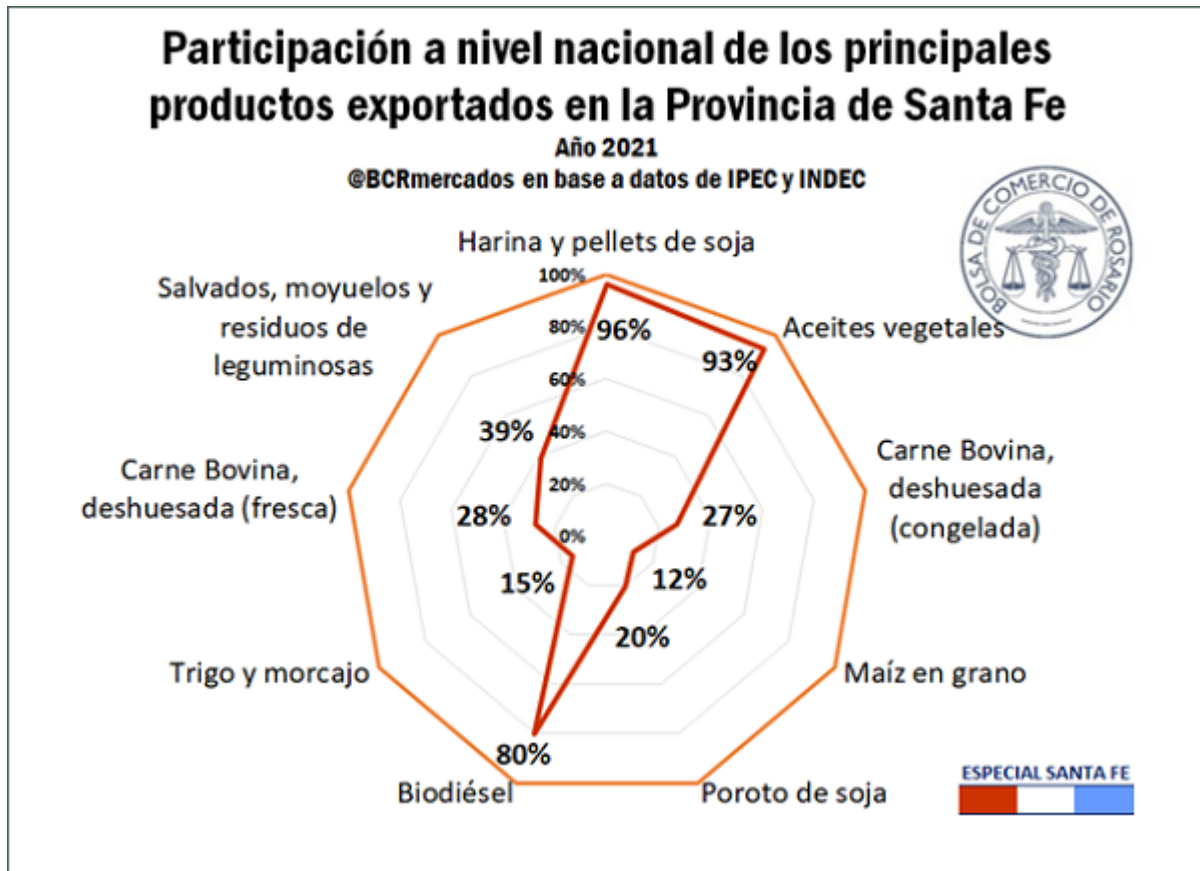
*Pueden existir diferencias de redondeo según fuente de información.

@BCRmercados en base a datos de IPEC y INDEC

En Complejos Cárnicos, el despacho de carne bovina al exterior cayó con fuerza tanto en volúmenes como en valor, por la persistencia de limitaciones a las exportaciones de carne. Por ello, la carne bovina congelada queda relegada al sexto puesto de exportaciones de productos, cuando supo ostentar el cuarto hace apenas dos años. Mientras tanto, la reducción de los cortes obligatorios llevó a una fuerte caída del consumo interno de biodiésel, que se ha volcado con más fuerza a la exportación. No obstante, la capacidad ociosa del sector, que se [concentra fuertemente en Santa Fe](#), persiste en valores muy elevados.

Para medir su importancia a nivel nacional, prácticamente la totalidad de las exportaciones de harinas y aceites vegetales, mayoritariamente de soja, se industrializan y embarcan en Santa Fe. Es menester destacar **el rol del biodiésel, con más del 80% de las exportaciones de este biocombustible originadas en Santa Fe**. Asimismo, la provincia representa cerca de un tercio de las exportaciones argentinas de carne bovina. Su rol industrial no le impide a Santa Fe ser responsable de un quinto de las exportaciones nacionales de poroto de soja, y más del 12% del comercio de trigo y maíz.

Mientras las exportaciones argentinas subieron un 42% en 2021, las de Santa Fe crecieron un 57% - 29 de Abril de 2022



¿A dónde van las exportaciones santafesinas?

La provincia de Santa Fe anota en el 2021 más de 144 destinos de exportación, sumando cuatro nuevos destinos respecto al 2020: Myanmar, Ruanda, Brunei y Haití. El grueso del comercio exterior de la provincia se distribuye en una amplia variedad de destinos, dentro de los que destacamos la Asociación de las Naciones del Sudeste Asiático (ASEAN)¹ como principal bloque comprador de las exportaciones de Santa Fe.

Dentro de este bloque se destacan Vietnam y Malasia como importantes compradores de harina y pellets de soja. En un marco de creciente presión sobre las cuentas externas nacionales, profundizar el comercio con las naciones del Sudeste Asiático es una buena oportunidad, considerando que es en estos destinos donde se concentran los mayores superávits comerciales bilaterales del país.

Mientras las exportaciones argentinas subieron un 42% en 2021, las de Santa Fe crecieron un 57% - 29 de Abril de 2022

Destinos de exportación de Santa Fe Bloques comerciales y principales socios

	2020	2021	Part. 2021	Crecimiento i.a.
ASEAN	2.190	3.310	18,5%	51,1%
UE	1.877	3.273	18,3%	74,4%
India	1.115	1.952	10,9%	75,0%
Mercosur	1.247	1.728	9,6%	38,6%
China	1.100	1.389	7,7%	26,2%
Medio Oriente	891	1.296	7,2%	45,4%
Magreb	803	1.195	6,7%	48,8%
Chile	448	710	4,0%	58,5%
TLCAN (ex NAFTA)	350	523	2,9%	49,6%
Resto	1.381	2.544	14,2%	
Total general	11.402	17.920		57,2%

@BCRmercados en base a IPEC

Luego de ostentar el primer lugar en 2019, la Unión Europea queda segunda en el podio de exportaciones santafesinas, de la mano de un menor crecimiento del comercio respecto a los países del ASEAN y la salida del Reino Unido del bloque europeo. Los Países Bajos son los principales socios europeos de Santa Fe, compradores del grueso del biodiesel que exporta la provincia.

Sin embargo, si tuviéramos que definir quién es el principal socio comercial de Santa Fe a nivel país, la India obtendría el primer lugar cómodamente. La Argentina también se enmarca con [oportunidades](#) y [amenazas](#) en este importante destino, que concentra gran parte de las exportaciones de aceite de soja. Por su parte, el comercio con China se compone fundamentalmente de carne bovina y poroto de soja. Finalmente, hacia Brasil se destina un importante volumen de las Manufacturas de Origen Industrial (MOI) de Santa Fe, además de gran parte de las exportaciones de trigo de Santa Fe.

Mientras las exportaciones argentinas subieron un 42% en 2021, las de Santa Fe crecieron un 57% - 29 de Abril de 2022

Destinos de exportación de Santa Fe Por país

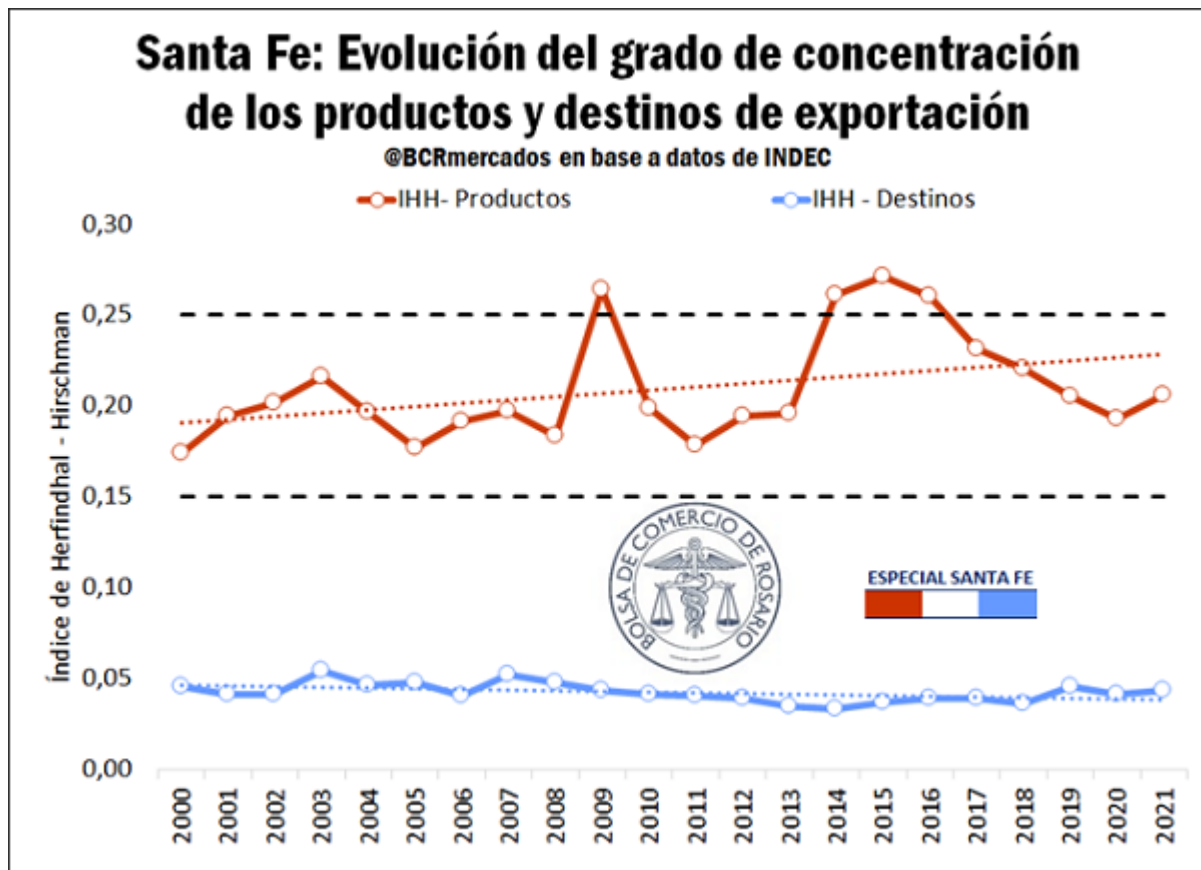
	2020	2021	Part. 2021	Crecimiento i.a.
India	1.115	1.952	10,9%	75,0%
China	1.100	1.389	7,7%	26,2%
Brasil	920	1.222	6,8%	32,8%
Países Bajos	487	1.220	6,8%	150,5%
Vietnam	929	1.217	6,8%	30,9%
Indonesia	504	867	4,8%	71,8%
Chile	448	710	4,0%	58,5%
España	282	637	3,6%	125,7%
Malasia	340	477	2,7%	40,2%
Perú	347	468	2,6%	34,6%
Resto	4.928	7.764	43,3%	
Total general	11.402	17.920		57,2%

@BCRmercados en base a IPEC

Para analizar el nivel de concentración de las exportaciones santafesinas, resulta de interés continuar el análisis comenzado [en otra edición de este Informativo Semanal](#), tomando el Índice de Herfindhal-Hirschmann (IHH). Con éste podemos medir los grados de concentración tanto de los destinos, así como de los productos que exporta la provincia de Santa Fe².

El IHH toma el valor 1 cómo máximo si un destino o un producto abarcan la totalidad de las exportaciones. Tomando nuevamente consideraciones del Departamento de Defensa de Estados Unidos y de la Comisión Federal de Comercio, se establece que un valor menor a 0,15 da cuenta de una estructura de exportación "diversificada". Si el IHH se ubicara entre 0,15 y 0,25 la estructura de comercio exterior se mostraría "moderadamente concentrada". Finalmente, por encima de 0,25 se supone una estructura de exportaciones "altamente concentrada".

Mientras las exportaciones argentinas subieron un 42% en 2021, las de Santa Fe crecieron un 57% - 29 de Abril de 2022



A nivel provincial, en 2021 se revirtió la tendencia bajista en el IHH de productos de los últimos seis años, mostrando un repunte de la concentración de los principales productos en la exportación santafesina. Las alzas de volúmenes y precios fueron más fuertes para los principales productos del comercio exterior de Santa Fe, con Los complejos Soja y Maíz creciendo por encima de los complejos Carne Bovina y Trigo, lo que explica parte de la concentración creciente.

No obstante, cómo se ha detallado, los más de 140 destinos de exportación de Santa Fe le permiten ostentar un IHH en torno a 0,05, mostrando una fuerte diversificación de los destinos, consolidando las potencialidades de la provincia aún con potenciales shocks externos en el comercio bilateral.

Las buenas perspectivas productivas y de inserción internacional de Santa Fe permiten augurar un buen 2022 de cara a potenciales récords exportadores a nivel nacional. No caben dudas que la provincia es uno de los motores productivos y exportadores de mayor peso para la Argentina.

¹ Referencias de bloques comerciales:

[1] **Asociación de las Naciones del Sudeste Asiático (ASEAN):** Brunei, Camboya, Filipinas, Indonesia, Laos, Malasia, Myanmar, Singapur, Tailandia y Viet Nam.

[2] **Unión Europea (UE):** Alemania, Austria, Bélgica, Bulgaria, Chipre, Croacia, Dinamarca, Eslovaquia, Eslovenia, España



Mientras las exportaciones argentinas subieron un 42% en 2021, las de Santa Fe crecieron un 57% - 29 de Abril de 2022

(incluye Islas Canarias), Estonia, Finlandia, Francia, Grecia, Hungría, Irlanda, Italia, Letonia, Lituania, Luxemburgo, Malta, Países Bajos, Polonia, Portugal, República Checa, Rumania y Suecia.

[3] **Mercado Común del Sur (Mercosur):** Argentina, Brasil, Paraguay, Uruguay, Venezuela (suspendida temporariamente), y zonas francas de Brasil y Uruguay.

[4] **Medio Oriente:** Arabia Saudita, Bahrein, Emiratos Árabes Unidos, Irán, Iraq, Israel, Jordania, Kuwait, Líbano, Omán, Qatar, Yemen, Siria y Palestina.

[5] **Magreb:** Argelia, Libia, Marruecos, Mauritania, Egipto y Túnez.

[6] **Asociación Latinoamericana de Integración (ALADI), sin países del Mercosur:** Bolivia, Colombia, Cuba, Ecuador, Perú y zonas francas.

[7] **Tratado entre México, Estados Unidos y Canadá, ex Tratado de Libre Comercio de América del Norte (TMEC, ex NAFTA):** Canadá, Estados Unidos (incluye Puerto Rico y territorios vinculados en América y Oceanía) y México.

² Amerita destacar que una porción creciente de las exportaciones santafesinas es registrada dentro del secreto estadístico, lo que impide una desagregación más clara del nivel de concentración de productos y destinos de comercio exterior. Consecuentemente, oscilaciones en la incorporación de exportaciones en el secreto estadístico pueden afectar la medición del IHH.

