



Economía

¿Sigue vigente Vaca Muerta?

Dirección de Informaciones y Estudios Económicos – Comisión de Energía

El Ing. Rubén Etcheverry dio cuenta de la importancia de Vaca Muerta para el país desde su mirada experta en el Ciclo Encuentros en la Bolsa.

En el marco de un sostenido compromiso con la generación de energía y su importancia estratégica para el agro, la Bolsa de Comercio de Rosario viene realizando diversas acciones en su Agenda de Energía BCR. En la última semana, contamos con la visita del Ing. Rubén Etcheverry, asesor en materia energética y ex secretario de Energía de la provincia de Neuquén. En su disertación, se abordó la importancia fundamental de Vaca Muerta para el desarrollo argentino.

Asimismo, dentro de la nutrida agenda de temáticas de Energía de la Bolsa de Comercio de Rosario, la Comisión de Energía BCR recibió al Lic. Julián Rojo, director del Departamento de Economía del Instituto General Mosconi. No conforme con ello, el presidente de la Bolsa de Comercio de Rosario, Miguel Simioni, encabezó una visita al Parque Solar San Lorenzo, la fuente de energía solar más importante de la provincia de Santa Fe.

Recapitulamos estas tres actividades y algunos puntos de interés para pensar la energía argentina, con la ambición de profundizar el análisis de estos diversos tópicos de energía en próximas notas. Cabe destacar que desde la Comisión de Energía se siguen analizando otros tópicos energéticos, con trabajos recientes sobre **Vaca Muerta, Subsidios a la Energía, Hidrógeno Verde, Biocombustibles, Producción petrolera, Litio**, de entre los estratégicos para la Argentina.

¿Sigue vigente Vaca Muerta? Resumen a partir de la disertación del especialista Etcheverry

Una respuesta rápida a la pregunta del título nos obliga a decir: por supuesto que sí. La elocuente disertación del Ingeniero Rubén Etcheverry se tituló **Energía para mover el País: la importancia de Vaca Muerta**. El yacimiento Vaca Muerta es el principal recurso de hidrocarburos no convencionales argentino ubicado en la provincia de Neuquén. A lo largo de la charla, el especialista Etcheverry nos detalló sobre la importancia de apuntalar su producción, ya que la oferta de energía acompaña notablemente al crecimiento económico, siendo para éste prácticamente una condición necesaria.

Las disrupciones en la cadena de suministros y alza de presión sobre los mercados de energía representa una nueva oportunidad para potenciar el crecimiento de Vaca Muerta. Este marco no colabora con la actual matriz nacional de consumo energético, que sigue requiriendo un volumen de importaciones que pone presión a la balanza de pagos. De esta manera, lo que puede ser un sueño de una Argentina con abastecimiento y exportaciones de energía debe ser el foco de las políticas públicas. Así se evitará la pesadilla de importaciones crecientes de energía, una experiencia que ha sucedido sistemáticamente y debe prevenirse, más aún en un contexto de tensión para las cuentas externas argentinas.

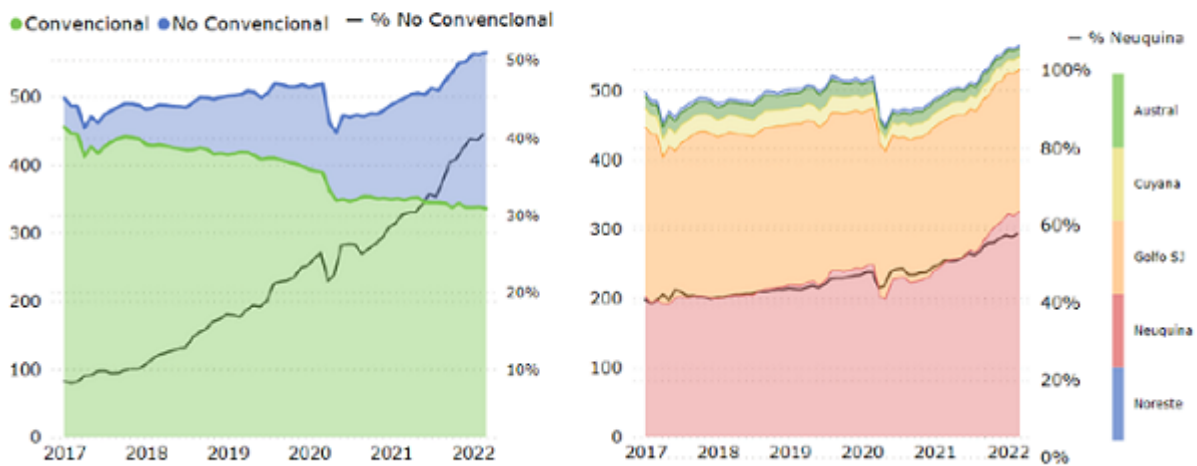




Por ello, en el paquete de obras de la Secretaría de Energía se encuentra el gasoducto Néstor Kirchner. Este ducto iniciará su recorrido próximo a Vaca Muerta, en la localidad de Tratayén, pasando por Saliqueló y finalizando su recorrido en San Jerónimo. Con esta obra de infraestructura se podrá mejorar la provisión de gas de una demanda nacional creciente, al tiempo que se podrá ampliar la capacidad de transporte de una producción de gas de natural no convencional que sigue creciendo.

En vistas de los recursos estimados del yacimiento Vaca Muerta, la provisión de gas y petróleo no convencional en Argentina estaría garantizada por un largo tiempo. El crecimiento de la extracción de hidrocarburos desde la cuenca neuquina (donde se ubica Vaca Muerta) viene creciendo tanto para el gas como para el petróleo. Al compás del auge de la cuenca neuquina, la declinación de la cuenca del Golfo San Jorge se explica fundamentalmente por la declinación de producción del yacimiento Loma La Lata.

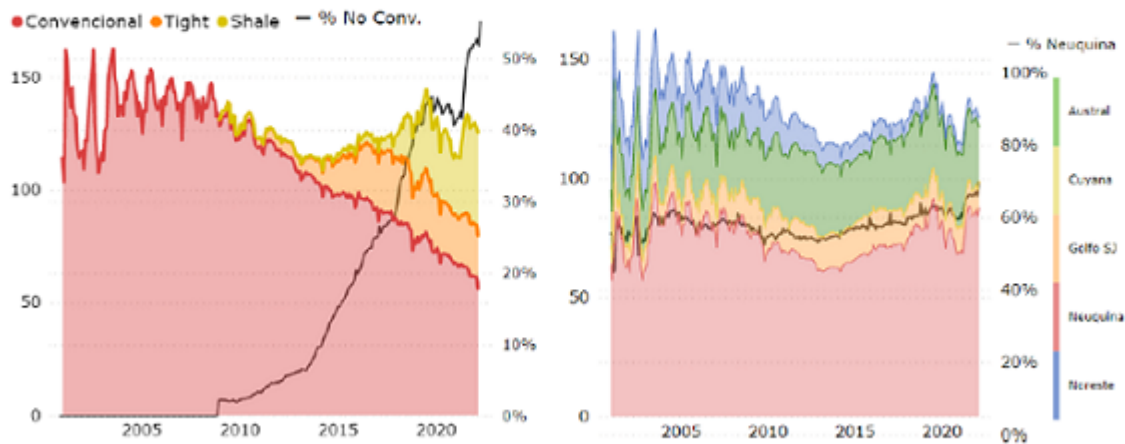
Producción de Petróleo



Extraído de la presentación *Energía para mover el País: la importancia de Vaca Muerta* del Ing. Rubén Etcheverry



Producción de Gas Natural



Extraído de la presentación *Energía para mover el País: la importancia de Vaca Muerta* del Ing. Rubén Etcheverry

En los últimos años se ha crecido fuertemente en productividad en toda Vaca Muerta, apuntalando la competitividad argentina. Aún falta profundizar en normativas claras, mejoras en la seguridad jurídica y estabilidad macroeconómica. Esto colaboraría notablemente en lograr un marco de inversiones mucho más grande para el desarrollo argentino de este yacimiento.

Con el gasoducto actual tampoco alcanzará para las perspectivas de Vaca Muerta, sino que debe profundizarse el desarrollo de infraestructura. Tenemos la posibilidad de exportar gas y petróleo al mundo. La crisis ruso-ucraniana podría abrir la ventana de oportunidad para la Argentina. Rusia es el principal jugador en gas y petróleo del mundo, país que, en el presente, está sujeto a fuertes sanciones que podrían recrudecerse.

Una transición energética sustentable requerirá diversas fuentes de energía, donde el gas cumplirá un rol clave como fuente de transición camino a una matriz más verde. [Algunos de los aspectos que aquí se interpretan fueron abordados por el Ing. Etcheverry en una entrevista con BCR News](#)

La oportunidad de Vaca Muerta se complementa con las potencialidades del mercado de biocombustibles, sobre todo en aspectos de producción propia de los productores para su autoabastecimiento. No conforme con ello, se abren más ventanas de oportunidad para grandes demandantes de gas con las **plantas de licuefacción**, que a mediana escala pueden abastecer sostenidamente a industrias y empresas de elevado consumo de energía.

El especialista finalizó su disertación afirmando que Vaca Muerta puede convertirse en un *cluster* que genere desarrollo, trabajo y exportaciones argentinas, al igual que lo hace el *cluster* agroindustrial del Up River y la agroindustria argentina en general.



Combustibles e Inversiones: La exposición de Julián Rojo en la Comisión de Energía BCR

El licenciado Julián Rojo, director del Departamento de Economía del Instituto General Mosconi, dio un panorama general de los combustibles líquidos y el gas para lo que resta del año, con especial hincapié en la posibilidad de abastecimiento en los meses del invierno. Se destacó la enorme potencialidad argentina para la producción de hidrocarburos, entre otros puntales energéticos.

Asimismo, se coincidió en la importancia de reducir el riesgo país para poder amplificar las inversiones extranjeras. Un marco de riesgo global es acompañado por especial incertidumbre en el contexto argentino, lo que complica la previsibilidad y los horizontes de inversión. El contexto incierto induce a la cautela a la hora de estructurar inversiones a mediano plazo, especialmente en lo atinente a infraestructura y producción.

Además, se trató la problemática del gasoil y las complejidades en el mercado cambiario que complicaron su importación para venta al mercado interno. Con un precio interno por debajo de su paridad de importación, se complicó severamente la venta de gasoil al público. No conforme con ello, la parada técnica de la planta de gasoil de Campana también limitó el abastecimiento de gasoil en las últimas semanas, aunque la situación va camino a resolverse.

La visita de BCR al Parque Solar San Lorenzo

El viernes pasado el presidente de Bolsa de Comercio de Rosario, Miguel Simioni, **visitó el Parque Solar San Lorenzo** acompañado de una nutrida comitiva. Este parque solar, ubicado cerca de la autopista que une Rosario con Santa Fe, es la primera planta fotovoltaica de la Provincia de Santa Fe. El parque dispone de 4400 paneles fotovoltaicos que acumulan una potencia instalada de 1,1 MW.

La propiedad de este parque es de ENERFE (Energías y Gas Renovables), una Sociedad Anónima con Participación Mayoritaria del Estado provincial (SAPEM), que a su vez prevé la representación de municipalidades y comunas, cooperativas, asociaciones civiles y personas jurídicas del derecho privado. Entre sus objetivos destacan *diseñar, construir, operar y administrar los sistemas de gas que lleve adelante con sus recursos, cuyo beneficio social, económico y productivo quedará en manos de quienes inviertan en esas obras*. Asimismo, la empresa creada en 2018 tiene por misión *hacer crecer el ecosistema de energías renovables, a través del diseño de proyectos, generación y comercialización de estas energías*. En ese mismo año fue inaugurado el parque solar visitado.

Actualmente la compañía ENERFE estudia proyectos de parques solares de diferentes magnitudes en varias localidades de la provincia. Desde ENERFE se destacó el potencial de Santa Fe para potenciar la energía argentina, favoreciendo la generación de energía a nivel provincial. Cómo desde la propia compañía se destacó oportunamente, los biocombustibles son claves para la generación energética santafesina y la transición energética, expresándose en más de una oportunidad a favor de la prórroga de la anterior ley de biocombustibles. Asimismo, desde ENERFE siguen trabajando en promover el Gasoducto Metropolitano, que aspira a beneficiar a más de 100.000 usuarios residenciales, 7.000 industrias y 1.600 instituciones distribuidos en Santa Fe, Esperanza, Recreo, Monte Vera, San José del Rincón, Arroyo Aguiar, Arroyo Leyes y Ángel Gallardo.

