



 Commodities

Complejo legumbres en el primer semestre de 2022: crece la importancia del sector para la economía argentina

Agustina Peña – Bruno Ferrari – Emilce Terré – Julio Calzada

La demanda mundial de legumbres ha aumentado y se prevé que en el futuro continúe esta tendencia. Argentina actualmente exporta más del 60% de su producción a más de 50 países de todo el mundo. Este sector comercializó casi U\$S 210 M en 1° semestre 2022.

Composición del complejo de legumbres argentino

Según datos de CLERA (Cámara Argentina de Legumbres de la República Argentina), el consumo promedio de legumbres en el mundo es de aproximadamente 8 kg per cápita, mientras que el de Argentina alcanza apenas 800 gr por habitante, siendo las lentejas las que acumulan el 60% de ese valor. Es por esto que el complejo argentino presenta un fuerte sesgo exportador volcando al mercado externo más del 60% de lo producido, a más de 50 países del mundo, aunque con variaciones según la especie.

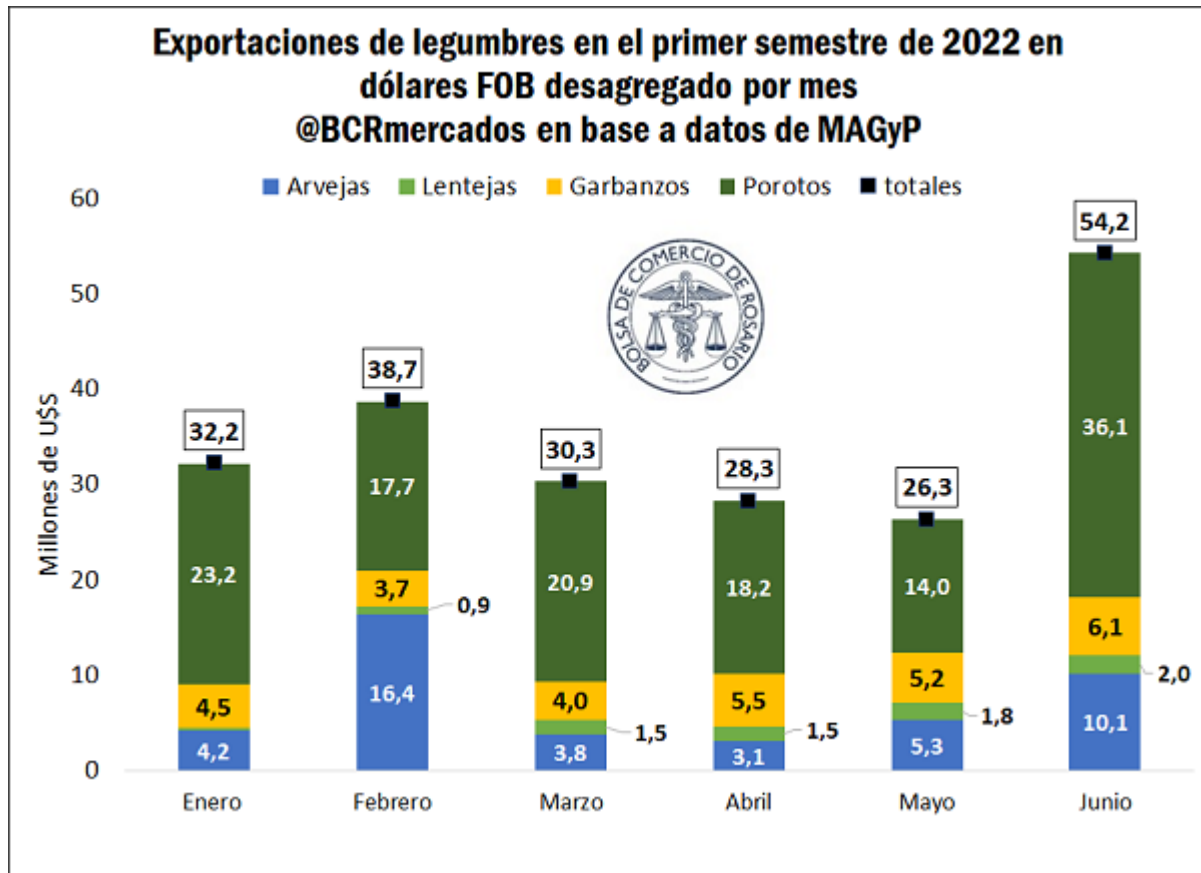
Este complejo se compone, principalmente, de porotos, garbanzos, arvejas y lentejas. La producción de las mismas se concentra en la zona centro y el noroeste del país, abarcando las provincias de Salta, Jujuy, Tucumán, Santiago del Estero, Córdoba y Santa Fe. La actividad involucra más de 3,726 explotaciones totales para las cuatro especies mencionadas.

Este sector representa un importante punto de referencia para las economías regionales y es por eso que algunos de los productos del complejo, como es el caso de las Arvejas, desde el 2020 ya no tributan derechos de exportación.

Fuerte aumento de las ventas externas del complejo en el primer semestre de 2022



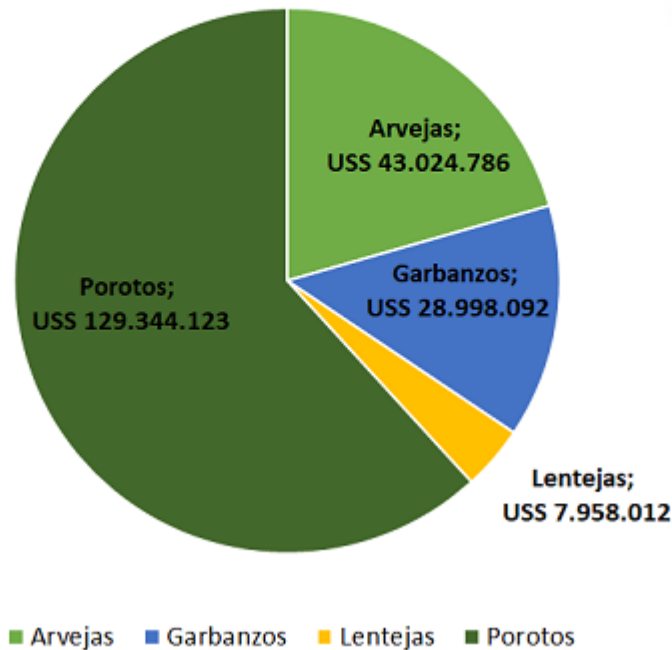
Complejo legumbres en el primer semestre de 2022: crece la importancia del sector para la economía argentina - 12 de Agosto de 2022



Estos números son significativos cuando observamos lo sucedido con este mercado a igual fecha del año anterior. En primer lugar, los ingresos totales de divisas obtenidos en el primer semestre de 2021 arrojaron un total de US\$ 109,13 millones entre porotos, arvejas y garbanzos; esto es un 85% inferior al valor arrojado en el mismo semestre del 2022 (US\$ 202,32 M). Respecto de las lentejas, directamente no se exportaron cantidades significativas en el primer semestre de 2021, mientras que este año el país sumó más de 7 millones de dólares en ese producto. El garbanzo totalizó 14,15 millones de dólares en el 2021, la mitad del valor mostrado en 2022. En tanto que los porotos, en todas sus variedades, produjeron 87 millones de dólares en los seis primeros meses de 2021, un 32% inferior al volumen actual.

Valor FOB de exportaciones de legumbres en el primer semestre de 2022 desagregado por cultivo

@BCRmercados en base a datos de MAGyP




Porotos y tipos de porotos

En Argentina, el cultivo de porotos es el más importante dentro de la producción de legumbres y se encuentra localizado en el NOA, siendo Salta la principal provincia productora. Esta actividad se encuentra orientada casi un 95% a la exportación, debido a que el consumo interno es de 120 gramos per cápita al año, y se realiza principalmente durante los meses de otoño-invierno, coincidiendo con los meses en los que se obtiene la cosecha.

A diferencia de lo que sucede con los demás productores de porotos a nivel mundial, en donde éstos son también los principales consumidores; Argentina posee la ventaja de ser uno de los principales exportadores de porotos del hemisferio sur mientras que los principales abastecedores del mercado mundial, y nuestros más importantes competidores, se encuentran en el hemisferio norte, lo que le otorga al país una posición estratégica en el conclave global.

Los valores de ventas externas de este producto registrados en la primera mitad del año incluyen a las siguientes variedades del cultivo:



 Volumen y valor de exportaciones argentinas de porotos según clase y tipo en el primer semestre de 2022		Kg	US\$
		Porotos	Porotos Vigna mungo secos
Porotos Adzuki secos	643.030		446.924
Porotos Comunes Negros secos	44.363.041		28.329.182
Porotos Comunes Blancos	83.827.840		64.975.641
Porotos Comunes Ncop.secos	29.338.658		25.722.301
@BCRmercados en base a datos de MAGyP		173.958.789	128.873.060

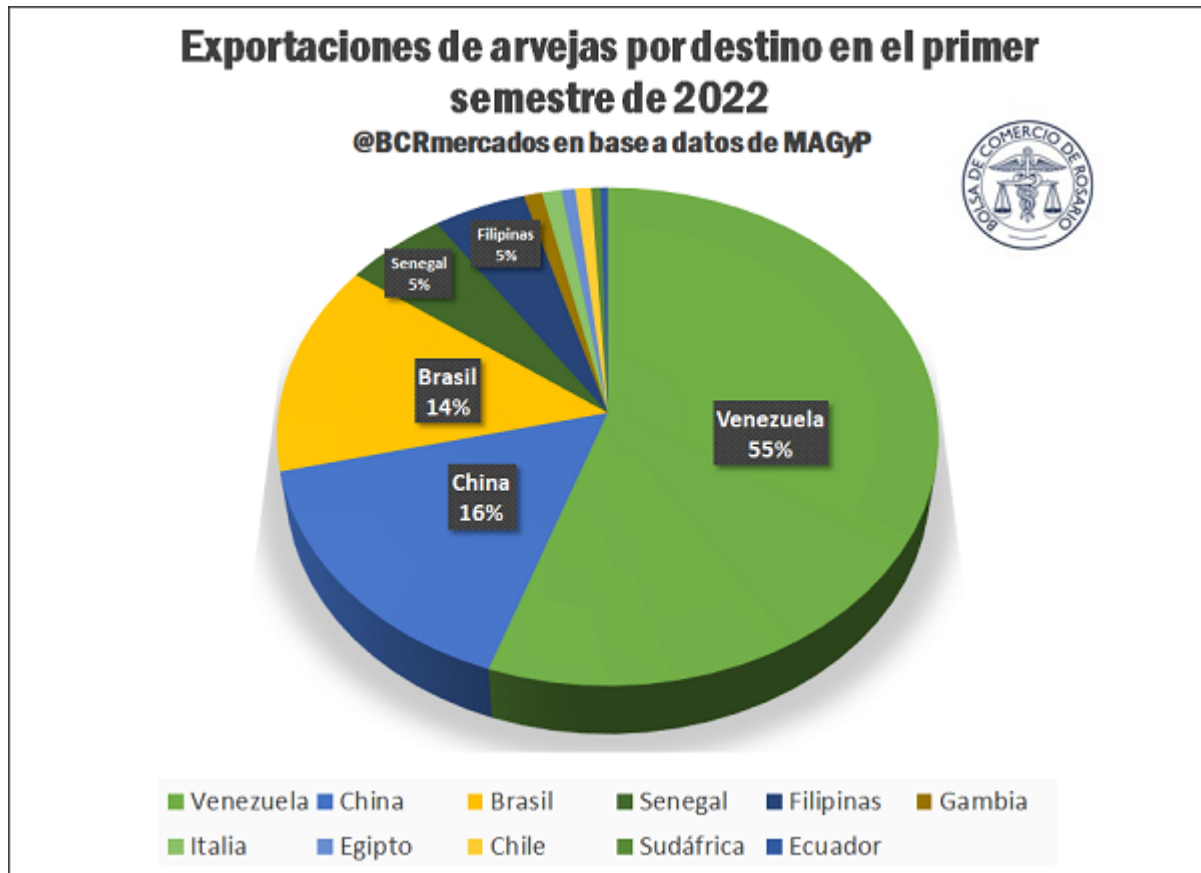
Además, los destinos a los que se envía esta legumbre están compuestos por más de 27 países, con los más abultados envíos hacia Turquía, España, Argelia e Italia. Luego le siguen en importancia los comercializados con Brasil, Portugal, Chile e Israel, y por último varios países de la Unión Europea, Estados Unidos y Japón.

Las arvejas y la Argentina

El segundo cultivo más importante del sector es la arveja Verde, con un dinamismo comercial y productivo cada vez más atractivo. Durante los primeros seis meses del año, un dato interesante fue lo que sucedió con las ventas externas desagregadas por mes.

Vemos que el mayor comprador de arvejas argentinas en lo que va de este año es Venezuela, cuyo país realizó compras en febrero por un total de 35,3 Mkg, que equivalen a más de US\$ 16 millones, y a nivel semestral adquirió 60,7 Mkg, lo que simboliza en dólares FOB unos 23,2 millones, representando el comprador del 55% del valor exportado en el cultivo verde.





Garbanzos

En referencia al garbanzo este primer semestre, el cultivo se ha exportado a más de 10 países, siendo los más relevantes compradores en términos de divisas y volumen Pakistán y los Emiratos Árabes Unidos, con 5,1 y con 4,5 millones de dólares, respectivamente. Es decir que de los US\$ 28 millones que exportó Argentina los primeros seis meses del año, un 34% de la producción de garbanzos fue a parar a la región de Asia del Sur y el golfo pérsico. El resto de las exportaciones se dividió en destinos de América del Sur y Europa.

Niveles de producción en las últimas campañas

Argentina es un productor mediano de legumbres, con aproximadamente 600 mil hectáreas cultivadas y más de 660.000 toneladas proyectadas de producción, para un mercado internacional de 68 millones de toneladas de producción y 12 millones de toneladas de comercio.

Si consideramos los últimos años, la producción del complejo en nuestro país presenta una tendencia positiva. Según el siguiente cuadro, la producción estimada para el ciclo 2021/22 de arvejas, garbanzos y lentejas resulta 58% superior al

Complejo legumbres en el primer semestre de 2022: crece la importancia del sector para la economía argentina - 12 de Agosto de 2022

inmediato anterior. Nos encontramos en un escenario de crecimiento en todos los cultivos y en todos los indicadores, lo que suma optimismo al mercado de este complejo.

Evolución de las superficies sembradas y cosechadas, la producción y los rendimientos de Arvejas, Garbanzos y Lentejas por campaña.					
	Campaña	Sup. Sembrada en hectáreas	Sup. Cosechada en hectáreas	Producción en toneladas	Rendimiento en qq
Arveja	2020/21	87200	86700	193999	2238
	2021/22	112646	112446	296957	2641
Garbanzo	2020/21	81236	78461	84709	1080
	2021/22	85690	81435	102099	1254
Lenteja	2020/21	32277	28207	20207	716
	2021/22	40456	40456	72318	1788
Porotos secos	2019/20	489602	488232	633823	1298
	2020/21	523453	523218	758750	1450

@BCRmercados en base a datos de MAGyP.

En el ciclo 2021/22 el área cubierta por arveja fue de 112.000 ha, 86.000 ha implantadas con garbanzo, y 40.000 ha con lenteja. La producción alcanzó las 297.000 t, 102.000 t y 72.000 t, respectivamente. Respecto del poroto, aun no se cuenta con la información definitiva de la campaña actual.

Particularmente, la campaña 2020/21 se caracterizó por condiciones climáticas bastante desfavorables, tanto fenómenos de sequías, temperaturas bajas y heladas, durante el momento clave de la siembra y buena parte del ciclo de cultivo en especial para las especies de invierno.

En lo que respecta a la nueva campaña, según fuentes privadas, este año la campaña 2021/22 de porotos no ha sido para nada satisfactoria. En este sentido, la cosecha de la legumbre del norte se estima que será inferior en casi 80.000 toneladas. El año anterior se exportaron aproximadamente 15.000 toneladas de poroto blanco, desde junio que arranca la campaña hasta mayo de este año; y se espera que desde junio de este año hasta mayo del próximo año no se exportaran más de 130.000 toneladas, por lo que la baja en el volumen será muy significativa.

Por otro lado, respecto de la campaña 2022/23 tanto de arvejas como de garbanzos, se estima que las hectáreas sembradas en ambos cultivos serán ampliamente reducidas en hasta un 50%, comparado con los valores arrojados en el ciclo actual.

Afortunadamente, los precios del mercado mundial se han incrementado por lo que el ingreso de divisas a nivel total se espera que compense la caída cuantiosa en la superficie a cultivar. Además, hubo un cambio significativo en los canales de destinos donde Argentina exporta habitualmente, incrementándose significativamente en los últimos años; y esto también es debido a la influencia de los obstáculos acaecidos en la región del Mar Negro, ya que representa un importante punto de comercialización de legumbres siendo Rusia y Ucrania, por ejemplo, los responsables del 22% de la



Complejo legumbres en el primer semestre de 2022: crece la importancia del sector para la economía argentina - 12 de Agosto de 2022

exportación de arvejas a nivel mundial. Esto significa que frente a las oportunidades de mercado, la producción argentina y las nuevas posibilidades de diversificación de los envíos producen un atractivo interesante para la promoción y crecimiento del complejo argentino.

