



El posicionamiento de los fondos de inversión de futuros de trigo perforó el umbral positivo; en el plano local el clima mejora y atenúa el fenómeno Niña. - 12 de Agosto de 2022

 Commodities

El posicionamiento de los fondos de inversión de futuros de trigo perforó el umbral positivo; en el plano local el clima mejora y atenúa el fenómeno Niña.

Agustina Peña - Emilce Terré

La posición neta de los fondos de inversión en Chicago está cayendo fuertemente de la mano del alza en las tasas de interés de la Fed. Mientras tanto, Argentina maximiza exportaciones de trigo del ciclo 2021/22 y se prepara para la nueva campaña.

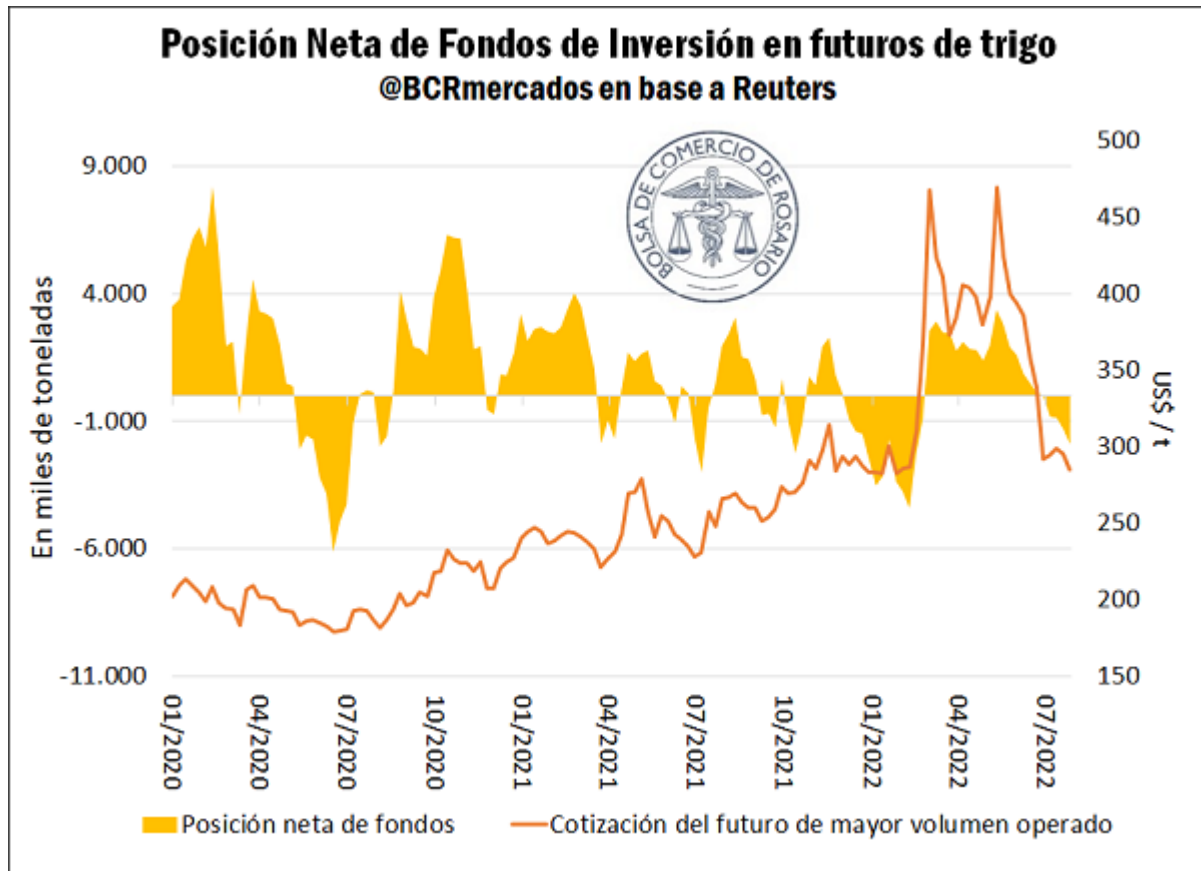
Fuerte cambio de tendencia en la posición de los fondos de inversión

La posición neta de los fondos de inversión de futuros de trigo del *Chicago Mercantile Exchange (CME Group)* perforó el umbral positivo y pasó a operar netamente vendido hace 5 semanas. El último dato de posicionamiento, al 2 de agosto, muestra una posición neta vendedora por más de 1,9 Mt. Esta cantidad representa un 44% por encima del valor de la semana anterior, cuando totalizaba 1,3 Mt, señalando no sólo el desincentivo que genera la actual política monetaria restrictiva de los Estados Unidos, que aumentó fuertemente las tasas de interés de referencia en los últimos meses, sino también la tendencia bajista que se observó en los precios de mercado en las últimas semanas tras la reapertura de los puertos ucranianos y la consiguiente reanudación de las exportaciones.





El posicionamiento de los fondos de inversión de futuros de trigo perforó el umbral positivo; en el plano local el clima mejora y atenúa el fenómeno Niña. - 12 de Agosto de 2022



De hecho, se trata del mayor valor mostrado en la posición neta vendedora, no visto desde hace cinco meses cuando comenzaba el conflicto ruso-ucraniano. En aquel entonces, los fondos se posicionaban netamente vendidos en 0,8 Mt al 1/3, y al iniciarse la confrontación en el Mar Negro pasaron a estar netamente comprados hasta el 5/7, donde se volvió a observar la caída descrita que sigue hasta la fecha.

Si bien no es el único determinante del nivel de precios, el posicionamiento de los fondos y sus variaciones semanales son importantes a la hora de considerar las fluctuaciones de precios de los granos. El principal factor que hoy atrae la atención de los mercados es la evolución de la tasa de interés de fondos federales, fijada por la Reserva Federal de los Estados Unidos (Fed), que funciona como el activo de menor riesgo en las carteras de inversión. Es sabido que la política restrictiva que está implementando la Fed ha generado un gran desincentivo a invertir en *commodities*, y no hay ninguna señal de que la dirección de la política monetaria cambie la tendencia restrictiva, sino más bien que la endurezca aún más.

Además, esta semana los operadores están a la espera del informe mensual de oferta y demanda que el Departamento de Agricultura de los Estados Unidos produce (WASDE, por sus siglas en inglés) en donde se evaluarán las condiciones de los cultivos y las proyecciones de producción y exportaciones globales, y se podrían volver a apuntalar los precios del trigo si las condiciones del cultivo y las previsiones son menores de las esperadas por el mercado.

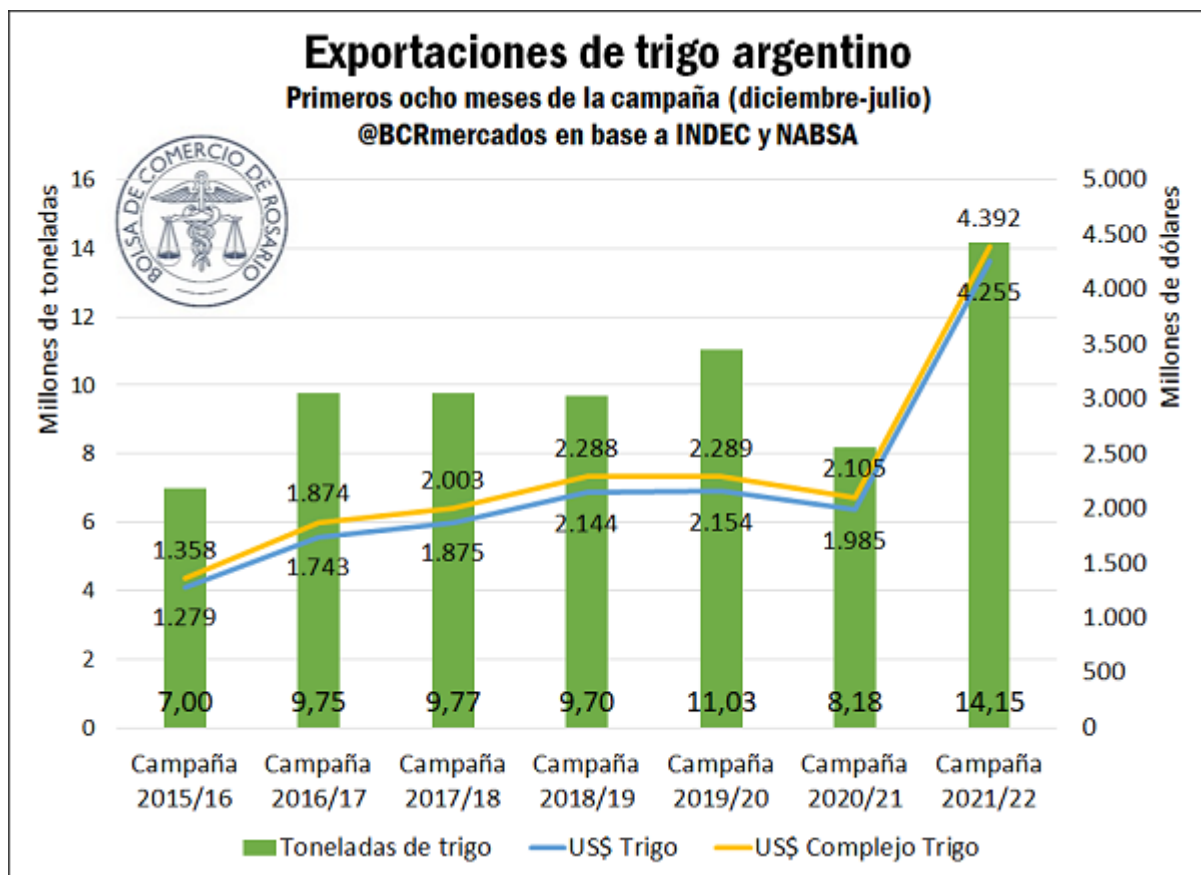


El posicionamiento de los fondos de inversión de futuros de trigo perforó el umbral positivo; en el plano local el clima mejora y atenúa el fenómeno Niña. - 12 de Agosto de 2022

Pese a estos factores, la reanudación de las exportaciones ucranianas claramente generó un cambio respecto de las tensiones productivas en el hemisferio norte, aunque persiste la cautela y al cierre del jueves, el futuro de trigo con vencimiento más próximo en el mercado de Chicago acumuló una suba de US\$ 4/t, cerrando en US\$ 297/t. Mientras tanto, el mercado local muestra un tenor similar, con precios levemente por encima de los US\$ 300/t.

Las exportaciones de trigo 2021/22 en valores récord

La campaña 2021/22 arroja valores muy estimulantes para el comercio argentino. Observando los datos preliminares de embarques, en el séptimo mes del año se habrían exportado 0,48 Mt de trigo, equivalente a 167,5 millones de dólares sumando grano entero y harina. Se sabe que el año Niña se hizo sentir en la producción y consecuentemente en las exportaciones de la campaña 2020/21, por lo que las cantidades exportadas del cereal acumulan hasta ahora un fuertísimo aumento del 72,9% respecto del acumulado a la misma fecha del ciclo anterior.



Si bien es cierto que los precios internacionales desde el 2021 y durante todo el corriente año han estado vigorosamente al alza debido a los conflictos geopolíticos mundiales y dieron sostén a las exportaciones de trigo, también es cierto que la campaña fue récord en todos los niveles e indicadores. Las toneladas exportadas son más del doble que la campaña 2020/21 y por encima del promedio de las 5 últimas campañas.

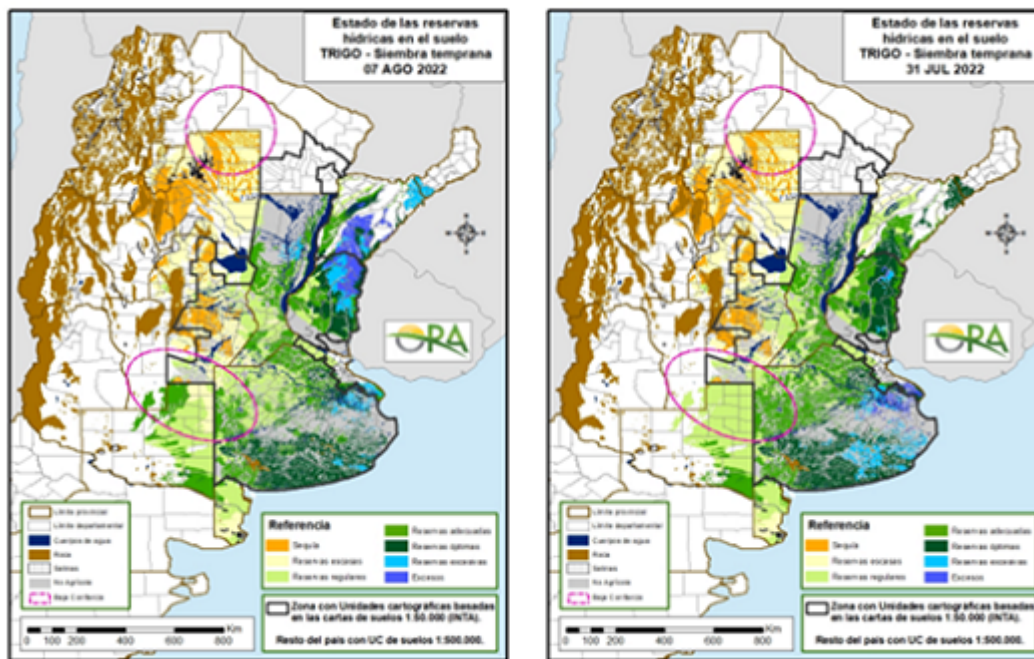
El posicionamiento de los fondos de inversión de futuros de trigo perforó el umbral positivo; en el plano local el clima mejora y atenúa el fenómeno Niña. - 12 de Agosto de 2022

Respecto de las exportaciones del grano, estas representaron más del 98% del total exportado por el complejo trigo en la campaña 2021/22. Por su parte, la harina de trigo mostró una suba del 14 % en sus volúmenes exportados hasta julio de este año, comparado con el ciclo anterior.

Actualización de la situación del trigo 2022/23 en Argentina

La siembra de trigo nuevo en Argentina ha finalizado al 100%, con algunas aclaraciones importantes respecto a las delegaciones. Dentro de la provincia de Buenos Aires, en la delegación Pehuajó las precipitaciones no han sido suficientes, y el cultivo no superó los 15 a 20 cm de altura; por lo tanto, el macollamiento es escaso. Se dio por terminada la siembra por falta de continuidad de la humedad en el perfil de emergencia, ya que la lluvia solo humedeció 7 a 9 cm superficiales, y por debajo de ellos está seco. En Córdoba, se registraron precipitaciones en toda la provincia, entre 5 y 20 mm, lo que favoreció el estado de los lotes en todas las delegaciones. Por último, en Santa Fe los lotes se encuentran en pleno macollaje. Las lluvias caídas días atrás mejoraron el panorama de los cultivos, y no se aprecia problemas de plagas ni enfermedades, salvo en el departamento 9 de Julio, donde la evolución del cultivo es regular, debido a la escasa humedad superficial.

Mapa del estado de las reservas hídricas en el suelo argentino Extraído de la Oficina de Riesgo Agropecuario



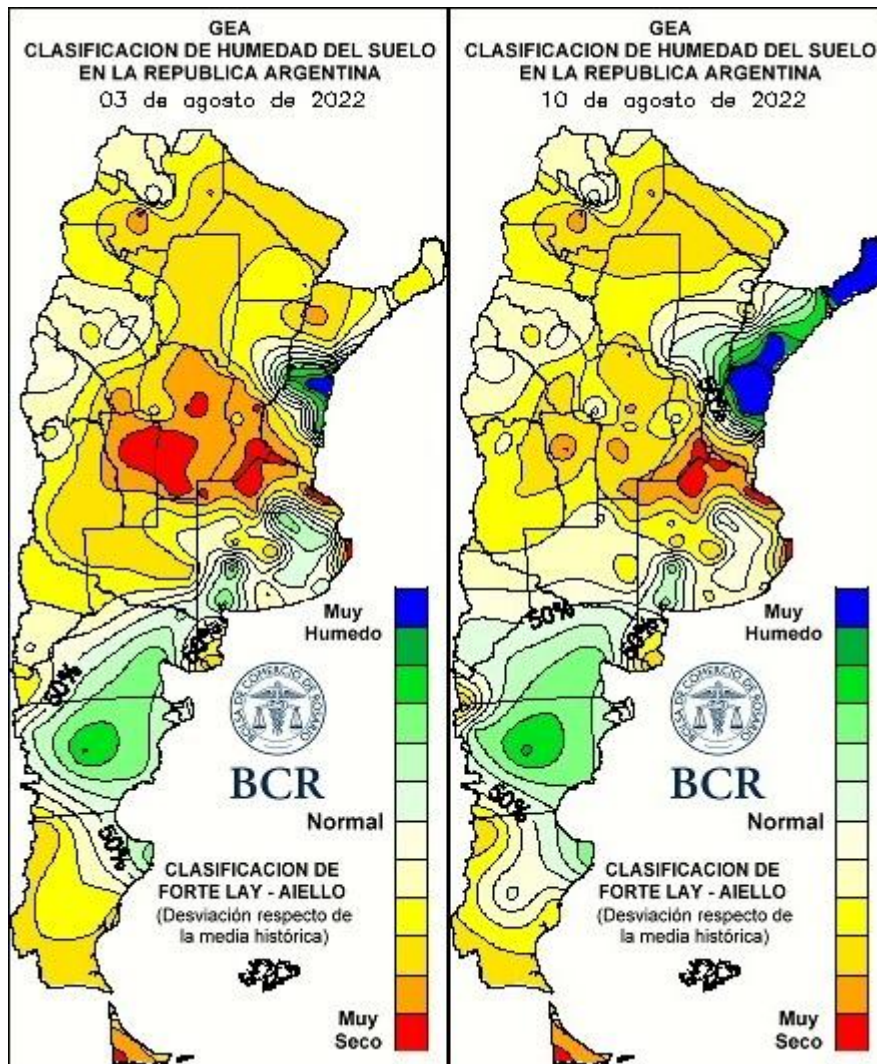
07 DE AGOSTO DE 2022

31 DE JULIO DE 2022

Como bien indica GEA en su informe semanal, cabe destacar el rol de las primeras lluvias de agosto ocurridas en la Mesopotamia: Corrientes, Entre Ríos y norte de Santa Fe. Pero aún más importantes fueron las que se dieron a partir de la

El posicionamiento de los fondos de inversión de futuros de trigo perforó el umbral positivo; en el plano local el clima mejora y atenúa el fenómeno Niña. - 12 de Agosto de 2022

madrugada del 8 de agosto: sumaron importantísimos milímetros que sorprenden porque triplicaron la media de lluvias de todo agosto. Ése es el caso de Córdoba, que, con una media mensual de 6 a 8 mm, se vio beneficiada por este sorpresivo evento, que dejó entre 10 y 25 milímetros en buena parte del centro y sur de la provincia. El mismo evento alcanzó a parte de La Pampa, San Luis, centro de Santa Fe y norte de Entre Ríos. Esto será de gran ayuda para el 30% de los trigos que, en Argentina, se encontraban en condiciones regulares a malas y por fin vuelven a contar con agua en el momento que el trigo empieza a aumentar sus requerimientos hídricos.



No obstante, la aún creciente probabilidad de repetir un año Niña podría elevar las previsiones negativas en los meses venideros. La expectativa está puesta en las lluvias ya iniciadas en algunas zonas productivas, que llevarían algo de alivio al déficit hídrico de los lotes trigueros.