

Transporte

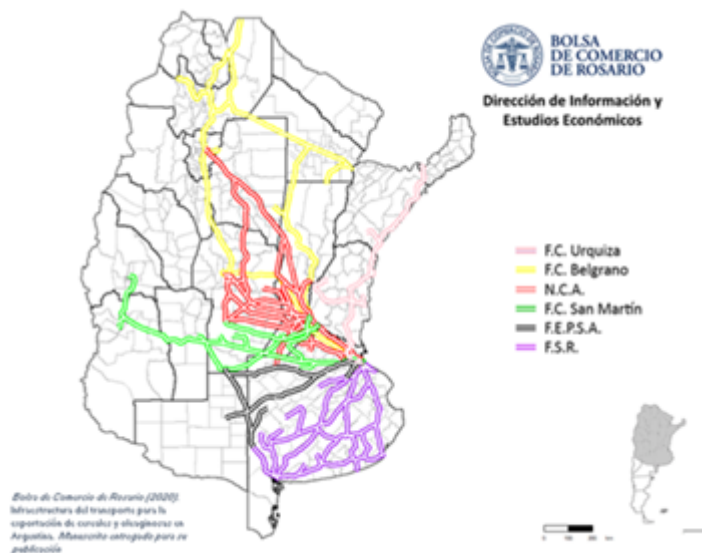
Logística de trenes del primer semestre de 2022

Tomás Rodríguez Zurro – Emilce Terré

El transporte de productos agroindustriales durante primer semestre del año se mantuvo prácticamente idéntico al de igual período de 2021. Además, el N.C.A. se mantiene como la principal línea en la logística de productos agroindustriales.

El sistema ferroviario es un medio de transporte de suma importancia para el traslado de mercaderías, especialmente para transitar largas distancias debido a sus bajos costos logísticos en términos comparativos con otros medios de transporte. A pesar de que en nuestro país predomina el movimiento de cargas a través de camión, se cuenta con un sistema ferroviario con posibilidades de complementar y mejorar el sistema logístico de transporte argentino.

Actualmente, el conjunto de líneas férreas atraviesa las principales regiones agroindustriales de nuestro país y convergen hacia las zonas portuarias más importantes. Tal como se puede apreciar en la siguiente imagen, las líneas Belgrano Cargas, N.C.A. y San Martín conectan buena parte del centro y norte argentino con el Up-River-Gran Rosario, el principal nodo agroexportador de Argentina y el segundo del mundo (2021). Las líneas Ferrosur Roca y también ramales del Ferroexpreso Pampeano se direccionan hacia puertos del norte y sur de la provincia de Buenos Aires, mientras que la línea Urquiza se dirige principalmente a los puertos entrerrianos y del norte bonaerense.



En cuanto al desempeño del transporte ferroviario de productos agrícolas en lo que va del año, en el primer semestre se transportaron un total de 7,3 Mt contando granos, aceites y subproductos, apenas por debajo de las 7,4 Mt que se habían alcanzado durante los primeros seis meses del 2021 y que significaron un máximo desde al menos 2013. Además, otro dato para destacar es que, a pesar de esta caída, el 2022 se convierte en el tercer año consecutivo en que el volumen transportado en tren de productos agrícolas supera las 7 Mt en los primeros seis meses del año, dando cuenta de la consolidación de este medio de transporte como un eje importante de la logística del sector. En el cuadro que sigue se aprecia que el volumen desplazado por trenes en el primer semestre de cada año exhibió una tendencia creciente desde 2014 en adelante, incrementándose en más del 50% entre aquel año y el actual.

Desagregando por tipo de producto, se aprecia que el desempeño ha resultado dispar. El volumen de granos y aceites exhibe un leve aumento con relación al año pasado. El total de granos transportados alcanza 5,2 Mt (+2% vs. 2021) mientras que el de aceites suma 393.000 t (4%). Contrariamente, el transporte de subproductos exhibe una caída interanual, con un total de 1,7 Mt transportadas (-14%).

Transporte ferroviario de los principales productos agroindustriales.
Primer semestre de cada año. En toneladas

Rubros	Subrubros	2014	2015	2016	2017	2018	2019	2020	2021	2022	Var. %i.a. 2022
ACEITES	Girasol	35.229	17.248	67.232	48.970	27.479	48.340	41.185	69.121	59.104	-14%
	Maíz	0	0	0	0	0	0	0	0	0	//
	Maní	17.856	22.539	15.588	22.683	31.825	34.188	19.975	13.425	22.978	71%
	Soja	194.863	191.998	262.449	271.039	218.601	247.687	244.541	265.999	256.412	-4%
	Mezcla	0	0	0	0	0	0	0	0	0	//
	Otros aceites	44.209	14.647	5.767	12.528	9.900	25.784	46.711	30.944	54.738	77%
GRANOS	Arroz	168	0	0	0	0	0	0	1.994	11.250	464%
	Avena	0	0	0	0	0	0	0	0	0	//
	Cebada	137.522	57.479	67.106	44.314	58.041	109.976	33.129	82.682	60.021	-27%
	Girasol	113.890	133.067	37.362	43.675	61.363	75.528	13.246	17.406	30.268	74%
	Maíz	867.749	981.698	898.144	749.691	1.478.050	1.779.430	2.573.015	2.210.881	2.313.028	5%
	Maní	34.730	55.008	65.600	27.910	29.900	48.320	77.206	83.395	55.830	-33%
	Otros cereales	56.455	58.205	55.215	53.244	56.160	58.320	60.040	52.939	43.890	-17%
	Porotos	6.300	15.813	20.588	11.980	14.063	8.500	35.075	21.756	33.920	56%
	Soja	1.788.267	1.898.171	2.255.347	2.050.879	1.564.160	1.955.218	2.130.164	2.095.264	2.018.990	-4%
	Sorgo	9.255	10.791	0	3.090	2.907	0	0	21.868	1.298	-94%
Trigo	79.416	264.404	370.142	377.550	319.517	429.386	591.864	515.464	644.456	25%	
SUBPRODUCTOS	Harina de soja	1.119.046	1.088.044	1.338.999	1.470.113	1.064.128	1.261.620	1.230.876	1.561.363	1.302.551	-17%
	Otras harinas	63.863	116.148	58.250	126.338	130.646	62.385	45.781	128.846	112.096	-13%
	Otros subproductos	0	0	120	0	0	0	180	990	3.090	212%
	Pellet de girasol	74.551	110.591	125.696	113.776	91.906	114.747	171.566	165.284	185.456	12%
	Pellet de girasol	0	80.479	0	0	0	0	0	0	0	//
	Pellet de maní	13.928	1.449	0	0	7.147	2.969	0	0	0	//
Pellet de soja	169.162	45.238	129.286	128.502	115.512	128.841	118.595	104.119	77.489	-26%	

@BCRmercados en base a datos de CNRT

El Nuevo Central Argentino (N.C.A.) se mantiene indiscutidamente como la línea férrea que mayor volumen de productos agroindustriales transportó entre enero y junio, con un total de 3,2 Mt. Su hegemonía se explica principalmente por su rol

en el transporte de derivados agrícolas. Esta línea representó el 85% del total de subproductos y el 84% del total de aceites transportados en tren en lo que va del año. No obstante, cabe remarcar que ambas categorías cayeron con relación al primer semestre de 2021.

En cuanto al transporte de granos, éste se encuentra más distribuido entre las diferentes líneas. El Ferroexpreso Pampeano se mantiene como la que mayor volumen transportó en el primer semestre del año con 1,9 Mt, aunque exhibiendo una leve caída vs. 2021. El N.C.A. se ubica como la segunda principal línea en el transporte de granos con 1,4 Mt, exhibiendo un notorio incremento vs. 2021 (+26%), y el podio lo cierra la Línea San Martín (-15%).

Observando hacia adentro de cada uno de los rubros podemos tener un panorama más claro acerca de cuáles son los factores que explican este desempeño.



Transporte ferroviario de los principales rubros agroindustriales, por líneas ferreas.

Primer semestre de cada año. En toneladas

Líneas ferreas	Rubros	2014	2015	2016	2017	2018	2019	2020	2021	2022	Var % i.a. 2022
Ferroexpreso Pampeano	Aceites	34.017	19.827	50.921	42.211	28.550	17.135	8.673	5.433	14.956	175%
	Granos	1.445.100	1.405.427	1.784.358	1.582.794	1.417.920	1.825.787	1.918.901	2.061.882	1.922.356	-7%
	Supproductos	122.632	154.598	119.701	215.287	158.943	84.527	64.042	58.542	31.293	-47%
Ferroexpreso Roca S.A	Aceites	0	0	0	0	0	0	4.640	0	0	//
	Granos	82.602	99.900	55.215	53.244	56.160	60.831	81.194	52.289	42.840	-18%
	Supproductos	0	0	0	0	0	0	0	0	0	//
Nuevo Central Argentino S.A	Aceites	228.034	218.963	300.114	305.091	259.255	330.830	309.099	361.493	328.757	-9%
	Granos	1.026.488	1.408.768	1.387.993	1.267.483	1.241.037	1.330.338	1.675.116	1.148.236	1.445.046	26%
	Supproductos	1.225.006	1.167.466	1.481.872	1.521.053	1.216.457	1.469.436	1.407.504	1.531.560	1.429.713	-7%
TACyL Línea Belgrano	Aceites	0	0	0	0	0	0	0	0	0	//
	Granos	289.112	301.839	276.056	251.765	393.118	573.996	783.387	756.828	882.380	17%
	Supproductos	0	0	0	19.584	28.757	9.144	4.652	86.960	86.480	-1%
TACyL Línea San Martín	Aceites	30.105	7.641	0	7.918	0	8.034	30.000	12.564	49.518	294%
	Granos	250.283	258.701	265.882	207.047	475.926	642.841	1.026.121	1.075.098	912.566	-15%
	Supproductos	92.913	119.885	50.779	82.805	5.183	7.455	90.800	283.540	133.195	-53%
TACyL Línea Urquiza	Aceites	0	0	0	0	0	0	0	0	0	//
	Granos	168	0	0	0	0	30.886	29.019	9.314	7.766	-17%
	Supproductos	0	0	0	0	0	0	0	0	0	//
Total Líneas Ferreas	Aceites	292.156	246.432	351.035	355.220	287.805	355.999	352.412	379.490	393.232	4%
	Granos	3.093.753	3.474.635	3.769.504	3.362.333	3.584.160	4.464.678	5.513.738	5.103.647	5.212.952	2%
	Supproductos	1.440.550	1.441.949	1.652.352	1.838.729	1.409.340	1.570.563	1.566.998	1.960.602	1.680.682	-14%
Total		4.826.459	5.163.016	5.772.891	5.556.282	5.281.305	6.391.240	7.433.148	7.443.739	7.286.866	-2%

@BCRmercados en base a datos de CNRT

Por el lado de los aceites, los dos principales aceites transportados (soja y girasol) muestran una caída con relación al año previo. Entre los factores que explican este hecho se destaca el menor *crush* de soja durante el primer semestre del año (20,1 Mt en 2022 vs. 22,1 Mt en 2021). Sin embargo, el fuerte incremento en el transporte de otros aceites y del aceite de mani más que compensan esta caída.

En cuanto a los granos, el maíz se mantiene como el de mayor tonelaje con 2,3 Mt, creciendo levemente respecto del 2021. La soja se sitúa en segundo lugar con 2 Mt y cayendo 4% i.a., mientras que el trigo se ubica en tercero con 644.000 t



(+25%). Esto último se condice con la excelente producción triguera de la última campaña, que alcanzó un récord de 23 Mt. Entre los demás granos suman 236.000 t, 16% por debajo del primer semestre del 2021.

Por último, en cuanto al transporte de subproductos, se desprende del cuadro anterior que la harina de soja es, por amplio margen, el principal derivado agrícola transportado por vías férreas en el país: entre enero y junio últimos se transportaron 1,3 Mt. No obstante, comparando con 2021, el volumen transportado cayó 17%. Además, por otra parte, se destaca el transporte de pellets de girasol en segundo lugar, creciendo 12% i.a. y alcanzando un récord desde al menos 2013 con 185.000 t.

