

Economía

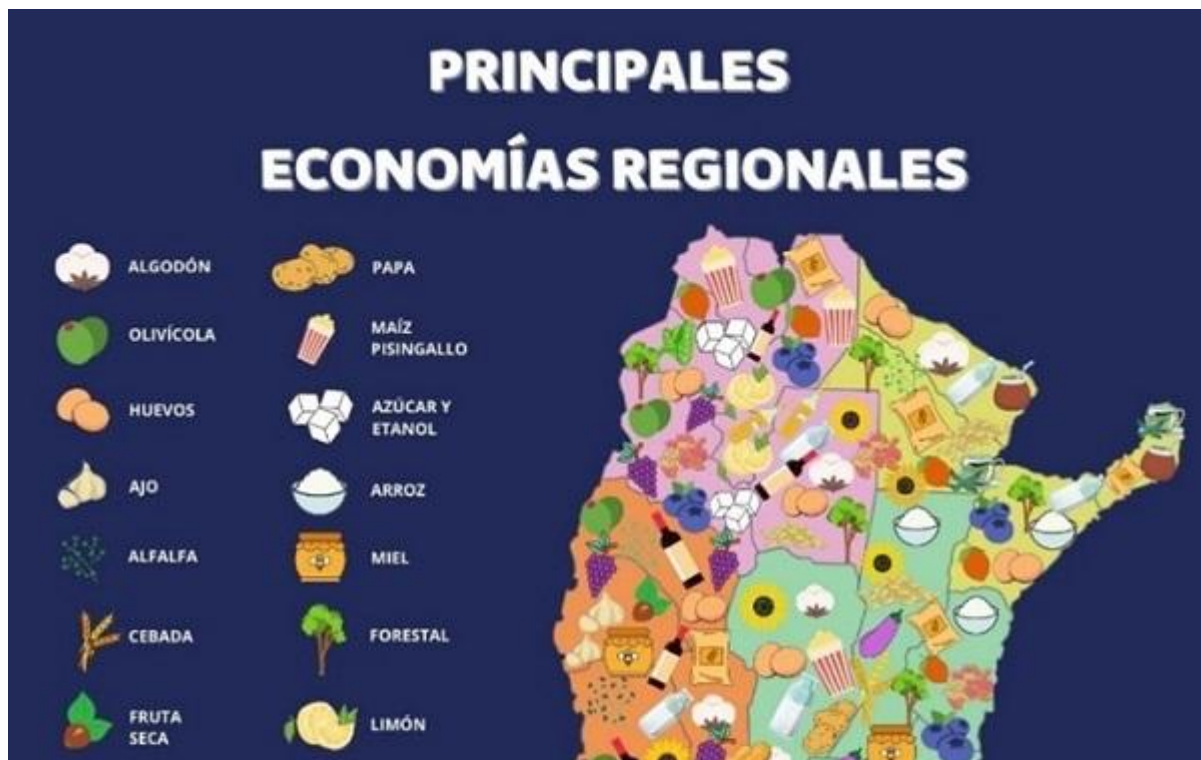
Aporte y fortaleza de las economías regionales a la agroindustria argentina

Agustina Peña - Natalia Marín - Bruno Ferrari - Emilce Terré

En los primeros siete meses del año, las economías regionales exportaron más de 8.000 millones de dólares, con más de 30 sectores y una diversidad de productos que se destinaron a múltiples países.

El valor de las economías regionales

Las economías regionales se distinguen por su anclaje territorial y relevancia socioeconómica, la generación de empleos, ingresos y el agregado de valor en origen. Un factor crucial es que se basan en el aprovechamiento de las materias primas agropecuarias locales, mediante procesos de industrialización de sus productos derivados, abarcando una gran diversidad de zonas geográficas distribuidas a lo largo y ancho del país.



Aporte y fortaleza de las economías regionales a la agroindustria argentina - 06 de Octubre de 2022



Otro factor de importancia es que están asociadas, en general, a una matriz estructural conformada por pymes, y éstas, a su vez, definidas por cadenas de valor. Los principales sectores productivos se pueden ver en la infografía adjunta, y componen un conjunto de más de 30 cadenas de valor, cada una de ellas produciendo una variedad de productos que luego se venden localmente y al exterior, contribuyendo al desarrollo de la agroindustria en su conjunto.

Nuestro país es el exportador mundial número 1 en el ranking de jugo de limón, yerba mate, aceite de maní, aceite esencial de limón, porotos secos, salvados y residuos de cereales; mientras que, en productos como miel, ajo, jugo de uva, maíz, preparaciones de maní, ciruelas, garbanzos, peras y té se encuentra ubicado entre los primeros 5 exportadores mundiales.

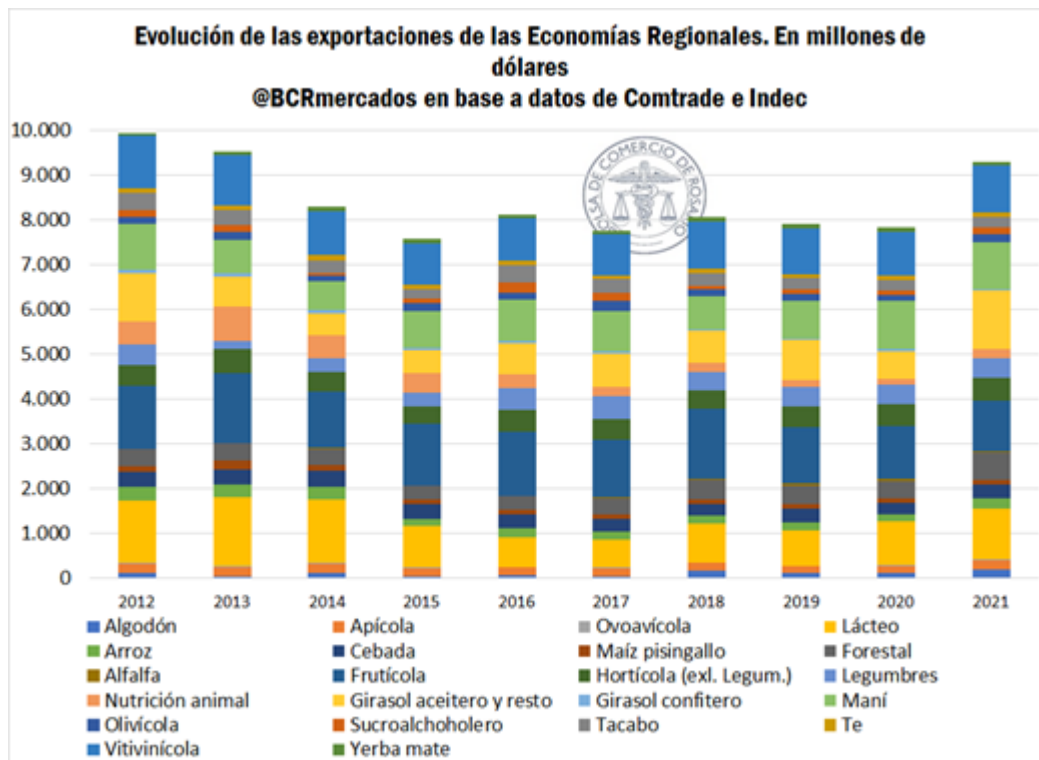
Respecto a los números de ventas externas de la última década, éstos muestran la tendencia de avance que se viene manifestando en las economías regionales y la participación que tiene cada uno de estos sectores en el total exportado. Tomando en cuenta las estimaciones de Comtrade y de INDEC, en el siguiente cuadro se estiman las exportaciones de las

Pág 2

Aporte y fortaleza de las economías regionales a la agroindustria argentina - 06 de Octubre de 2022

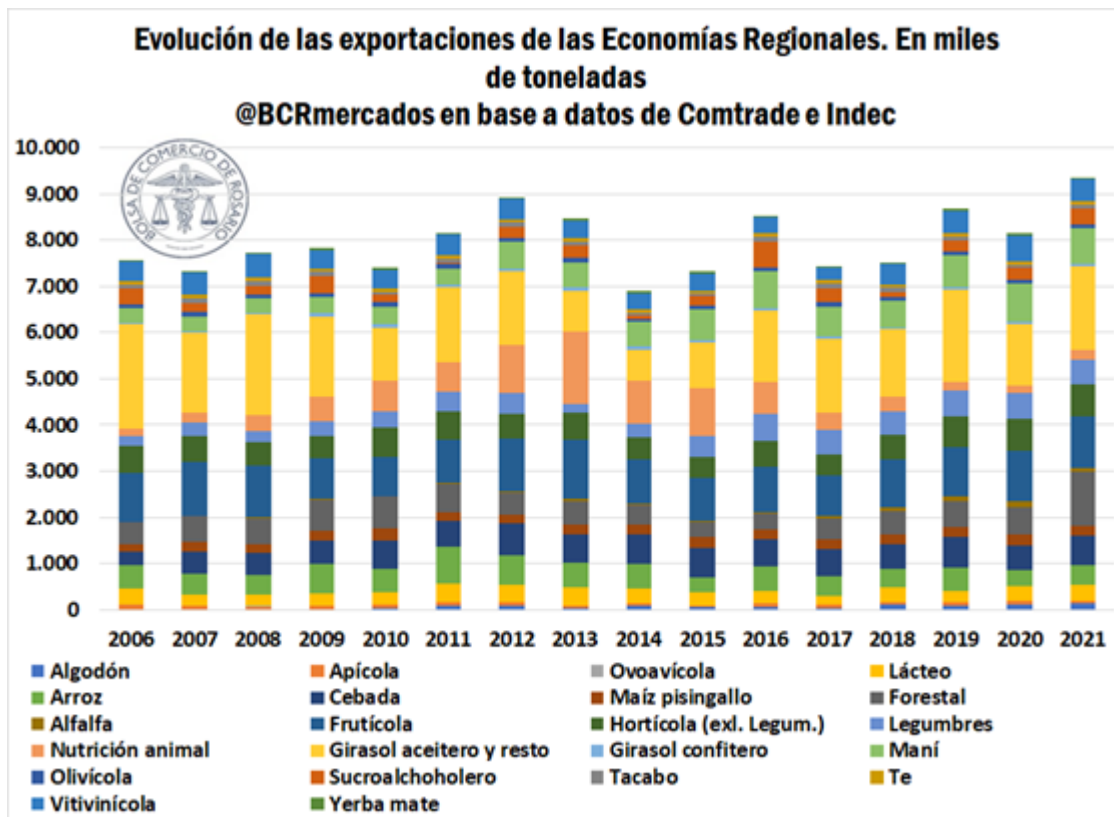
economías regionales y la participación de cada cadena de valor en los últimos quince años, observando que, en 2021, las economías regionales fueron responsables de 9.280 millones de dólares, acercándose al máximo de 2012 donde se contabilizaron US\$ 9.937 millones.

El complejo lácteo se posicionó en primer lugar anotando US\$ 1.141 millones en todo el 2021; seguido por la industria frutícola (US\$ 1.130 M), la vitivinícola (US\$ 1052 M) y el sector manisero (US\$ 1.039 M); en tanto que, si tomamos el complejo girasol y los aceites, éstos también se encuentran entre las economías regionales que más valor agregado han producido, totalizando US\$ 1.293 millones.



En la misma línea, el siguiente gráfico muestra las toneladas exportadas a lo largo de los últimos años. Se observa que, durante 2021, las economías regionales totalizaron 9,3 Mt entre todos los sectores y con la misma tendencia en torno a las participaciones; con la industria del girasol y los aceites anotando 1,8 Mt, la industria forestal totalizó 1,16 Mt y la frutícola siguiéndole con 1,1 Mt, aunque creciendo también el sector hortícola, el algodón y el maní. El complejo lácteo ha visto un sustantivo aumento a lo largo de los últimos tres años y se sigue sosteniendo en lo que va del 2022, según el último informe de Política Monetaria del BCRA para el mes de septiembre, que muestra la tendencia creciente del complejo en su conjunto a nivel de ventas externas y de desarrollo local, abarcando variedad de derivados y destinado a una gama amplia de países. Un resumen detallado de los números del primer semestre para la industria láctea puede encontrarse en el [siguiente artículo](#) elaborado por la Bolsa de Comercio de Rosario.

Aporte y fortaleza de las economías regionales a la agroindustria argentina - 06 de Octubre de 2022



A su vez, analizando las estimaciones de exportación por productos a lo largo del corriente año, según el último informe de Economías Regionales presentado por SAGyP; en los primeros siete meses del 2022, las exportaciones no tradicionales y de economías regionales alcanzaron los US\$ 8.241 millones, un 15% por encima de igual período del año anterior, aunque la participación de las economías regionales sobre el sector agroindustrial en su conjunto (23%) no ha variado con relación a aquel.

En el siguiente cuadro se muestran los valores de exportación para los siete primeros meses del año actual, comparado con lo sucedido a igual período del año 2021, por sector.

Sector	2021		2022		Var. %	
	Miles US\$	Toneladas	Miles US\$	Toneladas	Valor	Volumen
Pesca	1.053.844	308.975	1.044.485	302.873	-1%	-2%
Lácteos	649.051	199.914	874.582	219.911	35%	10%
Huevos y ovoproductos	9.675	2.903	15.508	3.363	60%	16%



Aporte y fortaleza de las economías regionales a la agroindustria argentina - 06 de Octubre de 2022

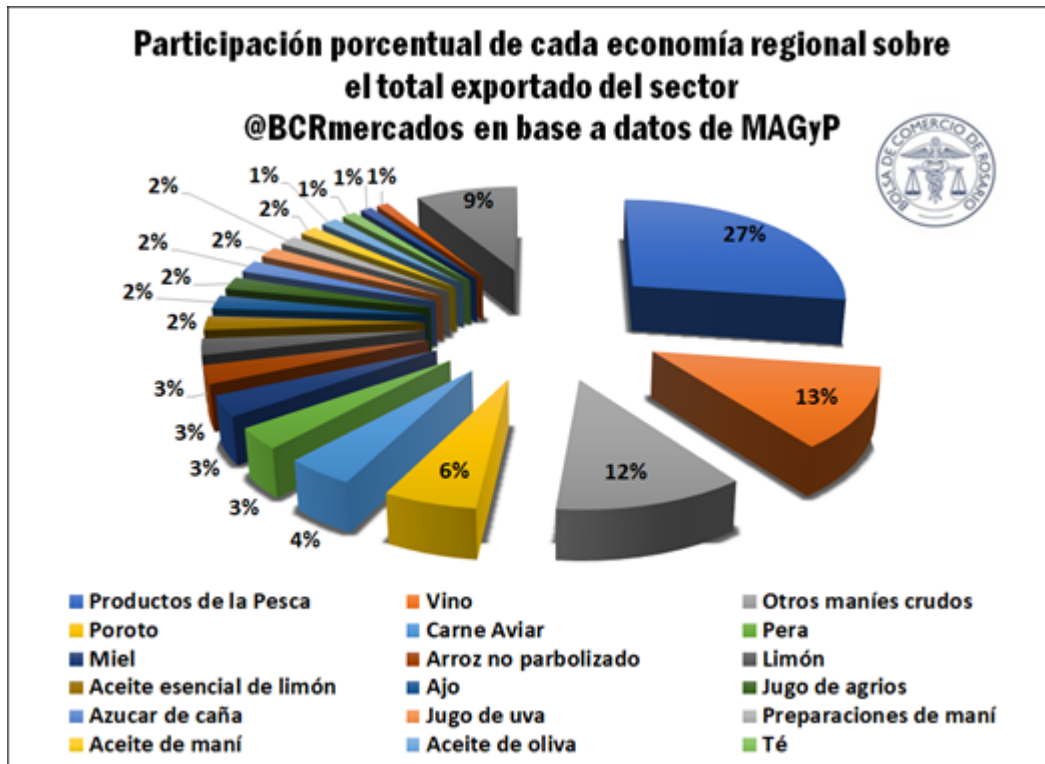
Miel	145.698	43.057	165.585	47.878	14%	11%
Legumbres	187.302	247.908	257.980	408.341	38%	65%
Hortalizas	290.632	440.453	313.257	474.340	8%	8%
Cítricos	167.933	272.317	170.192	294.435	1%	8%
Frutas de pepita	233.349	325.313	197.801	260.193	-15%	-20%
Frutas finas	371	66	88	25	-76%	-62%
Frutos secos	14.449	5.208	9.230	3.484	-36%	-33%
Otras Frutas	97.873	71.242	107.611	68.401	10%	-4%
Grasas y aceites	887.497	761.101	1.358.305	932.788	53%	23%
Infusiones	97.227	66.974	100.645	67.588	4%	1%
Aromáticas y especias	3.691	4.770	4.404	7.081	19%	48%
Azúcar	68.055	169.656	73.391	156.658	8%	-8%
Jugos de frutas	163.177	121.225	158.056	107.133	-3%	-12%
Olivícola	82.678	37.936	96.571	46.620	17%	23%
Vitivinicola	484.010	191.112	461.297	154.017	-5%	-19%
Preparaciones alimenticias	169.044	102.334	211.175	113.790	25%	11%
Productos de confitería	66.996	20.672	71.064	22.080	6%	7%
Aceites esenciales	35.182	1.864	74.811	3.330	113%	79%
Algodón	67.884	52.089	113.975	66.088	68%	27%
Lana	98.750	14.411	97.361	12.802	-1%	-11%
Cueros y pieles	233.871	128.088	271.377	101.131	16%	-21%
Tabaco	85.231	28.936	120.791	41.474	42%	43%
Forestal	99.458	485.256	92.142	413.791	-7%	-15%
Alimentación animal	105.658	119.254	129.945	125.809	23%	5%
Abonos	14.155	51.298	46.413	93.210	228%	82%
Otros	165.078	183.959	202.872	213.779	23%	16%

Fuente: BCRmercados en base a datos de MAGyP

El conjunto de productos de la pesca, si bien tuvo un crecimiento levemente negativo si lo comparamos con el período enero-julio de 2021, a nivel de participación porcentual sobre el total representó casi un tercio de las ventas externas de las economías regionales este año. Le sigue el vino, y los maníes crudos, el poroto, la carne aviar y la pera.

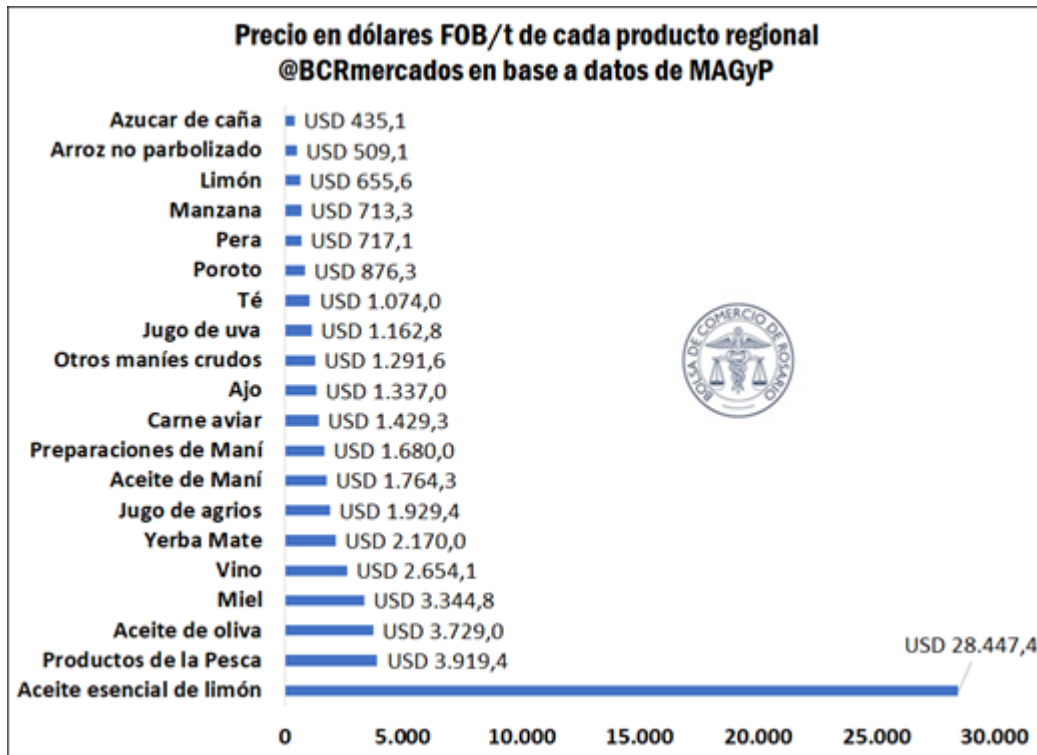


Aporte y fortaleza de las economías regionales a la agroindustria argentina - 06 de Octubre de 2022



Finalmente, se exponen los valores de exportación de los distintos productos regionales, observando que los productos de la pesca, el aceite esencial de limón y el aceite de oliva resultan los más altos en términos de dólares por tonelada.

Aporte y fortaleza de las economías regionales a la agroindustria argentina - 06 de Octubre de 2022



Potenciar las economías regionales argentinas puede ampliar la diversificación geográfica y además aportar al valor agregado en origen, contribuyendo a la generación de empleos e ingresos en zonas distantes a las grandes urbes. Se estima que éstas son responsables de más de 1 millón de puestos de trabajo directo. Ello conllevará, a su vez, un efecto multiplicador a lo largo y a lo ancho del país. También, ayuda al fomento de empresas PYMEs exportadoras al interior del país con más de 2,5M ha implantadas con productos regionales en zonas agrícolas.