

# Bolsa de Comercio de Rosario



AÑO XXVIII • N° 1441 • 8 DE ENERO DE 2010

## ECONOMIA Y FINANZAS

El origen del problema del trigo **1**  
 La soja a nivel mundial **4**  
 Como el gran generador de divisas, el complejo soja atenúa la inflación **6**

## MERCADO AGROPECUARIO

Soja: dólar y fondos versus fundamentals bajistas **7**  
 Clásico argentino, inicio de año con incertidumbre **9**  
 El trigo mejora a la espera de los fondos **9**  
 Para el trigo el problema es el precio **11**  
 Buenas perspectivas para la cosecha local **12**  
 Con mejoras, el maíz espera ajustes en EE.UU. **12**

## MERCADO DE CAPITAL

Incertidumbre en el mercado local ante la inestabilidad política **36**

## ESTADÍSTICAS

Embarques desde puertos del Up River de granos y derivados a noviembre'09 **34**

## EL ORIGEN DEL PROBLEMA DEL TRIGO

El mercado de trigo, y en gran medida el de maíz, está afectado por distintas razones que han sucedido en los últimos años. En primer lugar, hay que mencionar a las pobres cosechas de los dos últimos ciclos. Recordemos que la producción de trigo de la campaña 2008/09 llegó a 8,3 millones de toneladas y se estima que la producción de la campaña 2009/10 habría llegado a alrededor de 7 millones de toneladas. No existe ninguna duda que la sequía que golpeó a gran parte de la zona productora es responsable de esta magra cosecha, pero también hay que hacer notar que la implantación del cultivo estuvo muy por debajo del registrado en otras campañas. De las casi 6 millones de hectáreas que se sembraron en la campaña 2007/08 se pasó a 4,7 millones en el ciclo 2008/09 y a poco más de 2,8 millones en el último ciclo.

Más allá de las condiciones climáticas que no han sido buenas, ¿por qué el productor argentino ha perdido interés por la siembra de trigo y ha sembrado mucho menos? Una razón que está detrás de este comportamiento es que el cultivo no le es rentable y por ello su actitud. ¿Pero no es acaso que el productor recibe subsidios? En realidad el productor recibe subsidios pero mucho más es el impuesto a la exportación que se le aplica al grano y que llega a 23% sobre el valor FOB del mismo. Desde la campaña 2001/02 hasta hoy las exportaciones de trigo han llegado a 70,8 millones de toneladas. Estimando el precio FOB actual de 230 dólares la tonelada, tenemos un ingreso por exportación del cereal de 16.284 millones de dólares. Aplicando una retención del 23%, tenemos que por este impuesto al productor triguero se le ha sacado 3.745 millones de dólares. Según la página web de la ONCCA el acumulado de subsidios al productor de trigo en los años 2007 al 2009 (actualizado al 31 de diciembre) llegó a 338,6 millones de pesos, es decir alrededor de 89 millones de dólares, lo que representa el 2,4% de lo que aportó por retencio-

**MERCADO DE GRANOS****Apéndice estadístico de precios**

|   |    |
|---|----|
| Precios orientativos para granos de las Cámaras del país .....                | 21 |
| Cotizaciones de productos derivados (Bolsa de Cereales de Buenos Aires) ..... | 21 |
| Mercado físico de Rosario .....   | 22 |
| Mercado a Término de Rosario (ROFEX) .....                                    | 23 |
| Mercado a Término de Buenos Aires .....                                       | 25 |
| Cálculo del precio FAS teórico a partir del FOB .....                         | 26 |
| Tipo de cambio vigente para los productos del agro .....                      | 26 |
| Precios internacionales .....   | 27 |

**Apéndice estadístico comercial**

|   |    |
|---|----|
| NABSA: Situación en puertos para la carga de buques del 5/01 al 2/02 .....      | 33 |
| Embarques desde puertos del Up River de granos y derivados a noviembre'09 ..... | 34 |

**MERCADO DE CAPITALLES****Apéndice estadístico**

|  |    |
|--|----|
| Comentario de coyuntura .....  | 36 |
| Reseña y detalle semanal de las operaciones registradas en Rosario ..... | 37 |
| Información sobre sociedades con cotización regular .....                | 41 |

*Viene de página 1*

nes el productor.

En el mercado de trigo el único oferente es el productor y los demandantes son los molinos y la exportación. Desde que se liberó el mercado de trigo en 1989 hasta hace tres años atrás la producción argentina de trigo ha sido la siguiente (en miles de toneladas. El año 1989 corresponde al ciclo 1989/90):

|      |        |
|------|--------|
| 1989 | 10.000 |
| 1990 | 10.992 |
| 1991 | 9.884  |
| 1992 | 9.874  |
| 1993 | 9.659  |
| 1994 | 11.306 |
| 1995 | 9.445  |
| 1996 | 15.914 |
| 1997 | 14.800 |
| 1998 | 12.443 |
| 1999 | 15.303 |
| 2000 | 15.959 |
| 2001 | 15.292 |
| 2002 | 12.301 |
| 2003 | 14.563 |
| 2004 | 15.960 |
| 2005 | 12.593 |
| 2006 | 14.548 |
| 2007 | 16.348 |
| 2008 | 8.373  |
| 2009 | 7.000  |

Si analizamos cuando ha sido la cifra de implantación del cultivo vamos a ver que en el período mencionado fluctuó entre un mínimo de 2,8 millones de hectáreas en la última campaña (2009/10) y un máximo de 7,37 millones de hectáreas en el ciclo 1996/97, fluctuando la mayor parte de las veces entre 5 y 6 millones de hectáreas.

Las necesidades de trigo para el consumo interno está en el orden de los 6 millones de toneladas y según los datos estadísticos que poseemos nunca faltó trigo en nuestro país y pudimos exportar, por lo menos desde el mencionado año cuando el Ministro de Economía Rapanelli liberó el mercado del cereal (fines de 1989). Hasta ese año, la Junta Nacional de Granos, que luego dejó de existir en 1991, compraba el trigo para los molinos harineros. Cuando el mercado se liberó muchos estimaron que se marchaba hacia el caos. Nada de eso ocurrió. Por otra parte, y con precios libres para los distintos

EDITOR

**Bolsa de Comercio de Rosario****www.bcr.com.ar**

Director: CPN Rogelio T. Pontón  
Córdoba 1402, S2000AWV Rosario, Argentina  
Tel.: (54 0341) 4213471 al 78 - Internos 2284 al 2287  
Fax: Internos 2284 y 2286

Dirección de Informaciones y Estudios Económicos  
Contacto por e-mail: diyee@bcr.com.ar  
Suscripciones y aviso por e-mail:  
DellaSiega@bcr.com.ar

Este **Informativo Semanal** es una publicación propiedad de la Bolsa de Comercio de Rosario y su material puede ser reproducido de manera total o parcial, citando la fuente. En el caso de sitios de Internet, la reproducción del contenido de esta publicación puede efectuarse a partir de las 12:00 hs del martes siguiente a la fecha de la edición. Registro de la Propiedad Intelectual N° 236.621.

productos derivados del trigo, no hubo prácticamente inflación durante el período de la convertibilidad (1991-2001) a pesar que se eliminaron prácticamente las retenciones.

Algunos, con gran desconocimiento, suponen que el gran incremento en la siembra de soja ha afectado la implantación de trigo, como si en la implantación de los dos granos hubiese un juego de 'suma cero', pero esto no tiene ningún fundamento dado que al ser el trigo un cultivo de invierno y la soja un cultivo de verano se complementan. En muchas de las tierras (especialmente en las zonas templadas-cálidas) sobre los rastrojos de trigo se siembra soja de segunda. Es decir que en nuestra provincia, en la de Córdoba, en el Norte de la de Buenos Aires y en algunas otras provincias esta modalidad de la doble cosecha es habitual.

Pero desde hace varios años la preocupación de las autoridades ha sido otra. Por un lado, y gracias a un contexto internacional favorable, la economía de nuestro país registró buenas tasas de crecimiento, pero estas tasas no son más que estimaciones estadísticas que no entran en las preocupaciones de la gente y que estas no perciben claramente. Distinto es otro problema, el de la inflación, y éste sí que le preocupa a la gente y, como respuesta, al gobierno.

Como vamos a ver más adelante, en el tercer artículo, la inflación es un impuesto. Lord Keynes, en su pequeño libro de 1923, "**Tratado de Reforma Monetaria**", mostró que como todo impuesto la inflación percutía sobre una base imponible que es la cantidad de moneda que tiene la gente y cuanto más inflación, más se reduce la base imponible, es decir la cantidad de moneda que tiene la gente.

Pero aquí cabe hacerse otra pregunta: ¿quién es el que posee más dinero efectivo durante el transcurso del mes desde un punto de vista relativo, el rico o el pobre?

Mostremos un pequeño ejemplo:

a) Una persona, de bajo nivel económico, cobra \$ 900 por mes y lo gasta al ritmo de \$ 30 por día durante los treinta días del mes. Al llegar el último (el día 30) solo le restan \$ 30 que usará ese día. Es decir que en promedio, durante el mes, esa persona tuvo 450 pesos (si representamos esto con un rectángulo vamos a ver que el dinero que le va quedando es el triángulo inferior, exactamente igual al triángulo superior que es lo que va gastando durante el mes). Esa cifra es igual al 50% de sus ingresos.

b) Otra persona, de muy buen nivel económico, cobra \$ 50.000 por mes. De este total, él destina \$ 15.000 para sus necesidades diarias que los va utilizando a un ritmo de \$ 500 por día. El resto, por \$ 35.000, lo utiliza para otras inversiones. En promedio, durante el mes, el ha conservado en dinero disponible \$ 7.500, el 15% de sus ingresos.

Está claro que la inflación percuta en mayor medida sobre el pobre que sobre el rico, ya que el primero es el que 'relativamente' tiene más dinero en promedio durante el transcurso del mes.

La inflación afecta a todos, pero en mayor medida a los pobres.

A partir de allí, desde antaño los gobiernos se han preocupado por la inflación y han recurrido a la falaz idea de los 'controles de precios'.

Cuando algunos políticos o funcionarios creen que pueden controlar los precios de los bienes y servicios es porque parten de dos falacias:

a) Consideran solamente los precios de algunos productos bási-

cos, como son determinados alimentos (pan, carne, etc.), energía, cemento, etc., sin tener en cuenta que de esta manera sus factores productivos (mano de obra, capital, etc.) se trasladan hacia la producción de otros bienes que no están controlados. Esto lleva a una menor producción de los productos básicos y hacia el aumento de precio de los mismos.

b) No tienen en cuenta que lo importante no son los precios de los bienes en relación a la unidad monetaria sino los precios relativos de los distintos bienes y servicios entre sí, que son cuasi infinitos y, por lo tanto, imposibles de controlar.

Los controles de precios se conocen desde la antigüedad. Ya Hammurabí, del imperio babilónico (1.750 antes de Cristo), había impuesto precios máximos a una serie de bienes y servicios. La historia se repitió hacia el año 300 de nuestra era cuando el emperador romano Diocleciano puso precios máximos tendientes a controlar la inflación. En realidad, la inflación venía de muchos años atrás y obedecía a una manipulación monetaria donde a la moneda de plata se le agregaba cobre de menor valor, es decir que en realidad resultaba de la falsificación de la moneda. En algún muestrario de monedas romanas del siglo tercero se puede ver que las presuntas monedas de plata se iban volviendo 'coloradas' por la presencia del cobre. El control de precios de Diocleciano no dio resultado.

En los años de la Revolución Francesa (1789 y siguientes), especialmente durante el reinado de terror de Robespierre, éste le puso precio máximo a los distintos bienes. Es por eso que cuando fue arrastrado al cadalso (la guillotina) le gente le gritaba "hay va el cerdo máximo".

Finalmente la inflación se controló años después, cuando la máquina de imprimir billetes fue 'quemada' en la plaza de la Vendôme.

La experiencia más conocida de precios máximos fue la del período del nazismo en Alemania (1933-1945), que luego se prolongó hasta 1948 cuando Alemania Occidental ya estaba controlada por las potencias de ocupación (EE.UU., Inglaterra y Francia). Durante esos años la cantidad de moneda emitida por el Banco Central de Alemania se multiplicó muchas veces y si el sistema de control de precios resistió bastante fue porque la Gestapo se encargaba de aquellos que no eran cumplidores de las disposiciones legales. Esto es una prueba más de que los controles de precios máximos pueden subsistir un tiempo solo bajo un régimen totalitario. De todas maneras, ya en los últimos años de la guerra en Alemania no se encontraban muchos artículos (por ejemplo: clavos) y en los años siguientes hasta 1948 había mucha moneda pero no existían bienes básicos para comprar (cuenta el eminente economista Wilhelm Röpke que en esos años 1 sombrero de mujer, que no tenía precio máximo, costaba el equivalente de 5 toneladas de trigo, que sí lo tenía, en un momento en que la gente padecía 'hambre'). Esta situación se resolvió a través de dos medidas:

a) Una punción monetaria que eliminó a partir del 20 de junio de 1948 el 90% de la cantidad de moneda.

b) La reforma económica de pocos días después que llevó a cabo Ludwig Erhard, eliminando la mayor parte de los controles de precios máximos.

Las dos medidas anteriores fueron el inicio del llamado 'milagro económico alemán'.

Los precios tienen que ser 'libres'. Toda alteración de esa libertad a través de precios máximos o mínimos es negativa. También los precios mínimos son negativos, aunque creemos que en menor medida que los precios máximos teniendo en cuenta aspectos sociológicos. La PAC, política agrícola común de la Unión Europea, ha recurrido a la aplicación de precios mínimos buscando favorecer el interior de los países que la integran, buscando evitar el traslado de personas desde el campo a las grandes urbes. En ese sentido tiene una lógica mayor que la política aplicada muchas veces en nuestro país buscando favorecer a la población de los centros urbanos en contra del interior del país. De todas maneras, la política de precios mínimos da lugar a la formación de excedentes de distintos productos: cereales, carnes, lácteos, etc., excedentes que primero se conservan con altos costos de almacenamiento y refrigeración, y que luego se exportan produciendo caídas en los precios internacionales y perjudicando a los países productores.

Es cierto que nada en este mundo es perfecto y muchas veces el sistema de mercado presenta fallas, ya que los precios no son totalmente transparentes por el distinto peso relativo que pueden tener oferentes o demandantes. Esto ocurre cuando la oferta o la demanda está concentrada, es decir que pocos actores dominan el mercado. Para evitar que esto ocurra pueden aplicarse, desde el Estado, medidas para romper en parte la mencionada concentración. Esto ha ocurrido en Estados Unidos de Norteamérica con la llamada Sherman Anti-Trust Act de 1890 o la Clayton Antitrust Act de 1914, creada para remediar la ley anterior, o en Alemania cuando estaba vigente la 'economía social de mercado' con la ley anti-cartel de los años '50. Pero un sistema mucho más efectivo es a través del propio mercado, como son la apertura del comercio exterior bajando los aranceles de importación y dando lugar a la competencia, o a través de instituciones que equilibran el peso de la oferta y la demanda como son las bolsas de cereales o commodities.

Veamos como ha afectado al trigo en nuestro país la maraña de precios controlados por el gobierno. Se comenzó fijando precios máximos a los productos derivados del trigo. Esto llevó a fijar precio máximo al principal insumo de las panaderías, es decir la harina. Pero para no perjudicar a los molinos había que crear subsidios a este sector (de hecho, y según la ONCCA, entre 2007 al 2009 los subsidios al sector molinero fueron 1.714 millones de pesos, es decir alrededor de 451 millones de dólares. Sin embargo, y según datos privados, se estarían debiendo alrededor de 700 millones de pesos de los últimos 6 o 7 meses).

Pero, como es evidente, los resultados no son los esperados por los funcionarios.

## LA SOJA A NIVEL MUNDIAL

Tomando como base el Informe sobre oferta y demanda a nivel mundial del Departamento de Agricultura de los Estados Unidos (USDA) del 10 de diciembre próximo pasado, vamos a analizar las estadísticas sobre la soja. La publicación del USDA es muy importante porque nos da una visión global de la producción agrícola a nivel mundial pero ello no implica que haya que acordar con las cifras

publicadas por el organismo estadounidense para cada país en particular.

Según el mencionado Informe la producción mundial de soja de la campaña 2009/10 sería de 250,25 millones de toneladas. De este total el consumo sería de 233,75 millones de toneladas (el crushing sería de 202,95 millones).

El stock inicial se estima en 42,41 millones de toneladas y el stock final en 57,09 millones. La relación entre el stock final y el consumo es de 24,42% cuando en la campaña anterior (2008/09) la relación era de 19,24%. Un incremento de esta relación es una señal de un probable deterioro en la cotización del grano. Pero téngase en cuenta que hablamos de 'probable'. La correlación entre estas variables está lejos de ser perfecta.

El comercio mundial de soja se estima entre 77,79 millones (importaciones) y 79,61 millones de toneladas (exportaciones), lo que es aproximadamente el 31,4% de la producción mundial.

El principal productor de soja es EE.UU. con 90,34 millones de toneladas. La utilización doméstica de soja en ese país sería de 50,90 millones de toneladas (el crushing sería de 46,13 millones). El stock inicial se estima en 3,76 millones y el stock final en 6,95 millones. La relación stock/consumo sería de 13,65% contra 7,83% en el ciclo anterior. Como el Mercado de Chicago, a pesar de que refleja la oferta y demanda mundial, está más determinado por lo que pasa domésticamente, la mencionada relación corrobora en mayor medida lo que manifestábamos para el ratio mundial.

El segundo productor de soja es Brasil con una estimación de 63 millones de toneladas. Este país exportaría 23,75 millones

de toneladas y utilizaría internamente 34,79 millones de toneladas (el crushing llegaría a 31,84 millones).

El tercer productor mundial es nuestro país. El USDA estima una producción de 53 millones de toneladas, aunque otras fuentes estiman menos. La exportación de Argentina sería de 10,15 millones de toneladas y la utilización interna de 36,63 millones (el crushing sería de 35 millones de toneladas). Nuestro país importaría 300 mil toneladas cuando dos campañas atrás importó 2,95 millones. Recordemos a este respecto que a principios del año pasado las autoridades nacionales cometieron el error de suspender la importación temporaria de soja, fundamentalmente de Paraguay, en el momento que más se necesitaba. En el ciclo 2008/09 Argentina importó 1,29 millones de toneladas.

El cuarto productor mundial es China con 14,5 millones de toneladas. Este país importaría 41 millones de toneladas, fundamentalmente de EE.UU., Brasil y Argentina. La utilización interna sería de 55,01 millones de toneladas (el crushing sería de 44,48 millones).

Otros productores importantes son India y Paraguay.

La producción estadounidense de soja como la de China ya ha sido recogida en su casi totalidad, dado que son países ubicados en el hemisferio Norte. No pasa lo mismo con Brasil y Argentina, especialmente este último, que recién están terminando de sembrar, por lo que es todavía prematuro dar cifras de producción.

La producción mundial de harina de soja se estima en 159,92 millones de toneladas. Las importaciones se estiman en 53,87 millones y las exportaciones en 55,20 millones (la diferencia obedece a distintas razones como mermas en los transportes y errores estadísticos). El uso interno sería de 158,56 millones. Los stocks tendrían ligeras variaciones. Si recordamos que el crushing se estima en 202,95 millones de toneladas y que la producción de harina se estima en 159,92 millones, el rendimiento habría sido de 78,8%.

El principal productor de harina de soja sería EE.UU. con 36,58 millones de toneladas de las que exportaría 8,71 millones.

El segundo productor mundial de harina de soja sería China con 35,20 millones de toneladas. Este total se consumiría internamente casi totalmente. Se estima una pequeña exportación de 680 mil toneladas. Las importaciones serían de 200 mil toneladas.

El tercer productor mundial de harina de soja sería Argentina con 27,37 millones de toneladas de la que se exportarían 26,72 millones. El consumo interno de harina de nuestro país se estima en 680 mil toneladas. Nuestro país seguiría siendo el principal exportador de harina de soja con el 48,4% de las exportaciones mundiales.

El cuarto productor mundial de harina de soja sería Brasil con 24,68 millones de toneladas y exportaciones por 12,15 millones. Brasil tiene un consumo interno de harina de 12,63 millones.

Los países de la UE-27 producirían 9,69 millones de toneladas de harina de soja e importarían 22,8 millones de toneladas, en gran parte de Argentina.

Se menciona en el Informe que India tendría una producción de harina de 6,31 millones de toneladas de la que se exportarían 3,7 millones y se consumirían internamente 2,75 millones.

Con respecto a la producción mundial de aceite de soja, el Informe del USDA estima que llegaría a 37,69 millones de toneladas, el 18,6% del crushing. La exportación se aceite de soja llegaría a 9,48 millones de toneladas.

El principal productor de aceite de soja es EE.UU. con 8,73 millones de toneladas. De este total se exportarían 1,47 millones y se consumirían internamente 7,48 millones.

El segundo productor de aceite de soja es China con 7,93 millones de toneladas, importaciones por 2,40 millones y un consumo doméstico de 10,27 millones.

El tercer productor de aceite de soja es nuestro país con 6,72 millones de toneladas y exportaciones por 5,22 millones. El consumo interno sería de 1,54 millones. Hagamos una aclaración: en el mencionado total de consumo interno se incluye la producción de biodiesel, probablemente por más de 1 millón de toneladas (que a su vez se exporta en su casi totalidad). El consumo interno de aceite de soja llegaría a alrededor de 400 mil toneladas. La exportación de aceite de soja de Argentina asciende al 55,1% de las exportaciones mundiales.

El cuarto producto de aceite de soja es Brasil con 6,11 millones de toneladas de las que exportaría 1,50 millones con un consumo interno de 4,68 millones de toneladas.

La producción de aceite de soja de la EU-27 llegaría a 2,21 millones de toneladas. Importaría 600 mil toneladas y exportaría 190 mil. El consumo interno sería de 2,63 millones.

India produciría 1,41 millones de toneladas, importaría 890 mil y consumiría internamente 2,29 millones.

## COMO EL GRAN GENERADOR DE DIVISAS, EL COMPLEJO SOJA ATENÚA LA INFLACIÓN

Para el caso concreto de nuestro país, y según vimos en el artículo anterior, el USDA estima las siguientes exportaciones del complejo soja:

- Poroto de soja: 10,15 millones de toneladas.
- Harina de soja: 26,72 millones de toneladas.
- Aceite de soja: 5,22 millones de toneladas.
- A las cifras anteriores tenemos que agregar una estimación propia de 1 millón de toneladas de biodiesel.

Si a los mencionados datos le aplicamos los precios FOB que se están registrando en la actualidad para la campaña futura, tendríamos:

- Ingreso por la exportación de poroto de soja: 10,15 millones tn x u\$s 390 = 3.959 millones de dólares.
- Ingreso por la exportación de harina de soja: 26,72 millones tn x u\$s 321 = 8.577 millones de dólares.
- Ingreso por la exportación de aceite de soja: 5,22 millones tn x u\$s 861 = 4.494 millones de dólares.
- Ingreso por la exportación de biodiesel: 1 millón tn x u\$s = 900 millones de dólares.
- Total: 17.930 millones de dólares.

Tengamos en cuenta que para este cálculo se partió de la estimación del USDA de una producción para nuestro país de 53 millones de toneladas. Si la producción fuera de 50 millones estaríamos con un ingreso de aproximadamente 16.760 millones de dólares.

Cualquiera sea la cifra final no existe la menor duda que el com-

plejo soja se constituye en el principal generador de divisas de nuestro país.

¿Y qué importancia tiene esto?

En Semanarios anteriores mostramos que la economía argentina padece, desde hace ya mucho tiempo, de un grave mal, cual es la inflación o, expresado de otra manera, el deterioro de su moneda.

El sistema monetario argentino se creó bajo la Presidencia del General Julio Argentino Roca en 1881. La unidad monetaria era el peso y tenía 1,6129 gramos de oro. En esos años, 1 peso papel era equivalente a 1 peso oro. Desde esa época hasta mediados de los años '30 el peso papel se depreció casi 3,8 veces. Y desde la segunda guerra mundial hasta ahora, la gran inflación que ha tenido nuestro país, implicó una depreciación de 10 billones de veces (se le quitaron 13 ceros). Por lo tanto nuestra moneda se depreció en alrededor de 38 billones de veces.

La inflación es un impuesto que percute sobre la cantidad de moneda que tiene la gente lo que se puede expresar de la siguiente manera:

*Cantidad de moneda (base imponible) x Tasa de Inflación (alicuota del impuesto) = ingreso por el impuesto inflación.*

Todo aumento de la alícuota de un impuesto lleva a una disminución de la base imponible. Lo mismo pasa con el impuesto inflación, cuando ésta es muy elevada la cantidad de moneda se reduce y eso es lo que ha pasado en Argentina. La cantidad de moneda doméstica asciende a alrededor del 25% del Producto Interno Bruto. Esa iliquidez lleva a la utilización de otras monedas, concretamente el dólar estadounidense. Según cálculos realizados recientemente, la cantidad de dólares en poder de los argentinos (alrededor de

140.000 millones) es de casi el doble del dinero en pesos, incluyendo los depósitos en el sistema financiero.

El sector MOI (manufacturas de origen industrial) es deficitario en divisas. Lamentablemente, no tenemos el cálculo actual pero en el 2008 se estimaba ese déficit en aproximadamente 28.000 millones de dólares.

El complejo soja, por el contrario, es fuerte generador de divisas y es por ello que contribuye a frenar la fuga de dólares y a controlar la inflación.

Pero alguien podría decir: ¿por qué a pesar del gran incremento en la producción sojera que ha registrado nuestro país en los últimos tiempos la inflación no ha menguado? Creemos que deberíamos hacernos otra pregunta en lugar de esa: ¿qué hubiera pasado con la inflación si no hubiéramos tenido las divisas que genera el complejo soja?

Para que ocurra la fuga de dólares (expresado de otra ma-

nera: la compra de dólares) hay que entregar pesos por lo que se contrae el circulante monetario. Es por este motivo que el ingreso de divisas, producto de la exportación del complejo sojero, produce una baja en el valor del dólar y atenúa el proceso inflacionario.

Una economía que no tiene liquidez porque la inflación carcomió la misma es una economía enferma. Es por ello que lo primero que hay que hacer es nivelar las cuentas públicas y obtener superávit en pesos. Con este superávit el gobierno debe comprar reservas. Esta incorporación de reservas sin emitir papel implicará una estabilidad del valor de dólar y de la economía del país.

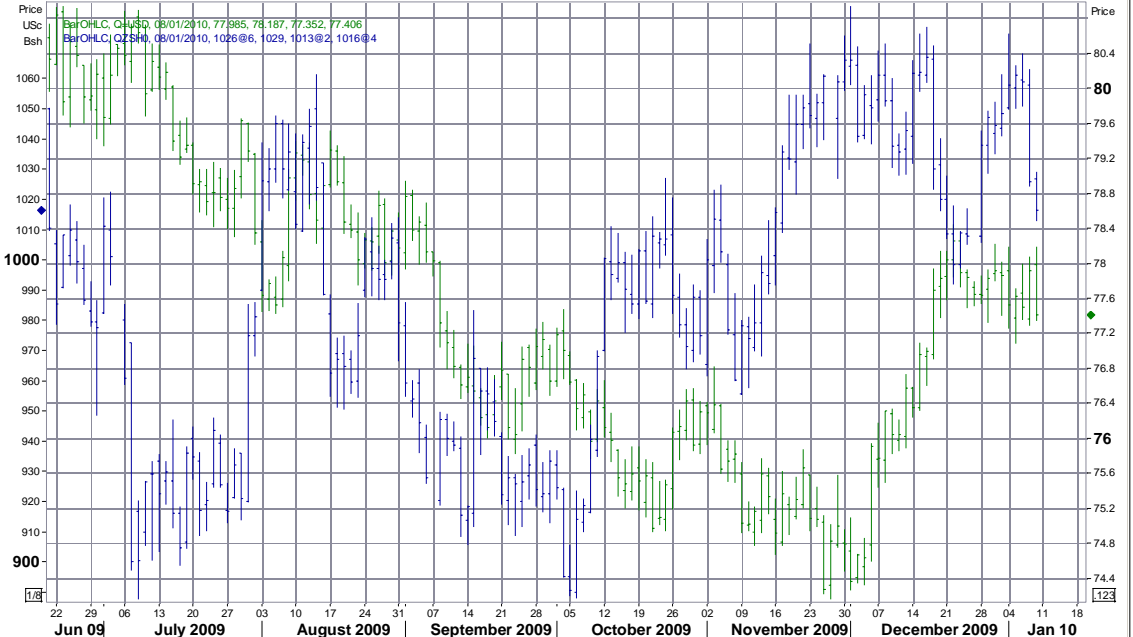
Para tener superávit en las cuentas públicas hay que bajar el gasto. El recurrir al aumento de las alícuotas impositivas o a la aplicación de nuevas gabelas a lo único que lleva es a un deterioro de la economía.

## SOJA

### Dólar y fondos versus *fundamentals* bajistas

Luego de dos semanas reducidas, en las cuales el mercado se tomó una pausa a la espera de que el comienzo del nuevo año normalice las actividades, los precios durante los primeros días de 2010 mostraron una variación semanal negativa del 2,98% teniendo en cuenta la posición más cercana (marzo). Es que así como en cada nuevo año nos replanteamos objetivos y metas, los inversores hacen lo propio con sus carteras de activos, rebalanceando posiciones de acuerdo a las señales que les proporcionan tanto el análisis

Daily Dólar versus soja



macroeconómico como sus expectativas en relación a la evolución de las cotizaciones.

Es por ello, que durante los primeros días de enero, los rumores de que los conocidos "*index funds*" se orientarían a las inversiones en *commodities*, permitió darle cierto sustento a los precios, aunque el efecto positivo que podría tener sobre los precios no se ha concretado. El punto central es que según las estimaciones de importantes pronosticadores (como Bloomberg) la demanda de materias primas está creciendo en todo el mundo, lo que redundaría en mayores beneficios para quienes invierten en esta clase de activos.

Como mencionáramos, si los inversores planean rebalancear sus posiciones favoreciendo a las materias primas, al menos no se observa en la oleaginosa, por el momento. Según el último informe sobre Compromisos de los Operadores de CFTC, hasta el 22/12, si bien los inversores no comerciales mantuvieron posiciones netas "compradas", la participación de las posiciones "long" disminuyó casi un 20% mensual. No obstante, los rumores de mayores compras por parte de los fondos se orientan hacia enero. Además, el mayor flujo de dinero se dirigiría hacia los cereales, pero la soja por extensión igualmente se beneficiaría.

La importancia de este hecho radica en que los *fundamentals* actuales de la soja son mayormente negativos para los precios, tales como las buenas perspectivas de las cosechas en Sudamérica y la potencial disminución del ritmo de compras por parte de China. En ambos casos siguen siendo "potenciales factores bajistas" y esto deja la vía libre para que tanto el movimiento de los fondos como las influencias de los mercados externos, o mejor dicho, el dólar, puedan determinar el rumbo de las cotizaciones.

Si repasamos las noticias más importantes de esta semana, China sobresale en dos sentidos:

1) El Ministerio de Comercio de China, en su segunda evaluación mensual, revisó al alza sus proyecciones para las importaciones de soja de diciembre hasta los 5,25 millones tn, por encima de su estimación anterior de 4,58 millones, siendo el valor más alto alcanzado hasta el momento. Asimismo, aumentó su estimación para enero hasta los 3,3 millones tn (desde 2,67 millones).

2) El Banco Central de China, en su intento por enfriar la economía ante los temores inflacionarios, decidió aumentar la tasa de interés de las letras a tres meses por primera vez desde agosto. Esta noticia afectó negativamente a los mercados en general ya que China es el mayor consumidor de metales industriales, productos energéticos y *commodities* agrícolas.

Si bien, por el momento, la demanda se mantiene firme, las perspectivas no son favorables. Según la *China National Grain and Oils Information Center* (CNGOIC) los compradores chinos están orientándose a cargamentos más baratos con entrega entre marzo y mayo de soja proveniente de Sudamérica, ya que han completado sus adquisiciones de entregas más cercanas desde EE.UU. Esto no debería sorprender ya que es un patrón de comportamiento normal ante el ingreso de las producciones sudamericanas que, excepcionalmente no se materializó el año pasado, debido a los efectos de la sequía.

En la semana el Ministerio agregó a la soja en la lista de productos que requieren "licencias automáticas", es decir, permisos para importar. De esta manera el gobierno podrá mejorar su capacidad de monitoreo y control pero esto no tendría mayores impactos sobre

las importaciones a largo plazo.

Del continente asiático viajamos hacia el Hemisferio Sur donde las perspectivas siguen siendo favorables para los cultivos. En Argentina, hasta el jueves 7 se había sembrado el 96,7% del área prevista, subiendo 5,2 puntos porcentuales desde el último informe. Las lluvias recientes favorecieron a diversas zonas productoras pero fueron excesivas en el sur de Córdoba y Santa Fe y en el norte de Buenos Aires. No obstante, es probable que los daños que podría provocar el exceso de agua sean más que compensados por los buenos rendimientos en otras regiones.

En Brasil, las estimaciones de IBGE y de la agencia estatal CONAB coincidieron al elevar la cosecha 2009/2010 hasta los 65,2 millones tn. Las buenas condiciones climáticas y el 6,1% de crecimiento del área implantada explicarían las mejores cifras de producción. Asimismo, comenzó la recolección en algunas zonas ya que los productores quieren beneficiarse de los altos precios. Los pronósticos de fuertes lluvias podrían ser un problema para los cultivos al igual que la aparición de roya.

Por el momento, los futuros siguen moviéndose en un rango de precios cuyo techo es limitado por los pronósticos de mayores ofertas y su piso sustentado en las expectativas de compras especulativas de los fondos. En este escenario, el dólar es como el fiel de la balanza, inclinando los precios hacia el piso cuando se fortalece o hacia el techo ante su debilitamiento.

El viernes predominaron los *fundamentals* bajistas sobre la oleaginosa y la posición marzo cayó 0,8% diario hasta los 373,95 dólares la tonelada. En la misma sintonía finalizó el aceite de soja, con bajas de 1,6% para los



futuros marzo alcanzando 875,70 US\$/tn, mientras los futuros de harina del mismo vencimiento no mostraron variación al cierre, permaneciendo en 328,80 dólares la tonelada. No obstante, los efectos del debilitamiento del dólar ante las cifras de empleo en Estados Unidos peores a las esperadas contribuyeron a limitar las pérdidas.

## Clásico argentino, inicio de año con incertidumbre

Con el nuevo año comienzan las evaluaciones de qué puede deparar el mercado para los resultados del sector. Más allá de lo que pueda ocurrir con los precios externos de los mercados referentes, que estarían indicando cierta descompresión por fundamentales bajistas en la soja, también es cierto que los precios de las *commodities* parecen estar algunos escalones arriba -y allí se mantendrían- respecto de su historia.

Pero, la formación de los precios domésticos **en Argentina** pasa, además, por tres frentes: uno, el del cierre de los negocios, de donde se deriva que el *balance sheet* regional -y, por supuesto, el local- influirá sobre el nivel de las primas FOB argentinas; dos, el nivel de retenciones o derechos de exportación; y tres, la relación de cambio peso / dólar.

El punto dos y tres han estado claramente relacionados a lo largo de nuestra historia económico-política. Por lo tanto, si el tipo de cambio se mantiene relativamente alto -de hecho, la política monetaria del BCRA ha ido en esa dirección-, es más difícil que se toquen al alza los derechos de exportación. Ahora bien, la crisis desatada respecto del manejo de reservas entre el Poder Ejecutivo Nacional y la

conducción del Banco Central en la primera semana del año pone una alerta extra en el mercado sobre la futura evolución del tipo de cambio.

Todo pareciera que mientras los fundamentales son bajistas, los factores extras podrían contrarrestar el efecto de aquellos.

Volviendo a la coyuntura, los precios de la Cámara de Rosario para la soja alcanzaron en esta semana \$1025 la tonelada, correspondiendo a los negocios hechos en el recinto de esta Bolsa el día miércoles, lo cual habría representado una mejora respecto de lo hecho en el último día laboral del año. A partir de allí las cotizaciones fueron cayendo y el último valor escuchado en forma abierta fue de \$990, cerrando una semana negativa para la soja, con una pérdida acumulada del 1,2%.

Más allá de esta mejora de precios, ésta no alcanzó a atraer ventas. El volumen operado apenas habría superado en 3.000 toneladas lo negociado en los tres días de la última semana de diciembre.

La diferencia interanual para los precios de la soja disponible es bastante positiva; del 17,3% en términos de moneda corriente. Pero la devaluación sufrida por nuestra moneda frente al dólar -y pese al debilitamiento sufrido por el dólar estadounidense en el último año- hace que la soja equivalga a US\$ 260,70, apenas un 5,3% de incremento sobre el principio del 2009.

Aquí hay una diferencia respecto de lo ocurrido en Chicago, que en el saldo anual apenas si despegó un 0,2%, y estuvo muy relacionado a la escasez de oferta local.

Los precios para la nueva cosecha comenzaron la semana en los mismos US\$ 240 del 30 de diciembre y se mantuvieron hasta el miércoles. El jueves los *forwards* retrocedieron a US\$ 235 y directamente desaparecieron el viernes.

Las perspectivas para la nueva cosecha de soja siguen siendo muy buenas y se mantienen las expectativas de obtener un rendimiento récord (50,8 millones tn es la proyección de GEA en esta BCR). De todas formas, surgen dudas respecto de aquellos lotes afectados por las abundantes lluvias y las perspectivas de más lluvias. Las dudas pasan por el retraso en las labores de siembra de soja de segunda y el estado de desarrollo de algunos stands de este cultivo. La soja de primera presenta óptimas condiciones, pero, según menciona GEA: "... es más susceptible a los excesos de agua y ocupa las zonas menos favorables del relieve." En este caso la referencia es al área núcleo, que representaría un 40% de la superficie total nacional.

## TRIGO

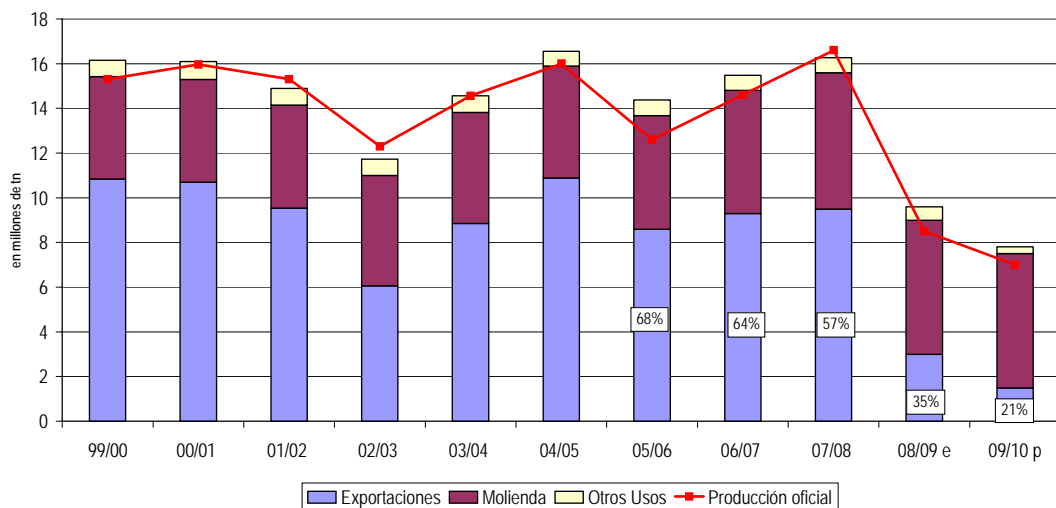
### El cereal mejora a la espera de los fondos

Los mercados comenzaron el 2010 con buen comportamiento, el impulso nuevamente estuvo motivado por la evolución del dólar frente a las demás monedas y las expectativas del ingreso de fondos a los mercados de *commodities* agrícolas.

El trigo, particularmente, recibió al inicio de la semana una importante suba por la debilidad del dólar, suba del oro y petróleo y algunas compras de posiciones.

En las jornadas siguientes la volatilidad se adueño del mercado

### Destinos de la producción Argentina de trigo



con algunos cierres negativos por toma de ganancias y otros con subas por coberturas de posiciones.

El accionar del mercado pasa a segundo plano los fundamentales bajistas cuando los precios se contagian de elementos alcistas de otros mercados pero cuando bajan reaparece la mayor oferta global del cereal que presiona aún más los precios.

Desde hace varios meses que el contexto de oferta y demanda del trigo no cambia. Se esperan novedades la próxima semana cuando el USDA publique sus proyecciones de siembra de trigo de invierno en el país.

Para el informe, junto con el mensual, las expectativas previas de los operadores son de una disminución en la cobertura del cereal de invierno así como un aumento en los stocks finales de la campaña 2009/10 por la menor demanda.

El consumo interno del cereal en Estados Unidos muestra bajas respecto de las dos campañas precedentes así como proyecciones sobre las exportaciones.

Para la presente campaña las exportaciones de trigo se proyectan en 23,81 millones de tn, bajando casi un 14% respecto de la anterior. La baja se refleja en los informes de menor frecuencia.

Las inspecciones de exportaciones de trigo no muestran recuperación. En la semana los embarques del cereal totalizaron las 284.400 tn, debajo del informe anterior y del volumen del año pasado a la misma fecha. En el acumulado del año comercial se llevan embarcadas 13,3 millones de tn frente a las algo más de 18 millones del 2008.

Las ventas semanales, por su parte, apenas llegaron a las 93.400 tn, por debajo de las estimaciones previas del mercado de 250.000 a 450.000 tn y convirtiéndose en el registro más bajo del año comercial. La comparación del acumulado del año es de 16,05 millones de tn frente a las 21,8 millones de la misma fecha del año anterior.

La demanda externa deprimida para el cereal estadounidense es un elemento de presión para los precios futuros así como también

el acompañamiento de buenas condiciones climáticas para los cultivos de invierno.

Las temperaturas en las regiones productoras están siendo más bajas de lo habitual, en las Grandes Planicies podría haber algún daño en los cultivos a pesar de estar protegidos por una capa de nieve.

El clima hoy no es determinante para los rendimientos ni mucha influencia tiene en los precios.

Las bajas del mercado igualmente están limitadas por compras de algunos operadores que se quieren anticipar a las expectativas de nuevos fondos en los mercados agrícolas provenientes de los fondos índices del mercado estadounidense.

El cierre de la primera semana del año fue favorable para el cereal por la aparición de algunos fondos realizando compras y la debilidad del dólar frente a las demás monedas.

Para que la mejora se consolide serán necesarios elementos fundamentales como una reactivación de la demanda aunque encuentra oferta disponible

en todos lados a excepción de Argentina (en algún momento quinto exportador mundial del cereal).

## Para el trigo el problema es el precio

Mientras que avanza la cosecha del trigo en nuestro país, el grano continúa sin mercado.

Según datos del gobierno al 7 de enero la recolección del grano alcanza el 91% de la superficie implantada de 3,13 millones de hectáreas frente a las 4,73 millones de la campaña anterior cuando ya estaba finalizada la cosecha.

La cosecha está prácticamente finalizada en la región norte productora, quedando solo algunos lotes aislados y el sur de la provincia de Buenos Aires donde el clima limita la actividad en los campos.

La condición en la mayoría de las zonas son regulares por las excesivas lluvias de las últimas semanas que limitaron la actividad de recolección.

Con el avance en la recolección hay mucha oferta en el mercado con estimaciones que van desde las 7 millones de tn oficiales a las 8 millones que proyecta el USDA.

El amplio rango en las estimaciones se irá reduciendo en la medida que finalice la cosecha aunque limitada su confirmación por la ausencia de otros datos que pueden confirmar la oferta a partir de datos de la demanda.

Esta hoy se reduce a la aparición esporádica de alguna industria que busca el grano aunque desde la Federación confirmaron que la mayoría de los molinos ya tiene compras para cubrir sus necesidades de uno a dos meses.

La exportación está retirada desde el 1° de diciembre que hizo su última compra abierta en el mercado físico de nuestra Institución. Desde entonces no hay precios en el mercado local mientras que el interés de los productores en realizar negocios es creciente.

El sector exportador que habitualmente compró más del 60% de la producción de trigo nacional para vender al exterior bajó su participación en el 2008/09 al 35% con proyecciones a que se produzca una nueva caída al 21%.

En el gráfico adjunto se puede observar la participación de los distintos destinos del trigo argentino comparado con los datos oficiales de la producción.

Del mismo se desprende que en muchas oportunidades la demanda superó al registro oficial de producción mientras que fueron menos las que la producción superó los datos de los destinos del cereal.

De esta forma se pueden inferir que los datos oficiales de producción muestran desfases que no se pueden terminar de corregir por la ausencia de un dato clave para la determinación del balance de oferta y demanda como son los stocks finales.

Sin considerar este último guarismo, o considerando que permanecen constantes campaña tras campaña, la demanda que ajusta por la caída de la oferta en la exportación.

El remanente exportable fue disminuyendo en las últimas campañas afectando la participación del sector exportador en la formación de los precios.

Decir que no se paga el precio FAS teórico es no conocer la operatoria del mercado. A este valor solo se puede acceder cuando se realizan exportaciones.

En la medida que el destino del grano sea casi con exclusividad el mercado interno no se puede exigir a la demanda que pague un precio que no está recibiendo.

Por este motivo pedir a los compradores el precio que está determinando el Ministerio como "precio pleno" a partir de un precio FOB que no corresponde a negocios reales es uno de los temas que complica al mercado y nadie toma en cuenta.

Todos analizan que no hay compradores de trigo, pero estos no existen porque luego no pueden vender el grano o no pueden comprarlo con tanta anticipación y asumir mayores costos para producir recién entre tres y cuatro meses después.

El contexto del cereal no es simple. Quienes necesitan vender el trigo para realizar pagos no encuentran compradores ni tampoco financiación a buenas tasas que le permita retenerlo hasta que aparezca la demanda interna comprando.

Desde las seis Bolsas de Cereales del país surgieron distintas propuestas presentadas al ministro de Agricultura para reactivar el comercio del trigo, entre las que se encuentra la financiación a productores para que no deban vender al cereal de forma inmediata.

Entre otros puntos las Bolsas pidieron reducir en 1,5 millón de toneladas el trigo destinado para consumo interno partiendo de la certeza de que las 6,5 millones de toneladas retenidas a tal efecto exceden las necesidades reales para la elaboración de los productos farináceos requeridos para la canasta familiar. En otras palabras, aumentar el saldo exportable.

Desde las entidades de productores coinciden con esa medida, para activar la competen-

cia entre compradores pero desde la molinería se rechazó la reducción en la matriz alimentaria.

Igualmente para la exportación hoy no existe volumen para continuar comprando frente a las autorizaciones de exportación que se otorgaron.

Al 7 de enero y desde comienzos del 2009 se otorgaron ROE Verde 365 por 3,5 millones de tn de trigo que incluiría el remanente exportable de la campaña 2008/09 por la existencia de stocks y el saldo proyectado de la presente campaña.

Desde el comienzo del 2010 solo se autorizaron nuevas ventas por 14.760 tn sin que se discrimine a que origen corresponde sobre el compromiso de ampliar las exportaciones de trigo por 300.000 tn exclusivamente entrerrianas.

Con el destino de exportación, estos negocios en el mercado deberían realizarse al "precio pleno" que establece diariamente el Ministerio, a niveles de \$ 632 que refleja un precio FOB del trigo argentino de u\$s 232.

Este último mostró una suba de u\$s 2 respecto de la semana anterior por mejoras en el mercado internacional que no se reflejan en las ofertas FOB que informan privados de vendedor a u\$s 240, sin cambios respecto de la semana anterior.

La actividad del mercado exportador es la que permite la construcción de un precio FAS teórico a partir del precio FOB.

Si no hay mercado exportador el precio en el mercado interno debería formarse por el juego de la oferta y demanda de los compradores internos y los productores.

En tal caso habría diferencias entre los precios que podría recibir el productor de Entre Ríos, Córdoba y Santa FE por la menor producción y la fuerte presencia de la industria, del que

recibe el productor del sur de Buenos Aires donde la oferta supera la demanda.

La existencia de un precio oficial para un mercado desalienta la actividad productiva, ya que en el norte son cada vez menos los que producen el trigo y en el sur se mantiene frente a una demanda constante del consumo interno y menor de la exportación por el límite impuesto por el gobierno.

Para el trigo el desafío está en que el 2010 sea el año de cambios o, mejor dicho, del regreso a la normalidad del mercado que motive a sembrar el cereal.

## MAIZ

### Buenas perspectivas para la cosecha local

Para el maíz el año que comienza puede ser el piso que lo impulse al regreso a los buenos niveles de producción y a un aumento en la superficie de cobertura.

Los datos oficiales del avance de los cultivos demuestran que ya esta sembrado el 89% del área estimada en 3,09 millones de hectáreas, debajo de las 3,5 millones de la campaña anterior cuando el avance alcanzaba el 91% a la misma fecha.

La demora en la actividad de implantación responde a las recientes lluvias en las regiones productoras pero que, por otra parte, favorecieron el desarrollo de los cultivos que por lo general presentan buenas condiciones.

Igualmente existen sectores donde las excesivas precipitaciones podrían generar daño en las plantas que tienen un menor desarrollo.

En la región que abarca GEA la repetición de tormentas no ha ocasionado daño en la productividad de la zona núcleo pero se enciende la alerta ya que hay lotes donde los suelos están saturados de agua.

Según el informe semanal "el maíz es el cultivo con mejor desempeño desde el punto de vista de su crecimiento y desarrollo. Transcurren las etapas de floración y llenado sin limitantes hídricas. La condición es de excelente a muy buena para la región. Las expectativas de rindes en las distintas zonas de la región señalan promedios que pueden llegar a superar los 100 qq/ha"

Con buenas perspectivas en la región núcleo productora la cosecha comienza a proyectarse con recuperación respecto de la campaña anterior a pesar de la menor área de cobertura.

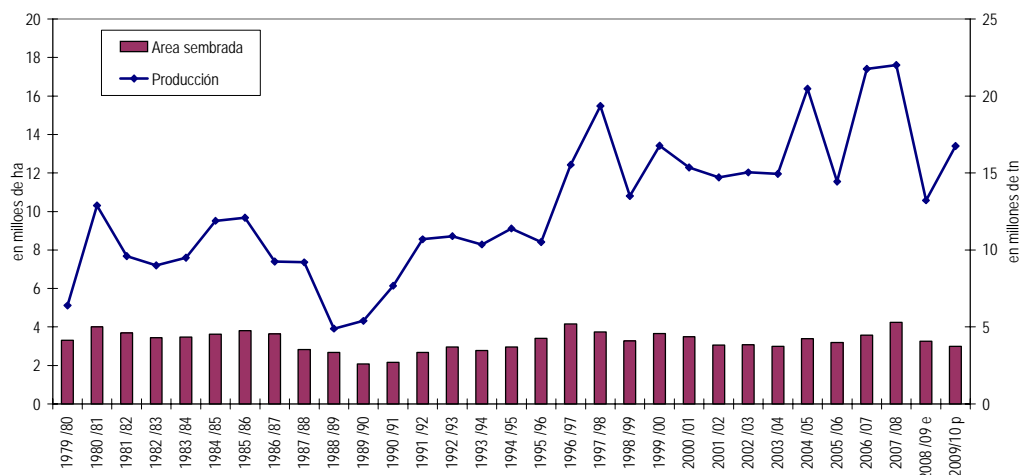
La Bolsa de Cereales de Buenos Aires estimó esta semana la cosecha de maíz de uso comercial de al menos 16,5 millones de tn por el clima favorable y el uso de un importante paquete tecnológico.

El USDA recién la próxima semana en el informe mensual podría modificar su estimación actual de la cosecha argentina de 14 millones de tn.

En el gráfico adjunto se muestra la evolución del área sembrada y producción argentina de maíz donde claramente se observa la caída de la siembra y la producción de la campaña anterior y la recuperación que se proyecta para la futura cosecha.

Con un nivel productivo que supere las 16,5 millones de tn y con-

## MAÍZ: evolución en Argentina



siderando un nivel de stocks de algo más de 2 millones de tn se podría obtener un remanente exportable de 10 millones de tn.

Del volumen total, al 7 de diciembre hay comprometidas 4,05 millones de tn por las emisiones de ROE Verde 365 que se otorgaron a distintos exportadores a partir de octubre.

Las nuevas exportaciones de maíz es lo que permite al mercado del cereal diferenciarse del de trigo donde los exportadores compraron ya casi la totalidad del remanente exportable y no existen posibilidades de aumento.

Habiendo ya comprometido 4 millones y también comprado el mismo volumen en el mercado, existen todavía unas 6 millones para comprar y exportar. Este volumen igualmente puede ser mayor o menor según el resultado final de la cosecha.

Con las ventas al exterior los exportadores están buscando el cereal nuevo. Los precios para el maíz con entrega a partir de marzo estuvieron entre u\$s 118 y u\$s 120 mientras que mejoraron hasta los u\$s 130 con entre-

ga a partir del 1° de febrero.

Los primeros precios no mostraron cambios respecto de la semana anterior pero la oferta a u\$s 130 para febrero motivó la realización de negocios.

Esta condición de negocios estará siendo abastecida mayormente por el maíz de la presente campaña ya que el nuevo, con el actual contexto climático, recién comenzará a ingresar en marzo/abril.

Los precios ofrecidos igualmente están por debajo de los precios FAS teóricos que se obtienen a partir del precio FOB.

El precio FOB del maíz con entrega a partir de marzo está comprador a u\$s 178 y vendedor a u\$s 180, lo que da un promedio de u\$s 178,7 a partir del cual se obtiene un FAS teórico de u\$s 132.

Para el embarque mas cercano en este caso enero o el FOB mínimo oficial se registró un aumento de u\$s 5 respecto de la semana pasada. Partiendo de los u\$s 190 se llega a un precio FAS teórico o "precio pleno" de \$ 536.

Este precio está por arriba de los \$ 522 que se pagó el lunes en el mercado de Rosario por parte de un exportador que buscó el cereal disponible.

La existencia de mercado de maíz es la principal diferencia con el trigo aunque en el fondo ambos cultivos están siendo afectados por la falta de política agrícola del gobierno y de estabilidad en las regulaciones de las exportaciones.

## Con mejoras, el maíz espera ajustes en EE.UU.

El cereal estadounidense comenzó el año con mejoras pero más moderadas.

Las subas registradas respondieron también al comportamiento del dólar frente a las demás divisas y a las expectativas del ingreso de nuevos fondos a los mercados de commodities agrícolas.

Igualmente hubo mucha volatilidad en los precios por subas acompañadas por toma de ganancias y reposicionamiento de algunos

participantes al reporte del USDA que se publicará el martes antes del comienzo del mercado.

Se espera un recorte en la producción de maíz respecto la estimación anterior. En promedio los analistas estiman una producción de maíz de 12.821 millones de bushels (325,66 millones de tn), debajo en 100 millones de bushels respecto del pronóstico oficial anterior de 12.921 millones (328,21 millones de tn) pero manteniendo el segundo record histórico del cultivo luego de la campaña 2007/08 cuando se obtuvo 331,20 millones de tn.

Existe incertidumbre entre los operadores respecto de la cifra que publicará el gobierno por las pérdidas de los acres cosechados por la recolección tardía del cultivo.

El exceso de humedad al comienzo de la cosecha fue seguido por un comienzo de invierno crudo que retraso la cosecha a los registros más lentos en décadas y algunos productores a comienzos de este año aún poseían plantas de maíz debajo de una blanca carpeta de nieve.

Con maíz aún en los campos se espera una pérdida de producción respecto de las estimaciones iniciales pero la magnitud es una incógnita que difícilmente se pueda resolver este mes.

Con una menor producción los precios podrían afirmarse por perspectivas de una firme demanda del grano.

Esta puede proceder de las exportaciones pero principalmente se espera de la industria del etanol.

Las inspecciones de exportaciones de maíz totalizaron las 517.000 tn, debajo del registro anterior y del año pasado a la misma fecha. Los embarques acumulados del año comercial

llegan a 13,6 millones de tn frente a los 13,7 millones del 2008 a la misma fecha.

Las ventas semanales sumaron las 364.700 tn, debajo de las estimaciones previa del mercado de 450.000 a 650.000 tn pero llevando el acumulado a las 25,3 millones de tn frente a las 21,3 millones del año anterior.

Analistas esperan que las exportaciones se complementen con un mayor uso del maíz para forraje por el clima frío en las regiones y por el uso para etanol.

Las expectativas de una modificación por parte del gobierno estadounidense respecto de las mezcla de etanol con gasolina impulsaría la producción.

Sin embargo, esta semana una coalición de empresas petroleras, automotrices, productoras de maquinas y expendedores de combustibles presentaron a la administración de Obama un pedido para no incrementar la relación de mezcla de etanol con gasolina basado en análisis inadecuados.

La EPA (siglas en ingles de la Agencia de Protección del Medioambiente) dijo el mes pasado que necesita más tiempo para acceder el pedido de la industria de aumentar el nivel de etanol en la gasolina al 15% desde el 10% actual pero señalando que las intenciones son del aumento en el mediano plazo.

La agencia planea tomar la decisión final a mediados de junio para poder realizar estudios adecuados en vehículos construidos depuse del 2001.

El pedido presentado por la coalición es de realizar más análisis sobre los efectos de una mezcla del 15% a la existente flota de automóviles, motocicletas y demás equipos que utilicen gasolina, así como también en los tanques de almacenamiento.

Por otra parte, la Renewable Fuels Association, que abarca a los productores de etanol, señala que la EPA podría aumentar una mezcla intermedia al 12% antes del requerimiento final solicitado del 15%.

Como se observa la ampliación de esta demanda está en discusión pero la mayoría proyecta un crecimiento que impulsará al maíz.

Para acompañar el contexto del mercado ya se proyecta inicialmente un incremento en el área de cobertura con el cereal en Estados Unidos para el 2010. Igualmente los productores, quienes toman las decisiones, seguirán de cerca la relación de precios finales y de los insumos con respecto a la soja.

Para los fundamentales hoy con una producción levemente menor a las expectativas iniciales y una firme demanda potencial, los precios encuentran sostén.

Es por este motivo que el ingreso de nuevos fondos a los mercados de commodities pueden tener una mayor orientación al maíz por su relación también con el petróleo que está subiendo en los últimos meses para llegar hasta casi u\$s 81 esta semana.

Para el mercado del cereal fue levemente bajista esta semana las buenas perspectivas de la cosecha Sudamericana pero compensada con la suba por la debilidad del dólar y las compras de nuevos participantes del mercado.

El año para el maíz comenzó con mucha volatilidad aunque con subas promedio del 1% en Chicago.

| Fecha                      | Edición | Título   | Página |
|----------------------------|---------|--|--------|
| <b>Economía y Finanzas</b> |         |  |        |
| 09/01/09                   | 1391    | El ciclo industrial argentino  | 5      |
| 16/01/09                   | 1392    | Proyecciones económicas para el 2009                                 | 3      |
|                            | 1392    | Exportaciones argentinas   | 3      |
| 23/01/09                   | 1393    | La Nacionalización de la banca                                       | 1      |
|                            |         | Exportaciones santafesinas   | 3      |
| 30/01/09                   | 1394    | El ahorro, la inversión y la crisis actual                           | 1      |
|                            |         | El balance cambiario en Argentina                                    | 5      |
|                            |         | El peso de las economías en la economía global                       | 6      |
| 06/02/06                   | 1395    | El FMI y la crisis internacional                                     | 1      |
|                            |         | Petróleo: reservas y consumo   | 5      |
| 13/02/96                   | 1396    | ¿Agricultura o industria o servicios?                                | 1      |
|                            |         | Retenciones, sequía y crisis   | 3      |
|                            |         | Golpes a la liquidez de la economía argentina                        | 5      |
| 20/02/09                   | 1397    | La fuga de capitales en Argentina                                    | 1      |
| 06/03/09                   | 1399    | ¿Un monopolio estatal en el comercio de granos? ¿Para qué?           | 1      |
| 13/03/09                   | 1400    | Breve historia de la intervención estatal en el comercio de granos   | 1      |
|                            |         | Visión sobre otras State Trading Enterprise                          | 3      |
|                            |         | El Tartagal y los problemas ambientales                              | 6      |
| 20/03/09                   | 1401    | Los númceros fiscales del corriente año                              | 1      |
|                            |         | China y Argentina:hacia una mayor integración en el crushing de soja | 2      |
| 27/03/09                   | 1402    | ¿Seguirá siendo el dólar la moneda internacional?                    | 1      |
|                            |         | El monopolio del comercio de granos: la historia del IAPI            | 4      |
|                            |         | Algunos datos del complejo soja                                      | 5      |
|                            |         | Evolución del dólar sojero   | 6      |
| 03/04/09                   | 1403    | Mayor poder crediticio del FMI                                       | 1      |
|                            |         | Los mercados de capitales del mundo                                  | 2      |
|                            |         | Balance de la FED, EE.UU.  | 4      |
|                            |         | Fuga de capitales  | 5      |
| 08/04/09                   | 1404    | La importancia de los puertos  | 1      |
| 17/04/09                   | 1405    | Interpretando el ciclo económico                                     | 1      |
| 27/04/09                   | 1406    | ¿Cómo generar liquidez en la economía?                               | 1      |
|                            |         | ¿Cómo marcha la economía mundial?                                    | 4      |
|                            |         | Evolución monetaria argentina  | 5      |
| 30/04/09                   | 1407    | Sistema de precios y bolsas de cereales                              | 1      |
|                            |         | Continúa la fuga de capitales  | 4      |
|                            |         | Algunos cálculos sobre los ingresos del productor                    | 5      |
|                            |         | Otros puertos de Argentina   | 6      |
| 08/05/09                   | 1408    | Distintos índices de crecimiento industrial                          | 1      |
|                            |         | Capitalización y desarrollo  | 3      |
|                            |         | El sector agrícola de China  | 4      |
|                            |         | ¿Qué se debe aprender de la crisis del 30?                           | 5      |
| 15/05/08                   | 1409    | ¿Es factible la construcción del anillo circunvalar                  | 1      |
|                            |         | Agro y ambiente  | 3      |
|                            |         | ¿Cuál es el nivel de reservas del BCRA?                              | 4      |
|                            |         | Los agregados monetarios de la economía                              | 5      |
| 22/05/09                   | 1410    | La alianza del agro y el ambiente                                    | 1      |
|                            |         | El cambio climático y el agua  | 3      |
|                            |         | La soja y la liquidez  | 5      |
| 29/05/09                   | 1411    | Si los precios no son libres, no son señales                         | 1      |
|                            |         | Agro y ambiente  | 5      |
| 05/06/09                   | 1412    | El petróleo y el gas en el mundo y en la Argentina                   | 1      |
|                            |         | Resultado de la siembra de soja y presión fiscal                     | 5      |

| Fecha    | Edición | Título  | Página |
|----------|---------|---|--------|
| 12/06/09 | 1413    | Algunos datos de la economía de EE.UU.                                | 1      |
|          |         | La crisis y la intervención   | 6      |
| 19/06/09 | 1414    | El campo, las divisas y los precios                                   | 1      |
|          |         | El crecimiento de la demanda mundial                                  | 4      |
|          |         | Comentarios sobre un informe del Indec                                | 6      |
| 26/06/09 | 1415    | El mercado cambiario y la «fuga de divisas»                           | 1      |
|          |         | Evolución monetaria argentina   | 4      |
|          |         | La evolución de la industria argentina                                | 4      |
| 03/07/09 | 1416    | Irracional historia del transporte en Argentina                       | 1      |
|          |         | ¿Cómo funcionaban los ferrocarriles de otra época?                    | 3      |
|          |         | La deuda externa argentina  | 4      |
|          |         | Commodities alimenticias y concentración                              | 5      |
| 17/07/09 | 1417    | El dólar sojero   | 1      |
|          |         | Grado de concentración en el sector agropecuario                      | 2      |
|          |         | El papel de los beneficios en la economía                             | 4      |
|          |         | Perspectivas para la próxima campaña                                  | 6      |
| 24/12/09 | 1418    | Comercio mundial y transporte marítimo                                | 1      |
|          |         | Población mundial   | 6      |
| 31/10/09 | 1419    | Evolución monetaria argentina   | 1      |
|          |         | Otras consideraciones sobre el transporte marítimo                    | 6      |
|          |         | Fuerte caída de la industria en el primer trimestre                   | 5      |
| 07/08/09 | 1420    | Dos anécdotas de agosto de 2009                                       | 1      |
|          |         | Balance cambiario de Argentina  | 4      |
| 28/08/09 | 1423    | China y Argentina. hacia una mayor integración en el crushing de soja | 1      |
| 04/09/09 | 1425    | China: crecimiento, distribución y concepción económica               | 6      |
|          |         | ¿Quiénes y por qué aplican retenciones a las exportaciones?           | 6      |
| 11/09/09 | 1425    | China y Estados Unidos: comparación de sus producciones granarias     | 1      |
|          |         | Limitantes de la producción granaria de China                         | 2      |
|          |         | India. otro gigante en la producción agropecuaria                     | 5      |
|          |         | Indíces IHH de concentración de las exportaciones                     | 6      |
| 18/09/09 | 1426    | Teoría científica, mercados y bolsas                                  | 1      |
|          |         | Morfología de los mercados  | 5      |
|          |         | Datos provisorio del Censo Nacional Agropecuarios 2008                | 6      |
| 25/09/09 | 1427    | ¿Es el crecimiento incompatible con la distribución equitativa?       | 1      |
|          |         | El empresario en un mundo globalizado                                 | 4      |
|          |         | El ahorro y las tasas de interés                                      | 5      |
|          |         | Las perspectivas para el 2010   |        |

## Mercado de granos y productos derivados

|          |      |   |   |
|----------|------|---|---|
| 23/01/09 | 1393 | Precios y costos de la soja   | 4 |
|          | 1393 | La «Denostada» soja: motor de la economía                                     | 5 |
| 20/02/09 | 1397 | Lineamiento de largo plazo (2009/2018) para el sector agrícola estadounidense | 4 |
| 06/03/09 | 1399 | El trigo en EE.UU. muestra volatilidad  | 8 |
| 17/04/09 | 1405 | Producción y retenciones  | 5 |
| 07/08/09 | 1420 | Algunos datos sobre el transporte y la logística de la soja                   | 4 |
| 14/08/09 | 1421 | El agro y la ciclotimia económica argentina                                   | 1 |
|          |      | Gran oferta recompone stocks mundiales de trigo                               | 9 |
| 21/08/09 | 1422 | Presión fiscal para el agro   | 3 |
|          |      | Rosario de acciones y efectos sobre el comercio y la producción de granos.    |   |
|          |      | Del 2006 a la actualidad  | 5 |
| 23/10/09 | 1431 | Inversiones hechas en la agroindustria alemana a Rosario                      | 6 |
| 04/12/09 | 1437 | La importancia de los mercados  | 1 |
|          |      | La importancia de los precios relativos                                       | 2 |



| Fecha | Edición | Título   | Página |
|-------|---------|--|--------|
|       |         | Las contradicciones de las precipitaciones               | 4      |
|       |         | Crushing, exportación y consumo de oleaginosas en Brasil | 5      |
|       |         | Principales empresas de crushing en Brasil               | 6      |

## Medios de Transporte y Vías Navegables

|          |      |   |   |
|----------|------|---|---|
| 16/01/09 | 1392 | Un nuevo contrato Hidrovía SA                                       | 3 |
| 17/04/09 | 1405 | Otros puertos en Argentina  | 5 |
| 21/08/09 | 1422 | Obras de infraestructura pendiente en la región                     | 1 |
| 02/10/09 | 1428 | Una historia y un homenaje  | 1 |
|          |      | ¿Valor agregado o commodities?                                      | 3 |
|          |      | ¿Cuál ha sido el desempeño de la economía durante el corriente año? | 5 |
|          |      | Los efectos de los precios administrados                            | 7 |
| 09/10/09 | 1429 | La unidad en la ciencia económica                                   | 1 |
|          |      | Evolución Monetaria de Argentina                                    | 4 |
|          |      | Las cuentas fiscales de la Argentina                                | 5 |
|          |      | La marcha de la economía argentina                                  | 7 |
| 16/10/09 | 1430 | El rol de las Bolsas de Mercaderías                                 | 1 |
|          |      | Análisis Fundamental en el Mercado de Petróleo                      | 3 |
| 23/10/06 | 1431 | El FMI y la crisis internacional                                    | 1 |
|          |      | Petróleo: reservas y consumo  | 5 |
| 30/10/09 | 1432 | Importante visita de un Premio Nobel                                | 1 |
|          |      | Comentarios sobre palabras de Paul Krugman                          | 2 |
|          |      | China y sus restricciones   | 3 |
|          |      | Balance cambiario de la República Argentina                         | 6 |
| 06/11/09 | 1433 | Cuentas Monetarias e Inflación en Estados Unidos                    | 1 |
|          |      | Friedman y Samuelson: sigue el debate                               | 6 |
| 13/11/09 | 1434 | Lineamientos de Política Tributaria                                 | 1 |
|          |      | La economía argentina   | 3 |
|          |      | Proyecciones de la campaña 2009/2010                                | 6 |
|          |      | El dinero: ¿es neutral o no?  | 7 |
| 20/11/09 | 1435 | ¿Hacia dónde va el sistema monetario internacional?                 | 1 |
|          |      | El dólar sojero   | 6 |
|          |      | El transporte de la soja en Brasil                                  | 7 |
| 27/11/09 | 1436 | ¿Qué papel cumple la especulación?                                  | 1 |
|          |      | La fórmula del equilibrio   | 3 |
|          |      | El otro gigante del Oriente   | 4 |
| 11/12/09 | 1438 | La política monetaria, ¿puede ser efectiva?                         | 1 |
|          |      | El agro y la cumbre climática                                       | 3 |
|          |      | Perspectiva y contexto del Biodiesel                                | 4 |
| 18/12/09 | 1439 | La marcha fiscal de la economía argentina                           | 1 |
|          |      | ¿De quién son las reservas?   | 3 |
|          |      | Algunos números de las finanzas internacionales                     | 5 |
| 30/12/09 | 1440 | Los mercados y la información estadística                           | 1 |
|          |      | Algunos datos del sector agropecuario de EE.UU. y Argentina         | 3 |
|          |      | Cierran en déficit las cuentas públicas                             | 6 |

## Cuadros y gráficos en distintos artículos

|          |      |  |    |
|----------|------|--|----|
| 06/02/09 | 1395 | NYMEX: precio de la primera posición de petróleo crudo | 10 |
| 20/02/09 | 1396 | Ingreso/Egreso de divisas                              | 3  |
|          |      | EE.UU.: precios de tranquera del productor             | 5  |
|          |      | EE.UU.: evolución del rinde por ha                     | 6  |
|          |      | EE.UU.: retorno neto por cultivo para el productor     | 6  |
| 27/02/09 | 1398 | Crecimiento del GDP                                    | 2  |

| Fecha    | Edición | Título   | Página |
|----------|---------|--|--------|
|          |         | Financiación de las economías emergentes   | 3      |
|          |         | Inversión extranjera en países emergentes  | 3      |
|          |         | Flujos financieros netos a las economías emergentes por región   | 4      |
|          |         | Embarques de granos argentinos   | 7      |
| 27/03/09 | 1402    | Derechos de exportación que tributan los países miembros de la OMC para commodities seleccionados de las cadenas de valor de cereales y oleaginosas Dic 08 | 9      |
| 05/06/09 | 1412    | Evolución de las primas FOB de harina y pellets de soja  | 9      |
| 19/06/09 | 1414    | Mercado único y libre de cambios   | 3      |
|          |         | Formación de activos externos del sector privado no financiero   | 3      |
| 04/09/09 | 1424    | Cuadro 1: los 10 países que aplican derechos de exportación de todos los productos   | 7      |
|          |         | Derechos de exproación que tributan los países miembros de la OMC  | 8      |
| 23/10/09 | 1431    | Inversiones hechas en la agroindustria aledeaña a Rosario  | 6      |
| 04/12/09 | 1437    | La importancia de los mercados   | 1      |
|          |         | La importancia de los precios relativos  | 2      |
|          |         | Las contradicciones de las precipitaciones   | 4      |
|          |         | Crushing, exportación y consumo de oleaginosas en Brasil   | 5      |
|          |         | Principales empresas de crushing en Brasil   | 6      |
| 02/10/09 | 1428    | TRIGO: comparación FOB-FAS   | 11     |
|          |         | Evolución ROE Verde MAIZ 2008/09   | 13     |
|          |         | Soja Noviembre CBOT - Comportamiento por trimestre   | 15     |
| 09/10/09 | 1429    | Oferta y Demanda de Estados Unidos (estimaciones Octubre)  | 9      |
|          |         | TRIGO: evolución en Argentina  | 11     |
|          |         | MAIZ en EE.UU.: Producción y demanda total   | 15     |
| 16/10/09 | 1430    | Industrialización de oleaginosas. AÑO 2009, Ene/Sep - Empresas asociadas a CIARA   | 8      |
|          |         | TRIGO: ROE Verde 365 días  | 13     |
|          |         | Evolución precios MAIZ CBOT-CAC Rosario  | 16     |
| 23/10/09 | 1431    | CEREALES: ROE Verde aprobados en el 2009   | 8      |
|          |         | Maíz: Evolución de los precios FOB, embarque cercano   | 11     |
|          |         | Daily Indice Reuters/Jefferies CRB - Dólar/Euro  | 15     |
|          |         | Complejo soja: ROE Verdes aprobados por mes de emisión   | 16     |
| 30/10/09 | 1432    | CMAIZ: Evolución precios referentes  | 9      |
|          |         | ROE Verdes aprobados para Maíz   | 10     |
|          |         | Crop Progress and Condition: Soybeans in United States, 2009   | 12     |
|          |         | Complejo soja: ROE Verdes aprobados por mes de emisión   | 14     |
|          |         | ROE Verdes aprobados para Trigo  | 16     |
| 06/11/09 | 1433    | U.S. CORN: Percent Harvested   | 9      |
|          |         | ROE Verdes aprobados para Maíz   | 10     |
|          |         | ROE Verdes aprobados para Trigo  | 12     |
|          |         | U.S. soybean crop progress   | 15     |
|          |         | Complejo soja: ROE Verdes aprobados por mes de emisión   | 16     |
| 13/11/09 | 1434    | TRIGO FOB ARG vs. FOB GOLFO  | 9      |
|          |         | CEREALES: ROE Verde aprobados en el 2009   | 12     |
|          |         | Oferta y Demanda de Estados Unidos (estimaciones Noviembre)  | 14     |
|          |         | Complejo soja: ROE Verdes aprobados por mes de emisión   | 16     |
| 20/11/09 | 1435    | Complejo soja: ROE Verdes aprobados por mes de emisión   | 9      |
|          |         | Exportaciones efectivas semanales  | 10     |
|          |         | Compromisos de exportación   | 10     |
|          |         | CEREALES: ROE Verde aprobados en el 2009   | 12     |
|          |         | Evolución de los embarques de trigo ARGENTINO  | 13     |
|          |         | MAIZ: Evolución ROE Verde 365  | 16     |
| 27/11/09 | 1436    | Industrialización mensual de soja  | 8      |

| Fecha    | Edición | Título  | Página |
|----------|---------|---|--------|
|          |         | Complejo soja: ROE Verdes aprobados por mes de emisión                              | 9      |
|          |         | CEREALES: ROE Verde aprobados en el 2009  | 13     |
| 04/12/09 | 1437    | Complejo soja: ROE Verdes aprobados por mes de emisión                              | 8      |
|          |         | Commitments Of Traders Report (Non Commercial)                                      | 10     |
|          |         | TRIGO: comparación FOB-FAS  | 11     |
|          |         | Maíz CBOT: Posición neta de especuladores al 24/11/09                               | 13     |
|          |         | CEREALES: ROE Verde aprobados en el 2009  | 13     |
| 11/12/09 | 1438    | BIODIESEL: Producción mundial por país  | 5      |
|          |         | Volumen declarado de exportaciones de biodiesel y precio promedio ponderado mensual | 6      |
|          |         | Plantas de Biocombustibles en Up River Paraná                                       | 7      |
|          |         | China Noviembre soybeans imports at 2.89 mln tonnes                                 | 9      |
|          |         | TRIGO: Area de siembra por provincia  | 10     |
|          |         | MAIZ: Evolución precios locales   | 14     |
| 18/12/09 | 1439    | TRIGO: evolución FAS teórico  | 9      |
|          |         | CEREALES: ROE Verde aprobados en el 2009  | 12     |
|          |         | MAIZ: Evolución ROE Verde 365   | 13     |
|          |         | Complejo soja: ROE Verdes aprobados por mes de emisión                              | 15     |
|          |         | Daily Soja CBOT - Posición Enero 2010   | 16     |
|          |         | Daily Dólar versus soja   | 16     |
| 30/12/09 | 1440    | Precio del trigo de diversos orígenes en puerto de Brasil                           | 8      |
|          |         | CEREALES: ROE Verde aprobados en el 2009  | 12     |
|          |         | Comportamiento anual Soja CBOT  | 14     |
|          |         | Complejo soja: ROE Verdes aprobados por mes de emisión                              | 15     |

**Cuadros y gráficas frecuentes de MAIZ** (N° de edición, fecha de edición, página)

Maíz en EE.UU.: Producción y demanda total (1392,16/01/9)

Maíz: diferencia FOB Arg/FOB Golfo (1396/20/02/09,15)

Evolución embarques de maíz argentino (1399, 06/03/09, 11)

Evolución de rinde de maíz desde 1990 (27/03/09, 15)

Primas de maíz arg FOB (03/04/09, 10)

Maíz: evolución FAS teórico (1404, 08/04/09, pág.11)

Maíz Argentina: 1999-2009 (1406, 24/04/09, pág 11)

Comparación precios maíz Argentina y EE.UU. (1408, 05/09; 15)

Maíz en EE.UU.: producción y demanda total (1409, 15/05/09; 11)

Maíz CBOT: posición neta de especuladores al 12/025/09; 15)

Evolución embarques de MAIZ argentino (1412; 29/5/09; 15)

Evolución ROE verde Maíz 2008/09 (1414; 19/06/09, 12)

Evolución precios locales (1415, 26/06; 15)

Evolución precios del maíz CBOT-CAC Rosario 1417; 17/07; 15)

Maíz: comparación FOB-FAS (1418; 24/07/09; 11)

Maíz: sensibilidad precio FAS teórico co / D.E. (1419; 31/0; 15)

Maíz: producción, exportaciones y derechos de exportación (1419; 31/0; 15)

Evolución embarques de maíz (1420; 07/08; 12)

Producción y demanda total (1421; 14/08/09)

Maíz: evolución de los precios FOB, embarque cercano (14222; 21/08/09)13)

Maíz: evolución en Argentina (1423; 28/08; 15)

Maíz: producción, exportaciones y derechos de exportación (1424; 04/09/09;15)

Maíz: participación argentina en el comercio (1425; 11/09/09; 15)

Maíz en CBOT posición más cercana (1426; 18/09; 16)

Evolución de los precios de maíz (1427/25/09; 15)

**Cuadros y gráficas frecuentes de TRIGO** (N° de edición, fecha de edición, página))

Destino de la producción Argentina de trigo (1391,09/01/9)

Trigo: precios FOB embarque cercano (1392, 16/01/09)  
 Precios del trigo argentino (1393, 23/01/09, pág 13)  
 CIG: Estimación de trigo 2007/08 (1394,30/01/9, pág 9)  
 Trigo: relación FOB-CAC (1395, 06/02, pág 8)  
 Evolución precios TRIGO CBOT - CAC Rosario  
 Evolución de embarques de trigo argentino; (1398, 27/02/09, 13) (1404, 08/04/09, 8)  
 Evolución ratio stocks/consumo últimos 10 años (1400, 13/03/09; 12) (1404, 17/04/09, 13)  
 Evolución de FAS Teórico (1400, 13/03/09; 14)  
 Trigo: precios FOB Arg y FOB Golfo de México (1401, 20/03/09; 12) (1427; 25/09/09:13)  
 Evolución del Ratio soja-maíz, (1401, 20/03/09; 14)  
 Trigo: impacto de las retenciones en los precios y rentabilidad (1403, 03/04/09)  
 Cereales: ROE verde aprobados por mes de emisión (1404, 17/04/09; 14)  
 Oferta y demanda de trigo (1406, 24/04/09) (1409, 15/05/09,7)  
 Trigo: posición neta del sector exportador (1408; 08/05/09)  
 Evolución FAS teórico (1410, 22/05/09, 11)  
 Trigo FOB ARG vs FOB Golfo (1412; 29/05/09)( 1422, 21/08; 9)  
 Precios de trigo argentino (1412;05/06/09)  
 Trigo: evolución de la producción y el consumo mundial ( 1413, 12/06/12)  
 Trigo: evolución en Argentina (1414;19/06/09, 11) (1420, 07/08/09; 11)  
 Evolución embarque de trigo Argentino (1415, 26/06; 13) (1423; 28/08; 15)  
 Trigo verde 365 días (1416, 03/07/09;12)  
 Trigo: evolución ratio stock/consumo en los últimos 10 años (1417; 17/07; 12) (1425; 11/09/09:11)  
 Trigo en Argentina: oferta y demanda (1418, 24/07/09: 10)  
 Trigo: comparación FOB-FAS (1419; 31/07/09; 12)  
 Evolución oferta y demanda mundial de trigo (1421; 14/08/08; 9) Destinos de la producción Argentina de trigo (1424; 04/09/09; 12) Trigo: participación Argentina en el comercio (1426; 18/09/09:11)

### **Cuadros y gráficas frecuentes de SOJA** (Nº de edición, fecha de edición, página)(27/03/09)

Procesamiento mensual de soja (1391,09/01/09)  
 Evolución de precios (1394, 30/01/09, 15) USDA: oferta y demanda de países seleccionados (1396, 13/02/09; 15) Complejo soja: ROE verde aprobados por mes de emisión (1398; 27/02/09, 8)(27/03/09)  
 Prima FOB de harina/ pellets de soja (1399, 06/03/09)  
 Soja: estructura de costos de tranquera a FOB (Mayo 2009) (1400, 13/03/09, 10) (1405, 24/04/09)  
 Complejo soja: ROE Verdes aprobados por mes de emisión (27/03/09)  
 Comportamiento trimestral soja CBOT (1403, 03/04/09, 13)  
 Industria aceitera argentina: evolución de la relación capacidad utilizada / capacidad instalada (1403, 03/04/09, 16) Soja. importaciones de soja 2008 (1404, 08/04)  
 Argentina: oferta y utilización de soja (1404, 17/04/09)  
 Ratio Stocks/uso de soja a escala mundial y en EE.UU. ((1404, 17/04/09)  
 Precios soja CBOT (1º posición) Enero a Abril (1407, 30/04/09, 8); Precios de soja y subproductos CBOT - Posición agosto (1420; 07/08/09; 7)  
 Soja CBOT: evolución de la posición neta de non-commercials (1408; 08/05/09)  
 Spread Cbot Julio-Noviembre (1410; 22/05/09; 9) Spread soja futuro disp/mayo nuevo (1411, 29/5/09); (1414; 19/06/09, 14)  
 China soybean imports by region (1410; 22/05/09; 9)  
 Stocks/consumo en Estados Unidos y el mundo (1413, 12/06/09, 8)  
 Soja: exportaciones semanales de EE.UU. (1415, 26/06; 7)  
 Soja julio cbot 1416; (03/7/09;1) Oferta y demanda de EE.UU. (1417, 17/07; 10) (1421; 14/08/09; 15)  
 Industrialización de oleaginosas y producción de derivados de junio (1418, 24/07/09; 16); ene/ago 1426., 18/09/09;9) Soja CBOT: evolución de precios Ago 09/ Nove 09; (1419; 31/07/09; 8)  
 Evolución de las primas FOB de harina / pellets de soja (1420, 07/08; 5)  
 USDA: progreso y condiciones de la soja en EE.UU. 2009 (1422; 21/08/09;15)  
 Compras domésticas a fijar precios sobre total de operaciones (1422; 21/08; 16)  
 Exportaciones Argentinas de soja (1423; 28/8; 8)  
 Oferta y demanda de Estados Unidos 1425; 11/09/09:9)

**Cámaras Arbitrales de Granos**

Pesos por tonelada

| Entidad             | 01/01/10 | 04/01/10 | 05/01/10 | 06/01/10 | 07/01/10 | Promedio semanal | Promedio año anterior * | Diferencia año anterior |
|---------------------|----------|----------|----------|----------|----------|------------------|-------------------------|-------------------------|
| <b>Rosario</b>      |          |          |          |          |          |                  |                         |                         |
| Trigo duro          | feriado  |          |          |          |          |                  | 425,33                  |                         |
| Maíz duro           |          | 522,00   |          |          |          | 522,00           | 373,82                  | 39,6%                   |
| Girasol             |          | 910,00   |          |          |          | 910,00           | 666,77                  | 36,5%                   |
| Soja                |          | 1.010,00 | 1.015,00 | 1.025,00 | 1.000,00 | 1.012,50         | 894,95                  | 13,1%                   |
| Mijo                |          |          |          |          |          |                  |                         |                         |
| Sorgo               |          | 410,00   | 425,00   | 410,00   | 400,00   | 411,25           | 333,06                  | 23,5%                   |
| <b>Bahía Blanca</b> |          |          |          |          |          |                  |                         |                         |
| Trigo duro          |          |          |          |          |          |                  | 451,68                  |                         |
| Maíz duro           |          |          |          |          |          |                  |                         |                         |
| Girasol             |          | 910,00   | 920,00   | 920,00   | 925,00   | 918,75           | 662,46                  | 38,7%                   |
| Soja                |          | 1.000,00 | 1.000,00 | 1.000,00 | 990,00   | 997,50           | 889,92                  | 12,1%                   |
| <b>Córdoba</b>      |          |          |          |          |          |                  |                         |                         |
| Trigo Duro          |          | 626,20   |          |          | 622,60   | 624,40           |                         |                         |
| Soja                |          |          |          |          |          |                  |                         |                         |
| <b>Santa Fe</b>     |          |          |          |          |          |                  |                         |                         |
| Trigo               |          |          |          |          |          |                  |                         |                         |
| <b>Buenos Aires</b> |          |          |          |          |          |                  |                         |                         |
| Trigo duro          |          |          |          |          |          |                  | 459,38                  |                         |
| Maíz duro           |          |          |          |          |          |                  |                         |                         |
| Girasol             |          | 910,00   | 920,00   | 920,00   | 940,00   | 922,50           | 668,11                  | 38,1%                   |
| Soja                |          |          |          |          |          |                  |                         |                         |
| Trigo Art. 12       |          |          |          |          |          |                  |                         |                         |
| Maíz Consumo        |          |          |          |          |          |                  |                         |                         |
| <b>BA p/Quequén</b> |          |          |          |          |          |                  |                         |                         |
| Trigo duro          |          |          |          |          |          |                  | 442,97                  |                         |
| Maíz duro           |          |          |          |          |          |                  |                         |                         |
| Girasol             |          | 910,00   | 920,00   | 920,00   | 920,00   | 917,50           | 662,46                  | 38,5%                   |
| Soja                |          |          |          |          |          |                  | 866,79                  |                         |

\* Precios ajustados por el IPIB (Indices de Precios Internos Básicos al por Mayor) para Productos Manufacturados y Energía Eléctrica.

**Bolsa de Cereales de Buenos Aires**

Pesos por tonelada

| Producto                         | 04/01/10 | 05/01/10 | 06/01/10 | 07/01/10 | 08/01/10 | 31/12/09 | Variación semanal |
|----------------------------------|----------|----------|----------|----------|----------|----------|-------------------|
| <b>Harinas de trigo (s)</b>      |          |          |          |          |          |          |                   |
| "0000"                           | 837,0    | 837,0    | 837,0    | 837,0    | 837,0    | 837,0    |                   |
| "000"                            | 698,0    | 698,0    | 698,0    | 698,0    | 698,0    | 698,0    |                   |
| <b>Pellets de afrechillo (s)</b> |          |          |          |          |          |          |                   |
| Disponible (Exp)                 | 340,0    | 360,0    | 360,0    | 360,0    | 360,0    | 340,0    | 5,88%             |
| <b>Aceites (s)</b>               |          |          |          |          |          |          |                   |
| Girasol crudo                    | 2.300,0  | 2.603,0  | 2.603,0  | 2.603,0  | 2.544,0  |          |                   |
| Girasol refinado                 | 3.050,0  | 3.021,0  | 3.021,0  | 3.021,0  | 2.962,0  |          |                   |
| Lino                             |          |          |          |          |          |          |                   |
| Soja refinado                    | 2.750,0  | 2.698,0  | 2.698,0  | 2.698,0  | 2.620,0  |          |                   |
| Soja crudo                       | 2.150,0  | 2.280,0  | 2.280,0  | 2.280,0  | 2.164,0  |          |                   |
| <b>Subproductos (s)</b>          |          |          |          |          |          |          |                   |
| Girasol pellets (Cons Dna)       | 518,0    | 589,0    | 589,0    | 589,0    | 580,0    | 541,0    | 7,21%             |
| Soja pellets (Cons Dársena)      | 1.000,0  |          |          |          | 982,0    | 995,0    | -1,31%            |

(Dna) Dársena - (Cba) Córdoba - (Ros) Rosario - (Exp) Exportación - (Cons) Consumo.

**Mercado Físico de Granos de Rosario**

Pesos por tonelada

| Destino / Localidad | Entrega        | Pago | Modalidad | 04/01/10    | 05/01/10 | 06/01/10 | 07/01/10 | 08/01/10 | Var.% | 30/12/09 |
|---------------------|----------------|------|-----------|-------------|----------|----------|----------|----------|-------|----------|
| <b>Trigo</b>        |                |      |           |             |          |          |          |          |       |          |
| Exp/Ros             | C/Desc.        | Cdo. | M/E       | s/cz        | s/cz     | s/cz     | s/cz     | s/cz     |       |          |
| <b>Maíz</b>         |                |      |           |             |          |          |          |          |       |          |
| Exp/Tmb             | 01/02 a 15/02  | Cdo. | M/E       | u\$s        |          |          |          | 130,00   |       |          |
| Exp/SM              | 10/02 a 28/02  | Cdo. | M/E       | u\$s        |          |          | 125,00   | 123,00   |       |          |
| Exp/AS              | 10/02 a 28/02  | Cdo. | M/E       | u\$s        |          |          | 125,00   | 123,00   |       |          |
| Exp/SM              | Mar/Abr'10     | Cdo. | M/E       | u\$s        | 120,00   |          | 120,00   | 120,00   | 0,8%  | 118,00   |
| Exp/AS              | Mar/Abr'10     | Cdo. | M/E       | u\$s        | 120,00   |          | 120,00   | 120,00   | 0,8%  | 118,00   |
| Exp/Lima            | Mar/Abr'10     | Cdo. | M/E       | u\$s        |          |          |          | 118,00   |       |          |
| Exp/SM              | Abr'10         | Cdo. | M/E       | u\$s        | 120,00   | 118,00   | 120,00   |          |       |          |
| Exp/AS              | Abr'10         | Cdo. | M/E       | u\$s        | 120,00   | 118,00   | 120,00   |          |       |          |
| Exp/SM              | May'10         | Cdo. | M/E       | u\$s        | 120,00   | 118,00   | 120,00   | 120,00   | 0,0%  | 119,00   |
| Exp/AS              | May'10         | Cdo. | M/E       | u\$s        | 120,00   | 118,00   | 120,00   | 120,00   | 0,0%  | 119,00   |
| Exp/SM              | Jun'10         | Cdo. | M/E       | u\$s        | 120,00   | 118,00   | 120,00   | 120,00   |       | 120,00   |
| Exp/AS              | Jun'10         | Cdo. | M/E       | u\$s        | 120,00   | 118,00   | 120,00   | 120,00   |       | 120,00   |
| Exp/SM              | Jul'10         | Cdo. | M/E       | u\$s        |          | 120,00   |          |          |       | 120,00   |
| Exp/AS              | Jul'10         | Cdo. | M/E       | u\$s        |          |          |          |          |       | 120,00   |
| <b>Sorgo</b>        |                |      |           |             |          |          |          |          |       |          |
| Exp/SM              | C/Desc.        | Cdo. | M/E       | 400,00      | 410,00   | 410,00   | 400,00   | 400,00   | 0,0%  | 400,00   |
| Exp/Ros             | S/Desc.        | Cdo. | M/E       |             | 410,00   |          |          |          |       |          |
| <b>Soja</b>         |                |      |           |             |          |          |          |          |       |          |
| Fca/Tmb             | C/Desc.        | Cdo. | M/E       | 1010,00     | 1010,00  | 1020,00  | 1000,00  | 990,00   | -1,0% | 1000,00  |
| Fca/SM              | C/Desc.        | Cdo. | M/E       | 1010,00     | 1010,00  | 1020,00  | 1000,00  | 990,00   | -1,0% | 1000,00  |
| Fca/SL              | C/Desc.        | Cdo. | M/E       | 1010,00     | 1010,00  | 1020,00  | 1000,00  | 990,00   | -1,0% | 1000,00  |
| Fca/Ric             | C/Desc.        | Cdo. | M/E       | 1010,00     | 1010,00  | 1020,00  | 1000,00  | 990,00   | -1,0% | 1000,00  |
| Fca/VGG             | C/Desc.        | Cdo. | M/E       | 1010,00     | 1010,00  | 1020,00  | 1000,00  | 990,00   | -1,0% | 1000,00  |
| Fca/GL              | C/Desc.        | Cdo. | M/E       | 1010,00     | 1010,00  | 1020,00  | 1000,00  | 990,00   | -1,0% | 1000,00  |
| Exp/Ramallo         | S/Desc.        | Cdo. | M/E       |             |          |          |          |          |       | 1000,00  |
| Fca/Tmb             | May'10         | Cdo. | M/E       | u\$s 240,00 | 240,00   | 240,00   | 234,00   |          |       | 237,00   |
| Fca/SM              | May'10         | Cdo. | M/E       | u\$s 240,00 | 240,00   | 240,00   | 235,00   |          |       | 240,00   |
| Fca/SL              | May'10         | Cdo. | M/E       | u\$s 240,00 | 240,00   | 240,00   | 235,00   |          |       | 237,00   |
| Fca/Ric             | May'10         | Cdo. | M/E       | u\$s 240,00 | 240,00   | 240,00   | 235,00   |          |       | 237,00   |
| Fca/VGG             | May'10         | Cdo. | M/E       | u\$s 240,00 | 240,00   | 240,00   | 235,00   |          |       | 237,00   |
| Fca/GL              | May'10         | Cdo. | M/E       | u\$s 240,00 | 240,00   | 240,00   | 234,00   |          |       | 237,00   |
| Exp/SM              | May'10         | Cdo. | M/E       | u\$s 240,00 | 241,00   | 240,00   |          |          |       | 238,00   |
| Exp/AS              | May'10         | Cdo. | M/E       | u\$s 240,00 | 241,00   | 240,00   |          |          |       | 238,00   |
| Exp/Lima            | May'10         | Cdo. | M/E       | u\$s        |          |          |          |          |       | 237,00   |
| Fca/Tmb             | Jun'10         | Cdo. | M/E       | u\$s        | 241,00   | 241,00   |          |          |       |          |
| Fca/Tmb             | Jul'10         | Cdo. | M/E       | u\$s        | 242,00   | 242,00   |          |          |       |          |
| <b>Girasol</b>      |                |      |           |             |          |          |          |          |       |          |
| Fca/Ricardone       | C/Desc.        | Cdo. | M/E       | 910,00      | 920,00   | 920,00   | 940,00   | 940,00   | 3,3%  | 910,00   |
| Fca/Rosario         | C/Desc.        | Cdo. | M/E       | 910,00      | 920,00   | 920,00   | 940,00   | 940,00   | 3,3%  | 910,00   |
| Fca/Junin           | C/Desc.        | Cdo. | M/E       | 910,00      | 920,00   | 920,00   | 940,00   | 940,00   | 3,3%  | 910,00   |
| Fca/Villegas        | C/Desc.        | Cdo. | M/E       | 900,00      | 910,00   | 910,00   | 930,00   | 930,00   | 3,3%  | 900,00   |
| Fca/SJ              | C/Desc.        | Cdo. | M/E       | 910,00      | 920,00   | 920,00   | 940,00   | 940,00   | 3,3%  | 910,00   |
| Fca/Deheza          | C/Desc.        | Cdo. | Flt/Cnflt | 910,00      | 920,00   | 920,00   | 940,00   | 940,00   | 3,3%  | 910,00   |
| Fca/Ros             | Ene/Feb/Mar'10 | Cdo. | M/E       | u\$s 240,00 | 240,00   | 240,00   | 240,00   | 240,00   | 0,0%  | 240,00   |
| Fca/Ric             | Ene/Feb/Mar'10 | Cdo. | M/E       | u\$s 240,00 | 240,00   | 240,00   | 240,00   | 240,00   | 0,0%  | 240,00   |
| Fca/SJ              | Ene/Feb/Mar'10 | Cdo. | M/E       | u\$s 240,00 | 240,00   | 240,00   | 240,00   | 240,00   | 0,0%  | 240,00   |
| Fca/Deheza          | Ene/Feb/Mar'10 | Cdo. | M/E       | u\$s 240,00 | 240,00   | 240,00   | 240,00   | 240,00   | 0,0%  | 240,00   |
| Fca/Junin           | Mar'10         | Cdo. | M/E       | u\$s 250,00 | 240,00   | 240,00   | 240,00   | 240,00   | -4,0% | 250,00   |

(Exp) Exportación. (Fca) Fábrica. (Mol) Molino. (Cdo.) 97,5% Pago contado + 100% IVA, con la LP, y 2,5% con la LF. (Flt/Cnflt) Flete/contra-flete. (C/D) Con descarga incluida. (S/D) Sin incluir costo de la descarga. (C/E) Pago contra entrega. (M/E) Mercadería entregada. (E/nm) Entrega inmediata. (F/E) Fecha de entrega. (Ros) Rosario (SL) San Lorenzo (SM) San Martín (SF) Santa Fe (Ric) Ricardone (PA) Punta Alvear (GL) General Lagos (AS) Arroyo Seco (VC) Villa Constitución (SN) San Nicolás (SP) San Pedro (SJ) San Jerónimo Sur (Tmb) Timbúes (VGG) Villa Gobernador Gálvez. Precios en dólares convertibles a pesos según el dólar comprador Banco Nación vigente hasta la entrega. (\*) Valores ofrecidos, sin operaciones. (\*\*) retira de procedencia hasta 200 Km de Rosario.

**ROFEX. Precios de ajuste de Futuros**

| Posición           | Volumen | Int. Abierto | 04/01/10 | 05/01/10 | 06/01/10 | 07/01/10 | 08/01/10 | var.sem. |  |
|--------------------|---------|--------------|----------|----------|----------|----------|----------|----------|--|
| <b>FINANCIEROS</b> |         | En \$ / US\$ |          |          |          |          |          |          |  |
| DLR012010          | 451.698 | 266.583      | 3,826    | 3,827    | 3,835    | 3,815    | 3,819    | -0,73%   |  |
| DLR022010          | 102.368 | 158.673      | 3,862    | 3,859    | 3,875    | 3,847    | 3,852    | -0,72%   |  |
| DLR032010          | 116.840 | 229.076      | 3,900    | 3,900    | 3,910    | 3,880    | 3,890    | -0,71%   |  |
| DLR042010          | 29.612  | 139.267      | 3,945    | 3,939    | 3,955    | 3,925    | 3,930    | -0,83%   |  |
| DLR052010          | 50.350  | 168.571      | 3,982    | 3,979    | 3,980    | 3,967    | 3,970    | -0,75%   |  |
| DLR062010          | 31.518  | 170.696      | 4,015    | 4,012    | 4,012    | 3,999    | 4,014    | -0,64%   |  |
| DLR072010          | 14.310  | 148.392      | 4,060    | 4,058    | 4,058    | 4,042    | 4,045    | -0,86%   |  |
| DLR082010          | 25.250  | 138.244      | 4,095    | 4,090    | 4,092    | 4,070    | 4,085    | -0,73%   |  |
| DLR092010          | 17.300  | 98.065       | 4,135    | 4,133    | 4,133    | 4,113    | 4,125    | -0,72%   |  |
| DLR102010          | 56.100  | 88.214       | 4,171    | 4,170    | 4,165    | 4,140    | 4,158    | -0,83%   |  |
| DLR112010          | 17.120  | 62.750       | 4,210    | 4,210    | 4,205    | 4,180    | 4,194    | -0,85%   |  |
| DLR122010          | 63.770  | 43.160       | 4,251    | 4,251    | 4,245    | 4,217    | 4,235    | -0,68%   |  |
| DLR012011          |         | 6.000        | 4,309    | 4,309    | 4,300    | 4,271    | 4,271    | -0,88%   |  |
| DLR022011          | 8.000   | 5.000        | 4,349    | 4,324    | 4,320    | 4,291    | 4,291    | -1,33%   |  |
| DLR032011          | 6.000   | 6.750        | 4,384    | 4,359    | 4,359    | 4,330    | 4,330    | -1,23%   |  |
| DLR042011          | 2.000   | 13.000       | 4,420    | 4,384    | 4,384    | 4,355    | 4,355    | -1,47%   |  |
| DLR052011          | 14.700  | 28.740       | 4,450    | 4,422    | 4,441    | 4,405    | 4,405    | -1,01%   |  |
| DLR052011          | 14.700  | 28.740       | 4,450    | 4,422    | 4,441    | 4,405    | 4,405    | -1,01%   |  |
| DLR062011          |         | 100          | 4,490    | 4,462    | 4,462    | 4,440    | 4,440    |          |  |
| DLR102011          |         |              | 4,650    | 4,622    | 4,622    | 4,610    | 4,610    | -0,86%   |  |
| ECU022010          | 10      | 110          | 5,580    | 5,575    | 5,575    | 5,545    | 5,545    | -0,96%   |  |
| ECU032010          | 15      | 15           |          | 5,630    | 5,630    | 5,595    | 5,595    |          |  |
| RFX000000          | 150     | 1.901        | 3,797    | 3,799    | 3,815    | 3,795    | 3,798    | -0,11%   |  |
| <b>AGRÍCOLAS</b>   |         | En US\$ / Tm |          |          |          |          |          |          |  |
| IMR042010          | 43      | 242          | 121,50   | 121,50   | 121,50   | 121,00   | 121,50   | 1,00%    |  |
| ISR012010          |         |              | 259,20   |          |          |          |          |          |  |
| ISR052010          | 2.902   | 4974         | 241,40   | 240,80   | 241,50   | 235,30   | 235,30   | -1,55%   |  |
| ISR072010          | 40      | 778          | 245,40   | 244,80   | 245,50   | 239,30   | 239,30   | -1,52%   |  |
| ISR092010          |         | 48           | 250,40   | 249,80   | 250,50   | 244,30   | 244,30   | -1,49%   |  |
| ISR112010          | 28      | 12           | 255,40   | 255,00   | 255,00   | 248,80   | 248,80   | -1,66%   |  |
| ISR052011          | 4       | 4            |          | 235,00   | 235,00   | 230,00   | 230,00   |          |  |
| MAI032010          |         | 8            | 120,00   | 120,00   | 120,00   | 119,00   | 119,00   | 0,42%    |  |
| MAI042010          | 4       | 65           | 121,00   | 121,00   | 121,00   | 120,00   | 120,00   | 0,42%    |  |
| SOF042010          | 28      |              |          |          |          |          | 236,80   |          |  |
| SOJ000000          |         | 222          | 276,00   | 276,00   | 277,00   | 275,00   | 270,00   | -0,37%   |  |
| SOJ012010          | 144     | 10           | 276,00   | 276,00   | 277,00   | 275,00   | 270,00   | -0,74%   |  |
| SOJ042010          |         | 32           | 245,50   | 244,90   | 245,60   | 239,50   | 236,80   | -2,59%   |  |
| SOJ052010          | 944     | 2018         | 245,50   | 244,90   | 245,60   | 239,50   | 239,30   | -1,56%   |  |
| SOJ072010          |         | 26           | 250,00   | 249,50   | 249,60   | 243,50   | 243,30   | -1,74%   |  |
| SOJ092010          |         | 32           | 254,50   | 254,00   | 254,00   | 247,90   | 247,70   | -1,71%   |  |
| SOJ112010          |         | 16           | 259,00   | 259,00   | 259,00   | 253,00   | 252,80   | -1,06%   |  |
| TRI000000          |         | 57           | 135,50   | 135,50   | 135,50   | 135,50   | 135,50   |          |  |
| TRI012010          |         |              | 135,50   | 135,50   | 135,50   | 135,50   | 135,50   |          |  |
| <b>TOTAL</b>       |         | 1.808.400    |          |          |          |          |          |          |  |

**ROFEX. Ultimo precio operado de cada día en Opciones de Futuros**

| Posición   | Precio de Ejercicio | Tipo de opción | Volumen semanal | IA por posición <sup>n</sup> | 04/01/10 | 05/01/10 | 06/01/10 | 07/01/10 | 08/01/10 |
|------------|---------------------|----------------|-----------------|------------------------------|----------|----------|----------|----------|----------|
| <b>PUT</b> |                     |                |                 |                              |          |          |          |          |          |
| ISR052010  | 208                 | put            | 26              | 203                          |          | 2,400    |          | 2,500    |          |
| ISR052010  | 212                 | put            | 8               | 32                           |          |          |          | 3,600    |          |
| ISR052010  | 216                 | put            | 240             | 80                           |          | 4,200    | 3,900    |          |          |
| ISR052010  | 220                 | put            | 36              | 963                          |          | 4,600    | 5,000    | 5,800    |          |
| ISR052010  | 224                 | put            | 740             | 1384                         | 6,100    |          | 5,800    | 7,000    |          |
| ISR052010  | 228                 | put            | 96              | 186                          | 7,000    | 7,100    | 7,000    | 8,600    |          |
| ISR052010  | 232                 | put            | 22              | 48                           |          | 8,700    |          | 10,300   |          |
| DLR062010  | 3,85                | put            | 100             | 830                          |          |          |          | 0,035    |          |

**ROFEX. Ultimo precio operado de cada día en Opciones de Futuros**

En US\$

| Posición    | Precio de Ejercicio | Tipo de opción | Volumen semanal | IA por posición <sup>1)</sup> | 04/01/10 | 05/01/10 | 06/01/10 | 07/01/10 | 08/01/10 |
|-------------|---------------------|----------------|-----------------|-------------------------------|----------|----------|----------|----------|----------|
| <b>CALL</b> |                     |                |                 |                               |          |          |          |          |          |
| ISR052010   | 228                 | call           | 20              | 242                           |          |          |          | 16,400   |          |
| ISR052010   | 240                 | call           | 16              | 409                           | 13,000   |          |          |          |          |
| ISR052010   | 248                 | call           | 40              | 188                           |          |          | 8,700    |          |          |
| ISR052010   | 252                 | call           | 48              | 231                           | 9,500    | 7,500    |          |          | 4,900    |
| ISR052010   | 256                 | call           | 17              | 130                           | 7,600    |          |          |          | 4,000    |
| ISR052010   | 260                 | call           | 40              | 335                           |          | 5,300    |          |          |          |
| ISR052010   | 264                 | call           | 78              | 120                           | 5,300    |          |          |          |          |
| ISR052010   | 268                 | call           | 8               | 172                           |          | 3,500    |          |          |          |
| DLR062010   | 4,28                | call           | 100             | 300                           |          |          |          | 0,040    |          |
| DLR072010   | 3,80                | call           | 22              | 122                           |          |          |          |          |          |
| DLR072010   | 4,18                | call           | 22              | 122                           |          |          |          |          |          |

<sup>1)</sup> El interés abierto corresponde al día viernes. Nota: Los contratos de cereales son por 50 tn y los de oleaginosos son de 25 tn.

**ROFEX. Precios de operaciones de Futuros**

| Posición  | 04/01/10     |        |        | 05/01/10 |        |        | 06/01/10  |        |        | 07/01/10                     |        |        | 08/01/10 |        |        | var. sem. |
|---|--------------|--------|--------|----------|--------|--------|-----------|--------|--------|------------------------------|--------|--------|----------|--------|--------|-----------|
|   | máx          | mín    | última | máx      | mín    | última | máx       | mín    | última | máx                          | mín    | última | máx      | mín    | última |           |
| <b>FINANCIEROS</b>  |              |        |        |          |        |        |           |        |        |                              |        |        |          |        |        |           |
|   | En \$ / US\$ |        |        |          |        |        |           |        |        |                              |        |        |          |        |        |           |
| DLR012010   | 3,840        | 3,826  | 3,827  | 3,828    | 3,825  | 3,827  | 3,846     | 3,832  | 3,835  | 3,837                        | 3,815  | 3,815  | 3,825    | 3,817  | 3,818  | -0.70%    |
| DLR022010   | 3,862        | 3,860  | 3,860  | 3,860    | 3,858  | 3,859  | 3,882     | 3,870  | 3,880  | 3,868                        | 3,847  | 3,847  | 3,862    | 3,850  | 3,860  | -0.52%    |
| DLR032010   |              |        |        | 3,900    | 3,895  | 3,900  | 3,920     | 3,910  | 3,910  | 3,905                        | 3,880  | 3,880  | 3,910    | 3,890  | 3,899  | -0.48%    |
| DLR042010   | 3,950        | 3,935  | 3,950  | 3,940    | 3,935  | 3,939  | 3,962     | 3,950  | 3,950  | 3,925                        | 3,925  | 3,925  | 3,937    | 3,930  | 3,930  | -0.83%    |
| DLR052010   |              |        |        |          |        |        | 3,996     | 3,980  | 3,980  | 3,970                        | 3,967  | 3,967  | 3,976    | 3,970  | 3,970  | -0.75%    |
| DLR062010   | 4,020        | 4,015  | 4,015  | 4,015    | 4,010  | 4,011  |           |        |        | 4,000                        | 3,999  | 3,999  | 4,030    | 4,014  | 4,015  | -0.62%    |
| DLR072010   | 4,060        | 4,060  | 4,060  | 4,050    | 4,050  | 4,050  |           |        |        | 4,049                        | 4,041  | 4,042  | 4,050    | 4,045  | 4,045  | -0.86%    |
| DLR082010   |              |        |        | 4,090    | 4,090  | 4,090  |           |        |        | 4,085                        | 4,066  | 4,066  | 4,089    | 4,085  | 4,085  | -0.61%    |
| DLR092010   |              |        |        | 4,133    | 4,133  | 4,133  |           |        |        | 4,120                        | 4,110  | 4,113  |          |        |        |           |
| DLR102010   | 4,171        | 4,170  | 4,171  | 4,170    | 4,166  | 4,170  | 4,200     | 4,165  | 4,165  | 4,155                        | 4,140  | 4,140  | 4,170    | 4,158  | 4,158  | -0.83%    |
| DLR112010   | 4,220        | 4,220  | 4,220  |          |        |        | 4,240     | 4,227  | 4,227  |                              |        |        | 4,210    | 4,194  | 4,194  |           |
| DLR122010   | 4,250        | 4,250  | 4,250  | 4,251    | 4,245  | 4,251  | 4,301     | 4,230  | 4,230  | 4,233                        | 4,216  | 4,217  | 4,260    | 4,230  | 4,235  | -0.68%    |
| DLR012011   |              |        |        |          |        |        |           |        |        |                              |        |        |          |        |        |           |
| DLR022011   |              |        |        | 4,305    | 4,305  | 4,305  | 4,392     | 4,293  | 4,293  |                              |        |        |          |        |        |           |
| DLR032011   |              |        |        | 4,359    | 4,359  | 4,359  |           |        |        |                              |        |        |          |        |        |           |
| DLR042011   |              |        |        | 4,384    | 4,384  | 4,384  |           |        |        |                              |        |        |          |        |        |           |
| DLR052011   |              |        |        | 4,422    | 4,422  | 4,422  | 4,441     | 4,441  | 4,441  | 4,420                        | 4,405  | 4,406  |          |        |        |           |
| ECU022010   |              |        |        | 5,575    | 5,575  | 5,575  |           |        |        |                              |        |        |          |        |        |           |
| ECU032010   |              |        |        | 5,630    | 5,630  | 5,630  |           |        |        |                              |        |        |          |        |        |           |
| RFX000000   | 3,800        | 3,800  | 3,800  |          |        |        | 3,813     | 3,813  | 3,813  |                              |        |        |          |        |        |           |
| <b>AGRÍCOLAS</b>  |              |        |        |          |        |        |           |        |        |                              |        |        |          |        |        |           |
|   | En US\$ / Tm |        |        |          |        |        |           |        |        |                              |        |        |          |        |        |           |
| IMR042010   | 121,50       | 121,00 | 121,50 | 121,50   | 121,50 | 121,50 |           |        |        | 121,50                       | 121,00 | 121,00 | 121,50   | 121,50 | 121,50 |           |
| ISR052010   | 244,00       | 241,40 | 241,40 | 242,00   | 240,40 | 240,80 | 241,50    | 239,30 | 241,40 | 239,00                       | 235,10 | 235,30 | 235,30   | 234,00 | 235,30 | -1.79%    |
| ISR072010   |              |        |        | 245,60   | 245,60 | 245,60 |           |        |        | 242,00                       | 239,10 | 239,10 |          |        |        |           |
| ISR112010   |              |        |        | 255,00   | 255,00 | 255,00 |           |        |        |                              |        |        | 248,00   | 248,00 | 248,00 | -1.98%    |
| ISR052011   |              |        |        | 235,00   | 235,00 | 235,00 |           |        |        |                              |        |        |          |        |        |           |
| MAI042010   |              |        |        |          |        |        | 121,00    | 120,50 | 121,00 |                              |        |        |          |        |        |           |
| SOF042010   |              |        |        |          |        |        |           |        |        |                              |        |        | 236,80   | 236,10 | 236,80 |           |
| SOJ012010   |              |        |        | 276,00   | 274,00 | 276,00 | 277,00    | 274,00 | 276,50 | 276,00                       | 275,00 | 275,00 | 270,00   | 270,00 | 270,00 | -1.10%    |
| SOJ052010   | 246,40       | 245,60 | 245,60 | 246,00   | 244,50 | 244,80 | 245,60    | 243,50 | 245,60 | 242,50                       | 239,50 | 240,00 | 239,30   | 238,20 | 239,30 | -1.89%    |
| 1.013.127 Volumen semanal de contratos (futuros + opciones en piso y electrónico) |              |        |        |          |        |        | 1.792.657 |        |        | Interés abierto en contratos |        |        |          |        |        |           |



**MATBA. Ajuste de la Operatoria en dólares**

| Posición             | Volumen Sem. | Open Interest | En tonelada |          |          |          |          |        | var.sem. |
|----------------------|--------------|---------------|-------------|----------|----------|----------|----------|--------|----------|
|                      |              |               | 04/01/10    | 05/01/10 | 06/01/10 | 07/01/10 | 08/01/10 |        |          |
| TRIGO B.A. 01/2010   | 1.712        | 141           | 137,00      | 135,20   | 135,00   | 135,00   | 136,00   | -0,73% |          |
| TRIGO B.A. 02/2010   | 25           | 10            |             | 142,00   | 142,00   | 143,00   | 142,00   |        |          |
| TRIGO B.A. 03/2010   | 5.060        | 1.015         | 150,50      | 149,00   | 147,70   | 146,30   | 147,30   | -0,81% |          |
| TRIGO B.A. 05/2010   | 177          | 36            | 156,00      | 154,50   | 154,50   | 152,50   | 151,50   | -0,66% |          |
| TRIGO B.A. 07/2010   | 2.073        | 414           | 160,00      | 158,80   | 158,00   | 155,50   | 156,50   | -1,76% |          |
| TRIGO B.A. 01/2011   | 274          | 63            | 154,50      | 154,50   | 154,00   | 153,50   | 153,50   |        |          |
| TRIGO I.W. 01/2010   | 233          | 43            | 107,00      | 106,00   | 106,00   | 106,00   | 106,00   | 0,47%  |          |
| TRIGO Q.Q. 01/2010   | 312          | 5             | 105,00      | 103,00   | 101,00   | 101,00   | 101,00   | -2,88% |          |
| TRIGO Q.Q. 03/2010   | 27           | 9             | 98,50       | 98,00    | 98,00    | 98,00    | 98,00    | -0,51% |          |
| MAIZ ROS 01/2010     | 12           | 2             | 132,00      | 135,00   | 137,00   | 137,00   | 137,00   | 4,18%  |          |
| MAIZ ROS 04/2010     | 8.629        | 1.712         | 121,00      | 121,00   | 121,00   | 119,50   | 119,00   | -0,83% |          |
| MAIZ ROS 07/2010     | 254          | 68            | 123,00      | 123,00   | 125,00   | 123,00   | 123,20   | 0,57%  |          |
| GIRASOL I.W. 03/2010 | 10           | 2             | 100,00      | 100,00   | 100,00   | 100,00   | 100,00   |        |          |
| GIRASOL ROS 03/2010  | 65           | 13            | 258,00      | 258,00   | 258,00   | 258,00   | 258,00   |        |          |
| SOJA I.W. 05/2010    | 210          | 42            | 104,00      | 104,00   | 104,00   | 104,00   | 104,00   |        |          |
| SOJA Q.Q. 05/2010    | 1.230        | 246           | 98,00       | 98,00    | 98,00    | 98,00    | 98,00    |        |          |
| SOJA ROS 01/2010     | 4.516        | 748           | 276,00      | 276,50   | 278,00   | 273,50   | 271,00   | -1,28% |          |
| SOJA ROS 05/2010     | 51.037       | 10.317        | 245,60      | 245,10   | 245,00   | 239,10   | 237,70   | -2,98% |          |
| SOJA ROS 07/2010     | 939          | 188           | 250,00      | 249,50   | 249,00   | 243,50   | 242,00   | -2,93% |          |
| SOJA ROS 11/2010     | 63           | 18            | 257,50      | 256,50   | 258,00   | 252,50   | 250,00   | -2,72% |          |
| SOJA ROS 05/2011     | 5            | 1             | 235,00      | 235,00   | 237,00   | 237,00   | 237,00   | 0,85%  |          |
| SOJA VIL 05/2010     | 1.385        | 277           | 86,50       | 86,50    | 86,50    | 86,50    | 86,50    |        |          |
| SOJA DAI 05/2010     | 760          | 152           | 87,50       | 87,50    | 87,50    | 87,50    | 87,50    |        |          |

**MATBA. Ajuste de la Operatoria en pesos**

| Posición               | Vol. Sem. | Open Interest | En tonelada |          |          |          |          |        | var.sem. |
|------------------------|-----------|---------------|-------------|----------|----------|----------|----------|--------|----------|
|                        |           |               | 04/01/10    | 05/01/10 | 06/01/10 | 07/01/10 | 08/01/10 |        |          |
| Trigo BA Inm./Disp     |           |               | 525,00      | 513,00   | 513,00   | 513,00   | 517,00   | -1,52% |          |
| Maiz BA Inmed.         |           |               | 500,00      | 510,00   | 522,00   | 522,00   | 522,00   | 4,40%  |          |
| Maiz BA Disponible     |           |               | 500,00      | 510,00   | 522,00   | 522,00   | 522,00   | 4,40%  |          |
| Soja Ros Inm/Disp.     |           |               | 1.035,00    | 1.040,00 | 1.050,00 | 1.035,00 | 1.030,00 | -0,48% |          |
| Soja Fáb. Ros Inm/Disp |           |               | 1.035,00    | 1.040,00 | 1.050,00 | 1.035,00 | 1.030,00 | -0,48% |          |

**MATBA. Operaciones en dólares**

| Posición           | 04/01/10 |       |        | 05/01/10 |       |        | 06/01/10 |       |        | 07/01/10 |       |        | 08/01/10 |       |        | var. sem. |
|--------------------|----------|-------|--------|----------|-------|--------|----------|-------|--------|----------|-------|--------|----------|-------|--------|-----------|
|                    | máx      | mín   | última | máx      | mín   | última | máx      | mín   | última | máx      | mín   | última | máx      | mín   | última |           |
| TRIGO B.A. 01/2010 | 138,0    | 134,0 | 136,0  | 137,0    | 135,0 | 135,0  | 135,0    | 134,9 | 134,9  | 135,0    | 134,0 | 135,0  | 136,0    | 134,0 | 136,0  |           |
| TRIGO B.A. 02/2010 |          |       |        | 142,0    | 142,0 | 142,0  | 142,0    | 142,0 | 142,0  |          |       |        |          |       |        |           |
| TRIGO B.A. 03/2010 | 151,0    | 148,0 | 149,0  | 149,5    | 148,3 | 148,3  | 149,0    | 147,3 | 147,4  | 147,0    | 146,0 | 146,3  | 147,3    | 145,5 | 147,3  |           |
| TRIGO B.A. 05/2010 |          |       |        | 154,5    | 154,5 | 154,5  | 154,5    | 154,5 | 154,5  |          |       |        |          |       |        |           |
| TRIGO B.A. 07/2010 |          |       |        | 159,2    | 158,5 | 158,5  | 158,0    | 157,0 | 157,5  | 155,5    | 155,0 | 155,5  |          |       |        |           |
| TRIGO B.A. 01/2011 |          |       |        | 154,5    | 154,0 | 154,0  | 154,5    | 154,0 | 154,0  | 153,5    | 153,5 | 153,5  | 153,5    | 153,5 | 153,5  |           |
| TRIGO Q.Q. 01/2010 | 105,0    | 104,9 | 104,9  | 103,0    | 103,0 | 103,0  | 100,0    | 100,0 | 100,0  | 100,0    | 100,0 | 100,0  |          |       |        |           |
| TRIGO Q.Q. 03/2010 |          |       |        | 98,0     | 98,0  | 98,0   | 98,0     | 98,0  | 98,0   | 98,0     | 98,0  | 98,0   |          |       |        |           |
| MAIZ ROS 04/2010   | 121,5    | 121,5 | 121,5  | 121,0    | 121,0 | 121,0  | 121,0    | 120,0 | 121,0  | 119,0    | 119,0 | 119,0  | 120,0    | 119,0 | 119,0  |           |
| MAIZ ROS 07/2010   |          |       |        | 125,0    | 125,0 | 125,0  | 125,0    | 123,5 | 125,0  | 123,5    | 123,0 | 123,0  | 124,0    | 124,0 | 124,0  |           |
| SOJA Q.Q. 05/2010  |          |       |        |          |       |        |          |       |        |          |       |        | 98,0     | 98,0  | 98,0   |           |
| SOJA ROS 01/2010   | 276,1    | 275,5 | 276,1  | 277,1    | 275,0 | 277,1  | 278,0    | 277,0 | 277,5  | 276,5    | 273,0 | 273,0  |          |       |        |           |
| SOJA ROS 05/2010   | 249,0    | 244,9 | 245,0  | 246,2    | 243,5 | 245,0  | 245,1    | 243,1 | 244,5  | 243,0    | 239,0 | 239,1  | 238,4    | 236,5 | 237,7  | -3,0%     |
| SOJA ROS 07/2010   | 250,0    | 249,4 | 249,4  | 249,5    | 249,5 | 249,5  | 249,0    | 249,0 | 249,0  | 243,8    | 243,5 | 243,8  |          |       |        |           |
| SOJA ROS 11/2010   |          |       |        |          |       |        | 258,0    | 257,5 | 258,0  |          |       |        | 250,0    | 250,0 | 250,0  |           |

### Cálculo del Precio FAS Teórico a partir del FOB

| embarque                       |          | 04/10/10 | 05/10/10 | 06/10/10 | 07/10/10 | 08/10/10 | sem.ant. | var.sem. |
|--------------------------------|----------|----------|----------|----------|----------|----------|----------|----------|
| <b>Trigo Up River</b>          |          |          |          |          |          |          |          |          |
| Precio FOB                     | Spot     | 230,00   | 232,00   | 232,00   | 232,00   | 232,00   | 230,00   | 0,87%    |
| Precio FAS                     |          | 165,66   | 167,21   | 167,17   | 167,11   | 167,15   | 165,62   | 0,92%    |
| Precio FOB                     | Ene'10   | 241,50   | 240,00   | v 240,00 | 240,00   | v 243,00 | 244,00   | -0,41%   |
| Precio FAS                     |          | 177,16   | 175,21   | 175,17   | 175,11   | 178,15   | 179,62   | -0,82%   |
| Precio FOB                     | Feb'10   | v 244,00 | v 244,00 | v 240,00 | 240,00   | v 240,00 | v 244,00 | -1,64%   |
| Precio FAS                     |          | 179,66   | 179,21   | 175,17   | 175,11   | 175,15   | 179,62   | -2,49%   |
| <b>Maíz Up River</b>           |          |          |          |          |          |          |          |          |
| Precio FOB                     | Spot     | 185,00   | 185,00   | 192,00   | 190,00   | 192,00   | 185,00   | 3,78%    |
| Precio FAS                     |          | 139,00   | 139,00   | 144,62   | 142,81   | 144,48   | 138,97   | 3,96%    |
| Precio FOB                     | Ene'10   | 185,23   | 192,02   | 193,60   | 191,92   | 193,30   | 184,15   | 4,97%    |
| Precio FAS                     |          | 139,23   | 146,02   | 146,21   | 144,73   | 145,78   | 138,12   | 5,55%    |
| Precio FOB                     | Mar'10   | v 182,57 | v 182,67 | 179,92   | 179,33   | 181,39   | v180,50  | 0,49%    |
| Precio FAS                     |          | 136,57   | 136,67   | 132,53   | 132,13   | 133,87   | 134,48   | -0,45%   |
| Precio FOB                     | Abr'10   | v 178,63 | v 178,73 | v 179,91 | v 178,73 | v 182,37 | v 177,75 | 2,60%    |
| Precio FAS                     |          | 132,64   | 132,73   | 132,53   | 131,54   | 134,86   | 131,72   | 2,38%    |
| <b>Sorgo Up River</b>          |          |          |          |          |          |          |          |          |
| Precio FOB                     | Spot     | 164,00   | 164,00   | 169,00   | 167,00   | 169,00   | 164,00   | 3,05%    |
| Precio FAS                     |          | 123,18   | 123,18   | 127,19   | 125,57   | 127,18   | 123,18   | 3,25%    |
| Precio FOB                     | Ene'10   | v 154,92 | v 155,01 | v 156,19 | v 154,52 | v 158,66 | v 153,05 | 3,67%    |
| Precio FAS                     |          | 114,10   | 114,19   | 114,39   | 113,10   | 116,84   | 112,23   | 4,11%    |
| Precio FOB                     | Ab/My'10 | v 164,86 | v 164,95 | v 162,20 | v 160,62 | v 162,69 | v 162,79 | -0,06%   |
| Precio FAS                     |          | 124,04   | 124,13   | 120,39   | 119,20   | 120,87   | 121,97   | -0,90%   |
| <b>Soja Up River / del Sur</b> |          |          |          |          |          |          |          |          |
| Precio FOB                     | Spot     | 454,00   | 454,00   | 454,00   | 414,00   | 412,00   | 449,00   | -8,24%   |
| Precio FAS                     |          | 281,72   | 281,72   | 281,67   | 255,63   | 254,59   | 278,56   | -8,60%   |
| Precio FOB                     | My/Jn'10 | 392,62   | 393,90   | 392,89   | 381,41   | 380,40   | 389,22   | -2,27%   |
| Precio FAS                     |          | 241,84   | 243,10   | 242,44   | 235,15   | 234,33   | 240,19   | -2,44%   |
| Precio FOB                     | Jun'10   | 392,99   | 394,08   | 393,26   | 381,96   | 380,95   | 389,95   | -2,31%   |
| Precio FAS                     |          | 242,21   | 243,28   | 242,81   | 235,71   | 234,89   | 240,93   | -2,51%   |
| Precio FOB                     | Jul'10   | v 396,47 | v 397,02 | 394,73   | 383,43   | 382,42   | v 393,07 | -2,71%   |
| Precio FAS                     |          | 245,70   | 246,22   | 244,28   | 237,18   | 236,36   | 244,05   | -3,15%   |
| <b>Girasol Ptos del Sur</b>    |          |          |          |          |          |          |          |          |
| Precio FOB                     | Spot     | 370,00   | 370,00   | 370,00   | 370,00   | 370,00   | 370,00   |          |
| Precio FAS                     |          | 202,45   | 201,96   | 202,11   | 201,90   | 200,99   | 202,48   | -0,74%   |

Los precios están expresados en dólares por tonelada. Spot: fuente SAGPyA

### Tipo de cambio de referencia

|                           |           | 04/10/10 | 05/10/10 | 06/10/10 | 07/10/10 | 08/10/10 | var.sem. | 30/09/10 |
|---------------------------|-----------|----------|----------|----------|----------|----------|----------|----------|
| Tipo de cambio            | cprdr     | 3,7580   | 3,7590   | 3,7700   | 3,7550   | 3,7580   | -0,05%   | 3,7600   |
|                           | vndr      | 3,7980   | 3,7990   | 3,8100   | 3,7950   | 3,7980   | -0,05%   | 3,8000   |
| Producto                  | Der. Exp. |          |          |          |          |          |          |          |
| Trigo                     | 23,0      | 2,8937   | 2,8944   | 2,9029   | 2,8914   | 2,8937   | -0,05%   | 2,8952   |
| Maíz                      | 20,0      | 3,0064   | 3,0072   | 3,0160   | 3,0040   | 3,0064   | -0,05%   | 3,0080   |
| Demás cereales            | 20,0      | 3,0064   | 3,0072   | 3,0160   | 3,0040   | 3,0064   | -0,05%   | 3,0080   |
| Habas de soja             | 35,0      | 2,4427   | 2,4434   | 2,4505   | 2,4408   | 2,4427   | -0,05%   | 2,4440   |
| Semilla de girasol        | 32,0      | 2,5554   | 2,5561   | 2,5636   | 2,5534   | 2,5554   | -0,05%   | 2,5568   |
| Resto semillas oleagin.   | 23,5      | 2,8749   | 2,8756   | 2,8841   | 2,8726   | 2,8749   | -0,05%   | 2,8764   |
| Harina y Pellets de Trigo | 13,0      | 3,2695   | 3,2703   | 3,2799   | 3,2669   | 3,2695   | -0,05%   | 3,2712   |
| Harina y Pellets Soja     | 32,0      | 2,5554   | 2,5561   | 2,5636   | 2,5534   | 2,5554   | -0,05%   | 2,5568   |
| Harina y pellets girasol  | 30,0      | 2,6306   | 2,6313   | 2,6390   | 2,6285   | 2,6306   | -0,05%   | 2,6320   |
| Resto Harinas y Pellets   | 30,0      | 2,6306   | 2,6313   | 2,6390   | 2,6285   | 2,6306   | -0,05%   | 2,6320   |
| Aceite de soja            | 32,0      | 2,5554   | 2,5561   | 2,5636   | 2,5534   | 2,5554   | -0,05%   | 2,5568   |
| Aceite de girasol         | 30,0      | 2,6306   | 2,6313   | 2,6390   | 2,6285   | 2,6306   | -0,05%   | 2,6320   |
| Resto Aceites Oleaginos.  | 30,0      | 2,6306   | 2,6313   | 2,6390   | 2,6285   | 2,6306   | -0,05%   | 2,6320   |

PRECIOS INTERNACIONALES

**Trigo**

Dólares por tonelada

|                    | SAGPyA(1)   | FOB Arg: Up River |         | FOB Golfo de México(2) |        |        |        |        |        |
|--------------------|-------------|-------------------|---------|------------------------|--------|--------|--------|--------|--------|
|                    | Emb.cercano | Ene-10            | Feb-10  | Ene-10                 | Feb-10 | Mar-10 | Abr-10 | May-10 | Jun-10 |
| Promedio octubre   | 217,10      | 216,10            |         | 222,48                 | 217,16 | 216,10 | 217,38 | 219,59 | 221,88 |
| Promedio noviembre | 216,81      | 217,90            | 215,00  | 235,48                 | 237,14 | 238,80 | 234,68 | 236,45 | 238,29 |
| Promedio diciembre | 229,68      | 240,05            | 241,03  | 222,87                 | 224,26 | 224,83 | 223,55 | 224,03 | 226,14 |
| Semana anterior    | 230,00      | 244,00            | v244,00 | 224,60                 | 224,60 | 224,60 | 222,70 | 220,67 | 218,83 |
| 04/01              | 230,00      | 241,50            | v244,00 | 228,00                 | 229,90 | 229,90 | 228,00 | 226,29 | 224,45 |
| 05/01              | 232,00      | 240,00            | v244,00 | 226,60                 | 228,40 | 228,40 | 226,60 | 224,82 | 222,98 |
| 06/01              | 232,00      | v240,00           | v240,00 | 230,50                 | 231,30 | 232,00 | 232,80 | 233,60 | 230,19 |
| 07/01              | 232,00      | 240,00            | 240,00  | 226,80                 | 227,50 | 228,20 | 229,00 | 229,70 | 226,44 |
| 08/01              | 232,00      | 243,00            | 240,00  | 234,52                 | 235,26 | 235,99 | 236,91 | 237,64 |        |
| Variación semanal  | 0,87%       | -0,41%            | -1,64%  | 4,42%                  | 4,75%  | 5,07%  | 6,38%  | 7,69%  |        |

**Chicago Board of Trade(3)**

|                    | Mar-10 | May-10 | Jul-10 | Sep-10 | Dic-10 | Mar-11 | May-11 | Jul-11 | Sep-11 |
|--------------------|--------|--------|--------|--------|--------|--------|--------|--------|--------|
| Promedio octubre   | 189,45 | 194,02 | 198,12 | 203,28 | 211,86 | 218,29 | 222,30 | 226,78 | 230,84 |
| Promedio noviembre | 205,86 | 210,47 | 214,40 | 220,12 | 227,31 | 232,22 | 234,72 | 238,15 | 241,87 |
| Promedio diciembre | 199,17 | 204,02 | 207,94 | 213,17 | 221,76 | 228,57 | 231,00 | 234,89 | 239,31 |
| Semana anterior    | 198,97 | 203,93 | 207,97 | 213,21 | 221,57 | 229,47 | 232,78 | 237,19 | 242,05 |
| 04/01              | 204,94 | 209,72 | 213,76 | 218,72 | 226,99 | 234,71 | 237,64 | 242,05 | 246,83 |
| 05/01              | 203,20 | 207,79 | 211,46 | 216,42 | 224,60 | 232,32 | 235,07 | 238,93 | 243,89 |
| 06/01              | 208,43 | 213,03 | 216,61 | 221,48 | 229,65 | 237,28 | 240,03 | 243,89 | 249,40 |
| 07/01              | 204,94 | 209,44 | 213,12 | 218,17 | 226,25 | 234,52 | 237,28 | 241,14 | 246,65 |
| 08/01              | 208,89 | 213,39 | 216,98 | 222,12 | 230,57 | 238,84 | 241,32 | 244,99 | 250,14 |
| Variación semanal  | 4,99%  | 4,64%  | 4,33%  | 4,18%  | 4,06%  | 4,08%  | 3,67%  | 3,29%  | 3,34%  |

**Kansas City Board of Trade(4)**

|                    | Sep-09 | Dic-09 | Mar-10 | May-10 | Jul-10 | Sep-10 | Dic-10 | Mar-11 | Jul-11 |
|--------------------|--------|--------|--------|--------|--------|--------|--------|--------|--------|
| Promedio octubre   |        | 186,45 | 192,23 | 196,42 | 200,61 | 204,88 | 211,39 |        | 223,55 |
| Promedio noviembre |        | 198,31 | 204,21 | 208,47 | 212,83 | 217,16 | 223,87 |        | 234,22 |
| Promedio diciembre |        | 194,48 | 196,49 | 200,76 | 205,17 | 209,58 | 216,48 |        | 227,26 |
| Semana anterior    |        |        | 197,04 | 201,27 | 205,68 | 209,99 | 216,98 |        | 229,47 |
| 04/01              |        |        | 202,37 | 206,60 | 211,10 | 215,41 | 222,21 |        | 234,71 |
| 05/01              |        |        | 200,90 | 205,13 | 209,54 | 213,85 | 220,65 |        | 233,14 |
| 06/01              |        |        | 205,95 | 210,09 | 214,50 | 218,81 | 225,61 |        | 238,01 |
| 07/01              |        |        | 202,19 | 206,23 | 210,64 | 214,86 | 221,75 |        | 234,06 |
| 08/01              |        |        | 205,77 | 209,90 | 214,13 | 218,35 | 225,06 |        | 237,64 |
| Variación semanal  |        |        | 4,43%  | 4,29%  | 4,11%  | 3,98%  | 3,73%  |        | 3,56%  |

(1) Precios índices y/o FOB mínimos fijados por la SAGPyA. La referencia D.mes o H.mes significa que el embarque es desde el mes que se detalle o hasta el mes mencionado.

(2) Precios FOB de EE.UU. sobre Puertos Golfo de México. (3) Trigo N° 2 blando colorado estadounidense, entregado en depósitos autorizados de Chicago. (4) Colorado duro de invierno.

PRECIOS INTERNACIONALES

**Sorgo**

Dólares por tonelada

|                    | SAGPyA(1) | FOB Arg. |         |        |         | FOB Golfo de México(2) |        |        |        |
|--------------------|-----------|----------|---------|--------|---------|------------------------|--------|--------|--------|
|                    | Emb cerc  | Dic-09   | Ene-10  | Feb-10 | Abr-10  | Ago-09                 | Sep-09 | Oct-09 | Nov-09 |
| Promedio octubre   | 144,52    | 150,12   | 152,59  | 152,59 | 155,62  |                        | 137,80 | 151,01 | 151,35 |
| Promedio noviembre | 156,57    | 143,89   | 158,56  | 158,56 | 152,77  |                        |        |        | 158,07 |
| Promedio diciembre | 158,58    | 146,73   |         |        | 159,58  |                        |        |        |        |
| Semana anterior    | 164,00    |          | v153,05 |        | v162,79 |                        |        |        |        |
| 04/01              | 164,00    |          | v154,92 |        | v164,86 |                        |        |        |        |
| 05/01              | 164,00    |          | v155,01 |        | v164,95 |                        |        |        |        |
| 06/01              | 169,00    |          | v156,19 |        | v162,20 |                        |        |        |        |
| 07/01              | 167,00    |          | v154,52 |        | v160,62 |                        |        |        |        |
| 08/01              | 169,00    |          | v158,66 |        | v162,69 |                        |        |        |        |
| Variación semanal  | 3,05%     |          | 3,67%   |        | -0,06%  |                        |        |        |        |

**Maíz**

Dólares por tonelada

|                    | SAGPyA(1) | FOB Arg-Up river |         |         | FOB Golfo de México(2) |        |        |        |        |
|--------------------|-----------|------------------|---------|---------|------------------------|--------|--------|--------|--------|
|                    | Emb cerc  | Ene-10           | Mar-10  | Abr-10  | Ene-10                 | Feb-10 | Mar-10 | Abr-10 | May-10 |
| Promedio octubre   | 172,33    |                  |         | 172,60  | 180,28                 | 181,52 | 178,63 | 173,61 | 170,94 |
| Promedio noviembre | 175,24    | 178,72           | 182,25  | 176,02  | 191,56                 | 192,51 | 188,04 | 177,17 | 169,04 |
| Promedio diciembre | 176,32    | 176,39           | 176,24  | 173,05  | 179,87                 | 180,89 | 180,89 | 178,41 | 176,63 |
| Semana anterior    | 185,00    | 184,15           | v180,50 | v177,75 | 190,04                 | 189,20 | 188,40 | 188,70 | 189,50 |
| 04/01              | 185,00    | 185,23           | v182,57 | v178,63 | 196,06                 | 193,10 | 190,40 | 190,80 | 191,60 |
| 05/01              | 185,00    | 192,02           | v182,67 | v178,73 | 195,75                 | 193,20 | 190,80 | 190,90 | 191,70 |
| 06/01              | 192,00    | 193,60           | 179,92  | v179,91 | 197,33                 | 194,80 | 192,40 | 192,50 | 193,30 |
| 07/01              | 190,00    | 191,92           | 179,33  | v178,73 | 195,64                 | 193,10 | 190,70 | 190,90 | 191,70 |
| 08/01              | 192,00    | 193,30           | 181,39  | v182,37 |                        | 199,30 | 196,94 | 196,35 | 197,14 |
| Variación semanal  | 3,78%     | 4,97%            | 0,49%   | 2,60%   |                        | 5,34%  | 4,53%  | 4,05%  | 4,03%  |

**Chicago Board of Trade(5)**

|                    | Mar-10 | May-10 | Jul-10 | Sep-10 | Dic-10 | Mar-11 | May-11 | Jul-11 | Sep-11 |
|--------------------|--------|--------|--------|--------|--------|--------|--------|--------|--------|
| Promedio octubre   | 151,26 | 154,65 | 157,64 | 159,96 | 162,66 | 166,57 | 169,07 | 171,64 | 167,98 |
| Promedio noviembre | 159,42 | 163,31 | 166,59 | 169,20 | 172,08 | 175,78 | 178,09 | 180,36 | 178,29 |
| Promedio diciembre | 158,44 | 162,59 | 166,18 | 168,56 | 171,14 | 174,98 | 177,47 | 179,65 | 177,02 |
| Semana anterior    | 163,18 | 167,02 | 170,47 | 172,24 | 173,52 | 177,06 | 179,42 | 181,59 | 178,24 |
| 04/01              | 164,76 | 168,79 | 172,04 | 173,62 | 175,29 | 178,73 | 181,19 | 183,16 | 179,62 |
| 05/01              | 164,86 | 168,89 | 172,24 | 173,91 | 175,29 | 178,93 | 181,19 | 183,46 | 180,01 |
| 06/01              | 166,04 | 170,07 | 173,52 | 175,09 | 176,67 | 180,41 | 182,77 | 184,84 | 181,39 |
| 07/01              | 164,36 | 168,50 | 171,94 | 173,22 | 174,60 | 178,34 | 180,70 | 182,77 | 179,32 |
| 08/01              | 166,53 | 170,56 | 173,91 | 175,49 | 176,76 | 180,31 | 182,67 | 184,64 | 181,69 |
| Variación semanal  | 2,05%  | 2,12%  | 2,02%  | 1,89%  | 1,87%  | 1,83%  | 1,81%  | 1,68%  | 1,93%  |

(1) Precios índices y/o FOB mínimos fijados por la SAGPyA. La referencia D.mes o H.mes significa que el embarque es desde el mes que se detalle y hasta el mes mencionado. (2) Precios FOB de EE.UU. sobre Puertos del Golfo de México. (5) maíz amarillo estadounidense, entrega en depósitos autorizados de Chicago.

PRECIOS INTERNACIONALES

**Complejo Girasol**

Dólares por tonelada

|                    | Semilla   |          | Pellets  |        | Aceite    |        |          |        |        |
|--------------------|-----------|----------|----------|--------|-----------|--------|----------|--------|--------|
|                    | SAGPyA(1) |          | FOB Arg. |        | SAGPyA(1) |        | FOB Arg. |        |        |
|                    | Emb cerc  | Emb cerc | Ene-10   | Feb-10 | Emb cerc  | Dic-09 | Ene-10   | Mar-10 | Abr-10 |
| Promedio octubre   | 313,81    | 138,43   | 140,00   |        | 774,05    | 762,42 |          | 805,47 |        |
| Promedio noviembre | 327,14    | 140,95   | 140,00   |        | 838,19    | 842,29 | 850,00   | 861,19 | 889,04 |
| Promedio diciembre | 370,00    | 160,00   |          | 145,79 | 905,47    | 889,12 | 883,33   | 905,53 | 909,61 |
| Semana anterior    | 370,00    | 160,00   |          | 140,00 | 910,00    | 885,00 | 885,00   | 897,50 | 900,00 |
| 04/01              | 370,00    | 160,00   |          | 140,00 | 920,00    |        | 902,50   | 907,50 | 912,50 |
| 05/01              | 370,00    | 160,00   |          | 160,00 | 920,00    |        | 900,00   | 902,50 | 910,00 |
| 06/01              | 370,00    | 160,00   |          | 172,50 | 920,00    |        | 900,00   | 902,50 | 910,00 |
| 07/01              | 370,00    | 160,00   |          | 172,50 | 910,00    |        | 897,50   | 900,00 | 900,00 |
| 08/01              | 370,00    | 160,00   |          | 172,50 | 910,00    |        | 897,50   | 895,00 | 895,00 |
| Var.semanal        | 0,00%     | 0,00%    |          | 23,21% | 0,00%     |        | 1,41%    | -0,28% | -0,56% |

**Rotterdam**

|                    | Pellets(6) |         |          |          | Aceite(9) |          |          |          |          |
|--------------------|------------|---------|----------|----------|-----------|----------|----------|----------|----------|
|                    | Nov-09     | Nv/En10 | Fb/Ab-10 | My/JI-10 | Ene-10    | En/Mr.10 | Ab/Jn.10 | Jl/St.10 | Oc/Dc.10 |
| Promedio octubre   | 184,46     | 207,42  |          |          |           | 866,02   | 888,86   | 925,00   |          |
| Promedio noviembre |            | 199,75  |          |          |           | 929,76   | 950,60   | 974,52   |          |
| Promedio diciembre |            |         | 212,43   | 211,46   |           | 980,48   | 1.002,38 | 1.027,98 | 1.045,42 |
| Semana anterior    |            |         | 208,03   | 208,03   |           | 975,00   | 990,00   | 1015,00  | 1035,00  |
| 04/01              |            |         |          |          |           | 990,00   | 1010,00  | 1035,00  |          |
| 05/01              |            |         |          |          |           | 1000,00  | 1010,00  | 1040,00  | 1065,00  |
| 06/01              |            |         |          |          |           |          | 1015,00  | 1040,00  | 1050,00  |
| 07/01              |            |         |          |          | 990,00    |          | 1010,00  | 1035,00  | 1050,00  |
| 08/01              |            |         |          |          | 980,00    |          | 1005,00  | 1030,00  | 1030,00  |
| Var.semanal        |            |         |          |          |           |          | 1,52%    | 1,48%    | -0,48%   |

**Soja**

Dólares por tonelada

|                    | SAGPyA(1) |        | FOB Arg.- UR/Sur |        |         | FOB Golfo de México(2) |        |        |        |
|--------------------|-----------|--------|------------------|--------|---------|------------------------|--------|--------|--------|
|                    | Emb cerc  | C.Nva  | May-10           | Jun-10 | Jul-10  | Ene-10                 | Feb-10 | Mar-10 | Abr-10 |
| Promedio octubre   | 422,38    | 353,05 | 351,52           |        |         | 395,16                 | 392,92 | 392,43 | 391,21 |
| Promedio noviembre | 439,29    | 375,57 | 373,11           | 383,17 | 386,21  | 405,39                 | 403,56 | 401,57 | 401,31 |
| Promedio diciembre | 447,53    | 387,53 | 386,92           | 387,31 | 390,49  | 410,92                 | 409,49 | 406,27 | 400,86 |
| Semana anterior    | 449,00    | 390,00 | 389,22           | 389,95 | √393,07 | 417,50                 | 412,80 | 409,20 | 400,49 |
| 04/01              | 454,00    | 395,00 | 392,62           | 392,99 | √396,47 | 421,00                 | 415,30 | 412,40 | 404,76 |
| 05/01              | 454,00    | 395,00 | 393,90           | 394,08 | √397,02 | 422,50                 | 418,00 | 416,50 | 410,52 |
| 06/01              | 454,00    | 394,00 | 392,89           | 393,26 | 394,73  | 421,70                 | 416,60 | 412,60 | 404,06 |
| 07/01              | 414,00    | 382,00 | 381,41           | 381,96 | 383,43  | 409,60                 | 405,60 | 400,80 | 391,34 |
| 08/01              | 412,00    | 382,00 | 380,40           | 380,95 | 382,42  |                        | 408,23 | 401,62 | 399,69 |
| Var.semanal        | -8,24%    | -2,05% | -2,27%           | -2,31% | -2,71%  |                        | -1,11% | -1,85% | -0,20% |

(1) Precios índices y/o FOB mínimos fijados por la SAGPyA. La referencia D.mes o H.mes significa que el embarque es desde el mes que se detalla y hasta el mes mencionado. (2) Precios FOB de EE.UU. sobre puertos del Golfo de México. (6) Origen argentino/uruguayo, CIF Rotterdam. (9) Crudo puesto en tanque en el noroeste de Europa.

PRECIOS INTERNACIONALES

**Soja**

Dólares por tonelada

|                    | <b>FOB Paranaguá, Br.</b> |        |        |        |         |        |         |        |         |
|--------------------|---------------------------|--------|--------|--------|---------|--------|---------|--------|---------|
|                    | Ago-09                    | Sep-09 | Nov-09 | Mar-10 | Mr/Ab10 | Abr-10 | Ab/My10 | May-10 | Jn/JI10 |
| Promedio octubre   |                           |        | 415,57 | 377,01 | 371,27  |        | 360,88  |        | 366,56  |
| Promedio noviembre |                           |        |        | 390,43 | 386,67  |        | 378,65  |        | 379,55  |
| Promedio diciembre |                           |        |        | 399,67 | 398,12  |        | 390,94  |        | 391,42  |
| Semana anterior    |                           |        |        | 400,69 | 398,49  |        | 392,24  |        | 392,89  |
| 04/01              |                           |        |        | 405,29 | 403,27  |        | 397,02  |        | 397,39  |
| 05/01              |                           |        |        | 406,39 | 404,09  | 397,66 |         | 396,93 | 397,94  |
| 06/01              |                           |        |        | 405,65 | 403,45  | 397,02 |         | 396,28 | 397,29  |
| 07/01              |                           |        |        | 395,37 | 393,53  | 385,44 |         | 384,34 | 385,63  |
| 08/01              |                           |        |        | 393,90 | 392,33  | 385,17 |         | 384,07 | 385,35  |
| Variación semanal  |                           |        |        | -1,70% | -1,54%  |        |         |        | -1,92%  |

**Chicago Board of Trade(8)**

|                    | Ene-10 | Mar-10 | May-10 | Jul-10 | Ago-10 | Sep-10 | Nov-10 | Ene-11 | Mar-11 |
|--------------------|--------|--------|--------|--------|--------|--------|--------|--------|--------|
| Promedio octubre   | 356,04 | 356,32 | 354,80 | 354,88 | 353,82 | 351,21 | 351,06 | 353,11 | 353,91 |
| Promedio noviembre | 371,69 | 373,64 | 374,09 | 375,67 | 375,06 | 371,56 | 370,02 | 371,90 | 373,71 |
| Promedio diciembre | 379,31 | 382,23 | 384,45 | 386,37 | 384,83 | 378,65 | 373,63 | 376,65 | 379,12 |
| Semana anterior    | 382,05 | 385,27 | 387,19 | 389,22 | 387,10 | 379,66 | 372,68 | 375,44 | 377,73 |
| 04/01              | 385,63 | 388,76 | 390,41 | 392,06 | 390,04 | 382,14 | 374,79 | 377,46 | 379,85 |
| 05/01              | 386,64 | 389,86 | 391,24 | 392,61 | 390,41 | 382,51 | 375,90 | 378,56 | 380,95 |
| 06/01              | 386,00 | 389,12 | 390,59 | 391,97 | 389,86 | 382,51 | 376,54 | 379,02 | 381,22 |
| 07/01              | 373,97 | 377,00 | 378,84 | 380,49 | 378,84 | 372,96 | 367,35 | 370,38 | 373,23 |
| 08/01              | 372,22 | 375,53 | 377,64 | 379,29 | 377,92 | 372,04 | 367,08 | 370,02 | 372,96 |
| Variación semanal  | -2,57% | -2,53% | -2,47% | -2,55% | -2,37% | -2,01% | -1,50% | -1,44% | -1,26% |

**Tokyo Grain Exchange**

|                    | <b>Transgénica(9)</b> |        |        |        |        | <b>No transgénica(10)</b> |        |        |        |
|--------------------|-----------------------|--------|--------|--------|--------|---------------------------|--------|--------|--------|
|                    | Feb-10                | Abr-10 | Jun-10 | Ago-10 | Oct-10 | Feb-10                    | Abr-10 | Jun-10 | Ago-10 |
| Promedio octubre   | 462,10                | 457,41 | 446,48 | 442,94 | 455,12 | 544,91                    | 544,72 | 533,54 | 538,21 |
| Promedio noviembre | 499,91                | 488,91 | 468,50 | 467,30 | 468,24 | 585,78                    | 571,13 | 546,25 | 555,32 |
| Promedio diciembre | 522,20                | 501,89 | 480,65 | 476,94 | 480,80 | 592,86                    | 566,98 | 549,07 | 550,18 |
| Semana anterior    | 510,11                | 492,68 | 474,82 | 466,49 | 469,95 | 594,09                    | 562,38 | 547,77 | 539,65 |
| 04/01              |                       |        |        |        |        |                           |        |        |        |
| 05/01              | 527,57                | 500,36 | 482,22 | 474,68 | 477,52 | 609,74                    | 575,00 | 564,40 | 548,01 |
| 06/01              | 528,12                | 499,06 | 487,07 | 475,19 | 478,43 | 608,27                    | 572,08 | 561,93 | 549,40 |
| 07/01              | 525,05                | 491,23 | 479,21 | 463,96 | 465,68 | 606,77                    | 572,30 | 559,09 | 543,84 |
| 08/01              | 529,48                | 493,28 | 482,04 | 464,54 | 466,70 | 613,65                    | 574,97 | 559,52 | 541,80 |
| Variación semanal  | 3,80%                 | 0,12%  | 1,52%  | -0,42% | -0,69% | 3,29%                     | 2,24%  | 2,14%  | 0,40%  |

(1) Precios índices y/o FOB mínimos fijados por SAGPyA. La referencia D,mes o H,mes significa que el embarque es desde el mes o hasta el mes que se detalla. (2) Precios FOB de Estados Unidos sobre Puertos del Golfo de México. (8) Soja origen EE.UU. entregada en depósitos autorizados de Chicago. (9) Y (10) Soja origen EE.UU. entregada en depósitos autorizados de Tokio, Kanagawa, Chiba y Saitama.

PRECIOS INTERNACIONALES

**Pellets de Soja**

Dólares por tonelada

|                    | Rotterdam(11) |        |        |        |         | Rotterdam(12) |         |        |         |
|--------------------|---------------|--------|--------|--------|---------|---------------|---------|--------|---------|
|                    | Ene-10        | Feb-10 | Mar-10 | Abr-10 | Oc/Dc10 | Ene-10        | En/Mr10 | Abr-10 | My/St10 |
| Promedio octubre   |               |        |        |        | 342,08  |               | 400,62  |        |         |
| Promedio noviembre |               |        |        | 360,50 | 351,75  |               | 404,15  | 350,17 | 345,20  |
| Promedio diciembre | 418,45        | 399,29 |        | 360,05 | 360,73  | 412,25        | 405,42  | 353,56 | 348,73  |
| Semana anterior    |               |        |        | 365,00 | 363,00  |               | 408,00  | 357,00 | 349,00  |
| 04/01              | 432,00        | 422,00 | 403,00 | 370,00 | 370,00  | 425,00        | 417,00  | 359,00 | 353,00  |
| 05/01              | 432,00        | 423,00 | 404,00 | 372,00 | 369,00  | 425,00        | 416,00  | 362,00 | 352,00  |
| 06/01              | 438,00        | 429,00 | 404,00 | 374,00 | 369,00  | 429,00        | 418,00  | 365,00 | 353,00  |
| 07/01              | 434,00        | 428,00 | 400,00 | 368,00 | 364,00  |               |         | 359,00 | 351,00  |
| 08/01              | 429,00        | 425,00 | 397,00 | 370,00 | 354,00  | 419,00        |         | 353,00 | 344,00  |
| Variación semanal  |               |        |        | 1,37%  | -2,48%  |               |         | -1,12% | -1,43%  |

|                    | SAGPyA(1) |        | FOB Arg. |        |         | FOB Brasil - Paranaguá |        |        |         |
|--------------------|-----------|--------|----------|--------|---------|------------------------|--------|--------|---------|
|                    | Emb cerc  | C.Nva  | Ene-10   | Feb-10 | My/St10 | Feb-10                 | Mar-10 | Abr-10 | Ab/St10 |
| Promedio octubre   | 379,38    | 294,71 |          |        | 297,70  |                        | 330,34 |        | 297,15  |
| Promedio noviembre | 385,71    | 308,14 | 385,85   |        | 308,94  | 355,79                 | 337,74 |        | 309,98  |
| Promedio diciembre | 376,53    | 318,11 | 380,02   |        | 313,86  | 357,76                 | 347,20 |        | 319,57  |
| Semana anterior    | 386,00    | 321,00 | 392,64   | 381,06 | 315,37  | 375,00                 | 356,81 |        |         |
| 04/01              | 378,00    | 321,00 | 383,93   | 382,27 | 313,49  | 377,87                 | 355,27 |        |         |
| 05/01              | 381,00    | 323,00 | 387,34   | 385,69 | 316,36  | 380,18                 | 358,69 |        | 316,36  |
| 06/01              | 382,00    | 321,00 | 386,02   | 384,37 | 315,48  | 383,27                 | 356,81 | 344,47 | 314,92  |
| 07/01              | 372,00    | 310,00 | 372,79   | 372,79 | 306,66  | 372,79                 | 347,99 | 327,16 | 304,45  |
| 08/01              | 373,00    | 311,00 | 376,43   | 376,21 | 307,76  | 378,42                 | 350,86 | 319,77 |         |
| Var.semanal        | -3,37%    | -3,12% | -4,13%   | -1,27% | -2,41%  | 0,91%                  | -1,67% |        |         |

**Harina de Soja**

Dólares por tonelada

|                    | Ene-10           | Mar-10 | May-10 | Jul-10 | Ago-10 | Sep-10 | Oct-10 | Dic-10 | Ene-11 |
|--------------------|------------------|--------|--------|--------|--------|--------|--------|--------|--------|
|                    | Promedio octubre | 317,40 | 314,08 | 310,28 | 309,94 | 309,75 | 308,54 | 305,38 | 305,62 |
| Promedio noviembre | 328,54           | 324,56 | 322,66 | 323,50 | 323,36 | 322,17 | 318,29 | 318,90 | 319,10 |
| Promedio diciembre | 340,86           | 335,79 | 333,06 | 334,08 | 333,11 | 329,03 | 321,12 | 320,20 | 321,02 |
| Semana anterior    | 346,01           | 337,41 | 330,80 | 331,35 | 329,48 | 323,96 | 314,48 | 312,06 | 313,16 |
| 04/01              | 348,32           | 339,84 | 334,66 | 334,99 | 332,78 | 327,27 | 316,36 | 314,15 | 315,15 |
| 05/01              | 352,07           | 343,25 | 337,85 | 337,85 | 335,65 | 330,14 | 320,11 | 317,90 | 319,00 |
| 06/01              | 350,42           | 341,93 | 336,20 | 335,65 | 333,66 | 328,70 | 319,66 | 317,68 | 318,78 |
| 07/01              | 338,40           | 328,70 | 323,30 | 323,19 | 321,76 | 317,68 | 309,19 | 307,76 | 309,19 |
| 08/01              | 338,18           | 328,81 | 323,08 | 323,08 | 322,09 | 318,78 | 310,30 | 308,97 | 310,30 |
| Var.semanal        | -2,26%           | -2,55% | -2,33% | -2,50% | -2,24% | -1,60% | -1,33% | -0,99% | -0,92% |

(1) Precios índices y/o FOB mínimos fijados por la SAGPyA. La referencia D.mes o H.mes significa que el embarque es desde el mes que se delle y hasta el mes mencionado. (11) Origen Brasil puesto en Rotterdam. (12) Origen Argentina puesto en Rotterdam. (15) Origen estadounidense entregado en depósitos autorizados de Chicago.

## Aceite de Soja

|                    | SAGPyA (1) |         | Rotterdam (13) |        |         |        |         |         |         |
|--------------------|------------|---------|----------------|--------|---------|--------|---------|---------|---------|
|                    | Emb cerc   | C.Nueva | Nov-09         | Dic-09 | Dc/En10 | Ene-12 | En/Mr10 | Fb/Ab10 | My/Jl10 |
| Promedio octubre   | 809,95     | 796,67  | 878,08         |        | 892,85  |        | 928,78  | 897,43  |         |
| Promedio noviembre | 856,19     | 851,67  | 932,41         | 924,31 |         | 930,36 | 979,37  | 939,29  | 934,65  |
| Promedio diciembre | 865,89     | 864,16  |                |        |         | 933,32 |         | 939,08  | 945,23  |
| Semana anterior    | 864,00     | 861,00  |                |        |         |        |         | 944,03  | 944,03  |
| 04/01              | 890,00     | 894,00  |                |        |         |        |         |         |         |
| 05/01              | 890,00     | 892,00  |                |        |         |        |         | 970,18  | 970,18  |
| 06/01              | 894,00     | 892,00  |                |        |         |        |         | 968,58  | 968,58  |
| 07/01              | 880,00     | 875,00  |                |        |         | 952,88 |         | 960,04  | 960,04  |
| 08/01              | 872,00     | 867,00  |                |        |         |        |         | 957,67  | 957,67  |
| Var.semanal        | 0,93%      | 0,70%   |                |        |         |        |         | 1,44%   | 1,44%   |

### FOB Arg.

### FOB Brasil - Paranaguá

|                    | FOB Arg. |        |         | FOB Brasil - Paranaguá |        |        |        |         |         |
|--------------------|----------|--------|---------|------------------------|--------|--------|--------|---------|---------|
|                    | Ene-10   | Mar-10 | My/Jl10 | Ene-10                 | Feb-10 | Mar-10 | Abr-10 | Ab/My10 | My/Jl10 |
| Promedio octubre   | 817,90   |        | 794,25  | 806,26                 |        | 807,55 |        | 799,49  | 802,31  |
| Promedio noviembre | 862,90   |        | 851,33  | 880,88                 |        | 865,23 |        | 855,22  | 858,94  |
| Promedio diciembre | 862,05   | 858,16 | 859,57  | 859,35                 | 863,22 | 864,96 | 864,86 | 862,90  | 866,76  |
| Semana anterior    | 863,97   | 865,75 | 861,34  | 857,37                 | 867,95 | 866,85 |        | 864,42  | 866,85  |
| 04/01              | 894,85   | 890,44 | 888,01  | 887,35                 | 895,95 | 895,95 |        | 892,20  | 893,52  |
| 05/01              | 893,97   | 886,25 | 885,26  | 891,76                 | 890,66 | 890,66 |        | 887,79  | 889,12  |
| 06/01              | 895,51   | 885,59 | 884,71  | 890,00                 | 892,20 | 891,10 |        | 887,57  | 889,12  |
| 07/01              | 882,06   | 877,65 | 871,04  | 882,06                 | 878,75 | 880,96 | 880,74 |         | 875,45  |
| 08/01              | 869,05   | 868,83 | 862,88  |                        | 868,83 | 872,69 | 875,45 |         | 867,84  |
| Var.semanal        | 0,59%    | 0,36%  | 0,18%   |                        | 0,10%  | 0,67%  |        |         | 0,11%   |

### Chicago Board of Trade(14)

|                    | Ene-10           | Mar-10 | May-10 | Jul-10 | Ago-10 | Sep-10 | Oct-10 | Dic-10 | Ene-11 |
|--------------------|------------------|--------|--------|--------|--------|--------|--------|--------|--------|
|                    | Promedio octubre | 810,16 | 817,72 | 823,63 | 829,16 | 831,43 | 833,67 | 835,54 | 840,12 |
| Promedio noviembre | 863,67           | 872,06 | 878,51 | 884,61 | 886,82 | 888,84 | 890,16 | 893,86 | 898,38 |
| Promedio diciembre | 870,88           | 879,91 | 887,89 | 895,77 | 898,94 | 901,93 | 903,81 | 909,66 | 914,64 |
| Semana anterior    | 889,55           | 899,03 | 907,41 | 915,78 | 919,31 | 922,62 | 924,82 | 931,44 | 936,95 |
| 04/01              | 901,68           | 910,27 | 918,65 | 926,59 | 929,89 | 932,76 | 934,74 | 941,36 | 946,87 |
| 05/01              | 897,49           | 906,08 | 914,24 | 922,18 | 925,49 | 928,57 | 930,78 | 937,39 | 942,90 |
| 06/01              | 896,60           | 905,42 | 914,02 | 922,18 | 925,93 | 929,23 | 931,44 | 937,61 | 943,12 |
| 07/01              | 881,61           | 889,77 | 898,37 | 906,31 | 909,61 | 912,70 | 915,56 | 922,62 | 929,23 |
| 08/01              | 871,47           | 879,85 | 888,67 | 897,05 | 900,35 | 903,66 | 905,86 | 912,70 | 919,31 |
| Var.semanal        | -2,03%           | -2,13% | -2,07% | -2,05% | -2,06% | -2,05% | -2,05% | -2,01% | -1,88% |

(1) Precios índices y/o FOB mínimos fijados por la SAGPyA. La referencia D.mes o H.mes significa que el embarque es desde el mes que se detalla y hasta el mes mencionado. (13) Aceite Crudo Desgomado Holandés. (14) Origen Estadounidense, entregado en depósitos autorizados de Chicago.



**Situación en puertos argentinos al 05/01/10. Buques cargando y por cargar.**

En toneladas

| PUERTO / Terminal (Titular)                  | TRIGO   | MAÍZ    | SORGO  | SOJA   | PELLETS<br>SOJA | HARINA<br>SOJA | SUBPRO-<br>DUCTOS | ACEITE SOJA | Desde: 05/01/10   |                  | TOTAL     |
|--|---------|---------|--------|--------|-----------------|----------------|-------------------|-------------|-------------------|------------------|-----------|
|  |         |         |        |        |                 |                |                   |             | ACEITE<br>GIRASOL | OTROS<br>ACEITES |           |
|  |         |         |        |        |                 |                |                   |             | OTROS<br>PROD.    | Hasta: 02/02/10  |           |
| <b>DIAMANTE (Cargill SACI)</b>               |         |         |        |        |                 |                |                   |             |                   |                  |           |
| SANTA FE (Ente Adm. Pto. Santa Fe)           | 49.000  | 334.433 | 6.000  | 10.333 | 32.500          | 466.523        | 55.000            | 59.650      |                   |                  | 1.013.440 |
| SAN LORENZO                                  | 8.000   |         |        |        |                 | 26.000         |                   |             |                   |                  | 34.000    |
| Timbues - Dreyfus                            |         | 27.000  |        |        |                 | 119.190        | 26.000            |             |                   |                  | 172.190   |
| Terminal 6 (T6 S.A.)                         |         |         |        |        |                 |                |                   | 6.500       |                   |                  | 6.500     |
| Resinfor (T6 S.A.)                           |         |         |        |        |                 |                |                   | 16.650      |                   |                  | 124.650   |
| Quebracho (Cargill SACI)                     |         | 48.833  |        | 10.333 | 32.500          | 10.333         | 6.000             |             |                   |                  | 117.000   |
| Nidiera (Nidiera S.A.)                       | 15.000  | 24.000  |        |        |                 | 78.000         |                   |             |                   |                  | 25.000    |
| El Tránsito (Alfred C. Toepfer Int. S.A.)    | 25.000  | 25.000  |        |        |                 | 69.000         |                   | 24.500      |                   |                  | 159.000   |
| Pampa (Bunge Argentina S.A.)                 | 90.000  | 90.000  |        |        |                 |                |                   |             |                   |                  | 36.500    |
| Dempa (Bunge Argentina S.A.)                 | 12.000  |         |        |        |                 |                |                   |             |                   |                  | 139.600   |
| ACA SL (Asoc. Coop. Arg.)                    | 14.000  | 119.600 | 6.000  |        |                 |                |                   |             |                   |                  | 74.000    |
| Vicentin (Vicentin SAIC)                     |         |         |        |        |                 |                | 13.000            |             |                   |                  | 125.000   |
| San Benito                                   |         |         |        |        |                 | 61.000         |                   |             |                   |                  | 316.250   |
| ROSARIO                                      | 72.000  | 78.000  | 9.000  |        |                 | 103.000        | 10.000            | 12.000      |                   |                  | 131.500   |
| Ex Unidad 6 (Serv. Portuarios S.A.)          | 44.500  | 78.000  | 9.000  |        |                 | 104.650        | 35.600            | 17.000      |                   |                  | 83.650    |
| Villa Gobernador Galvez (Cargill SACI)       |         |         |        |        |                 |                |                   |             |                   |                  | 73.600    |
| Terminal Dreyfus Gral. Lagos (Louis Dreyfus) |         |         |        |        |                 | 66.650         | 35.600            | 17.000      |                   |                  | 27.500    |
| Arroyo Seco (Alfred C. Toepfer Int. S.A.)    | 27.500  |         |        |        |                 | 38.000         |                   |             |                   |                  |           |
| <b>VA. CONSTITUION</b>                       |         |         |        |        |                 |                |                   |             |                   |                  |           |
| SAN NICOLAS                                  |         |         |        |        |                 |                |                   |             |                   |                  |           |
| RAMALLO - Bunge Terminal                     |         | 21.000  |        |        |                 |                |                   |             |                   |                  | 32.000    |
| SAN PEDRO - Elevator Pier SA                 |         |         |        |        |                 |                |                   |             | 10.000            |                  | 32.000    |
| LIMA - Delta Dock                            |         |         |        |        |                 |                |                   |             | 10.000            |                  | 31.000    |
| ESCOBAR                                      |         |         |        |        |                 |                |                   |             |                   |                  | 21.000    |
| PARAMA GUJUZÚ                                |         |         |        |        |                 |                |                   |             |                   |                  | 203.150   |
| ZARATE                                       |         |         |        |        |                 |                |                   |             |                   |                  | 85.300    |
| Terminal Las Palmas                          |         |         |        |        |                 |                |                   |             |                   |                  | 26.250    |
| NECOCHEA                                     |         |         |        |        |                 |                |                   |             |                   |                  | 51.000    |
| Open Berth 1                                 |         |         |        |        |                 |                |                   |             |                   |                  | 40.600    |
| TOSA 4/5                                     |         |         |        |        |                 |                |                   |             |                   |                  |           |
| BAHIA BLANCA                                 |         |         |        |        |                 |                |                   |             |                   |                  |           |
| Terminal Bahía Blanca S.A.                   | 71.150  | 21.000  |        |        | 51.000          |                | 14.700            | 8.000       |                   |                  | 32.000    |
| L. Piedrabuena / Toepfer Terminal            | 30.000  | 55.300  |        |        |                 |                |                   |             |                   |                  | 32.000    |
| Galvan Terminal (OMHSA)                      | 26.250  | 55.300  |        |        |                 |                |                   |             |                   |                  | 31.000    |
| Cargill Terminal (Cargill SACI)              |         |         |        |        |                 |                |                   |             |                   |                  | 203.150   |
| TOTAL  | 192.150 | 488.733 | 15.000 | 10.333 | 83.500          | 571.173        | 105.300           | 84.650      | 13.000            | 32.000           | 1.595.840 |
| TOTAL UP-RIVER                               | 121.000 | 412.433 | 15.000 | 10.333 | 32.500          | 571.173        | 90.600            | 76.650      |                   |                  | 1.329.690 |
| NUEVA PALMIRA (Uruguay)                      | 25.000  |         |        |        |                 |                |                   |             |                   |                  | 25.000    |
| Navíos Terminal                              | 25.000  |         |        |        |                 |                |                   |             |                   |                  | 25.000    |

Elaborado sobre la base de datos de la agencia marítima NABSA. [www.nabsa.com.ar](http://www.nabsa.com.ar)

**Embarques de granos, harinas y aceites por puertos del Up River  
Mes de NOVIEMBRE de 2009**

| Terminal de embarque         | Maíz           | Sorgo         | Trigo          | Soja          | Lino Girasol | Moha Cebadas  | Mijo Canola | Varios         | Subtotal         | Aceites        | Subproductos     | Total            |
|------------------------------|----------------|---------------|----------------|---------------|--------------|---------------|-------------|----------------|------------------|----------------|------------------|------------------|
| Terminal de embarque         | 20.000         |               | 22.000         |               |              |               |             |                | 42.000           | 22.000         | 93.400           | 157.400          |
| Timbues - Dreyfus            |                |               |                |               |              |               |             |                | 13.842           |                |                  | 13.842           |
| Timbues - Noble              | 37.503         |               |                |               |              |               |             | 27.125         | 93.818           | 92.872         | 359.411          | 546.101          |
| Terminal 6                   | 29.190         |               |                | 3.002         |              |               |             |                | 32.824           | 54.194         | 289.730          | 376.748          |
| Quebracho                    | 25.541         | 22.000        |                |               |              |               |             | 10.500         | 47.541           | 25.024         | 82.279           | 154.844          |
| Nidera SA                    |                | 25.200        |                |               |              |               |             |                | 35.700           |                | 35.700           | 35.700           |
| Tránsito                     | 105.697        |               | 48.432         |               |              |               |             |                | 154.129          | 2.083          | 55.368           | 211.580          |
| Dempal/Pampa                 | 73.440         | 5.000         |                | 3.600         |              |               |             |                | 82.040           | 2.359          |                  | 84.399           |
| ACA                          |                |               |                |               |              |               |             | 48.252         | 48.252           |                | 230.536          | 278.788          |
| Vicentín                     |                |               |                |               |              |               |             | 16.200         | 16.200           | 50.600         | 224.922          | 291.722          |
| San Benito                   |                |               |                |               |              |               |             |                | 194.605          |                |                  | 194.605          |
| Planta Guide                 |                |               | 49.997         |               |              |               |             |                |                  | 35.705         | 139.091          | 174.796          |
| Sev. Portuarios-Term. 6 y 7  | 101.106        | 43.502        |                |               |              |               |             | 9.683          | 79.830           |                |                  | 79.830           |
| Villa Gob. Gálvez            | 27.202         |               | 42.945         |               |              |               |             | 20.726         | 109.666          | 19.378         | 165.610          | 294.654          |
| Punta Alvear                 | 76.940         |               | 12.000         |               |              |               |             |                | 113.099          |                |                  | 113.099          |
| Gral. Lagos                  | 36.910         |               |                | 34.510        |              | 41.679        |             |                |                  |                |                  |                  |
| Arroyo Seco                  |                |               |                |               |              |               |             |                |                  |                |                  |                  |
| Va. Constitución-Term. 1 y 2 |                |               |                |               |              |               |             |                |                  |                |                  |                  |
| Terminal San Nicolás         |                |               |                |               |              |               |             |                |                  |                |                  |                  |
| Bunge Ramallo                |                |               |                |               |              |               |             |                |                  |                |                  |                  |
| Terminal San Pedro           |                |               |                |               |              |               |             |                |                  | 14.000         | 46.701           | 60.701           |
| <b>Total</b>                 | <b>548.003</b> | <b>95.702</b> | <b>175.374</b> | <b>70.302</b> |              | <b>41.679</b> |             | <b>132.486</b> | <b>1.063.546</b> | <b>318.215</b> | <b>1.687.048</b> | <b>3.068.809</b> |

**Acumulado 2009 (enero/noviembre)**

| Terminal de embarque         | Maíz             | Sorgo            | Trigo            | Soja             | Lino Girasol | Moha Cebadas   | Mijo Canola  | Varios           | Subtotal          | Aceites          | Subproductos      | Total             |
|------------------------------|------------------|------------------|------------------|------------------|--------------|----------------|--------------|------------------|-------------------|------------------|-------------------|-------------------|
| Terminal de embarque         | 196.794          | 79.055           | 161.179          | 209.842          |              |                |              | 21.000           | 667.870           | 273.559          | 1.323.823         | 2.265.252         |
| Timbues - Noble              | 413.368          | 30.370           | 94.130           | 101.286          |              |                |              | 276.733          | 639.154           | 1.239.199        | 5.707.638         | 8.583.675         |
| Terminal 6                   | 718.555          | 65.444           | 253.160          | 301.263          | 21.505       |                |              |                  | 1.636.659         | 564.744          | 2.509.044         | 3.719.474         |
| Quebracho                    | 288.568          |                  | 145.650          | 208.128          | 3.340        |                |              |                  | 645.686           | 974.228          | 827.875           | 2.029.447         |
| Nidera SA                    | 535.099          | 48.598           | 278.672          | 104.676          |              | 7.183          |              | 61.725           | 974.228           | 197.231          | 184.287           | 917.571           |
| Tránsito                     | 157.040          | 168.112          | 103.882          | 45.294           |              |                |              | 11.000           | 738.967           | 183.244          | 1.458.349         | 2.380.560         |
| Dempal/Pampa                 | 570.096          | 30.075           | 123.296          | 4.500            |              |                |              | 30.081           | 1.670.731         | 8.359            |                   | 1.679.089         |
| ACA                          | 975.894          | 228.665          | 207.284          | 220.051          |              |                | 8.756        | 471.649          | 501.905           | 412.364          | 2.980.565         | 3.894.834         |
| Vicentín                     | 7.653            |                  |                  | 22.603           |              |                |              | 104.400          | 104.400           | 596.443          | 2.657.149         | 3.357.992         |
| San Benito                   |                  |                  |                  |                  |              |                |              | 6.000            | 6.000             | 61.043           |                   | 67.043            |
| Planta Guide                 |                  |                  | 158.198          |                  |              |                |              |                  | 1.483.069         |                  |                   | 1.483.069         |
| Sev. Portuarios-Term. 6 y 7  | 654.065          | 318.100          |                  | 352.706          |              |                |              | 201.874          | 1.480.863         | 608.685          | 2.564.864         | 3.173.549         |
| Villa Gob. Gálvez            | 464.527          | 59.140           | 321.549          | 433.774          |              |                |              | 181.577          | 908.260           | 409.632          | 1.806.750         | 1.480.863         |
| Punta Alvear                 | 560.618          |                  | 166.065          |                  |              |                |              |                  | 552.854           |                  |                   | 3.124.642         |
| Gral. Lagos                  | 192.325          |                  | 45.128           | 172.699          |              | 142.702        |              |                  | 107.398           |                  |                   | 552.854           |
| Arroyo Seco                  | 105.037          |                  | 2.361            |                  |              |                |              |                  | 129.810           |                  |                   | 129.810           |
| Va. Constitución-Term. 1 y 2 | 77.310           |                  | 52.500           |                  |              |                |              |                  | 536.215           |                  | 64.251            | 614.466           |
| Terminal San Nicolás         | 136.838          |                  | 148.872          | 250.505          |              |                |              |                  | 14.000            |                  |                   | 14.000            |
| Bunge Ramallo                | 45.082           |                  | 32.285           | 32.966           |              |                |              | 75.548           | 194.892           |                  |                   | 194.892           |
| Terminal San Pedro           |                  |                  |                  |                  |              |                |              |                  |                   |                  |                   |                   |
| <b>Total</b>                 | <b>6.098.868</b> | <b>1.027.559</b> | <b>2.294.211</b> | <b>2.460.293</b> | <b>3.340</b> | <b>158.896</b> | <b>8.756</b> | <b>1.441.586</b> | <b>13.515.014</b> | <b>4.795.848</b> | <b>22.084.594</b> | <b>40.395.636</b> |

Elaborado sobre base de datos proporcionados por empresas dueñas de las terminales. Varios contiene aveja, arroz, maíz colorado, maíz f/ini, maíz especial, cáñamo, biocombustibles y otros.

**Embarques de aceites, harinas y pellets por puertos del Up River**  
**Mes de NOVIEMBRE de 2009**

| Terminal de embarque  | Aceite algodón | Aceite girasol | Aceite lino    | Aceite soja | Aceite mani | Aceite maíz | Aceite cártamo | Aceite /1 Otros aceites | Total Aceites  | Pellets soja   | Harina soja      | Pellets girasol | Pellets mani | Pellets cáscara | /2 Otros Subprdr. | Total Subprod.   |
|-----------------------|----------------|----------------|----------------|-------------|-------------|-------------|----------------|-------------------------|----------------|----------------|------------------|-----------------|--------------|-----------------|-------------------|------------------|
| Timbúes - Dreyfus     |                |                | 22.000         |             |             |             |                |                         | 22.000         |                | 83.598           |                 |              | 9.802           |                   | 93.400           |
| Timbúes - Noble       |                |                |                |             |             |             |                |                         |                |                |                  |                 |              |                 |                   |                  |
| Terminal 6            |                |                | 92.872         |             |             |             |                |                         | 92.872         |                | 334.092          | 679             |              | 24.640          |                   | 359.411          |
| Quebracho             |                |                | 54.194         |             |             |             |                |                         | 54.194         | 212.157        | 77.380           |                 |              | 193             |                   | 289.730          |
| Nídera SA             | 2.500          |                | 22.524         |             |             |             |                |                         | 25.024         |                | 62.279           | 20.000          |              |                 |                   | 82.279           |
| Transito              |                |                |                |             |             |             |                |                         |                |                |                  |                 |              |                 |                   |                  |
| Dempal/Pampa          |                |                | 2.083          |             |             |             |                |                         | 2.083          |                | 46.116           |                 |              | 9.252           |                   | 55.368           |
| ACA                   | 1.859          | 500            |                |             |             |             |                |                         | 2.359          |                |                  |                 |              |                 |                   |                  |
| Vicentín              |                |                |                |             |             |             |                |                         |                |                | 222.536          |                 |              | 8.000           |                   | 230.536          |
| San Benito            |                | 900            | 49.700         |             |             |             |                |                         | 50.600         |                | 217.922          |                 |              | 7.000           |                   | 224.922          |
| Planta Guide          |                |                |                |             |             |             |                |                         |                |                |                  |                 |              |                 |                   |                  |
| Villa Gob. Gálvez     |                |                | 35.705         |             |             |             |                |                         | 35.705         |                | 120.850          |                 |              | 18.241          |                   | 139.091          |
| Punta Alvear          |                |                |                |             |             |             |                |                         |                |                |                  |                 |              |                 |                   |                  |
| Gral.Lagos            |                |                | 19.378         |             |             |             |                |                         | 19.378         | 33.380         | 118.130          |                 |              | 14.100          |                   | 165.610          |
| San Nicolás - Oficial |                |                |                |             |             |             |                |                         |                |                |                  |                 |              |                 |                   |                  |
| Bunge Ramallo         |                |                | 14.000         |             |             |             |                |                         | 14.000         |                | 46.701           |                 |              |                 |                   | 46.701           |
| Terminal San Pedro    |                |                |                |             |             |             |                |                         |                |                |                  |                 |              |                 |                   |                  |
| <b>Total</b>          | <b>1.859</b>   | <b>3.900</b>   | <b>312.456</b> |             |             |             |                |                         | <b>318.215</b> | <b>245.537</b> | <b>1.329.604</b> | <b>20.679</b>   |              | <b>91.228</b>   |                   | <b>1.687.048</b> |

**Acumulado 2009 (enero/noviembre)**

| Terminal de embarque  | Aceite algodón | Aceite girasol | Aceite lino      | Aceite soja | Aceite mani   | Aceite maíz   | Aceite cártamo | Aceite /1 Otros aceites | Total Aceites    | Pellets soja     | Harina soja       | Pellets girasol | Pellets mani | Pellets cáscara  | /2 Otros Subprdr. | Total Subprod.    |
|-----------------------|----------------|----------------|------------------|-------------|---------------|---------------|----------------|-------------------------|------------------|------------------|-------------------|-----------------|--------------|------------------|-------------------|-------------------|
| Timbúes - Dreyfus     |                |                | 273.559          |             |               |               |                |                         | 273.559          | 31.000           | 1.199.604         |                 |              | 93.219           |                   | 1.323.823         |
| Timbúes - Noble       |                |                |                  |             |               |               |                |                         |                  |                  |                   |                 |              |                  |                   |                   |
| Terminal 6            |                |                | 1.239.199        |             |               |               |                |                         | 1.239.199        |                  | 5.206.085         | 116.788         | 1.437        | 381.277          | 2.050             | 5.707.638         |
| Quebracho             |                |                | 564.744          |             |               |               |                |                         | 564.744          | 1.712.633        | 736.171           | 3.789           |              | 56.451           |                   | 2.509.044         |
| Nídera SA             | 84.334         |                | 133.636          |             |               | 9.374         |                |                         | 227.344          |                  | 650.864           | 149.630         |              | 27.381           |                   | 827.875           |
| Transito              | 5.000          |                | 192.231          |             |               |               |                |                         | 197.231          |                  | 172.394           |                 |              | 11.893           |                   | 184.287           |
| Dempal/Pampa          |                |                | 181.744          |             |               |               |                |                         | 183.244          |                  | 1.371.231         |                 |              | 87.118           |                   | 1.458.349         |
| ACA                   | 1.859          | 5.500          |                  |             |               |               | 1.000          |                         | 8.359            |                  |                   |                 |              |                  |                   |                   |
| Vicentín              |                | 212.873        |                  |             |               |               |                |                         | 412.364          | 47.135           | 2.548.038         | 231.087         |              | 154.305          |                   | 2.980.565         |
| San Benito            |                | 90.229         |                  |             |               | 4.278         |                |                         | 596.443          |                  | 2.536.336         |                 |              | 120.813          |                   | 2.657.149         |
| Planta Guide          |                | 730            |                  |             |               | 4.270         | 10.458         |                         | 6.1043           |                  |                   |                 |              |                  |                   |                   |
| Villa Gob. Gálvez     |                |                | 608.685          |             |               |               |                |                         | 608.685          |                  | 2.354.432         |                 |              | 210.432          |                   | 2.564.864         |
| Punta Alvear          |                |                |                  |             |               |               |                |                         |                  |                  |                   |                 |              |                  |                   |                   |
| Gral.Lagos            |                |                | 409.632          |             |               |               |                |                         | 409.632          | 242.520          | 1.469.446         |                 |              | 94.784           |                   | 1.806.750         |
| San Nicolás - Oficial |                |                |                  |             |               |               |                |                         |                  |                  |                   |                 |              |                  |                   |                   |
| Bunge Ramallo         |                |                | 14.000           |             |               |               |                |                         | 14.000           |                  | 64.251            |                 |              |                  |                   | 64.251            |
| Terminal San Pedro    |                |                |                  |             |               |               |                |                         |                  |                  |                   |                 |              |                  |                   |                   |
| <b>Total</b>          | <b>1.859</b>   | <b>400.166</b> | <b>4.328.528</b> |             | <b>35.915</b> | <b>17.922</b> | <b>11.458</b>  |                         | <b>4.795.848</b> | <b>2.033.288</b> | <b>18.308.852</b> | <b>501.294</b>  | <b>1.437</b> | <b>1.237.673</b> | <b>2.050</b>      | <b>22.084.594</b> |

Elaborado según datos de las empresas dueñas de las terminales. /1 Otros aceites incluye soja desgomado, mezclas, oleina y canola. /2 Otros subproductos incluye: pell.gémen, descarte soja, gülen maíz, pell.cártamo, subp.algodón, soja desactivada y subp.lino

## INCERTIDUMBRE EN EL MERCADO LOCAL ANTE LA INESTABILIDAD POLÍTICA

Durante la semana el mercado internacional recibió nuevas noticias que muestran que la economía mundial sigue en vías de recuperación. Para apoyar esta afirmación podemos citar algunos informes publicados durante las últimas jornadas sobre dos de las economías más influyentes del mundo: la de Estados Unidos y la de China.

En Estados Unidos, el sector manufacturero sorprendió con un incremento de pedidos de fábricas mayor al esperado e inventarios de crecientes por segundo mes consecutivo. También fue positivo el dato del índice de la actividad no manufacturera que logró cruzar la barrera de los 50 puntos (recordemos que valores del índice por encima de 50 implican un crecimiento del sector). China, también mostró signos de una mayor actividad registrando en diciembre el mayor crecimiento industrial de su historia.

Sin embargo no todo fue color de rosas, ambos países aportaron una cal y otra de arena al mercado.

Con respecto a Estados Unidos, resurgieron las voces del gobierno que sostienen la preocupación, ya manifestada en diversas ocasiones, sobre el nivel de desempleo. A su vez, comienzan a adquirir fuerzas aquellas que advierten sobre un posible incremento en el nivel de inflación, dos aristas de la economía muy complicadas de combatir concomitantemente. Según estimaciones de la FED la declinación de los actuales niveles de desempleo en Estados Unidos requerirá por lo menos un año. Estas afirmaciones preocuparon al mercado e hicieron que todos los mercados internacionales esperaran con ansias el dato de empleo de Estados Unidos que se conoció el viernes 8. El informe arrojó datos peores a los esperados por los analistas. Inesperadamente, y cuando se estimaba se mantendrían sin cambios, las nóminas no agrícolas cayeron en 85.000 puestos en el mes de diciembre. No obstante, se revisó positivamente el dato de noviembre. El Departamento de Trabajo también publicó que la tasa de desempleo se mantuvo en 10%, en este caso coincidiendo con lo que esperaba el promedio de los analistas.

Atendiendo a los temores de inflación, las razones que los justifican varían desde una alta capacidad ociosa de la economía, elevada intervención del Banco Central por medio de sus programas de estímulos y la suba que ha experimentado las ma-

terias primas y el petróleo.

En relación a China, si bien el dato del crecimiento de la actividad económica impulsó a los mercados, la noticia de que el gobierno de ese país tomaría medidas para ajustar la política monetaria generó cierta preocupación. El Banco Central de China sorprendió al elevar las tasas de sus títulos a tres meses intensificando su manejo de la liquidez, además de afirmar que mantendrá el crecimiento del crédito bajo control.

En el mercado local, la suba del precio del petróleo y de las commodities impulsaron a la acciones y llevaron al Merval a marcar un máximo histórico. El oro negro se vio esta semana favorecido por los pronósticos de clima extremadamente frío pronosticado para Estados Unidos que se espera que impulse la demanda de combustible para calefacción. Luego de que el petróleo superara los 83 dólares el barril, las petroleras lideraron las subas en el índice Merval que llegó a los 2400 puntos por primera vez en su historia. Además, ante un contexto de recuperación de los mercados internacionales continúa enardeciéndose el apetito de riesgo por parte de los inversores favoreciendo a los mercados emergentes. Sin embargo, las turbulencias internas limitaron nuevamente el efecto de las bonanzas del mercado internacional. Si bien, la suba de las materias primas y el petróleo ilusionaron a la plaza local, un nuevo episodio del gobierno puso freno al aprovechamiento del contexto externo. Ante la negativa del presidente del Banco Central, Martín Redrado, de afectar fondos del BCRA para la cancelación de deuda, la presidente emitió un nuevo decreto de necesidad y urgencia destituyendo al funcionario de su cargo y desató un nuevo conflicto político que diseminó incertidumbre entre los inversores. La ausencia de seguridad jurídica en donde el Poder Ejecutivo se toma atribuciones a través de mecanismos de dudosa constitucionalidad continúa afectando a los mercados locales y alejando a inversores internacionales. Estamos a semanas de la reapertura del canje en default, algo que prometía nuevamente ponernos en la órbita de los mercados internacionales. El desenlace de esta situación seguramente será un factor clave en la operatoria de las próximas jornadas.

### Volúmenes Negociados

| Instrumentos/<br>días   | 04/01/10     | 05/01/10      | 06/01/10     | 07/01/10      | 08/01/10     | Total<br>semanal | Variación<br>semanal |
|-------------------------|--------------|---------------|--------------|---------------|--------------|------------------|----------------------|
| <b>Titulos Públicos</b> |              |               |              |               |              |                  |                      |
| Valor Nom.              | 116.627,00   |               | 28.867,00    |               | 14.427,00    | 159.921,00       | -72,66%              |
| Valor Efv. (\$)         | 119.167,46   |               | 29.979,69    |               | 14.990,12    | 164.137,27       | -76,03%              |
| <b>Cauciones</b>        |              |               |              |               |              |                  |                      |
| Valor Nom.              | 5.122.618,00 | 12.604.624,00 | 971.319,00   | 19.086.023,00 | 260.731,00   | 38.045.315,00    | 20,12%               |
| Valor Efv. (\$)         | 3.769.921,73 | 2.021.947,58  | 1.366.877,63 | 2.167.544,75  | 1.976.087,54 | 11.302.379,23    | 80,54%               |
| <b>Totales</b>          |              |               |              |               |              |                  |                      |
| Valor Efv. (\$)         | 3.889.089,19 | 2.021.947,58  | 1.396.857,32 | 2.167.544,75  | 1.991.077,66 | 11.466.516,50    | 65,11%               |

### Negociación de Cheques de Pago Diferido

| Vencimiento                         | Plazo | Tasa Mínima | Tasa Máxima | Tasa Promedio | Monto Nominal     | Monto Liquidado   | Cant. Cheques |
|-------------------------------------|-------|-------------|-------------|---------------|-------------------|-------------------|---------------|
| 01/02/2010                          | 28    | 12,00       | 12,00       | 12,00         | 10.000,00         | 9.905,56          | 1             |
| 02/02/2010                          | 29    | 12,00       | 12,00       | 12,00         | 10.000,00         | 9.902,33          | 1             |
| 08/02/2010                          | 35    | 13,50       | 13,50       | 13,50         | 24.540,95         | 24.218,48         | 1             |
| 13/02/2010                          | 40    | 13,50       | 13,50       | 13,50         | 24.000,00         | 23.624,28         | 1             |
| 01/03/2010                          | 56    | 13,00       | 13,50       | 13,25         | 60.000,00         | 58.773,41         | 2             |
| 06/03/2010                          | 61    | 13,50       | 17,00       | 15,25         | 31.100,00         | 30.254,48         | 2             |
| 13/03/2010                          | 68    | 14,00       | 14,00       | 14,00         | 10.000,00         | 9.734,89          | 1             |
| 20/03/2010                          | 75    | 14,50       | 14,50       | 14,50         | 10.000,00         | 9.699,45          | 1             |
| 27/03/2010                          | 82    | 14,50       | 14,50       | 14,50         | 10.000,00         | 9.673,36          | 1             |
| 07/04/2010                          | 93    | 17,00       | 17,00       | 17,00         | 25.000,00         | 23.951,39         | 1             |
| 09/04/2010                          | 95    | 14,75       | 17,25       | 16,00         | 35.000,00         | 33.512,44         | 2             |
| 13/04/2010                          | 99    | 17,50       | 17,50       | 17,50         | 25.000,00         | 23.856,21         | 1             |
| 15/04/2010                          | 101   | 18,00       | 18,00       | 18,00         | 25.000,00         | 23.769,21         | 1             |
| 19/04/2010                          | 105   | 15,50       | 15,50       | 15,50         | 50.000,00         | 47.826,83         | 1             |
| 30/04/2010                          | 116   | 14,50       | 14,50       | 14,50         | 5.000,00          | 4.774,30          | 1             |
| 28/05/2010                          | 144   | 16,00       | 16,00       | 16,00         | 25.000,00         | 23.486,56         | 1             |
| 02/07/2010                          | 179   | 18,00       | 18,00       | 18,00         | 34.000,00         | 31.185,61         | 1             |
| <b>Totales Operados al 04/01/10</b> |       |             |             |               | <b>413.640,95</b> | <b>398.148,79</b> | <b>20</b>     |
| 28/01/2010                          | 23    | 16,00       | 16,00       | 16,00         | 6.297,18          | 6.223,52          | 1             |
| 30/01/2010                          | 25    | 13,00       | 16,00       | 14,50         | 50.735,15         | 50.195,36         | 4             |
| 31/01/2010                          | 26    | 16,00       | 16,00       | 16,00         | 1.644,01          | 1.623,37          | 1             |
| 01/02/2010                          | 27    | 14,00       | 14,00       | 14,00         | 11.000,00         | 10.878,99         | 1             |
| 03/02/2010                          | 29    | 13,50       | 13,50       | 13,50         | 10.000,00         | 9.886,64          | 1             |
| 04/02/2010                          | 30    | 13,50       | 13,50       | 13,50         | 10.000,00         | 9.875,81          | 1             |
| 05/02/2010                          | 31    | 13,50       | 14,00       | 13,75         | 21.000,00         | 20.726,48         | 2             |
| 07/02/2010                          | 33    | 14,50       | 16,00       | 15,00         | 21.208,00         | 20.895,61         | 3             |
| 08/02/2010                          | 34    | 13,50       | 14,00       | 13,75         | 20.000,00         | 19.732,40         | 2             |
| 09/02/2010                          | 35    | 13,50       | 13,50       | 13,50         | 10.000,00         | 9.865,00          | 1             |
| 10/02/2010                          | 36    | 13,50       | 14,50       | 14,17         | 22.771,60         | 22.443,07         | 3             |
| 11/02/2010                          | 37    | 13,50       | 14,00       | 13,75         | 20.000,00         | 19.695,79         | 2             |
| 12/02/2010                          | 38    | 13,50       | 14,00       | 13,75         | 17.320,00         | 17.050,98         | 2             |
| 13/02/2010                          | 39    | 16,00       | 16,00       | 16,00         | 1.812,53          | 1.779,00          | 1             |
| 15/02/2010                          | 41    | 13,50       | 14,00       | 13,75         | 20.000,00         | 19.681,19         | 2             |
| 16/02/2010                          | 42    | 13,50       | 13,50       | 13,50         | 10.000,00         | 9.839,87          | 1             |
| 17/02/2010                          | 43    | 13,50       | 13,50       | 13,50         | 10.000,00         | 9.836,29          | 1             |
| 18/02/2010                          | 44    | 13,50       | 15,00       | 14,17         | 25.451,60         | 24.990,92         | 3             |
| 23/02/2010                          | 49    | 13,50       | 15,00       | 14,50         | 21.900,00         | 21.474,13         | 3             |
| 25/02/2010                          | 51    | 13,50       | 13,50       | 13,50         | 10.000,00         | 9.804,18          | 1             |
| 26/02/2010                          | 52    | 14,00       | 14,00       | 14,00         | 10.000,00         | 9.789,72          | 1             |
| 28/02/2010                          | 54    | 15,50       | 15,50       | 15,50         | 2.339,83          | 2.284,53          | 1             |
| 05/03/2010                          | 59    | 15,50       | 15,50       | 15,50         | 5.451,60          | 5.309,55          | 1             |
| 18/03/2010                          | 72    | 16,00       | 16,00       | 16,00         | 5.451,60          | 5.275,84          | 1             |
| 15/04/2010                          | 100   | 14,90       | 14,90       | 14,90         | 18.100,00         | 17.362,86         | 1             |
| 17/04/2010                          | 102   | 14,90       | 15,00       | 14,95         | 25.000,00         | 23.960,42         | 2             |
| 30/04/2010                          | 115   | 15,50       | 15,50       | 15,50         | 25.940,71         | 24.702,86         | 1             |
| 03/05/2010                          | 118   | 15,75       | 15,75       | 15,75         | 50.000,00         | 47.538,42         | 1             |
| 07/05/2010                          | 122   | 15,75       | 15,75       | 15,75         | 50.000,00         | 47.421,69         | 1             |
| 14/05/2010                          | 129   | 15,50       | 15,50       | 15,50         | 8.100,00          | 7.666,97          | 1             |
| 18/05/2010                          | 133   | 15,50       | 15,50       | 15,50         | 8.100,00          | 7.660,81          | 1             |
| <b>Totales Operados al 05/01/10</b> |       |             |             |               | <b>529.623,81</b> | <b>515.472,27</b> | <b>48</b>     |
| 14/01/2010                          | 8     | 11,50       | 11,50       | 11,50         | 3.555,00          | 3.541,61          | 1             |
| 15/02/2010                          | 40    | 13,00       | 13,00       | 13,00         | 4.493,05          | 4.426,83          | 1             |
| 20/02/2010                          | 45    | 13,50       | 13,50       | 13,50         | 7.844,67          | 7.705,03          | 1             |
| 27/02/2010                          | 52    | 13,50       | 13,50       | 13,50         | 10.438,60         | 10.226,78         | 1             |
| 28/02/2010                          | 53    | 13,50       | 13,50       | 13,50         | 2.926,40          | 2.867,02          | 1             |
| 05/03/2010                          | 58    | 13,40       | 13,40       | 13,40         | 6.752,29          | 6.602,02          | 1             |
| 10/03/2010                          | 63    | 14,00       | 15,00       | 14,50         | 60.438,60         | 58.883,81         | 2             |
| 15/03/2010                          | 68    | 14,00       | 14,00       | 14,00         | 1.000,00          | 973,85            | 1             |
| 20/03/2010                          | 73    | 13,75       | 13,75       | 13,75         | 8.000,00          | 7.771,64          | 1             |
| 22/03/2010                          | 75    | 15,00       | 15,00       | 15,00         | 50.000,00         | 48.447,04         | 1             |
| 27/03/2010                          | 80    | 14,00       | 14,00       | 14,00         | 10.000,00         | 9.687,86          | 1             |

### Negociación de Cheques de Pago Diferido

| Vencimiento                         | Plazo | Tasa Mínima | Tasa Máxima | Tasa Promedio | Monto Nominal     | Monto Liquidado   | Cant. Cheques |
|-------------------------------------|-------|-------------|-------------|---------------|-------------------|-------------------|---------------|
| 30/03/2010                          | 83    | 14,00       | 15,00       | 14,50         | 30.434,53         | 29.378,85         | 2             |
| 31/03/2010                          | 84    | 14,00       | 14,00       | 14,00         | 1.000,00          | 966,63            | 1             |
| 03/04/2010                          | 87    | 14,00       | 14,00       | 14,00         | 10.000,00         | 9.662,73          | 1             |
| 10/04/2010                          | 94    | 15,00       | 15,00       | 15,00         | 10.000,00         | 9.612,85          | 1             |
| 17/04/2010                          | 101   | 15,25       | 15,25       | 15,25         | 10.000,00         | 9.579,74          | 1             |
| 24/04/2010                          | 108   | 15,25       | 15,25       | 15,25         | 10.000,00         | 9.552,97          | 1             |
| 30/04/2010                          | 114   | 15,00       | 15,50       | 15,33         | 58.977,58         | 56.214,64         | 3             |
| 02/05/2010                          | 116   | 15,00       | 15,00       | 15,00         | 30.000,00         | 28.601,28         | 1             |
| <b>Totales Operados al 06/01/10</b> |       |             |             |               | <b>325.860,72</b> | <b>314.703,18</b> | <b>23</b>     |
| 29/01/2010                          | 22    | 12,50       | 12,50       | 12,50         | 15.317,14         | 15.181,96         | 1             |
| 01/02/2010                          | 25    | 12,50       | 12,50       | 12,50         | 24.999,99         | 24.770,94         | 2             |
| 02/02/2010                          | 26    | 12,50       | 12,50       | 12,50         | 26.414,64         | 26.163,75         | 1             |
| 03/02/2010                          | 27    | 13,00       | 13,00       | 13,00         | 18.650,57         | 18.459,90         | 1             |
| 08/02/2010                          | 32    | 16,00       | 16,00       | 16,00         | 10.000,00         | 9.853,15          | 1             |
| 10/02/2010                          | 34    | 16,00       | 16,00       | 16,00         | 7.100,00          | 6.989,70          | 1             |
| 15/02/2010                          | 39    | 18,00       | 18,00       | 18,00         | 4.351,89          | 4.265,64          | 1             |
| 28/02/2010                          | 52    | 14,50       | 14,50       | 14,50         | 34.430,00         | 33.693,81         | 1             |
| 06/04/2010                          | 89    | 18,00       | 18,00       | 18,00         | 13.000,00         | 12.441,66         | 1             |
| 10/04/2010                          | 93    | 14,50       | 14,50       | 14,50         | 5.000,00          | 4.816,32          | 1             |
| 17/04/2010                          | 100   | 14,75       | 14,75       | 14,75         | 5.000,00          | 4.800,20          | 1             |
| 19/04/2010                          | 102   | 18,00       | 18,00       | 18,00         | 25.000,00         | 23.780,36         | 1             |
| 21/04/2010                          | 104   | 18,00       | 18,00       | 18,00         | 25.120,05         | 23.872,16         | 1             |
| 24/04/2010                          | 107   | 15,00       | 15,00       | 15,00         | 5.000,00          | 4.783,75          | 1             |
| 08/05/2010                          | 121   | 15,50       | 15,50       | 15,50         | 5.000,00          | 4.749,88          | 1             |
| 04/06/2010                          | 148   | 16,00       | 16,00       | 16,00         | 15.000,00         | 14.068,76         | 1             |
| <b>Totales Operados al 07/01/10</b> |       |             |             |               | <b>239.384,28</b> | <b>232.691,94</b> | <b>17</b>     |
| 31/01/2010                          | 23    | 16,00       | 16,00       | 16,00         | 48.590,00         | 48.042,45         | 1             |
| 08/02/2010                          | 31    | 13,00       | 13,00       | 13,00         | 20.000,00         | 19.767,66         | 1             |
| 15/02/2010                          | 38    | 13,00       | 13,00       | 13,00         | 20.000,00         | 19.719,07         | 1             |
| 22/02/2010                          | 45    | 13,00       | 13,00       | 13,00         | 20.000,00         | 19.670,72         | 1             |
| 27/02/2010                          | 50    | 13,00       | 13,00       | 13,00         | 10.885,88         | 10.680,46         | 1             |
| 01/03/2010                          | 52    | 13,00       | 13,00       | 13,00         | 20.000,00         | 19.622,60         | 1             |
| 02/03/2010                          | 53    | 13,00       | 13,00       | 13,00         | 61.403,08         | 60.223,36         | 1             |
| 08/03/2010                          | 59    | 13,00       | 13,00       | 13,00         | 20.000,00         | 19.574,72         | 1             |
| 15/03/2010                          | 66    | 14,00       | 14,00       | 14,00         | 20.000,00         | 19.491,62         | 1             |
| 22/03/2010                          | 73    | 14,00       | 14,00       | 14,00         | 20.000,00         | 19.433,50         | 1             |
| 29/03/2010                          | 80    | 14,00       | 14,00       | 14,00         | 20.000,00         | 19.390,14         | 1             |
| 30/03/2010                          | 81    | 13,50       | 13,50       | 13,50         | 36.741,69         | 35.596,27         | 1             |
| 05/04/2010                          | 87    | 14,00       | 14,00       | 14,00         | 20.000,00         | 19.339,80         | 1             |
| 12/04/2010                          | 94    | 14,00       | 14,00       | 14,00         | 20.000,00         | 19.289,72         | 1             |
| 20/04/2010                          | 102   | 12,00       | 12,00       | 12,00         | 40.000,00         | 38.677,55         | 1             |
| 25/04/2010                          | 107   | 12,00       | 12,00       | 12,00         | 40.000,00         | 38.603,91         | 1             |
| 27/04/2010                          | 109   | 13,00       | 13,00       | 13,00         | 40.000,00         | 38.478,77         | 1             |
| 30/04/2010                          | 112   | 13,50       | 14,00       | 13,75         | 55.000,00         | 52.679,00         | 2             |
| 01/05/2010                          | 113   | 14,00       | 14,00       | 14,00         | 5.000,00          | 4.785,25          | 1             |
| 03/05/2010                          | 115   | 14,00       | 14,00       | 14,00         | 40.000,00         | 38.282,03         | 1             |
| 10/11/2010                          | 306   | 16,00       | 16,00       | 16,00         | 55.354,94         | 48.770,28         | 1             |
| <b>Totales Operados al 08/01/10</b> |       |             |             |               | <b>632.975,59</b> | <b>610.118,88</b> | <b>22</b>     |

### Sección III: Cheques de Pago Diferido Directos Autorizados para Cotizar

| ID Cheque | Nro Cheque | Banco     | Cod. | Sucursal | Plaza | Emisión  | Vencimiento | Acreditación | Monto     |
|-----------|------------|-----------|------|----------|-------|----------|-------------|--------------|-----------|
| 12970     | 44192423   | SANTA FE  | 330  | 048      | 2187  | 09-12-09 | 30-04-10    | 48hs         | 25.940,71 |
| 12971     | 27700014   | SANTANDER | 072  | 277      | 2000  | 09-12-09 | 30-04-10    | 48hs         | 5.000,00  |
| 12976     | 43725655   | SANTA FE  | 330  | 544      | 2451  | 14-12-09 | 13-02-10    | 48hs         | 24.000,00 |
| 12978     | 43725654   | SANTA FE  | 330  | 544      | 2451  | 14-12-09 | 08-02-10    | 48hs         | 24.540,95 |
| 12981     | 95272902   | NACION    | 011  | 171      | 5969  | 30-12-09 | 01-03-10    | 48hs         | 30.000,00 |
| 12982     | 95272903   | NACION    | 011  | 171      | 5969  | 30-12-09 | 01-03-10    | 48hs         | 30.000,00 |
| 12983     | 42592254   | SANTA FE  | 330  | 000      | 2000  | 04-01-10 | 01-02-10    | 48hs         | 10.000,00 |
| 12984     | 42592256   | SANTA FE  | 330  | 000      | 2000  | 04-01-10 | 05-02-10    | 48hs         | 10.000,00 |
| 12985     | 42592257   | SANTA FE  | 330  | 000      | 2000  | 04-01-10 | 08-02-10    | 48hs         | 10.000,00 |
| 12986     | 42592258   | SANTA FE  | 330  | 000      | 2000  | 04-01-10 | 10-02-10    | 48hs         | 10.000,00 |
| 12987     | 42592259   | SANTA FE  | 330  | 000      | 2000  | 04-01-10 | 12-02-10    | 48hs         | 10.000,00 |
| 12988     | 42592260   | SANTA FE  | 330  | 000      | 2000  | 04-01-10 | 15-02-10    | 48hs         | 10.000,00 |
| 12989     | 44223488   | SANTA FE  | 330  | 000      | 2000  | 04-01-10 | 02-02-10    | 48hs         | 10.000,00 |
| 12990     | 44223489   | SANTA FE  | 330  | 000      | 2000  | 04-01-10 | 04-02-10    | 48hs         | 10.000,00 |
| 12991     | 44223490   | SANTA FE  | 330  | 000      | 2000  | 04-01-10 | 09-02-10    | 48hs         | 10.000,00 |
| 12992     | 42592255   | SANTA FE  | 330  | 000      | 2000  | 04-01-10 | 03-02-10    | 48hs         | 10.000,00 |
| 12993     | 42592261   | SANTA FE  | 330  | 000      | 2000  | 04-01-10 | 17-02-10    | 48hs         | 10.000,00 |
| 12994     | 44223491   | SANTA FE  | 330  | 000      | 2000  | 04-01-10 | 11-02-10    | 48hs         | 10.000,00 |
| 12995     | 44223492   | SANTA FE  | 330  | 000      | 2000  | 04-01-10 | 16-02-10    | 48hs         | 10.000,00 |
| 12996     | 44223493   | SANTA FE  | 330  | 000      | 2000  | 04-01-10 | 18-02-10    | 48hs         | 10.000,00 |
| 12997     | 44223494   | SANTA FE  | 330  | 000      | 2000  | 04-01-10 | 23-02-10    | 48hs         | 10.000,00 |
| 12998     | 44223495   | SANTA FE  | 330  | 000      | 2000  | 04-01-10 | 25-02-10    | 48hs         | 10.000,00 |
| 13021     | 17653789   | HSBC      | 150  | 054      | 1005  | 11-12-09 | 06-03-10    | 48hs         | 21.100,00 |

Fecha 04/01/2010

**Sección III: Cheques de Pago Diferido Directos Autorizados para Cotizar**

| ID Cheque    | Nro Cheque        | Banco      | Cod. | Sucursal | Plaza | Emisión  | Vencimiento | Acreditación | Monto     |
|--------------|-------------------|------------|------|----------|-------|----------|-------------|--------------|-----------|
| 12972        | 60956195          | CREDESCOOP | 191  | 283      | 2505  | 22-12-09 | 30-01-10    | 48hs         | 3.821,14  |
| 12973        | 98671218          | NACION     | 011  | 387      | 7509  | 23-10-09 | 31-01-10    | 48hs         | 1.644,01  |
| 12974        | 61423185          | SUPERVIL   | 027  | 012      | 1424  | 01-01-10 | 07-02-10    | 48hs         | 9.308,00  |
| 12977        | 00006836          | STANDARD   | 015  | 114      | 3100  | 03-12-09 | 13-02-10    | 48hs         | 1.812,53  |
| 12979        | 82366427          | GALICIA    | 007  | 113      | 3200  | 17-12-09 | 30-01-10    | 48hs         | 5.238,01  |
| 12980        | 61364520          | MACRO      | 285  | 365      | 3100  | 28-12-09 | 28-01-10    | 48hs         | 6.297,18  |
| 13003        | 00664492          | NACION     | 011  | 548      | 3540  | 24-12-09 | 12-02-10    | 48hs         | 7.320,00  |
| 13006        | 19082534          | LA PAMPA   | 093  | 344      | 7530  | 01-12-09 | 28-02-10    | 48hs         | 2.339,83  |
| 13008        | 10055916          | BAPRO      | 014  | 361      | 7513  | 23-12-09 | 23-02-10    | 48hs         | 5.950,00  |
| 13010        | 83916146          | SANTANDER  | 072  | 165      | 4400  | 21-12-09 | 05-03-10    | 48hs         | 5.451,60  |
| 13012        | 83916147          | SANTANDER  | 072  | 165      | 4400  | 21-12-09 | 18-03-10    | 48hs         | 5.451,60  |
| 13013        | 42276706          | SANTANDER  | 072  | 155      | 7500  | 22-12-09 | 30-01-10    | 48hs         | 11.900,00 |
| 13014        | 90876574          | BAPRO      | 014  | 368      | 6030  | 22-12-09 | 30-01-10    | 48hs         | 29.776,00 |
| 13015        | 14487389          | BAPRO      | 014  | 398      | 7515  | 23-12-09 | 07-02-10    | 48hs         | 5.950,00  |
| 13016        | 10055915          | BAPRO      | 014  | 361      | 7513  | 23-12-09 | 07-02-10    | 48hs         | 5.950,00  |
| 13017        | 83916143          | SANTANDER  | 072  | 165      | 4400  | 21-12-09 | 10-02-10    | 48hs         | 5.451,60  |
| 13018        | 00664491          | NACION     | 011  | 548      | 3540  | 24-12-09 | 10-02-10    | 48hs         | 7.320,00  |
| 13019        | 83916144          | SANTANDER  | 072  | 165      | 4400  | 21-12-09 | 18-02-10    | 48hs         | 5.451,60  |
| 13020        | 14487390          | BAPRO      | 014  | 398      | 7515  | 23-12-09 | 23-02-10    | 48hs         | 5.950,00  |
| <b>Fecha</b> | <b>05/01/2010</b> |            |      |          |       |          |             |              |           |
| 13055        | 66625596          | MACRO      | 285  | 794      | 2000  | 06-01-10 | 30-04-10    | 48hs         | 35.000,00 |
| 13056        | 66625603          | MACRO      | 285  | 794      | 2000  | 06-01-10 | 02-05-10    | 48hs         | 30.000,00 |
| 13057        | 64305382          | MACRO      | 285  | 794      | 2000  | 06-01-10 | 22-03-10    | 48hs         | 50.000,00 |
| 13058        | 64305381          | MACRO      | 285  | 794      | 2000  | 06-01-10 | 10-03-10    | 48hs         | 50.000,00 |
| <b>Fecha</b> | <b>06/01/2010</b> |            |      |          |       |          |             |              |           |
| 13065        | 44663433          | SANTA FE   | 330  | 005      | 2000  | 31-12-09 | 15-02-10    | 48hs         | 4.351,89  |
| 13066        | 56060415          | NACION     | 011  | 397      | 2700  | 18-12-09 | 21-04-10    | 48hs         | 25.120,05 |
| 13067        | 56060408          | NACION     | 011  | 397      | 2700  | 11-12-09 | 19-04-10    | 48hs         | 25.000,00 |
| 13068        | 11797188          | BAPRO      | 014  | 418      | 2700  | 07-12-09 | 06-04-10    | 48hs         | 13.000,00 |
| 13069        | 82689104          | SANTANDER  | 072  | 365      | 4000  | 31-12-09 | 28-02-10    | 48hs         | 34.430,00 |
| 13070        | 62963940          | MACRO      | 285  | 370      | 3228  | 03-01-10 | 03-02-10    | 48hs         | 18.650,57 |
| 13071        | 01523062          | NACION     | 011  | 212      | 3200  | 26-12-09 | 31-01-10    | 48hs         | 48.590,00 |
| 13072        | 44371648          | SANTA FE   | 330  | 005      | 2000  | 30-12-09 | 08-02-10    | 48hs         | 10.000,00 |
| 13073        | 10800080          | SANTANDER  | 072  | 108      | 7540  | 05-12-09 | 10-02-10    | 48hs         | 7.100,00  |
| 13074        | 07827165          | MUNICIPAL  | 065  | 000      | 2000  | 05-01-10 | 01-02-10    | 48hs         | 22.111,21 |
| 13075        | 07827166          | MUNICIPAL  | 065  | 000      | 2000  | 05-01-10 | 02-02-10    | 48hs         | 26.414,64 |
| 13076        | 07827163          | MUNICIPAL  | 065  | 000      | 2000  | 05-01-10 | 29-01-10    | 48hs         | 15.317,14 |
| 13077        | 07827164          | MUNICIPAL  | 065  | 000      | 2000  | 05-01-10 | 01-02-10    | 48hs         | 2.888,78  |
| <b>Fecha</b> | <b>07/01/2010</b> |            |      |          |       |          |             |              |           |
| 13084        | 74429019          | CORDOBA    | 020  | 378      | 5980  | 06-01-10 | 20-04-10    | 48hs         | 40.000,00 |
| 13085        | 99569928          | NACION     | 011  | 532      | 2677  | 07-01-10 | 25-04-10    | 48hs         | 40.000,00 |
| 13086        | 99569931          | NACION     | 011  | 532      | 2677  | 07-01-10 | 03-05-10    | 48hs         | 40.000,00 |
| 13087        | 99569930          | NACION     | 011  | 532      | 2677  | 07-01-10 | 30-04-10    | 48hs         | 40.000,00 |
| 13088        | 99569929          | NACION     | 011  | 532      | 2677  | 07-01-10 | 27-04-10    | 48hs         | 40.000,00 |
| 13089        | 64115379          | MACRO      | 285  | 720      | 2000  | 08-01-10 | 08-02-10    | 48hs         | 20.000,00 |
| 13090        | 64115380          | MACRO      | 285  | 720      | 2000  | 08-01-10 | 15-02-10    | 48hs         | 20.000,00 |
| 13091        | 64115381          | MACRO      | 285  | 720      | 2000  | 08-01-10 | 22-02-10    | 48hs         | 20.000,00 |
| 13092        | 64115382          | MACRO      | 285  | 720      | 2000  | 08-01-10 | 01-03-10    | 48hs         | 20.000,00 |
| 13093        | 64115383          | MACRO      | 285  | 720      | 2000  | 08-01-10 | 08-03-10    | 48hs         | 20.000,00 |
| 13094        | 64115384          | MACRO      | 285  | 720      | 2000  | 08-01-10 | 15-03-10    | 48hs         | 20.000,00 |
| 13095        | 64115385          | MACRO      | 285  | 720      | 2000  | 08-01-10 | 22-03-10    | 48hs         | 20.000,00 |
| 13096        | 64115386          | MACRO      | 285  | 720      | 2000  | 08-01-10 | 29-03-10    | 48hs         | 20.000,00 |
| 13097        | 64115387          | MACRO      | 285  | 720      | 2000  | 08-01-10 | 05-04-10    | 48hs         | 20.000,00 |
| 13098        | 64115388          | MACRO      | 285  | 720      | 2000  | 08-01-10 | 12-04-10    | 48hs         | 20.000,00 |
| <b>Fecha</b> | <b>08/01/2010</b> |            |      |          |       |          |             |              |           |

# Mercado de Valores de Rosario S. A.

Córdoba 1402, Entrepiso  
 S2000AWV - Rosario - Argentina  
 Tel./Fax: +54 341 4210125 / +54 341 4247879

E-mail:  
 Gerencia: mervalger@bcr.com.ar  
 Contaduría: mervalcont@bcr.com.ar  
 Administración: mervaros@bcr.com.ar







**Información sobre sociedades con cotización regular**

| SOCIEDAD                      | última cotización |          | balance |           | resultado<br>ejercicio | patrimonio<br>neto | cap. admitido<br>a la cotización |
|-------------------------------|-------------------|----------|---------|-----------|------------------------|--------------------|----------------------------------|
|                               | precio            | fecha    | general | período   |                        |                    |                                  |
| Acindar *                     | 5,100             | 27/11/08 | 31/12   | 2° Jun-07 | 235.479.449            | 2.375.742.804      | 855.531.094                      |
| Agritech Inversora            | 1,650             | 30/05/08 | 31/03   | 1° Jun-07 | -85.135                | 9.762.263          | 4.142.968                        |
| Agrometal                     | 4,690             | 08/01/10 | 31/12   | 2° Jun-07 | 1.960.177              | 48.649.961         | 24.000.000                       |
| Alpargatas *                  | 3,330             | 08/01/10 | 31/12   | 2° Jun-07 | 19.407.321             | 233.717.072        | 46.236.713                       |
| Alto Palermo                  | 8,950             | 08/01/10 | 30/06   | 4° Jun-07 | 64.056.564             | 823.907.227        | 78.206.421                       |
| Aluar Aluminio Argentino S.A. | 3,890             | 08/01/10 | 30/06   | 4° Jun-07 | 602.388.842            | 2.578.756.155      | 1.320.000.000                    |
| American Plast                | 1,500             | 08/06/06 | 31/05   | 4° Jun-07 | 244.413                | 35.734.972         | 2.644.598                        |
| Autopistas del Sol            | 0,440             | 02/11/09 | 31/12   | 2° Jun-07 | 167.053                | 359.666.631        | 52.696.394                       |
| BBVA Banco Francés            | 8,510             | 30/12/09 | 31/12   | 1° Jun-07 | 151.384.000            | 2.015.968.000      | 471.361.306                      |
| Banco Galicia                 | 3,600             | 30/12/09 | 31/12   | 2° Jun-07 | -28.523                | 1.234.493.000      | 562.326.651                      |
| Banco Hipotecario *           | 1,400             | 30/12/09 | 31/12   | 1° Jun-07 | 149.842.000            | 2.711.296.000      | 1.500.000.000                    |
| Banco Macro                   | 10,800            | 30/12/09 | 31/12   | 1° Jun-07 | 238.476.000            | 2.450.862.000      | 683.943.437                      |
| Banco Santander Río           | 6,200             | 30/12/09 | 31/12   | 1° Jun-07 | 180.787.000            | 1.489.452.000      | 440.174.247                      |
| Bod. Esmeralda                | 14,200            | 05/01/10 | 31/03   | 1° Jun-07 | 9.112.445              | 130.405.763        | 32.757.725                       |
| Boldt                         | 4,300             | 08/01/10 | 31/10   | 3° Jul-07 | 14.445.993             | 155.042.847        | 76.345.688                       |
| Camuzzi Gas Pampeana          | 0,900             | 16/10/03 | 31/12   | 2° Jun-07 | -1.621.715             | 938.531.208        | 333.281.049                      |
| Capex                         | 3,670             | 08/01/10 | 30/04   | 1° Jul-07 | -7.574.214             | 466.635.344        | 59.934.094                       |
| Caputo                        | 2,500             | 08/01/10 | 31/12   | 2° Jun-07 | 5.131.540              | 51.333.277         | 24.300.000                       |
| Carlos Casado                 | 12,900            | 08/01/10 | 31/12   | 2° Jun-07 | 488.402                | 63.146.891         | 35.000.000                       |
| Celulosa                      | 2,880             | 08/01/10 | 31/05   | 4° May-07 | 23.238.574             | 356.981.779        | 100.941.791                      |
| Central Costanera             | 3,340             | 07/01/10 | 31/12   | 2° Jun-07 | -20.238.158            | 781.926.671        | 146.988.378                      |
| Central Puerto                | 6,120             | 08/01/10 | 31/12   | 2° Jun-07 | 111.268.530            | 511.408.367        | 88.505.982                       |
| Cerámica San Lorenzo          | 2,100             | 08/01/10 | 31/12   | 2° Jun-07 | 11.405.776             | 214.645.908        | 71.118.396                       |
| Cia. Industrial Cervecera     | 1,150             | 03/06/05 | 31/12   | 2° Jun-07 | 799.101                | 247.856.467        | 46.482.249                       |
| Cia. Introdutora Bs.As.       | 2,200             | 04/01/10 | 30/06   | 4° Jun-07 | 3.794.624              | 58.266.844         | 23.356.336                       |
| Colorín                       | 5,400             | 07/01/10 | 31/03   | 2° Jun-07 | 870.000                | 10.943.000         | 1.458.054                        |
| Comercial del Plata *         | 0,325             | 08/01/10 | 31/12   | 2° Jun-07 | -18.572                | -758.235.000       | 260.511.750                      |
| Cresud                        | 5,880             | 08/01/10 | 30/06   | 4° Jun-07 | 49.362.269             | 824.954.215        | 309.764.375                      |
| Della Penna                   | 0,310             | 29/12/08 | 30/06   | 4° Jun-07 | -9.181.682             | 41.074.256         | 21.680.055                       |
| Distribuidora Gas Cuyana      | 1,640             | 07/01/10 | 31/12   | 2° Jun-07 | 10.267.000             | 529.648.000        | 99.152.131                       |
| Domec                         | 2,600             | 21/11/08 | 30/04   | 1° Jul-07 | 1.563.097              | 31.193.935         | 14.000.000                       |
| Dycasa                        | 4,500             | 07/01/10 | 31/12   | 2° Jun-07 | 9.318.113              | 123.568.473        | 30.000.000                       |
| Electromac                    | 16,000            | 14/11/05 | 30/09   | 3° Jun-07 | 1.710.507              | 10.359.982         | 567.000                          |
| Emp. Dist. y Com. Norte SA    | 1,490             | 08/01/10 | 31/12   | 2° Jun-07 | 114.817.000            | 1.966.940.000      | 442.210.385                      |
| Estrada, Angel *              | 1,700             | 04/01/10 | 30/06   | 4° Jun-07 | 7.764.434              | 6.805.751          | 42.607.474                       |
| Euromayor *                   | 3,100             | 15/07/09 | 31/07   | 3° Abr-07 | -1.245.793             | 21.231.547         | 22.595.256                       |
| Ferrum *                      | 3,200             | 30/12/09 | 30/06   | 4° Jun-07 | 17.690.326             | 193.026.784        | 54.500.000                       |
| Fiplasto                      | 1,580             | 08/01/10 | 30/06   | 4° Jun-07 | 8.153.109              | 74.250.169         | 36.000.000                       |
| Indupa                        | 3,440             | 08/01/10 | 31/12   | 2° Jun-07 | 103.451.000            | 1.314.245.000      | 414.283.186                      |
| García Reguera                | 8,000             | 11/11/09 | 31/08   | 3° May-07 | 1.703.807              | 11.722.576         | 2.000.000                        |
| Garovaglio *                  | 10,500            | 08/01/10 | 30/06   | 4° Jun-07 | 6.790.253              | 7.543.321          | 42.593.230                       |
| Gas Natural Ban               | 1,500             | 08/01/10 | 31/12   | 4° Jun-07 | -89.403.664            | 699.035.101        | 159.514.582                      |
| Goffre, Carbone               | 1,800             | 01/02/08 | 30/09   | 3° Jun-07 | -1.795.971             | 17.264.704         | 5.799.365                        |
| Grafex                        | 1,450             | 06/01/10 | 30/04   | 4° Abr-07 | 1.643.442              | 10.596.839         | 8.140.383                        |
| Grimoldi                      | 3,200             | 06/01/10 | 31/12   | 2° Jun-07 | 3.512.722              | 43.644.888         | 8.787.555                        |

## Información sobre sociedades con cotización regular

| SOCIEDAD                  | última cotización |          | balance |           | resultado<br>ejercicio | patrimonio<br>neto | cap. admitido<br>a la cotización |
|---------------------------|-------------------|----------|---------|-----------|------------------------|--------------------|----------------------------------|
|                           | precio            | fecha    | general | período   |                        |                    |                                  |
| Grupo Conc. Del Oeste     | 1,020             | 08/01/10 | 31/12   | 2° Jun.07 | 2.434.603              | 331.495.462        | 160.000.000                      |
| Grupo Financiero Galicia  | 2,140             | 08/01/10 | 31/12   | 2° Jun.07 | -5.535.000             | 1.602.933.000      | 960.185.367                      |
| Hulytego *                | 0,300             | 08/11/04 | 31/12   | 2° Jun.07 | -220.075               | -14.246.715        | 858.800                          |
| I. y E. La Patagonia      | 22,000            | 06/01/10 | 30/06   | 4° Jun.07 | 42.388.322             | 502.543.881        | 50.000.000                       |
| Instituto Rosenbusch      | 1,900             | 08/01/10 | 31/12   | 2° Jun.07 | 949.481                | 36.289.971         | 22.212.863                       |
| INTA *                    | 2,750             | 04/03/09 | 31/12   | 2° Jun.07 | 2.331.583              | 57.363.243         | 24.700.000                       |
| IRSA                      | 3,750             | 08/01/10 | 30/06   | 4° Jun.07 | 107.097.000            | 1.646.714.000      | 381.016.562                      |
| Ledesma                   | 4,650             | 08/01/10 | 31/05   | 4° May.07 | 84.723.000             | 1.062.190.000      | 440.000.000                      |
| Longvie                   | 2,100             | 07/01/10 | 31/12   | 2° Jun.07 | 10.151.730             | 58.869.354         | 21.800.000                       |
| Mañana Aseg.Asoc.         | 1,820             | 04/01/08 | 30/06   | 4° Jun.07 | 10.217                 | 1.649.090          | 1.303.112                        |
| Massuh                    | 0,350             | 22/12/08 | 30/06   | 4° Jun.07 | -45.006.972            | 188.457.242        | 95.526.397                       |
| Merc.Valores BsAs         | 3.200.000,000     | 30/09/09 | 30/06   | 4° Jun.07 | 58.398.516             | 336.753.281        | 15.921.000                       |
| Merc.Valores Rosario      | 440.000,000       | 25/09/06 | 30/06   | 4° Jun.06 | 3.775.305              | 10.894.877         | 500.000                          |
| Metrogas                  | 0,880             | 08/01/10 | 31/12   | 2° Jun.07 | 30.235.000             | 1.003.940.000      | 221.976.771                      |
| Metrovías *               | 3,120             | 02/03/09 | 31/12   | 2° Jun.07 | -10.097.640            | 32.623.439         | 6.707.520                        |
| Minetti, Juan             | 1,850             | 08/01/10 | 31/12   | 2° Jun.07 | 18.296.044             | 957.034.069        | 352.056.899                      |
| Mirgor                    | 69,00             | 08/01/10 | 31/12   | 2° Jun.07 | 19.627.715             | 138.042.344        | 2.000.000                        |
| Molinos Fenix             |                   |          | 31/08   | 3° May.07 | 1.558.947              | 13.684.190         | 10                               |
| Molinos J.Semino          | 2,980             | 08/01/10 | 31/05   | 4° May.07 | 2.929.292              | 59.118.129         | 38.000.000                       |
| Molinos Río               | 12,850            | 08/01/10 | 31/12   | 2° Jun.07 | 145.926.000            | 1.167.102.000      | 250.380.112                      |
| Morixe *                  | 4,320             | 08/01/10 | 31/05   | 4° May.07 | 10.988.801             | 16.226.634         | 9.800.000                        |
| Pampa Holding             | 1,680             | 08/01/10 | 30/06   | 2° Jun.07 | 52.316.333             | 1.847.639.726      | 1.046.000.000                    |
| Papel Prensa              | 1,680             | 08/01/10 | 31/12   | 4° Dic.06 | 10.375.034             | 345.207.856        | 131.000.000                      |
| Pertrak **                | 2,500             | 18/11/09 | 30/06   | 4° Jun.07 | -140.555               | 18.660.603         | 21.736.216                       |
| Petrobrás Energía SA      | 0,740             | 06/01/10 | 31/12   | 2° Jun.07 | 381.000.000            | 8.028.000.000      | 1.009.618.410                    |
| Petrobrás Energía Part.SA | 6,300             | 08/01/10 | 31/12   | 2° Jun.07 | 283.000.000            | 6.500.000.000      | 2.132.043.387                    |
| Petróleo Brasileiro SA /1 | 2,520             | 24/09/09 | 31/12   | 4° Dic.05 | 10.344                 | 32.917             | 2.536.673.672                    |
| Petrolera del Conosur     | 92,600            | 08/01/10 | 31/12   | 2° Jun.07 | -13.721.289            | 75.313.204         | 72.387.015                       |
| Polledo                   | 1,000             | 08/01/10 | 30/06   | 4° Jun.07 | -35.854.859            | 225.153.420        | 125.048.204                      |
| Quickfood SA              | 0,310             | 08/01/10 | 30/06   | 4° Jun.07 | 30.348.510             | 88.340.289         | 21.419.606                       |
| Química Estrella          | 17,500            | 08/01/10 | 31/03   | 4° Mar.07 | -41.563.000            | 88.697.000         | 102.864.269                      |
| Repsol SA                 | 1,240             | 22/10/09 | 31/12   | 4° Dic.05 | 1.687.619.000          | 15.253.333.000     | 1.220.508.578                    |
| YPF                       | 103,500           | 08/01/10 | 31/12   | 2° Jun.07 | 2.144.000.000          | 24.126.000.000     | 3.933.127.930                    |
| Rigolleau                 | 136,500           | 11/04/08 | 30/11   | 2° May.07 | 14.711.703             | 160.547.316        | 24.177.387                       |
| S.A. San Miguel           | 19,200            | 08/01/10 | 31/12   | 2° Jun.07 | -543.641               | 214.651.347        | 7.625.000                        |
| SCH, Banco /2             | 18,000            | 08/01/10 | 31/12   | 2° Jun.06 | 47.072.302             | 7.595.947          | 3.127.148.289,0                  |
| Siderar                   | 64,500            | 08/01/10 | 31/12   | 2° Jun.07 | 680.817.231            | 5.325.753.450      | 347.468.771                      |
| Sniafa                    | 24,300            | 08/01/10 | 30/06   | 4° Jun.07 | -3.999.488             | 10.296.659         | 8.461.928                        |
| Carbochlor (Sol Petróleo) | 0,210             | 20/11/08 | 31/12   | 2° Jun.07 | 5.027.908              | 83.677.843         | 80.096.758                       |
| Telecom Arg. "B" *        | 13,750            | 08/01/10 | 31/12   | 2° Jun.07 | 387.000.000            | 2.511.000.000      | 482.625.908                      |
| Telefónica de Arg. "A"    | 2,950             | 09/10/09 | 31/12   | 2° Jun.07 | 90.000.000             | 2.219.000.000      | 698.420.029                      |
| Telefónica S.A. /2        | 105,500           | 08/01/10 | 31/12   | 2° Jun.07 | 3.943.073              | 21.250.934         | 4.921.130.397                    |
| Tenaris                   | 86,650            | 08/01/10 | 31/12   | 2° Jun.07 | 3.246.466.800          | 18.964.334.600     | 1.180.536.830                    |
| Transp.Gas del Sur        | 2,340             | 08/01/10 | 31/12   | 2° Jun.07 | 119.786.000            | 2.901.915.000      | 794.495.283                      |
| Transener                 | 1,110             | 08/01/10 | 31/12   | 2° Jun.07 | -6.643.301             | 1.077.473.363      | 181.870.265                      |

(\*) cotización en rueda reducida. (\*\*) cotización suspendida. /1 Resultado y patrimonio neto expresados en millones de dólares estadounidenses según balances presentados en al Bolsa de Comercio de Buenos Aires. /2 Resultado y patrimonio neto expresados en miles de euros.

# Biblioteca

# Germán M. Fernández

## SERVICIOS QUE PRESTA

- Catálogo automatizado de libros y artículos de revistas
- Bases de Datos Bibliográficas de la Red UNIREN, INTA y CAICYT
- Acceso a Bases de Datos de texto completo:
  - Lexis Nexis
  - Errepar
  - Boletín Oficial de la República Argentina
  - Bolsar
  - Punto Biz
  - Ecofield
  - El Cronista Comercial
  - The Economist
  - The Journal of Derivatives
  - Fiel. Fundación de Investigaciones Económicas Latinoamericanas
  - Santa Fe Legal
  - Infoleg
- Servicio de Referencia
- Préstamo in situ
- Préstamo interbibliotecario
- Servicio de fotocopias
- Consulta de obras en CD-ROM
- Canje de publicaciones
- Servicio de información telefónica y vía correo electrónico
- Acceso a Internet
- Servicios de novedades vía e-mail
  - Sumario del Boletín Oficial de la República Argentina 1º Sección, Legislación
  - Sumario del Boletín oficial de la Provincia de Santa Fe.
  - Comunicaciones del Banco Central de la República Argentina.
  - Boletín Electrónico Mensual de Novedades Bibliográficas.
  - Listado mensual del Registro Fiscal de operadores en compra de granos y legumbres secas.
  - Legislación de la Comisión Nacional de Valores.

|   |                  |
|---|------------------|
| CORREO<br>ARGENTINO<br>Sociedad Anónima<br>2000 - ROSARIO | FRANQUEO A PAGAR |
|   | Cuenta N° 10663  |

IMPRESO