

Seguimiento semanal de cultivos Zona Núcleo

GEA – Guía Estratégica para el Agro

Semana al 12 de marzo de 2015

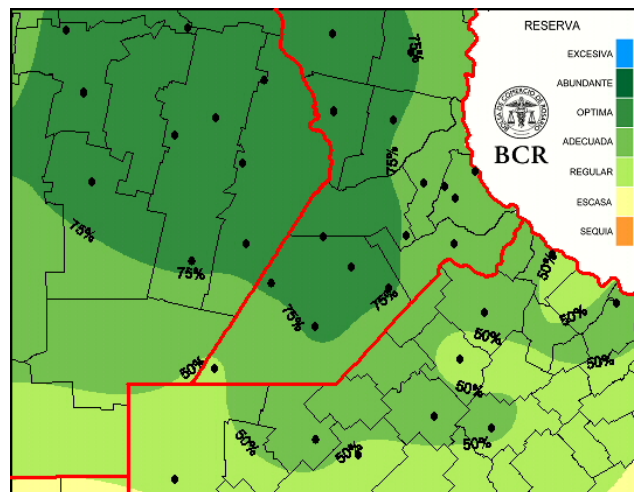
Fuerte retroceso de los excesos

Sin precipitaciones y con elevadas temperaturas las condiciones de alta evapotranspiración de esta semana trajeron alivio a los cultivos y se pudo comenzar con la cosecha en zonas muy puntuales. El agua se está retirando más rápido de lo que se preveía, aunque hay zonas localizadas que siguieron recibiendo excesos desde Córdoba. No es posible aún calcular el hectareaje perdido en las zonas más afectadas, pero sí cayeron las expectativas de rindes. Se recolectó apenas un 2% del maíz con buenos resultados: 100 qq/ha. En soja, algunos lotes ultra precoces arrojaron resultados por encima de los 50 qq/ha, pero son lotes de alto potencial.

En el área más afectada, centro y norte de los departamentos cordobeses de Marcos Juárez y Unión, junto con los departamentos santafesinos de Caseros, Belgrano y San Martín hay **pérdida de superficie, caída de expectativas de rindes y se teme por la evolución de los lotes de soja más tardíos de las áreas planas.** Importantes extensiones anegadas e intransitabilidad de caminos rurales terminan de configurar este paisaje. Pero, los técnicos también señalan que está produciéndose una favorable evolución en el retroceso del agua. El norte bonaerense es la cara opuesta porque, si bien algunos caminos están complicados para el tránsito, en general el agua tuvo efectos benéficos y **los cultivos están con expectativas de rindes que van de buenos a excelentísimos.**

En el resto de la región núcleo se señalan los efectos negativos sobre la soja a partir del gran caudal de agua, pero, por ahora, no alteran significativamente los resultados esperados. Eso sí, **se teme por la pérdida de peso que podrá apreciarse si se retrasa el ingreso de las cosechadoras.**

El 75% del área de maíz presenta condiciones muy buenas a excelentes en el 80% del área. Las expectativas de rendimiento siguen muy elevadas, estimándose 104 qq/ha como promedio regional. La cifra contrasta con los 94 quintales que fue la mejor marca lograda en las últimas cinco campañas.



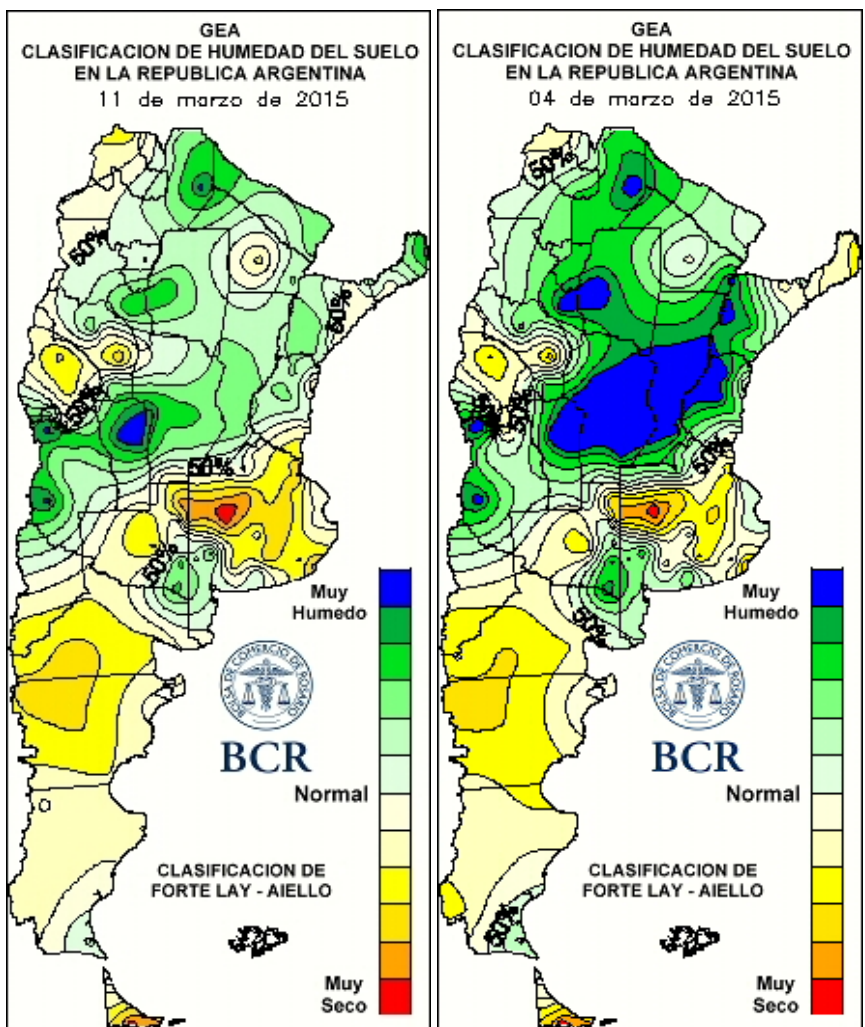
Los maíces tardíos, en su fase de llenado de granos, siguen evolucionado con altos potenciales de rendimiento. El 31% se califica como excelente y el 50% en estado muy bueno.

Los pronósticos indican lluvias en el sudeste buenos aires que comenzarían entre jueves y viernes y que podrían alcanzar el sur de Córdoba y Santa Fe sobre el fin de semana.

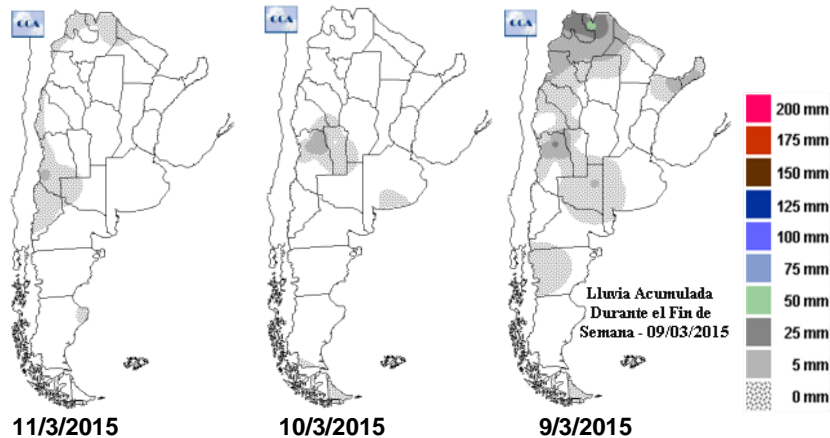
Reservas de pradera permanente al 11/03/15

GEA AGRADECE EL APOYO DE LAS SIGUIENTES EMPRESAS





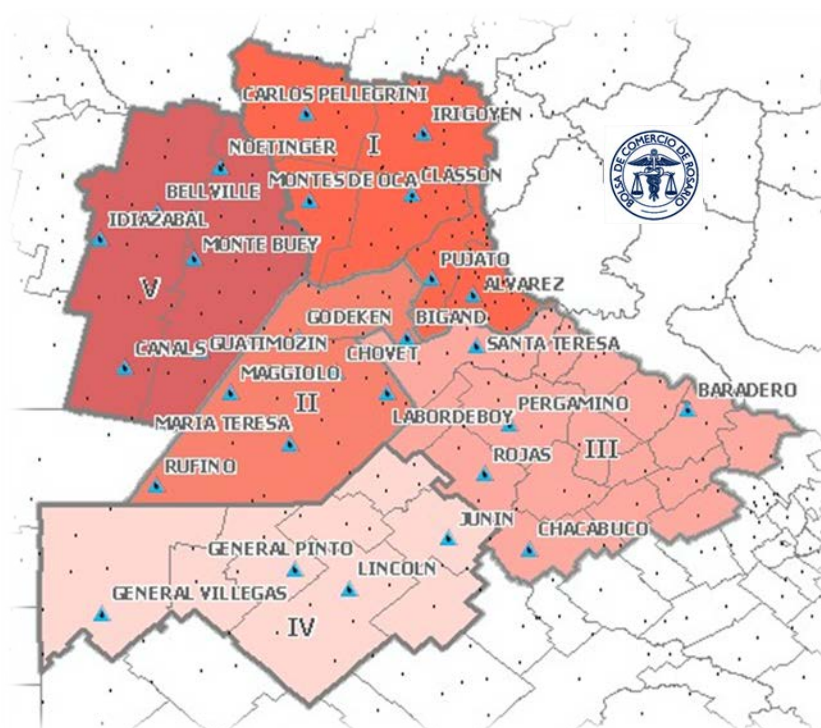
Lluvias semanales a nivel nacional



GEA AGRADECE EL APOYO DE LAS SIGUIENTES EMPRESAS



SUBZONAS Y RED DE ESTACIONES METEOROLÓGICAS GEA



Subzona I

Afortunadamente las lluvias no ocasionaron graves problemas en **El Trébol**. “Las pérdidas en el área por anegamiento es mínima, no hay acumulados importantes, las complicaciones se centran en el estado de los caminos” lamentan los técnicos. “Todavía no hay acceso a algunos los lotes aún pero en 2 o 3 días se podrá” aclaran. “No podemos hablar de baja de rindes aún”. Las estimaciones mantienen el mismo potencial en soja de primera; 45 qq/ha de promedio con extremos de 40 y 55 qq/ha. El cultivo está en R7 (comienzo de madurez) y algunos lotes (10%) en R8 (plena madurez). Arrancó la cosecha en el distrito de María Susana, pero todavía no se informan resultados. La soja de segunda esta en R5 (40%) y R6 (60%). Apunta a 40 qq/ha de promedio, máximos de 45 y mínimos de 35 quintales. Ambas siembras se consideran en excelente condición. Arrancó la cosecha de maíz temprano. El avance es del 10% y se arrojan resultados de 110 qq/ha. La estimación para el resto del área en pie varía de 140 a 100 quintales. El maíz de segunda esta en excelente estado. El 20% del área en floración y el 80% en comienzo de llenado de granos. Las reservas son excesivas en profundidad y adecuadas en superficie.

En la zona **Monje** llovió entre 100 y 120 mm en dos oportunidades. “En general, el agua se retiró en nuestra zona y las partes bajas o lagunas no se agrandaron más. Los caminos están con lo justo, habrá que ver si se pueden arreglar algunos si no llueve esta semana” informan los técnicos. Considera que la soja de primera no tendría pérdidas de rendimientos. “Hasta las sojas de segunda más atrasadas terminaran su ciclo con el perfil saturado de agua” comentan. Estiman que los primeros lotes de soja se cosecharán a partir del 20 de marzo en adelante y que los rendimientos serán los esperados (35 a 40 qq/ha). En soja de segunda el panorama es bueno pero con gran diversidad de estados fenológicos desde R2-3 a R5-6. “Todas con buenas perspectivas de rinde” consideran. En cuanto a plagas, se está controlando chinches y enfermedades, de ser necesario.

GEA AGRADECE EL APOYO DE LAS SIGUIENTES EMPRESAS



Las isocas se han parasitado. La cosecha de maíz de temprano se retomará a partir de hoy (10/3). Los primeros lotes cosechados arrojaron entre 90 a 110 qq/ha y ya salían conformes para comercializarlos (14% de humedad). “Lo más preocupante por ahora son los caminos que se verá en estos días como responden al tránsito de equipos y camiones” advierten preocupados. Al maíz de segunda los ven en condiciones de muy buenas a excelentes, desde floración a pleno llenados de granos los más adelantados.

“Las zonas inundadas no bajan y por lo tanto no se puede levantar la producción en una amplia zona. Hace 8 días que no llueve pero está ingresando agua de otros distritos de la zona de Córdoba” comentan con preocupación los ingenieros de **Carlos Pellegrini**. En cuanto a los lotes cosechados, de maíz, los rindes están en los 120 qq/ha pero aún no está seco el cultivo y en estas condiciones la humedad en los granos no baja. Los primeros lotes de soja que se han cosechado muestran rindes entre 45 y 55 qq/ha, con muy buena calidad de grano y seco. Comienzan a sembrarse los primeros lotes de alfalfa en la campaña, con barbechos previos. Los verdes sembrados para el tambo están evolucionando muy bien y tienen buena sanidad.

Subzona II

“Algunas corridas, encharcamiento, pero calculamos un daño cercano al 5% en el área afectada por excesos hídricos en todo el área de influencia” comentan los ingenieros de **Bigand** luego de las abundantes lluvias de la semana pasada. Respecto a los preparativos de la cosecha, los daños en los caminos son una preocupación de muchos productores. Hay sectores de caminos muy difíciles y algunos son intransitables para camiones con cargas. Están estimando que **esta situación producirá un incremento del flete para trasladar los granos**. Por ahora, no habría problemas para acceder a los lotes. La soja de primera está en madurez fisiológica, con algunos lotes hoy listos para cosechar, pero la cosecha de soja no arrancó. Están considerando que el temporal ajustaría el valor promedio de los rendimientos de soja de primera, pasando de 38 qq/ha a 37 qq/ha. En soja de segunda, el estado general de los cuadros es muy bueno. “En algunos lotes está algo volcada”. Los cuadros están en R5 o R6 a R7. En estos días se controlará *Anticarsia sp* en los casos que es necesario. En cuanto a enfermedades, hay presencia de MOR, también de muerte súbita, pero de escasa magnitud en general. Se cosechó muy poco del maíz de primera con rendimientos de 100 a 140 qq/ha. “Muy pocos lotes, todavía no es representativo, pero vienen bien” comentan los técnicos. Muchos entrarían a cosechar si la humedad del maíz se aproxima a 16 °H”. El maíz de segunda está en grano lechoso y algo desigual en cuanto al estado general. El tardío está muy bueno, en grano pastoso y con un buen llenado de granos.

“El nivel de pérdidas por suerte no llega a ser significativo ya que los excesos hídricos generados por las últimas lluvias han drenado muy bien” comentan aliviados los ingenieros de **Bombal**. “El estado de los caminos es bastante preocupante, ya que la falta de mantenimiento se hace notar por estas fechas” lamentan. El cultivo de soja de primera está en muy buen estado general, transitando los estadios desde R6 a R8. Hacia el fin de semana, se espera que entren a cosechar los primeros lotes. Los cuadros de soja de segunda también presentan muy buen estado, cursan la fase desde R4 a R6. “Se estuvo haciendo algunos controles para *Anticarsia*, y fungicidas para enfermedades de fin de ciclo. Observamos un baja incidencia de *Septoria*, *Cercospora* y bacteriosis” detallan. Todavía no se ha cosechado ningún lote de maíz temprano en la zona. Se espera que a partir de la semana que viene, si las condiciones climáticas lo permiten, se entre a cosechar los primeros cuadros. Las condiciones de humedad del grano van desde los 17 a los 22%. “Muy buen estado general de los lotes de segunda!” concluyen entusiasmados.

“No se observa un nivel de pérdida significativa de área cultivada” observan los profesionales de **San Gregorio**. “Los caminos se están habilitando nuevamente para su tránsito. Son pocos los lotes a los que no se puede acceder” informan. La soja de primera está llegando a la madurez fisiológica. Mientras que, la oleaginosa de segunda está en pleno R5 y presenta una condición muy buena, sin problemas de insectos o enfermedades. El maíz de primera se comenzara a cosechar lotes la semana que viene. Finalmente, el estado general de maíz de segunda o tardío es muy bueno.

GEA AGRADECE EL APOYO DE LAS SIGUIENTES EMPRESAS



El efecto de las lluvias de la semana pasada fue más positivo que negativo, a pesar de que los bajos se ven sobrepasados de agua comentan en las cercanías de **Venado Tuerto**. “Estuvo a tiempo para los cultivos de segunda y para las sojas de primera que venían más atrasadas para completar el ciclo”. En soja de primera destacan este año el efecto de muerte súbita aunque no se espera que tenga un efecto significativo en el rinde. Se espera que los lotes “pobres” estén por encima de los 35 qq/ha y el resto por encima de los 40. En sojas de segunda se destaca el crecimiento vegetativo pero algunos técnicos no ven acompañado el crecimiento con la carga pertinente de vainas que sería de esperar pero igual saben que es una campaña que se ha destacado por el crecimiento que lograron todos los cultivos. Se esperan con ansiedad entrar en los lotes en no mucho más de diez días y saber si esta campaña batirá las marcas anteriores de rindes.

Subzona III

“No se ven lotes perdidos en la zona por exceso de lluvias. Los caminos están regulares” comentan los técnicos de **Cepeda**. Incluso consideran que los rindes de soja de primera de los lotes atrasados pueden haber perdido algo de rinde por falta de lluvias a fines de febrero, como así también los de segunda. De todas formas, el 70% del área está en condiciones excelentes a muy buenas. La oleaginosa de primera espera obtener cosecharse con valores que fluctúen entre los 35 a 50 qq/ha, y que arroje un promedio zonal de 40 qq/ha. En la de segunda se indica una fuertísima presencia de Anticarsia que se observa desde fines de febrero en los lotes no tratados. Se destaca la presencia moderada de Cercospora y mancha marrón. El maíz de primera está con 17 a 18% de humedad. Aún no comienza la cosecha. Se estiman rindes promedios de 100 qq/ha. El 90 % del área se encuentra en condiciones excelentes a muy buena. Se destaca en la zona la presencia de isoca de la espiga en forma moderada y el cogollero de manera más aislada. Los maíces tardíos están casi todos entre grano lechoso y grano pastoso con condiciones excelentes a muy buenas. Tizon y roya aparecen aisladamente en la zona.

En general los lotes están con expectativas por encima de los 40 quintales y más también. Mientras se realizan los últimos controles contra Anticarsia que reaparecido en lotes puntuales muchos recuentos arrojan expectativas que superarían los 50 quintales comentan los técnicos de **Pergamino**. Destacan también la presencia de muerte súbita, la reaparición en esta campaña de esclerotinia y la masiva presencia que tuvo Septoria. También las expectativas son muy buenas para las oleaginosas de segunda que estarían por encima de los 35 qq/ha. Son muy pocos los primeros lotes de maíz cosechados y muestran resultados de 110 a 120 quintales.

“Por suerte aquí las últimas lluvias fueron moderadas” comentan aliviados los ingenieros de **San Antonio de Areco**. El mes de febrero cerró con 60 mm y marzo acumula 30 mm. “No hubo pérdidas de superficie en estas últimas lluvias. Los caminos en algunos sectores están en malas condiciones, más que por las lluvias, por la falta sistemática de mantenimiento” lamentan los técnicos. “Muchos pantanos y cortadas son arreglados por los propios vecinos de la zona ante la reiterada falta de respuesta a los reclamos hechos al municipio” comentan resignados. Por ahora, se puede acceder a los lotes. La sojas de primera, en su mayoría (50%) está culminado el llenado de granos. Un 20% de los lotes (grupos cortos) amarillando y entrando a perder hojas. Todos los cuadros están en muy buen estado. Esperan recolectar 38 qq/ha de promedio, en un rango de 34 a 44 quintales. “Muy poco desarrollo de enfermedades y plagas, algo de medidora, algo de Cercospora, bacteriosis, mancha marrón y muerte súbita, pero todo muy leve” detallan los especialistas. La soja de segunda está en muy buen estado (75%) y buen estado (25%). “Un poco atrasadas en fenología” consideran. Un 40% está en plena fructificación y el resto comienza el llenado de granos. “Son las más afectadas por isocas (medidoras, algo de bolillera y Anticarsia) y chinches (Dichelops y Piezodorus). Se están haciendo los controles pertinentes” explican los profesionales. Los resultados estarían en el orden de los 25 en promedio, con una desviación de 5 qq/ha. El maíz de primera está a la espera de que baje la humedad del grano. “Todavía no se largó la cosecha. Se estima que será dentro de una semana”. Los rindes que se espera son de 90 qq/ha en promedio, máximos de 110 y mínimos de 80 quintales. El maíz de segunda esta en pleno llenado (40% pastoso, 55% lechoso y 10% floración). Excelentes a muy buenas condiciones.

GEA AGRADECE EL APOYO DE LAS SIGUIENTES EMPRESAS



Subzona IV

En la zona de **Villegas** las lluvias fueron perfectas para los cultivos. “Realmente nunca vi una soja así, estaríamos por encima de los 40 qq/ha, hasta se podría llegar a los 50, pero no me animo a decirlo” comentan sorprendidos los ingenieros agrónomos. El cultivo se encuentra en R6-R7, en tanto la de segunda presenta lotes desde R3-R5. “Hubo chinches y algo de enfermedades comunes de fin de ciclo”. En todos los lotes de soja hay presencia de yuyo colorado. “No se ven más lotes limpios. La campaña que viene deberíamos usar herbicidas pre-emergentes” advierten los profesionales. El maíz temprano esta en madurez fisiológica y apunta a 80 -90 qq/ha. “Para nuestra zona ese potencial es alto, hubo años que rindió 40 qq/ha y otros hasta 110” recuerdan. El tardío y de segunda también prevé cosechar 80 qq/ha. Están en muy buen estado, en grano pastoso a duro. “Más adelantados en fenología que otros años” comparan. Comenzó la cosecha de girasol arrojando rindes de 20 a 30 qq/ha.

“Esperamos muy buenos rindes soja, los planteos se ven de lo mejorcito de los últimos años. Con 17 a 18 nudos y muy buena carga de vainas, esto no es muy común acá” comentan los ingenieros de **General Pinto**. También en las zonas aledañas como en Lincoln notan lo mismo. Si bien los bajos fueron afectados y hay algunos encharcamientos, si no hay problemas, esperan una gran campaña. Un grupo muy precoz que ha sido levantado en estos días marca 52 qq/ha y algunos tratan de probar técnicas de desecamiento para ganarle tiempo a la cosecha y aprovechar el plus por entregar en estas semanas previas a que comience masivamente la trilla. La soja de segunda también se califica en muy buen estado y aparte los ingenieros comentan que este año se le gana una semana a la siembra ya que muchos cuadros se sembraron antes del 8 de diciembre. Los maíces de primera siguen húmedos pero se espera que los rindes estén entre un 15 y 20% por encima de las medias de la zona. Los maíces tardíos, también están muy buenos y con altos potenciales. Los caminos pueden ser el punto flojo de esta cosecha, pero si las lluvias dan un respiro de quince días no habría mayores inconvenientes, comentan en la zona.

“En esta zona, oeste de la provincia de Buenos Aires, esta todo seco” comentan preocupados los ingenieros de **Facundo Quiroga**. “Hay sequías importantes en Casares y Pehuajó” informan. Hoy (11/3) se arranca a cosechar la soja de primera. Su rinde esperado esta en 38 qq/ha, con una variación de 30 a 45 quintales. Las calificaciones del cultivo son variadas. Un 10% se considera en mal estado y un 20% en regular condición debido al estrés termohídrico. El 60% se califica como bueno y muy bueno y el remanente restante está excelente. En tanto, las sojas de segunda presentan chinches y gata peluda. También califican a un 20% de los cuadros en regular estado, el resto va de bueno a excelente. Esperan 30 qq/ha de promedio, pisos de 25 y techos de 34 qq/ha. La cosecha de maíz temprano comenzó hace dos días. Para el cultivo en pie estiman 100 qq/ha, con extremos de 80 y 140 quintales. El maíz de segunda en estrés en llenado (60%). Un 20% esta en madurez fisiológica y el resto esta en madurez comercial. Se considera a un 20% del total de los cuadros en regular condición.

Subzona V

“Importantes anegamientos en muchos lotes e intransitabilidad en la mayoría de los caminos rurales” resumen los ingenieros de **Marcos Juárez**. Luego del temporal de la semana pasada que dejó lluvias acumuladas de 150 a 300 mm según la zona se empieza a monitorear el estado de la zona. Está muy complicado el paso de maquinarias y camiones y se está comenzando con la cosecha. “Se está tratando de llegar a los lotes como se pueda”. Se están usando caminos internos de campos pero en muchos casos todavía esto no es posible. En soja la trilla de los primeros lotes comenzó con rendimientos importantes que están entre los 40 a 45 qq/ha. “De poder entrar, ésta semana se seguirá la cosecha. El pico de la actividad se espera en 10 a 15 días”. De todas maneras las expectativas de cosecha disminuyeron antes las previsiones indicaban superar los 40 qq/ha y ahora se sitúan por debajo de 38 quintales. La soja de segunda está atravesando las etapas de R5 a R6 con muy buenas condiciones. “Tuvimos un ataque de *Anticarsia* importante que luego de

GEA AGRADECE EL APOYO DE LAS SIGUIENTES EMPRESAS



las precipitaciones se parasitaron prácticamente en su totalidad” comentan. Se estima obtener rindes de 30 qq/ha. El maíz de primera está a la espera de que pierda humedad y poder cosechar en seco. Actualmente se mide humedad por encima de 17 a 18 %. Sólo se cosecharon muy pocos lotes con rendimientos promedios de 110 qq/ha. El de segunda se encuentra en etapa de llenado, con muy buen estado general.

“Hay pérdida de superficie, los caminos están complicados, hasta las rutas están complicadas” comentan preocupados los ingenieros de **Corral de Bustos**. Los suelos están blandos por la excesiva humedad. “Se pueden caer los rindes en los lotes más tardíos, que están en R6 (10%) y R7 (80%)” advierten. Aún no comenzó la cosecha pero hay lotes que llegan a la plena madurez (10%). Las estimaciones de rindes son de 47 qq/ha, máximos de 55 y mínimos de 40 qq/ha. La soja de segunda esta en R6. Apunta a 36 qq/ha, con extremos de 28 y 40 qq/ha. “Presenta Anticarsia desde la ruta 9 hacia el norte” detallan. Las calificaciones para soja de primera y de segunda se asemejan, 10% excelente, 70% muy bueno, 10% bueno y 10% regular. Sin embargo, el 10% regular en la siembra de primera se debe a la falta de piso y excesos mientras que en la soja de segunda al atraso en la fecha de siembra. El maíz cosechado es muy escaso. Se reporta un 2% cosechado con rindes de 100 qq/ha. El cultivo que sigue en pie presenta pronósticos de rindes de 115 qq/ha en promedio, con mínimos de 100 y máximos de 140 qq/ha. Se califica como muy bueno en la mayor parte del área (70%). Se continuará la cosecha cuando haya piso nuevamente, que prevé que sea el miércoles 11/3. Mientras tanto, el maíz tardío esta en llenado (lechoso 10% y pastoso 90%) y mantiene muy buen estado.

Continuarían las altas temperaturas en la zona GEA

La semana comprendida entre el jueves 12 y el miércoles 18 de marzo comienza con condiciones de tiempo cálidas y húmedas. La presencia de la masa de aire de alto contenido de humedad y la importante circulación del viento prevaleciente del sector norte que perdura desde hace una semana, mantiene características por encima de los valores normales para el mes en curso. Los elevados registros térmicos serán protagonistas de la semana, ya que se prevé que prácticamente todo el período se mantengan las temperaturas máximas por encima de los 30°C con picos máximas superiores a los 35°C en algunos sectores de GEA. Los valores mínimos también serán elevados, manteniendo un promedio semanal entre 20 y 22°C en toda la región, salvo por un descenso temporario que se prevé para el fin de semana, cuando las marcas térmicas bajarán levemente, pudiendo encontrarse temperaturas en el orden de los 16 o 17°C. Pero este descenso será de corta duración, ya que a partir del lunes se prevé un nuevo incremento térmico generalizado.

Otro factor protagonista por su ausencia serán las lluvias, ya que se espera que a lo largo de los próximos días no se produzcan en la zona GEA, salvo por algún evento muy aislado y de corta duración que podría observarse previo al descenso térmico, especialmente durante el sábado en la zona sur de la región. El resto de la semana, a pesar del elevado contenido de humedad, no se prevé que se registren lluvias en la zona núcleo. La circulación del viento será constante del norte, con intensidad moderada, y sólo durante parte del sábado y la jornada del domingo presentará una rotación al sector sur o sudeste que permitirá el descenso temporario de la temperatura. Pero rápidamente se espera que el viento se restablezca del sector norte, manteniendo la intensidad moderada y las elevadas temperaturas en la región.

Por otra parte, se destaca que la humedad en las capas bajas de la atmósfera se mantendrá muy alta, permitiendo la formación de neblina y bancos de niebla matinales, que pueden aumentar de manera significativa la cantidad de horas de mojado foliar a lo largo de la semana.

GEA AGRADECE EL APOYO DE LAS SIGUIENTES EMPRESAS

