

# Seguimiento semanal de cultivos Zona Núcleo

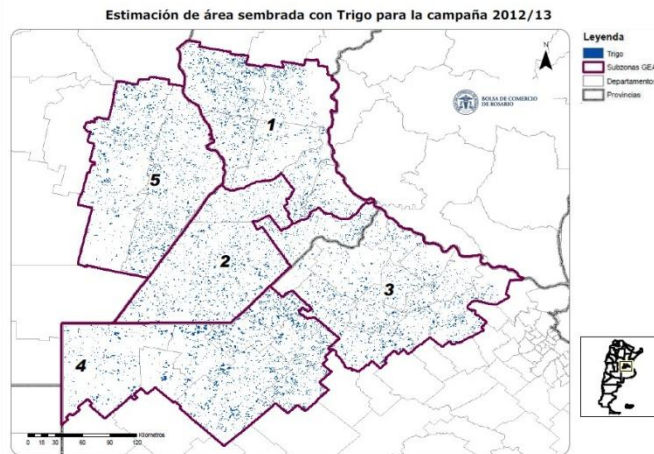
## GEA – Guía Estratégica para el Agro

Jueves, 11 de julio de 2013

### Relevamiento del área sembrada de trigo con imágenes satelitales en la región núcleo

En la campaña 2012/2013 se cultivaron unas 630 mil hectáreas con trigo en la región GEA. Para la obtención de una cifra de superficie sembrada en el área núcleo con una metodología reproducible, se realizó nuevamente la clasificación para el cultivo de trigo con tecnología satelital.

El trabajo de clasificación del uso de la tierra fue el resultado de un trabajo de equipo en la que intervinieron varias componentes. Las más importantes fueron: a) la clasificación sobre imágenes satelitales MODIS y soporte de imágenes Landsat, trabajo llevado a cabo por el SIBER, de la Bolsa de Cereales de Entre Ríos; b) un fuerte trabajo de campo, llevado a cabo por el equipo de GEA - Guía Estratégica para el Agro; y c) datos de cultivares, fechas de siembra y cosecha de lotes puntuales, proporcionados por varios colaboradores de la red de informantes encuestados periódicamente.



Se recorrieron 3.600 km y se realizó la georreferenciación de 7.200 lotes con el objeto de sentar las bases de un trabajo de clasificación de uso de tierra según cultivos, dentro de las 10,2 millones de hectáreas que abarca la región núcleo en el área que es monitoreada por GEA, tal como se puede apreciar a través del informe semanal de seguimiento de cultivos.

A partir de estimaciones propias, se calcula que la superficie afectada por problemas de inundación y granzo, en la campaña de trigo 2012/13, habría sido de 27.500 ha. Se estimó el rinde promedio de la región en 26,5 qq/ha, a partir de lo cual se estima que la producción de la región ascendió a 1,6 millón de toneladas. El trabajo hecho con la misma metodología para la campaña 2011/12 arrojó una cobertura total de trigo de 693.000 ha.

A continuación, se exponen las cifras y las imágenes resultantes del trabajo mencionado, con detalle a nivel departamental.

#### Trigo Campaña 2012/2013 - Total zona GEA

Subzonas	Has totales	Sup. Trigo	% Ocupación
Subzona I	1.890.276	126.300	6,7%
Subzona II	1.470.290	82.900	5,6%
Subzona III	2.393.021	130.300	5,4%
Subzona IV	2.505.664	173.200	6,9%
Subzona V	2.021.685	119.300	5,9%
<b>Total</b>	<b>10.280.936</b>	<b>632.000</b>	<b>6,1%</b>

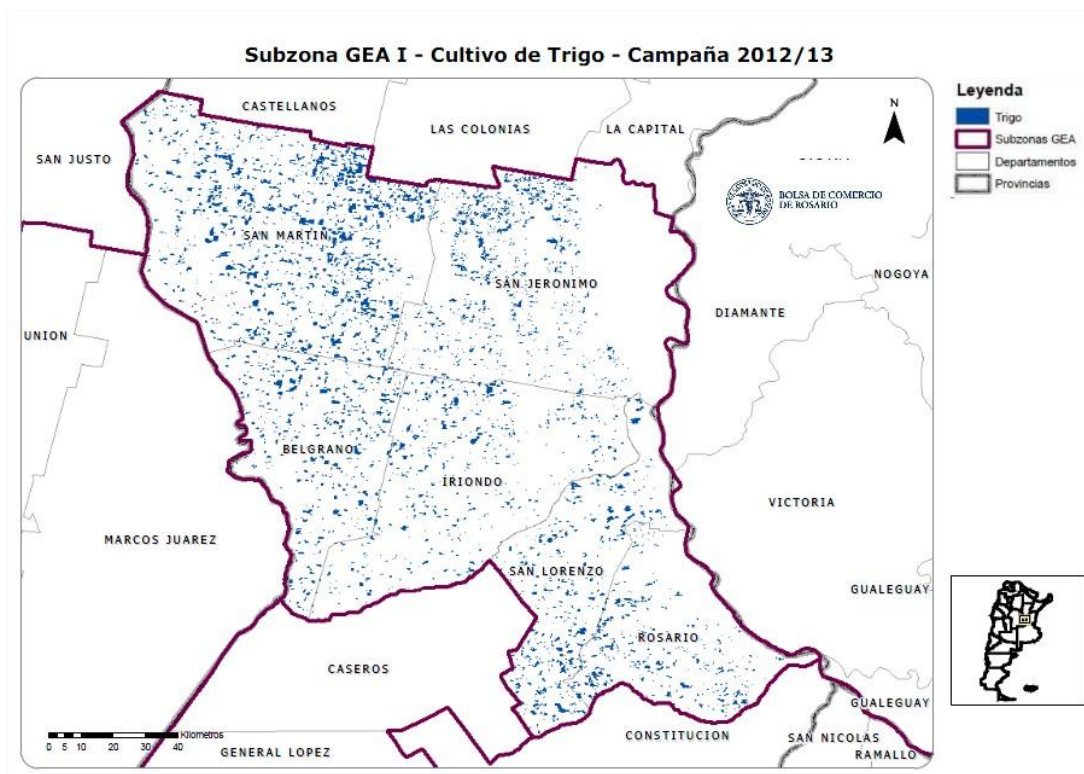
GEA AGRADECE EL APOYO DE LAS SIGUIENTES EMPRESAS SPONSORS



## Subzona GEA I

Provincia	Departamento	Has totales	Sup. Trigo	Ocupación
Santa Fe	Belgrano	230.241	16.000	6,9%
Santa Fe	Iriondo	335.763	13.300	4,0%
Santa Fe	Rosario	196.014	9.600	4,9%
Santa Fe	San Jeronimo	440.551	22.900	5,2%
Santa Fe	San Lorenzo	204.425	14.700	7,2%
Santa Fe	San Martín	483.282	49.800	10,3%
<b>Total</b>		<b>1.890.276</b>	<b>126.300</b>	<b>6,7%</b>

Aclaración: la clasificación de uso del suelo con imágenes Modis es apropiada para el análisis de grandes regiones y por lo tanto puede presentar variaciones en escalas departamentales.



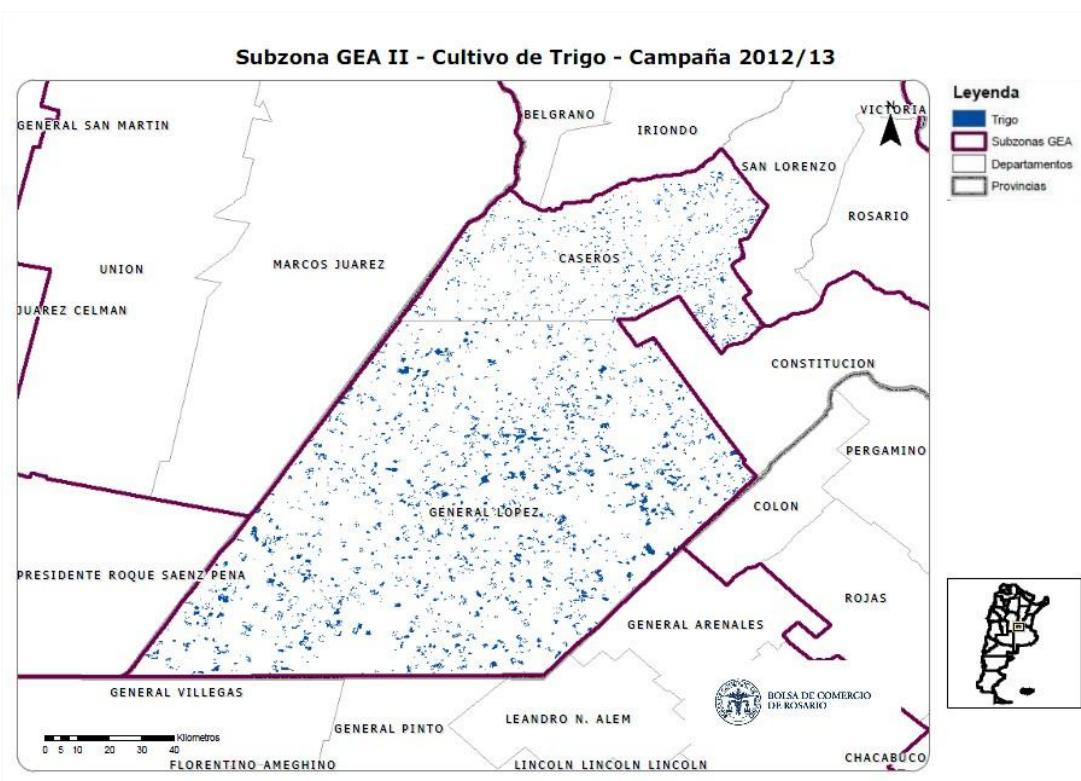
GEA AGRADECE EL APOYO DE LAS SIGUIENTES EMPRESAS SPONSORS



## Subzona GEA II

Provincia	Departamento	Has totales	Sup. Trigo	Ocupación
Santa Fe	Caseros	325.458	13.600	4,2%
Santa Fe	Gral Lopez	1.144.832	69.300	6,1%
<b>Total</b>		<b>1.470.290</b>	<b>82.900</b>	<b>5,6%</b>

Aclaración: la clasificación de uso del suelo con imágenes Modis es apropiada para el análisis de grandes regiones y por lo tanto puede presentar variaciones en escalas departamentales.



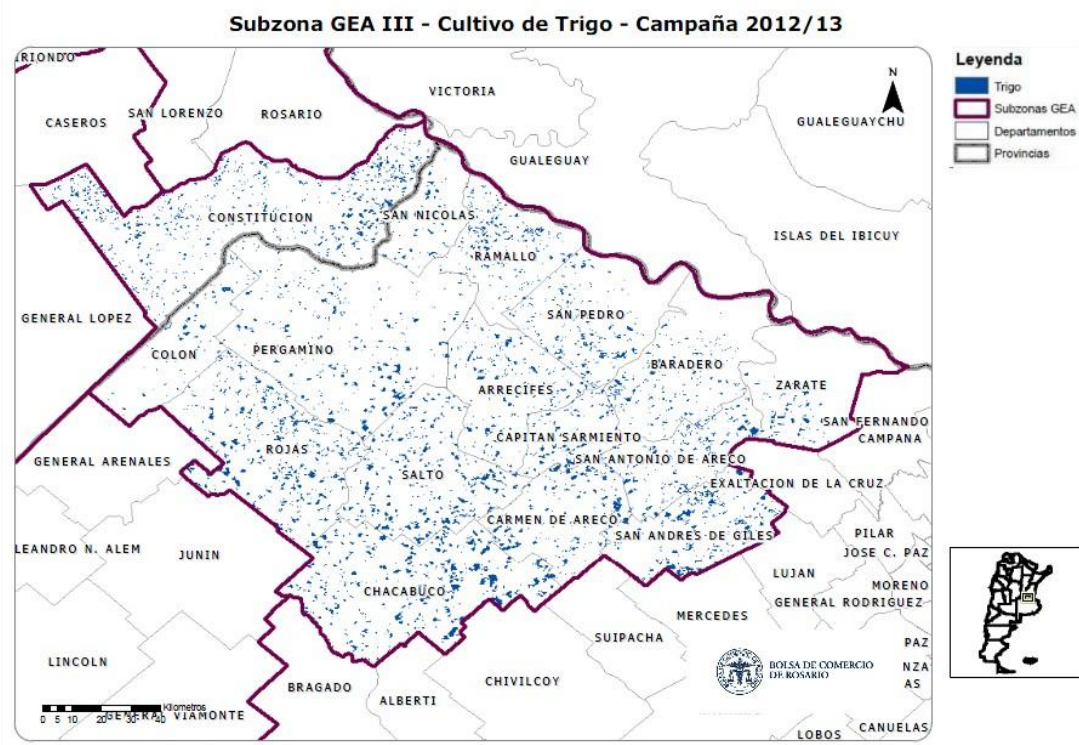
GEA AGRADECE EL APOYO DE LAS SIGUIENTES EMPRESAS SPONSORS



### Subzona GEA III

Provincia	Departamento	Has totales	Sup. Trigo	Ocupación
Buenos Aires	Bartolome Mitre	123.250	6.300	5,1%
Buenos Aires	Baradero	152.147	4.700	3,1%
Buenos Aires	Capitan Sarmiento	55.381	4.000	7,2%
Buenos Aires	Carmen de Areco	105.253	7.700	7,3%
Buenos Aires	Chacabuco	228.073	18.900	8,3%
Buenos Aires	Colon	101.254	2.800	2,8%
Santa Fe	Constitución	317.305	18.000	5,7%
Buenos Aires	Pergamino	304.608	10.400	3,4%
Buenos Aires	San Andres de Giles	122.404	9.500	7,8%
Buenos Aires	San Antonio de Areco	86.973	5.700	6,6%
Buenos Aires	Salto	161.431	11.900	7,4%
Buenos Aires	San Pedro	136.722	5.200	3,8%
Buenos Aires	San Nicolas	66.186	2.200	3,3%
Buenos Aires	Ramallo	107.095	5.400	5,0%
Buenos Aires	Rojas	202.340	14.800	7,3%
Buenos Aires	Zarate	122.599	2.800	2,3%
<b>Total</b>		<b>2.393.021</b>	<b>130.300</b>	<b>5,4%</b>

Aclaración: la clasificación de uso del suelo con imágenes Modis es apropiada para el análisis de grandes regiones y por lo tanto puede presentar variaciones en escalas departamentales.



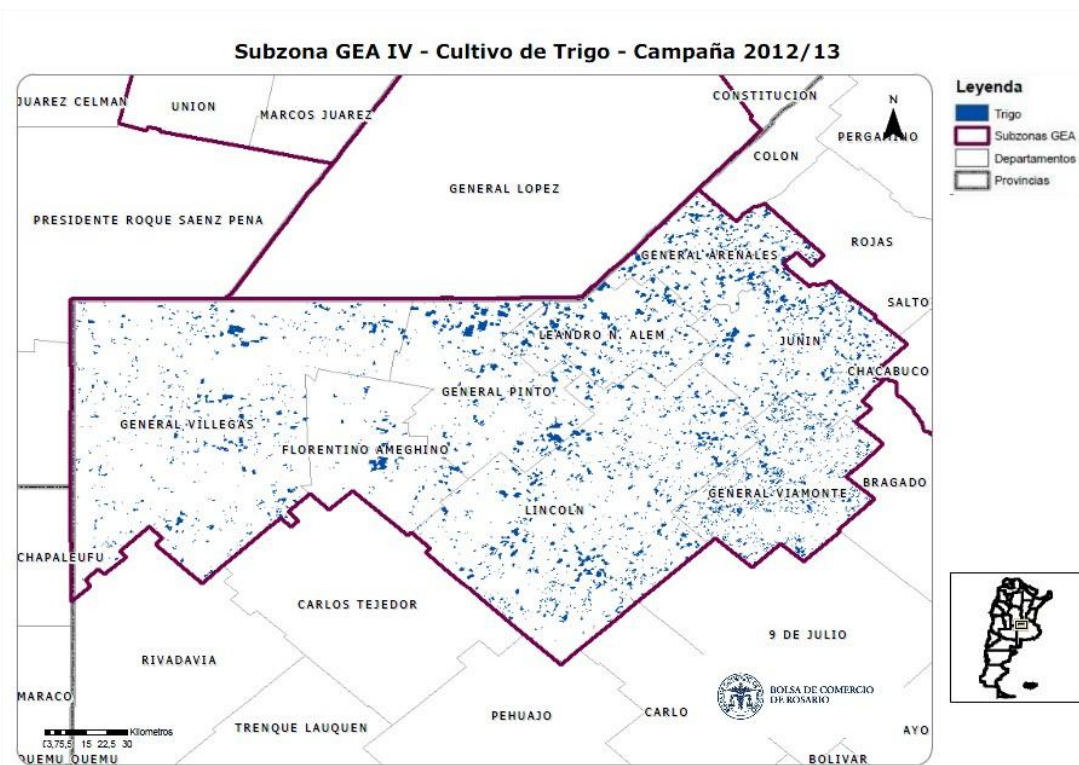
GEA AGRADECE EL APOYO DE LAS SIGUIENTES EMPRESAS SPONSORS



## Subzona GEA IV

Provincia	Departamento	Has totales	Sup. Trigo	Ocupación
Buenos Aires	Alem	160.649	17.300	10,8%
Buenos Aires	Gral Viamonte	215.790	20.500	9,5%
Buenos Aires	Florencio Ameghino	184.133	6.300	3,4%
Buenos Aires	Gral Arenales	149.137	20.000	13,4%
Buenos Aires	Gral. Villegas	738.030	29.000	3,9%
Buenos Aires	Gral Pinto	255.179	19.400	7,6%
Buenos Aires	Junin	226.586	22.000	9,7%
Buenos Aires	Lincoln	576.160	38.700	6,7%
<b>Total</b>		<b>2.505.664</b>	<b>173.200</b>	<b>6,9%</b>

Aclaración: la clasificación de uso del suelo con imágenes Modis es apropiada para el análisis de grandes regiones y por lo tanto puede presentar variaciones en escalas departamentales.



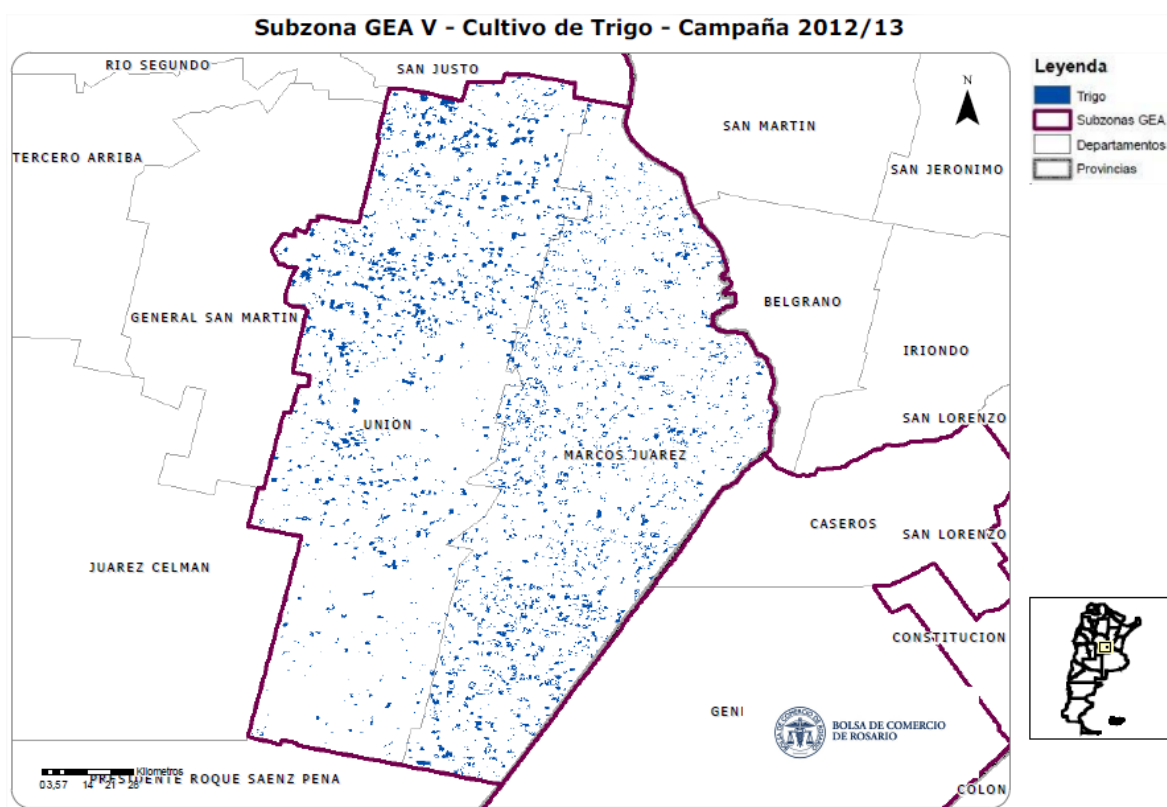
GEA AGRADECE EL APOYO DE LAS SIGUIENTES EMPRESAS SPONSORS



## Subzona GEA V

Provincia	Departamento	Has totales	Sup. Trigo	Ocupación
Cordoba	Marcos Juarez	950.505	61.000	6,4%
Cordoba	Unión	1.071.180	58.300	5,4%
<b>Total</b>		<b>2.021.685</b>	<b>119.300</b>	<b>5,9%</b>

Aclaración: la clasificación de uso del suelo con imágenes Modis es apropiada para el análisis de grandes regiones y por lo tanto puede presentar variaciones en escalas departamentales.



GEA AGRADECE EL APOYO DE LAS SIGUIENTES EMPRESAS SPONSORS

