

Muy demorada, la siembra de maíz con un retraso del 35%

Quedan por sembrar 400 mil ha. La siembra avanzó sólo 3 puntos en estos últimos 7 días. Son numerosos los lotes anegados en el sur de Santa Fe y noreste de Buenos Aires. Ya hay decisiones en firme de pasarlos a soja. Otros pasarían a siembras de diciembre. La cambios de planes estarían afectando a 100 mil ha. Lo que suceda con el clima en la próxima semana será fundamental para determinar en cuánto se achicarán las siembras del maíz temprano en la región núcleo.

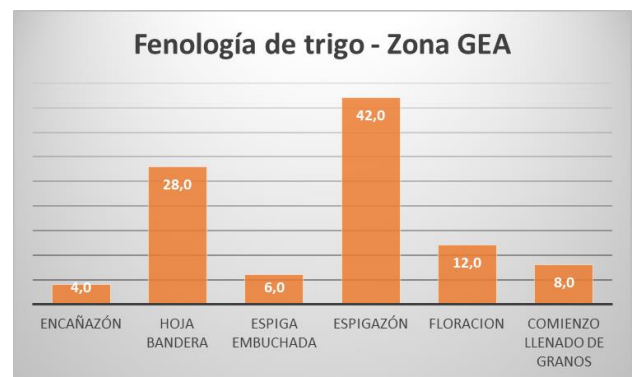
Las lluvias dejarían a 100 mil ha fuera del maíz de primera

El año pasado para esta misma semana, el avance de la siembra maicera era de un 92%. La ventana de siembra empieza a cerrarse, y el avance actual es del 57%. Y de las 400 mil ha que faltan por sembrarse en la región núcleo, 340 mil restan por hacerse en el norte bonaerense y el extremo sur de Santa Fe, el área más problematizada. En gran parte de esta zona la actividad de siembra está parada. En 200 mil ha la posibilidad de implantación ya está muy comprometida. La saturación de sus perfiles y la posibilidad de nuevas lluvias para este próximo domingo y martes, hacen que el riesgo de sembrar sea demasiado alto para un cultivo tan costoso. De hecho en sur de Santa Fe y noreste bonaerense hay lotes que se sembraron hace quince días, y les está costando muchísimo emerger. Tras la última semana de setiembre, las lluvias dejaron marcas mensuales récord y una gran incertidumbre.

Subzonas GEA	Has a sembrar de Maíz	% de avance
Sz I: Centro-Sur de Sta. Fe	192.000	90%
Sz II: Sur de Sta. Fe	193.000	50%
Sz III: Noreste de Bs.As.	160.000	40%
Sz IV: Noroeste de Bs.As.	215.000	30%
Sz V: Oeste de Córdoba	300.000	75%
TOTAL GEA	1.060.000	57%

Los trigos están resistiendo los embates del clima y las enfermedades

En el norte de Buenos Aires hay zonas muy afectadas con amarillamiento generalizados y pérdidas de superficie que pueden estar entre un 4 y 10%. Pero también hay lotes que estuvieron a salvo de los anegamientos, por estar en posiciones topográficas aventajadas, y están excelentes. También, mejoraron los cuadros del oeste cordobés. Los controles de enfermedades ya van por la segunda vuelta. Están manteniendo a raya el avance de las royas y cubrirán al cultivo ante una posible aparición de fusarium. La excelente fertilización que se hizo este año también le está dando un gran apoyo. Los cuadros buenos y excelentes subieron 5 puntos respecto a la semana anterior (ahora 65%). Y un 25% del área pasaron a clasificarse como buenos, retrocediendo la condición regular y mala al 10%.

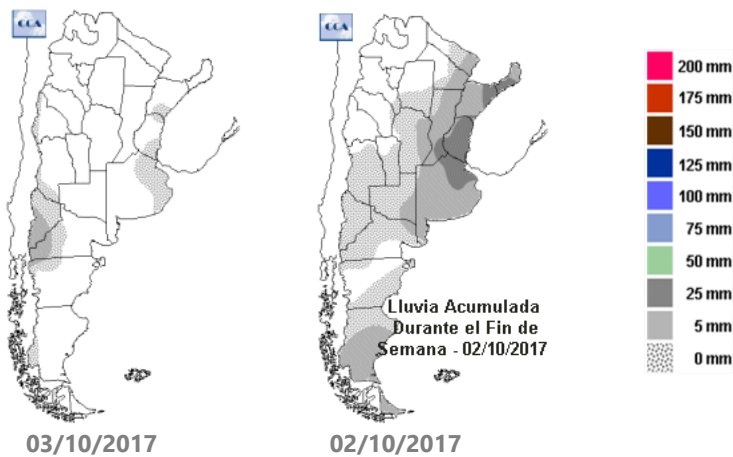
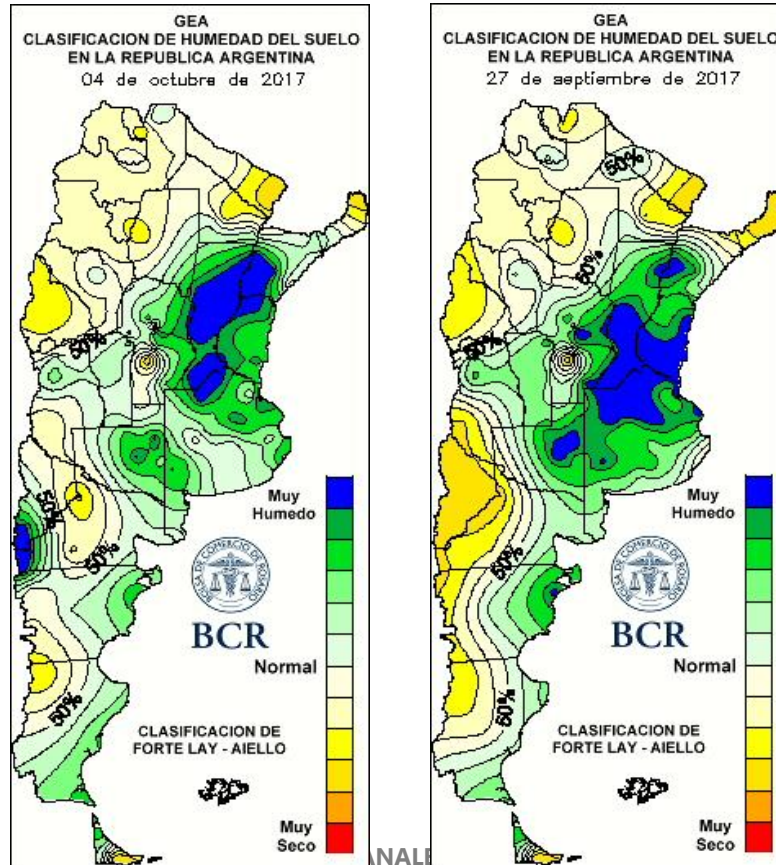


Barbechos de soja más caros

Rama negra, yuyo colado, sorgo de Alepo y Eragrostis sobresalen con las mejores notas entre las malezas más difíciles de erradicar en la región. El invierno de temperaturas elevadas y lluvias constantes le ha jugado a favor, despertando su germinación antes de tiempo. Con todos los recursos para establecerse rápido y la pista libre, por la imposibilidad de entrar a los lotes a controlarlas, se han vuelto un gran desafío su control. Llegar a siembra con el lote limpio, implica mayores dosis, nuevas aplicaciones y estrategias más complejas de control. Pero por sobre todo, mayores costos para esta campaña 2017/18.



Semana al 05 de octubre de 2017 - N° 522 - AÑO X - INFORME SEMANAL ZONA NUCLEO

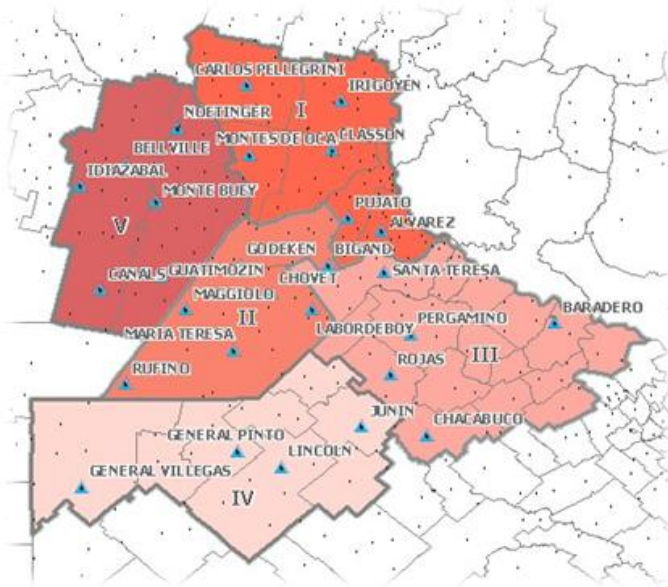


GEA agradece el apoyo de las siguientes empresas





SUBZONAS Y RED DE ESTACIONES METEOROLÓGICAS GEA



SUBZONA I

“Estamos sin poder ingresar a los lotes al menos por los próximos días”, comentan en el **Trébol**. Las lluvias de la semana pasada estuvieron por encima de los 30 y 40 mm. El agua se va despejando de a poco de los campos, pero sin demasiados problemas. En la zona cuentan con que, afortunadamente, las napas se hallan a unos dos metros de profundidad. Las constantes condiciones de humedad estimulan el avance de las enfermedades en trigo. Pero por el momento, no impactarían en los rendimientos. Los lotes fueron tratados y hubo buenos resultados de los fungicidas. A pesar de las condiciones ambientales y el avance de las etapas reproductivas del trigo, los profesionales señalan que con los controles ha bajado el riesgo de tener un gran foco de infección con fusariosis. Los cuadros se encuentran entre muy buenas y excelentes condiciones fisiológicas. El 20% más adelantado ya se encuentra llenando granos. Del resto, una parte está

floreciendo (20%) y una gran tanda, el 60%, espigando. La siembra de maíz ha finalizado en la localidad. Los lotes implantados emergen sin inconvenientes. La intención de siembra de soja permanece similar a la campaña anterior. Se están haciendo los barbechos. El control de malezas resulta fundamental en estas condiciones. Yuyo colorado y sorgo de Alepo resistentes son las más complicadas. La dificultad de mantener a raya a las resistentes provoca que los costos de los barbechos sean cada vez mayores.

“Llovió con mucha intensidad, los caminos se afectaron, pero la situación general de los cuadros está bien”, comentan los ingenieros del corredor que une **Cañada de Gómez y Villa Eloísa**. A partir del miércoles (4/10) ya se podía ingresar a los lotes para continuar la siembra de maíz. Sin embargo, “el agua baja lentamente y la napa está muy cerca de la superficie. En las partes más bajas, el agua brota de las napas”. También destacan que hay temor por la aparición de fusarium en los trigos. El temporal coincidió con la plena floración en la mayor parte de los cuadros (un 30% está floreciendo y un 20% comenzando a llenar sus granos). Los profesionales señalan que es muy probable que aparezcan lotes con esta enfermedad. Mancha amarilla y fusariosis también avanzaron, avivadas por el último temporal. Los técnicos comentan que habrá disminuciones de rindes en los cuadros que no fueron tratados a tiempo. Las plagas también acechan al cereal. Se perciben ataques moderados de chinches y pulgones. El 75% del área se implantó con maíz. Los sembrados más temprano están emergiendo sin problemas. Sin embargo, “los que se sembraron más tarde, antes de las lluvias, les está costando más”, señalan los ingenieros. Hay muchos lotes “planchados”. Se suman las bajas temperaturas. Las emergencias son desperejadas. En soja, se prevé que la superficie no varíe respecto a la campaña anterior. Los técnicos indican que los costos de los barbechos están subiendo. “Se suben las dosis. Las malezas han aparecido mucho antes por las altas temperaturas del invierno. También se hizo necesario sumar otra aplicación más”,

GEA agradece el apoyo de las siguientes empresas





explican los técnicos. Las malezas más agresivas en el área son yuyo colorado, Ray grass, *Eragrostis* y *Viola arvensis*.

SUBZONA II

"Las lluvias complicaron todo de nuevo. Volvieron a crecer las zonas inundadas. Los caminos rurales están hechos un desastre", señalan los ingenieros de **Bigand**. De la siembra de maíz se lleva sembrado solo un 50%. La mitad que falta por sembrarse está muy comprometida. "Las lluvias paralizan todas las actividades: controles, implantaciones, monitoreos", comentan en la zona. El cultivo de trigo continua su ciclo en muy buenas condiciones. El 80% de los cuadros se los clasifica entre muy buenos y excelentes. El 60% de los lotes se encuentra desplegando la hoja bandera. El resto está con la espiga embuchada. Algunos más adelantados ya espigan. El complejo de roya sigue insistiendo con el cereal. Los severos ataques implican realizar una segunda aplicación de fungicidas. La mayoría de los lotes que van a soja se han tratado con herbicidas. Se está haciendo un gran esfuerzo para llegar con los cuadros lo más "limpios" posible a la siembra.

En **Bombal**, son optimistas tras las lluvias de la última semana: "los caminos están bastante bien. Claro que en varias zonas hay problemas. La napa sigue alta en el área", comentan los técnicos. Agregan que los trigos, "están buenísimos, sin enfermedades. Hasta ahora, no parece que baje el rinde, todo lo contrario. Pero es muy temprano para pronunciarse y hacer pronósticos". En cuanto a la siembra maicera, aún no se puede volver a los lotes y la actividad está parada. "No se puede continuar con la siembra. Para los maíces tempranos habrá que seguir esperando a que se oreen los lotes. Si no se da, se los hará en diciembre como tardíos", concluyen los técnicos que tratan de que mantener al cereal en la rotación. Las emergencias no han sido afectadas por las lluvias. Se relevan muy buenos recuentos de plantas. En soja, podría haber un incremento de área si las posibilidades de sembrar lo que queda con maíz no puede realizarse. Pero no se esperan cambios muy importantes. Mientras tanto, se trata de avanzar con los controles en los barbechos.

SUBZONA III

"Entre lluvia y lluvia, recibimos más de 70 mm", cuentan los técnicos de **Pergamino**. Tras la semana de las 3 tormentas, con la última, la del fin de semana, que dejó entre 22 a 40 mm, los encharcamientos siguen dominando en los campos. "Al menos una semana sin lluvias", es lo que piden en la zona para hacer las aplicaciones de control de malezas. De todas maneras, en las zonas altas o con pendiente se está sembrando maíz. "El viento está jugando a favor, sobre todo en estas zonas, donde ayuda a volver rápido al trabajo". Pero falta mucho para sembrar. Los ingenieros estiman que esta semana se avanzó sólo unos 5 puntos, sobre el 30 a 35 % que estaba sembrado. Falta demasiado, comentan. Los lotes anegados son numerosos. Ya se está tomando la opción de pasarlos a soja y usar el maíz como fusible: en el caso en que no se pueda sembrar en noviembre la oleaginosa, se volvería al maíz en diciembre. En el área, saben que en rindes, el cereal es más confiable que la oleaginosa en siembras de diciembre. "Es difícil pensar en quince días sin lluvias y con 30 mm habría siembras que se perderían. Estamos evaluando los lotes que se sembraron hace quince días, y les está costando muchísimo emerger. Aún no sabemos qué va a pasar con esos lotes", advierten. **La baja de superficie en maíz puede ser de entre un 40 a 10%. Variará por el nivel de afectación que hay en las distintas áreas, y con lo que suceda con el clima en la próxima semana.** Los controles de enfermedades siguieron aplicándose. En gran parte se hicieron por avión. Es el segundo control que se hace para roya, señalan los ingenieros. En general, están en espiga embuchada. Se atrasaron un poco en estas semanas. Hay zonas muy afectadas con amarillamiento generalizados y pérdidas aisladas de superficie. Pero también hay lotes que estuvieron a salvo de los anegamientos, por estar en posiciones topográficas aventajadas, y están excelentes. "Hace años que no se veían trigos tan buenos", incluso comentan los técnicos.

GEA agradece el apoyo de las siguientes empresas





SUBZONA IV

Afortunadamente, la última tormenta dio un poco de respiro a **General Pinto**. Solo 12 milímetros marcaron los pluviómetros en este fin de semana. Desde ayer, miércoles 04/10, se ha retomado la siembra de maíz. Pero se lleva solo un avance del 20%. Si el tiempo acompaña, se llegará a implantar el 80% de la superficie intencionada. El resto pasará cómo tardío. Las novedades del trigo vienen por el lado de los controles de enfermedades. Los cultivares más adelantados se están controlando por segunda vez. La mayor parte de los cuadros se tratarán a partir de mediados de octubre, cuando estén más adentrados en espigazón. Ahora, la mayoría está en hoja bandera. Los profesionales señalan que "de seguir las condiciones lluviosas y con la vuelta de las altas temperaturas, es muy probable la aparición de fusariosis en floración. A pesar de ello, los cuadros están en muy buenas condiciones. Hay un porcentaje perdido por encharcamiento, entorno al 10%. La superficie sojera 2017/2018 viene en caída, pero este habrá que ver si varía en función de cómo termine la siembra maicera. Las malezas siguen dando que hablar; yuyo colorado es la más abundante y problemática, destacan en el área.

SUBZONA V

Lluvias escasas en corral de Bustos; apenas pasaron de los 16 mm entre las dos tormentas que llegaron al área de **Corral de Bustos**. De todas formas, el avance de la siembra fue nulo en la semana pasada. En este lunes las sembradoras volvieron al ruedo, ingresaron a los lotes y avanzaron sobre el 70% del área de intención. Los primeros lotes implantados están emergiendo muy bien, señalan los ingenieros. En lo que respecta al trigo, los cuadros se encuentran transitando la etapa de hoja bandera. Algunos ya están espigando. Y se está haciendo la segunda aplicación de fungicidas. La presión de las enfermedades es muy alta en este año. "Aquellos cultivares que no se han tratados sufrirán pérdidas importantes de rindes", advierten. Los lotes que van a soja ya están

preparados, casi en condiciones de siembra. Se han realizado las aplicaciones para combatir las malezas. Los profesionales señalan que habrá una disminución en la superficie sembrada respecto a lo que se solía ver hace algunos años. Una parte importante del área se ha destinado a trigo y maíz.

INDICADORES CLIMÁTICOS

Inestable, con lluvias a partir del sábado

En los próximos siete días: gran variabilidad térmica, vientos muy cambiantes y nubosidad. Domingo 8 y martes 10 con máximas probabilidades de lluvias.

Las lluvias:

En la primera parte de la semana, se mantendrán condiciones relativamente estables. Pero durante la jornada de hoy, jueves 5, habrá algo de nubosidad en la zona central del país.

El viernes y sábado seguirán con condiciones más estables, escasa nubosidad pero con viento sur. Las marcas térmicas serán moderadas.

En la segunda parte, la inestabilidad ganará protagonismo. **A partir del domingo y hasta el martes inclusive, podrían desarrollarse lluvias y tormentas de variada intensidad.** En general, se tratarán de fenómenos débiles, aunque el martes podrían registrarse algunas precipitaciones más significativas. Durante el lunes se espera una mejora temporal, pero con cielo cubierto y altísima humedad atmosférica.

Desde el miércoles en adelante, entraremos en un período ya más estable sobre la región GEA.

Las temperaturas:

Serán muy variables. Se parte con el dominio del viento norte. Su intensidad fomenta el incremento térmico de manera significativa. Estas elevadas marcas sólo serán temporarias. La rotación del viento al sector sur y la presencia de las condiciones de inestabilidad producirán un rápido descenso. Las temperaturas mínimas más bajas se esperan para el viernes (5/10) y luego el miércoles (11/10). En cambio, las más elevadas



se registrarán hoy. Los valores pueden considerarse dentro de los promedios normales para la época del año.

La circulación del viento:

Será una de las condiciones más variables de la semana. Comenzará llegando desde el norte durante el día de hoy, perdiendo intensidad durante la misma tarde del jueves o primeras horas del viernes. Luego rotará al sector sur, con moderada intensidad. Pero el lunes, luego de las lluvias, presentará una nueva rotación al norte. Esto durará muy poco. El martes a la noche o miércoles por la madrugada, con el desarrollo de las lluvias y tormentas, volverá a rotar al sector sur. Finalmente se mantendrá en esa dirección hasta el final del período de pronóstico.

La cobertura nubosa:

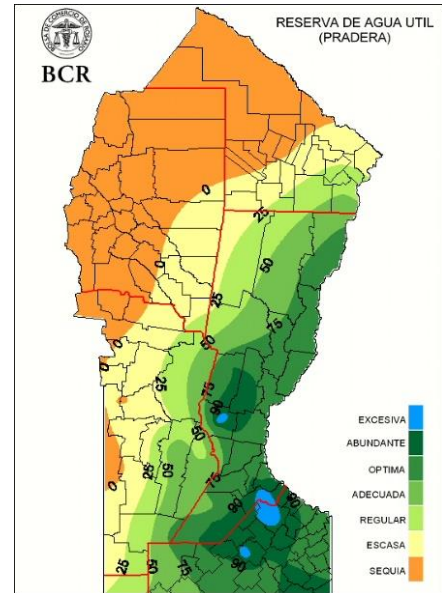
Como sucederá con las lluvias, habrá dos momentos bien marcados: una primera parte con nubosidad variable, y desde el domingo hasta el martes con cielo mayormente cubierto.

¿Y la humedad?

En las capas bajas de la atmósfera se presentará abundante favoreciendo las condiciones de tiempo inestable. Recién a partir del próximo miércoles se producirá una fuerte disminución. Esto afianzará las condiciones de tiempo más estables.

Las lluvias siguen cargando sobre el sur santafesino

Las precipitaciones más destacadas se concentraron durante el fin de semana. El sur de Santa Fe sigue siendo una de las que más agua acumuló. Rosario registró 65,2 mm. Junto con Labordeboy son las localidades con los mayores acumulados en el año: superan los 1250 milímetros anuales. Classon fue otras de las localidades con altas marcas este fin de semana: acumuló 63,2 mm. En el oeste de Córdoba, la situación se invierte: todos los registros estuvieron por debajo de los 15 mm.



Las escasas lluvias en el norte de Santa Fe, Santiago del Estero y Chaco dejan condiciones de humedad del suelo por debajo de lo normal. En el caso de Santiago del Estero el escaso aporte de agua es estacional. Durante octubre hay grandes posibilidades de un patrón normal de lluvias en el centro-este del país. Hacia el oeste y el noroeste se espera el arranque estacional de lluvias.

GEA agradece el apoyo de las siguientes empresas



Guía Estratégica para el Agro
Tel: (54 – 341) 5258300 / 4102600
Internos: 1098 / 1099
E-mail: GEA_Guia@bcr.com.ar
www.bcr.com.ar/gea