

## Por la sequía la producción de la región núcleo caería en casi 4 M Tn respecto al año pasado

Cercada por la falta de agua, la producción de la oleaginosa sería de 16,8 M de tn contra los 20,6 del ciclo anterior. La soja de primera se perfila con rindes de 33 quintales, muy lejos de los 40 que definía el año pasado. La expectativa en la de segunda se desmorona. Podría quedar con solo 20 qq/ha.

### ¿Qué se sabe de las lluvias de los próximos días?

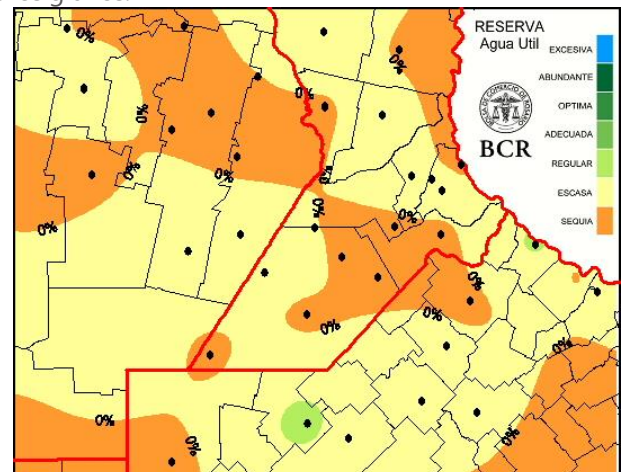
Las máximas treparán hasta los 31 y 33°C y **podrían activar chaparrones aislados en la tarde del viernes 16 y la mañana del sábado 17** en el oeste de la región GEA. **El lunes, un frente frío** ganará lentamente terreno, avivando lluvias generalizadas en el oeste de Buenos Aires y sudeste de Córdoba. Pero las posibilidades de montos de lluvias más interesantes estarían en el día martes 20.

“El panorama es difícil”, comenta el Dr. José Luis Aiello. “Dos centros de alta presión, en el Atlántico Sur y en los niveles altos de la atmósfera, producen un efecto que amortigua la eficacia del pasaje de frentes fríos. Desde el sábado y hasta el martes se dará un nuevo episodio de lluvias sobre la región pampeana pero bajo el efecto negativo de dichos centros de alta presión. Las lluvias serán moderadas, excepto en áreas donde se produzcan efectos convectivos.

### Se derrumban los rindes en soja de primera

La sequía limitaría a la campaña de soja a 16,8 M de Tn, 3,8 millones menos de toneladas respecto al periodo anterior. Con un 70% de los lotes en plano aumento de peso de semillas, el rinde promedio de la soja de primera se desploma cada día que pasa sin lluvias. Muy por debajo de las expectativas que se tenían para esta campaña, los rindes promedios se estiman en **33 qq/ha**, 7 puntos por debajo de la campaña anterior. **1,2 millones de hectáreas** ubicadas en el extremo sur de Santa Fe y al norte de Buenos Aires se las

consideran entre regulares y malas condiciones. Sus rindes rondarían los **25 qq/ha**. En **Marcos Juárez ya se habla de una pérdida de 10 quintales de rendimiento**. Los mejores lotes del área, el 15% de la región núcleo que fue la privilegiada por el paso de las tormentas, si bien mantienen altas expectativas también van descontando rinde. Hasta hace dos semanas se esperaban rindes que hasta podrían haber superado a las marcas del año pasado, o sea por encima de los 45 quintales. Hoy ya se hablan de marcas más moderadas que promediarían los **42 qq/ha**. La soja de primera está dando una gran batalla por mantener sus semillas formadas sin deshacerse de las vainas más jóvenes, tratando de aplazar la pérdida de hojas. Pero la falta de agua le juega en contra. La situación es muy crítica y puede dejar graves consecuencias, advierten los técnicos. Es primordial que aparezcan las lluvias en los próximos días para mantener la condición y no bajar el peso de los granos.

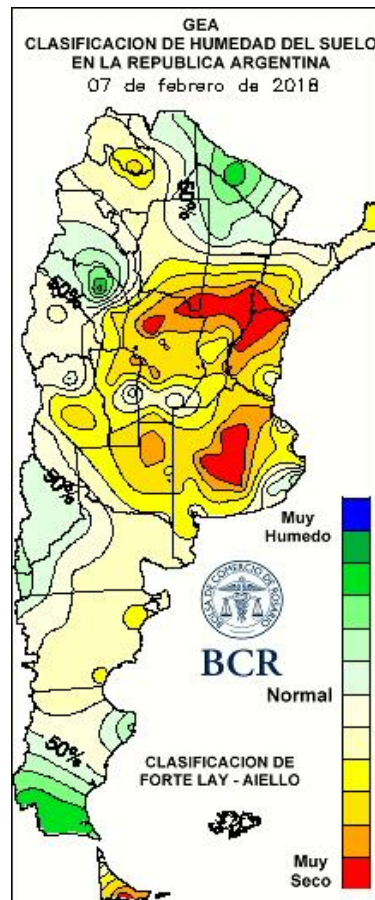
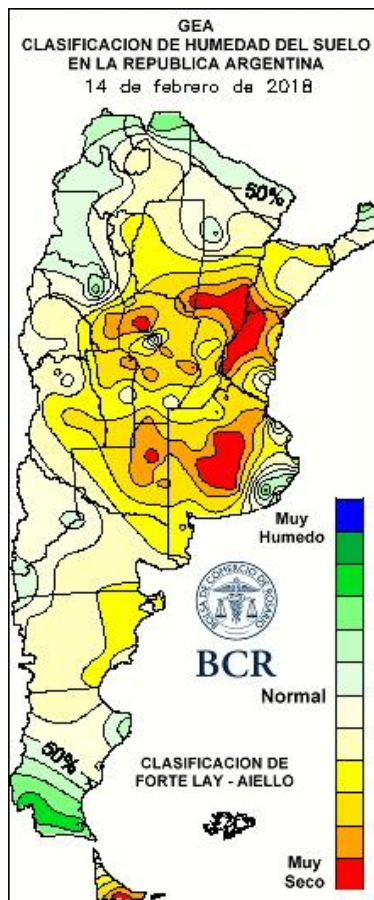


### El peor diagnóstico se lo llevan las sojas de segunda

El 55% de las sojas de segunda en la región núcleo se las clasifica entre malas y regulares. La productividad media se estima cercana a los **20 qq/ha**, si no hay una pronta recuperación de las reservas hídricas. Se encamina así a quedar 10 quintales por debajo de la campaña pasada. La mitad de los lotes están floreciendo con un tamaño de planta muy reducido. El otro 50% ya está fructificando. Es crucial la presencia de lluvias para no seguir bajando rindes ni aumentar la pérdida de lotes. Las plagas típicas de la sequía, trips y arañuelas, complican aún más el panorama.



Semana al 16 de febrero de 2018 - N° 541 - AÑO X - INFORME SEMANAL ZONA NUCLEO



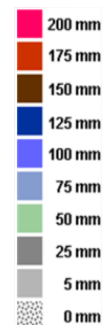
LLUVIAS SEMANALES A NIVEL NACIONAL



14/02/2018



10/02/2018



GEA agradece el apoyo de las siguientes empresas





## INDICADORES CLIMÁTICOS

El pronóstico para la semana que viene en la región núcleo:

### Calor y días inestables

**Las temperaturas volverán a trepar por encima de los 30°C. Algunos chaparrones podrían activarse y persistir el tiempo inestable hasta el martes, día en que pueden presentarse los montos más interesantes.**

*Vuelven las altas temperaturas. Entre el jueves 15 y el domingo 18 las máximas treparán hasta los 31 y 33°C. Estas temperaturas podrían activar chaparrones aislados en la región núcleo, sobretodo en la tarde del viernes y la mañana del sábado en el sector oeste de la región GEA. Luego, se esperan buenas condiciones, aunque no se descarta la ocurrencia de algún chaparrón en el sudoeste.*

*El lunes 19 retorna el tiempo inestable. Un frente frío ganará lentamente terreno, avivando lluvias generalizadas en el oeste de Buenos Aires y sudeste de Córdoba. Tras alguna mejora momentánea, a partir de la madrugada o mañana del martes 20 vuelven las posibilidades de precipitaciones aisladas. En este día podrían registrarse los montos más importantes en forma puntual.*

Las condiciones tenderan a mejorar durante el día miércoles, pero las térmicas caeran con un estrépito generalizado. El viento prevalecerá desde el norte/noreste durante gran parte del periodo por el posicionamiento de un sistema de alta presión sobre el océano Atlántico. A partir del martes 20, la dirección rotará al sector sur/sudeste por el avance del sistema frontal frío.

Lo que pasó con el clima en la última semana en la región núcleo:

### Grandes cambios pero con pocas lluvias

**El jueves y viernes pasado, las máximas tocaron los 39°C. Tras el paso del frente frío hubo descensos de hasta 20 grados. Sin embargo las precipitaciones fueron muy acotadas.**

El calor continuó, avivando las térmicas hacia valores extremos hasta el viernes pasado. Los valores máximos que superaron los 36°C en forma generalizada. En el Sur de Santa Fe y Este de Córdoba las marcas térmicas superaron los 37°C. La estación de Irigoyen se alzó con el máximo absoluto de la región, registró 38,9°C el viernes 9 de febrero.

Luego el sistema frontal frío arribó a la región GEA generando algunas precipitaciones aisladas en el sector Sudeste, principalmente en Buenos Aires. Los acumulados oscilaron entre los 20 y los 60 mm. La estación ubicada en Chacabuco registró 69 mm, el valor más elevado de toda la región. En las cercanías los acumulados alcanzaron apenas los 20 mm. En el resto, los totales semanales fueron muy bajos, sobretodo en el Sudeste de Córdoba. Allí los valores de lluvia acumulada no superaron los 5 mm.

En el domingo 11 de febrero el viento rotó al Sudeste. Hubo un descenso abrupto de los valores de temperatura. Las mínimas más bajas se registraron en la mañana del lunes 12 de febrero y estuvieron dentro de los 7 a 9°C en forma generalizada.

El escenario no deja de ser crítico. Las condiciones de escasa humedad en el suelo se extendieron en toda la región núcleo. Para alcanzar las condiciones de reserva óptimas, se necesitan acumulados de lluvia superiores a los 100 mm en toda el área.

Extensión GEA: O de Córdoba, N de Santa Fe, Santiago del E. y Chaco

### Un nuevo episodio de lluvias moderadas

José Luis Aiello, Dr. en Cs. Atmosféricas

Excepto en la zona norte del mapa, las humedades edáficas son escasas, aunque en el caso de la soja las mismas son superiores debido a variaciones de consumo de dicha oleaginosa. De todas formas hay que ser muy cuidadoso y distinguir entre sojas de primera (están razonablemente mejores) y las de segunda (las que han podido sembrarse). **El panorama es difícil, al presente dos centros de alta presión, en el Atlántico Sur y en los**

GEA agradece el apoyo de las siguientes empresas

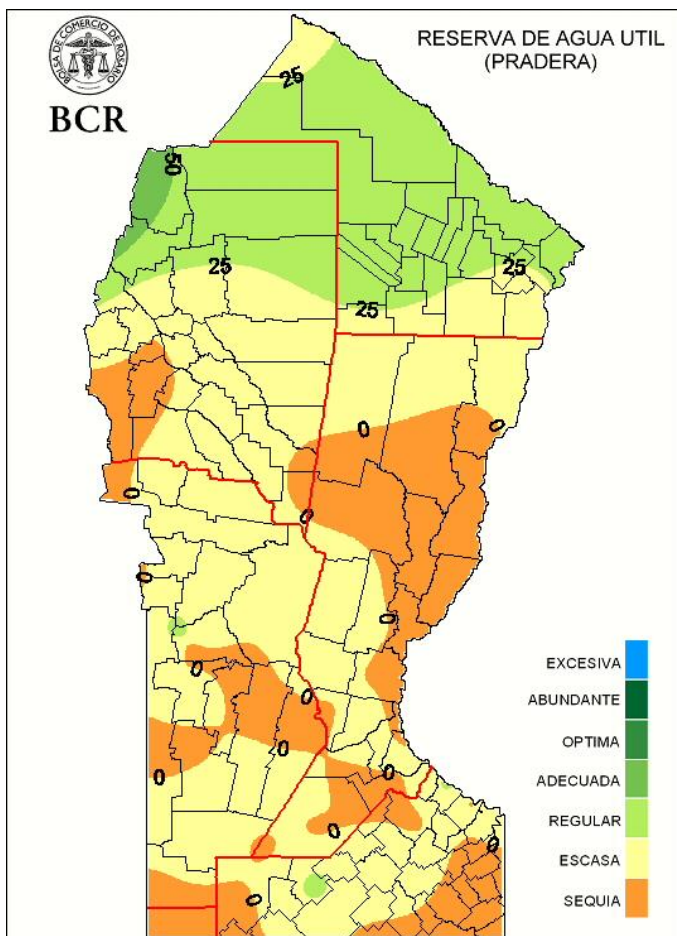






Semana al 16 de febrero de 2018 - N° 541 - AÑO X - INFORME SEMANAL ZONA NUCLEO

niveles altos de la atmósfera, producen un efecto que amortigua la eficacia del pasaje de frentes fríos. Desde el sábado y hasta el martes se dará un nuevo episodio de lluvias sobre la región pampeana pero bajo el efecto negativo de dichos centros de alta presión. Por lo tanto, las lluvias serán moderadas excepto en particulares regiones donde se produzcan efectos convectivos.



GEA agradece el apoyo de las siguientes empresas

