



## “Grandes Esperanzas”, todas las apuestas están echadas al trigo y a las lluvias de la próxima semana

La necesidad pesa en este 2018 y si llueve, el área triguera puede crecer mucho más que el 10 a 20%. Pero tienen que llover entre 60 a más de 100 mm, yendo de este a oeste en la región. La incertidumbre crece a la hora de pactar los contratos de alquiler. Todas las expectativas están puestas en las lluvias que se pronostican para este fin de semana.

### Una semana cercada por el mal tiempo

Habrà chaparrones y tormentas de variada intensidad en casi toda la semana. Fuertes ráfagas de viento, actividad eléctrica y hasta la posibilidad de granizo pueden acompañar al mal tiempo. Los mayores acumulados se registrarán entre el domingo 22 y lunes 23.

“Es muy probable que las lluvias de las próximas dos semanas sigan recargando los perfiles”, comenta José Luis Aiello, Dr. en Cs. Atmosféricas.

### El trigo en el centro de las “Grandes Esperanzas” de superar las deudas de la seca

La región núcleo apuesta a sembrar más trigo que el año pasado. Pero la incertidumbre crece con cada semana que pasa sin lluvias. Los más de 100 mm que hacen falta en las localidades más secas, hacia el oeste, condicionan el hectareaje y las perspectivas de rindes. Mientras tanto comienzan a negociarse los contratos de alquiler. Los primeros acuerdos han comenzado con bajas en los valores, sin embargo, la recuperación de las lluvias en abril y el mejor escenario de precios podría hacer que los valores resistan mayores cambios. Lo que pasó con las lluvias de este fin de semana empezará a definir la realidad del trigo. Con ello está en juego la capacidad de desandar las deudas y reposicionarse para la próxima gruesa.

### Recta final para los cultivos tempranos

El avance de cosecha cubre un 90% del área de soja de primera y un 95% de la de maíz temprano. Los rindes promedios se

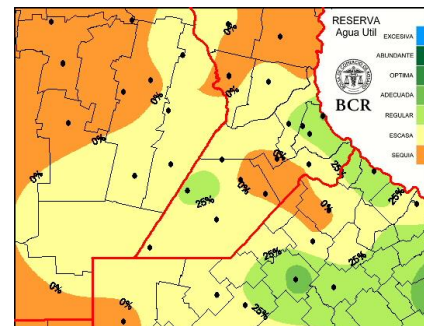
están estabilizando en 32 qq/ha y 90 qq/ha, respectivamente. La napa jugó un rol fundamental en esta campaña. Los lotes que pudieron abastecerse son los de mayores rendimientos. Las áreas con lomas, que sortearon más rápido las inundaciones del año anterior, son esta vez las señaladas con los peores rindes.

### Abanico de rindes en soja de segunda

A pasos agigantados avanza la cosecha de soja de segunda. Las 400 mil hectáreas levantadas dejan rindes que van desde 5 qq/ha en los alrededores de Cañada de Gómez, Santa Fe, hasta 50 qq/ha en Carlos Pellegrini, en la misma provincia. Los rindes promedios rondan los 18 qq/ha. Los lotes que quedaron por debajo de los 5 qq/ha solo serían cosechados por quienes posean maquinaria propia.

### Maíces de diciembre, ¿alcanzarán los 50 qq/ha?

A los maíces de diciembre todavía les quedan un tiempo más para ser cosechados. En junio arrancarà el grueso de la trilla. Si bien hubo recuperación del estado del cereal con las lluvias de la primer quincena de abril, los rindes promedios, en principio se estiman entre 40 y 50 qq/ha. Al igual que en la oleaginosa de segunda, habría un gran variabilidad de rindes: desde 10 a 90 qq/ha.



### Semana de pocas lluvias en la región

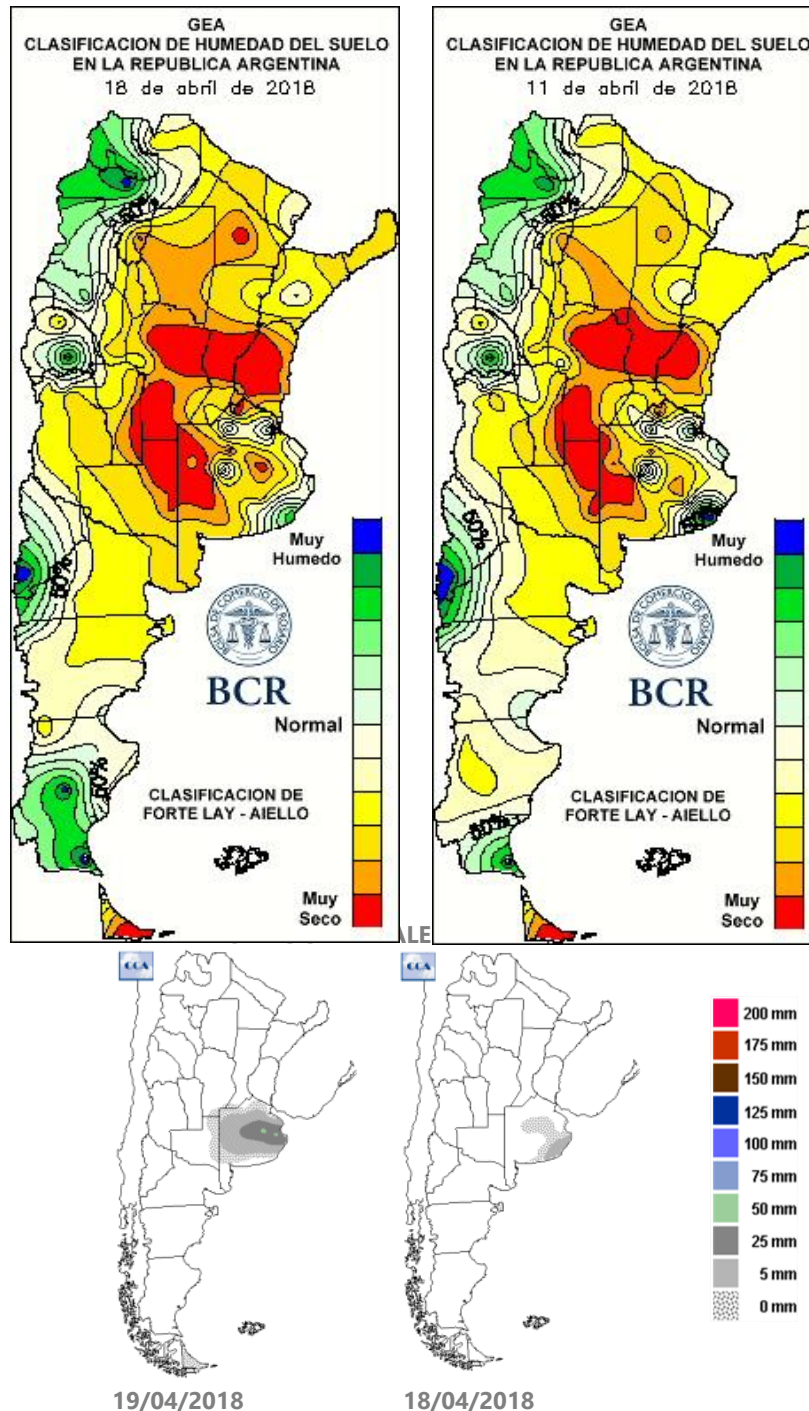
Los acumulados fueron inferiores a los 10 milímetros. En muchos sectores, ni siquiera se registraron lluvias a los largo de estos últimos 7 días. Ahora, todas las expectativas estas puestas en el próximo domingo. Se pronostican eventos que podrían dejar importantes acumulados, sobre todo en el sur de Santa Fe y norte de Buenos Aires.

GEA agradece el apoyo de las siguientes empresas





Semana al 19 de abril de 2018 - N° 550 - AÑO X - INFORME SEMANAL ZONA NUCLEO



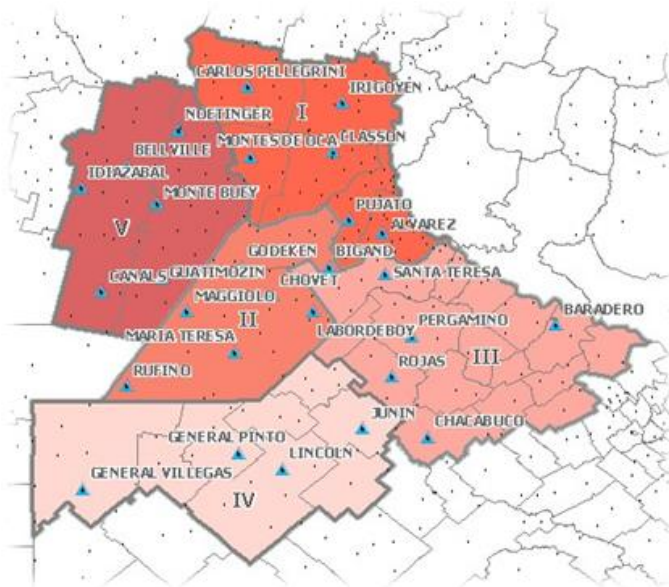
GEA agradece el apoyo de las siguientes empresas







## SUBZONAS Y RED DE ESTACIONES METEOROLÓGICAS GEA



### SUBZONA I

Crecen los ánimos y las perspectivas de cara a la campaña fina. Los productores del corredor que une **Cañada de Gómez y Villa Eloísa** aguardan un aguacero de **por lo menos 80 mm** para asegurar un perfil adecuado. Si bien todavía no hay noticias sobre los contratos de alquiler, los ingenieros señalan que los mismos **tenderán a la baja**. La próxima semana comenzarían los barbechos para el trigo. Casi finalizada la cosecha de soja de primera, los ingenieros recalcan que los rindes fueron muy dispares, los peores van de 12 qq/ha hasta 60 qq/ha en zonas con aporte de agua. La mayoría ronda los **20 qq/ha**. A medida que avanzó la cosecha los rindes aumentaron, señalan los técnicos. "De la calidad, mejor ni hablar... la mayoría de los lotes de regular a mala", comentan. La cosecha de la oleaginosa de segunda lleva un progreso del 45%. Los rindes van desde 5 a 30 qq/ha, con lotes puntuales que hay llegado a los 40 quintales. Aquellos lotes que rindan

menos de **5 qq/ha** serán cosechados solo por los que cuenten con **máquinas propias**. La trilla de maíz temprano pisa la recta final. Los ingenieros hablan de una **conformidad generalizada** en la producción del cereal. Los rindes promedios fluctuaron en **90 qq/ha**. Al cereal de diciembre todavía le quedan unos meses para levantarse. Los técnicos estiman rindes entre **30 y 60 qq/ha**.

Pisando el último tramo de la cosecha de la soja de segunda, los ingenieros de **Carlos Pellegrini** se sorprenden con los rindes de **40 qq/ha** que han alcanzado muchos lotes; incluso, algunos han llegado hasta 50 qq/ha. "Afortunadamente, han sido pocos los que están por debajo de 20 qq/ha", indican. "**Fue una cosecha asombrosa debido a que los cultivos han completado su ciclo prácticamente sin agua de lluvia y solamente se abastecieron con las aguas de las napas**", comentan con entusiasmo. Los técnicos señalan que **aún no hay un mercado interés en el trigo**. "**Todos están a la expectativa de las lluvias previstas para este fin de semana. Reponer el perfil es definitorio** para poder hacer los cultivos de invierno, ya sea para grano o solo para cobertura", indican. Casi sin maíz de segunda, y con bajas consultas respecto a los precios para la nueva campaña, están todos los productores tratando de saldar las deudas contraídas en la campaña anterior.

A la soja de primera ya le queda muy poco, "está en el último tramo, con un 10% pendiente", comentan con entusiasmo en **El Trébol**. Y no es para menos, esta localidad está en la punta de los mejores resultados de la soja, el promedio de la zona está próximo a terminar con una media de alrededor de **45 qq/ha**. La calidad de la **mercadería es excelente, incluso como próximo material de siembra**, destacan los ingenieros. La de segunda tampoco se queda atrás **en esta zona que ha contado con el favor de lluvias extras**. Se ha cosechado la mitad y los resultados se encaminan a los **30 quintales**.

GEA agradece el apoyo de las siguientes empresas





Los maíces tempranos, con un 90% de su área trillada, marcan rindes en torno los **90 qq/ha**. De los tardíos, aún no hay progreso de cosecha. **"Todavía no hay intención de siembra de trigo, faltan unos 60 a 80 mm más en el suelo para poder decidirse"**, aclaran los técnicos. En la zona en este año no se vislumbran cambios en los valores de arrendamientos respecto al año pasado.

### SUBZONA II

**"De lograr la recuperación de agua del perfil, la siembra de trigo, superaría a la campaña pasada en un 15 %"**, aseveran los ingenieros de **Bigand**. El déficit en la producción sojera incita a los productores a recuperarse económicamente y para ello ven con buenos ojos el aumento del área triguera. Casi finalizando la cosecha de soja, los rindes oscilaron entre los 15 a los 50 qq/ha, con un promedio de **32 qq/ha**. En cuanto a la calidad, se contabilizan entre un **8 a un 25% de granos verdes**. La trilla de la oleaginosa de segunda lleva un progreso del 10%. Los rindes medios se apuntalan en **15 qq/ha**, con un rango que va entre 10 y 25 qq/ha. Si bien es aventurado considerar lotes que no se van a cosechar por el bajo rendimiento, los técnicos pueden afirmar que habrá sectores dentro de algunos lotes que quedaran sin trillar. Al consultarse sobre lo que dejó esta campaña sojera, los ingenieros comentan: **"esta campaña demostró la capacidad que tiene la soja para desempeñarse y producir en ambientes secos"**. El mejoramiento genético que llevan adelante los criaderos con cultivares muy adaptados a las condiciones críticas ha mostrado un gran adelanto. La capacidad que han tenido los cultivos para producir a pesar de las altas temperaturas y la falta de agua hubiese sido impensable años atrás". Por el lado de maíz, se cosechó un 70% de los lotes implantados. Los rindes van desde 75 qq/ha a 110 qq/ha, con una media de **90 qq/ha**. Los profesionales señalan que la producción de maíz fue superior al esperado. La cosecha del cereal de diciembre comenzará a fin de mayo o principios de junio.

Los rendimientos que se proyectan están alrededor de **15 qq/ha**.

### SUBZONA III

El área unida por las localidades de **Colón, Pergamino, Ferré, Juncal y Wheelwright** siguen a la espera de los **150 mm de agua para comenzar la siembra de trigo con una adecuada carga hídrica en el suelo**. **"El productor necesita sembrar trigo, por una cuestión financiera"**, indican los profesionales de la zona. El 60% de la superficie implantada con soja de primera fue levantada. Los rindes varían desde 10 a 55 qq/ha. En lugares de alto rendimiento la calidad es excelente; en cambio, **donde hubo estrés hídrico severo hay un alto porcentaje de granos verde**. Comenzó la cosecha de los lotes de segunda. **Los primeros rindes no son buenos, hay lotes perdidos, y otros que no se van a cosechar por el bajo rinde. El promedio tiende a estar entre los 18 qq/ha**. Hablando de los maíces tempranos, se cosechó un 80% del área implantada. Los rindes varían desde **70 qq/ha a 130 qq/ha**. Los maíces de diciembre están en las últimas etapas de llenado de granos, mejorando su condición gracias a las lluvias de la primera quincena de abril. A pesar de ello, las expectativas son bajas. Hay lotes abandonados, a los que se les han largado los animales. Los mejores podrían alcanzar los 70 qq/ha.

### SUBZONA IV

El avance de cosecha es del 60% en **General Pinto** y los rindes, como se preveían, se están posicionando en los **30 qq/ha**. En la soja de segunda aún no hay cosecha de lotes, pero las expectativas siguen malas. Los rindes estarán por debajo de los 12 quintales, "se van a dejar muchos lotes sin cosechar", comentan los técnicos del área. Al maíz de primera se lo ha dejado de lado, priorizando la cosecha de la oleaginosa. Se ha cosechado el 75% del área con **85 quintales** de promedio. Muchos de los tardíos se han destinado a silo. Las expectativas de rinde están entre los **30 a 35 qq/ha**. En cuanto al trigo, **"las intenciones están,**

GEA agradece el apoyo de las siguientes empresas





pero tiene que llover para que se materialicen”, explican los técnicos que siguen muy pendientes de los pronósticos de lluvias que puedan desarrollarse en los próximos días.

#### SUBZONA V

Prácticamente, con toda la soja de primera cosechada, los ingenieros de **Corral de Bustos** indican que los rindes zonales estuvieron entre **45 a 55 qq/ha**. Hacia el norte, cerca de Inriville y Los Surgentes y en las zonas más altas, los rindes fueron bajos, entre **15 y 28 qq/ha**. Los cuadros de soja de segunda comenzaron a levantarse. En los alrededores de Corral de Bustos los rindes son de **30 a 35 qq/ha**, mientras que en las zonas más secas hay lotes que no se cosecharon hasta rindes de 16 qq/ha. Importante avance en la cosecha de los maíces tempranos. Los rendimientos han sido muy dispares, señalan los técnicos. En los alrededores de Corral de Bustos, la producción fue desde **90 a 140 qq/ha**. El cereal de segunda, muy poco sembrado en la localidad, se estima con rindes que rondarán los **60 qq/ha**. Planeando la próxima campaña fina, los ingenieros señalan que “hace unas semanas se tenía noticias que los alquileres habían bajado debido a la falta de agua para la siembra. Sin embargo, con la recarga de agua en los perfiles y la mejora de los precios, los valores tenderán a subir o a mantenerse como el año anterior”. Las lluvias recibidas en Corral de Bustos y a 20 km a la redonda, permiten tener una adecuada humedad para sembrar. Al norte, el panorama es distinto, se necesitan **100 mm** para arrancar con adecuada humedad. Si no llueve se sembrará igual, pero la superficie disminuirá y las expectativas de rindes serán bajas.

GEA agradece el apoyo de las siguientes empresas







## INDICADORES CLIMÁTICOS

El pronóstico para la semana que viene en la región núcleo:

### Una semana cercada por el mal tiempo

**Habrá chaparrones y tormentas de variada intensidad en casi toda la semana.**

*No presentes de manera continua, pero casi todos los días de la semana la protagonizarán lluvias, chaparrones y tormentas de variada intensidad. Claro, habrá algunas mejoras temporarias ya que los eventos se desarrollarán de manera intermitente. **Los mayores acumulados se registrarán entre el domingo y lunes. Las lluvias y tormentas pueden llegar a ser de fuertes a muy fuertes.** No sólo por el caudal de las precipitaciones sino también por los fenómenos que pueden estar asociados, **puede haber ráfagas de viento, actividad eléctrica y la posibilidad de granizo.** Los mayores acumulados del periodo se concentrarán **especialmente sobre el sur de Santa Fe y norte de la provincia de Buenos Aires, podrían alcanzar registros superiores a los promedios mensuales tan solo en los próximos siete días.***

Será una semana de temperaturas elevadas. Especialmente se notará en las mínimas, que se presentarán muy por encima de los niveles normales estacionales, muy lejos del riesgo de heladas. Las máximas se verán moderadas por la presencia de las precipitaciones, la nubosidad y las condiciones de tiempo inestable.

La circulación del viento se mantendrá del sector norte, prácticamente todo el período de pronóstico. Y lo hará con una intensidad moderada. Se notará en las altas temperaturas y en el importante incremento de humedad que ingresará a la zona central del país.

La cobertura nubosa mantendrá el cielo mayormente cubierto durante gran parte de la semana. La humedad será uno de los mayores protagonistas de la semana, el viento del sector norte durante todo el período, provocará un aumento significativo del contenido de humedad en las capas bajas de la atmósfera en toda la región GEA.

Lo que pasó con el clima en la última semana en la región núcleo:

### Pocas lluvias en la región

**Los acumulados fueron inferiores a los 10 milímetros. En muchos sectores, ni siquiera se registraron lluvias a los largo de estos últimos 7 días.**

Las precipitaciones más significativas se observaron en el norte de la provincia de Buenos Aires, aunque las mismas fueron aisladas. El núcleo más destacado fue en la localidad de Baradero, Buenos Aires, con un total semanal de **7,6 mm**. Monte Buey, en Córdoba, le sigue con un total semanal de **7 mm**.

Los registros térmicos mínimos de toda la semana fueron inferiores a los 5°C. La mínima de la semana se registró en Chacabuco, Buenos Aires, con un registro de **3,2°C**. **Las temperaturas máximas de la semana superaron ampliamente la barrera de los 30°C**. El dato más destacado se midió en **Noetinger**, Córdoba, con un registro de **32,6°C**.

Las reservas hídricas en toda la región GEA no han sufrido grandes modificaciones respecto a la semana anterior. Las condiciones escasas prácticamente se mantienen en toda la zona. Todavía con amplios núcleos que presentan características de sequía. Las mejores condiciones hídricas se concentran sobre el noreste de Buenos Aires, aunque las mismas siguen siendo regulares. Para lograr condiciones óptimas de humedad del suelo deberían registrarse a lo largo de los próximos 15 días un promedio entre **80 y 100 mm** en toda la región, salvo el **noreste de Buenos Aires**, donde con registros de **60 mm** se alcanzarían condiciones edáficas óptimas.

GEA agradece el apoyo de las siguientes empresas



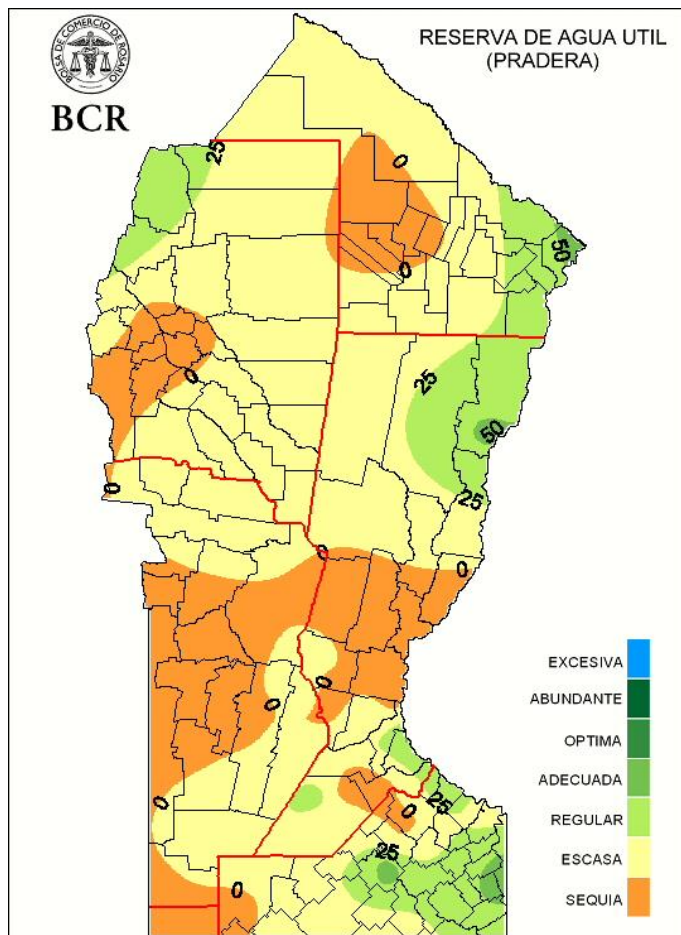


Extensión GEA: O de Córdoba, N de Santa Fe, Santiago del E. y Chaco

**“Es muy probable que las lluvias de las próximas dos semanas sigan recargando los perfiles”**

**José Luis Aiello, Dr. en Cs. Atmosféricas**

El mapa de esta semana presenta una región central en la que aún no hubo recomposición de las reservas para el arranque de la fina, pero hay muy buenas chances de que esto cambie. Es muy probable que las lluvias de las próximas dos semanas sigan recargando los perfiles, desarrollo que seguiremos paso a paso.



GEA agradece el apoyo de las siguientes empresas



Guía Estratégica para el Agro  
Tel: (54 – 341) 5258300 / 4102600  
Internos: 1098 / 1099  
E-mail: [GEA\\_Guia@bcr.com.ar](mailto:GEA_Guia@bcr.com.ar)  
[www.bcr.com.ar/gea](http://www.bcr.com.ar/gea)