



La región núcleo apuesta a producir más de 5,5 Mt de trigo

La fertilización no baja, y se apunta a superar los 43 quintales del año pasado. La fuerte apuesta que los productores están haciendo por el cultivo puede dejar un nuevo récord de producción.

El viento del sur mantendrá fría y estable la semana

Las marcas térmicas se presentarán muy bajas. **Entre el viernes y sábado se prevén las heladas más intensas.** Toda la semana presentará heladas de variada intensidad.

Los milímetros siguen manteniendo en forma los balances hídricos, comenta **José Luis Aiello, Dr. en Cs. Atmosféricas.** Aunque de pocos milimetrajés, cómo en esta época resultan poco intensos los mecanismos de evapotranspiración, los balances hídricos mantienen en forma la humedad de los suelos.

Trigo, la región apuesta por un nuevo record de producción

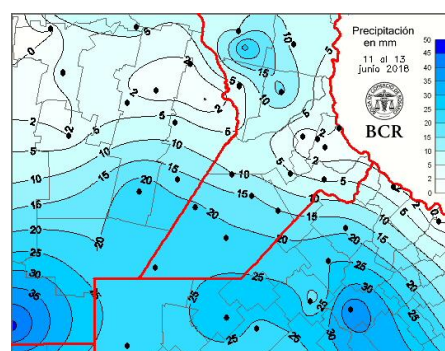
En los últimos dos ciclos de trigo, la región núcleo alcanzó su máxima marca con 5 millones de Tn, cifra que pasó a duplicar la producción que se obtenía desde el 2011. **Con el firme propósito de sembrar 1,3 M de ha, unas 200 mil ha más que el año pasado, y sin aflojar la inversión en tecnología, es muy probable que la región se alce con un nuevo récord de producción.** La apuesta es fuerte, se parte de una situación delicada, si al trigo no le va bien algunos puedan llegar a quedar con graves problemas financieros. Pero la siembra arranca con todo el potencial agroclimático y **la fertilización va a sostenerse respecto de los niveles del año pasado. Incluso muchos están pensando en la calidad de la mercadería y priorizarán la fertilización nitrogenada después de la siembra, en dosis superiores a otros años.** Los técnicos insisten en que lo mejor es partir con los datos de los análisis de suelo. Los perfiles de suelo están cargados, y eso hay que aprovecharlo, coinciden en el área.

630 mil ha sembradas con trigo

La siembra volvió a hacer punta y adelantó a las anteriores 4 campañas en 8 puntos, con el 48% de avance. Hubo lluvias moderadas, pero el viento sur juega a favor de los productores. Con viento seco y temperaturas muy bajas, con mínimas entre 1 y 2,4 grados bajo cero, la porción norte de la región adelantó con fuerza las tareas. En el centro sur de Santa Fe y este cordobés, hay buenas posibilidades de seguir sembrando durante este fin de semana y **terminar con el cultivo. Los lotes que están emergiendo vienen lentos pero sin inconvenientes, los recuentos de brotes son excelentes.** Por otro lado, **en el área bonaerense solo se lleva un avance del 17%.** Las zonas con barro y excesos de agua siguen dificultando los trabajos. El avance en algunas localidades no supera el 10%. Se seguirá con la siembra de ciclos largos hasta el **20 de junio. La nueva semana que se inicia sin lluvias y con el viento sur oreando con rapidez los cuadros es una excelente noticia. Es una oportunidad de oro para sumar hectáreas con ciclos largos.**

Las lluvias insisten sobre el norte de Buenos Aires

Chacabuco recibió casi 40 mm esta semana. En la porción bonaerense los acumulados estuvieron por encima de los **20 mm.** Estas precipitaciones aumentaron los excesos hídricos en el noreste de Buenos Aires, donde se siguen registrando los mayores atrasos en la siembra de trigo. En el resto de la región los totales semanales promediaron entre **5 a 10 mm.** Las bajas temperaturas dieron la nota esta semana, con heladas generalizadas.



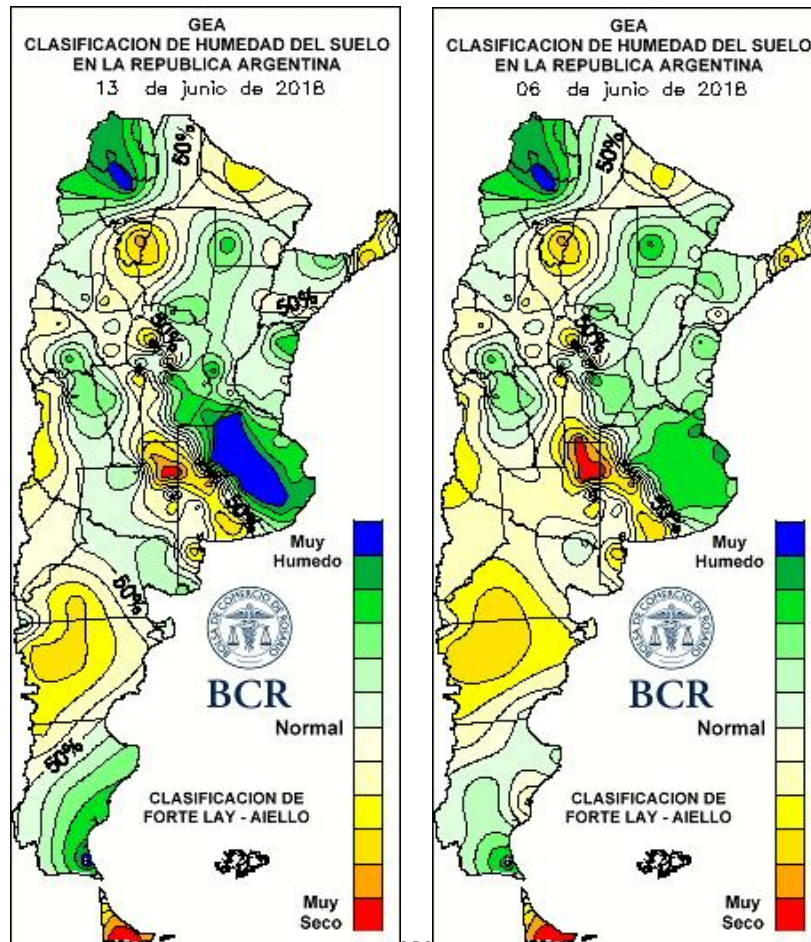
En el sudeste de Córdoba se registraron las temperaturas mínimas más bajas. Colonia Almada marcó -**2,4°C.**

GEA agradece el apoyo de las siguientes empresas





Semana al 14 de junio de 2018 - N° 558 - AÑO X - INFORME SEMANAL ZONA NUCLEO



LLOVIAS SEMANALES A NIVEL NACIONAL

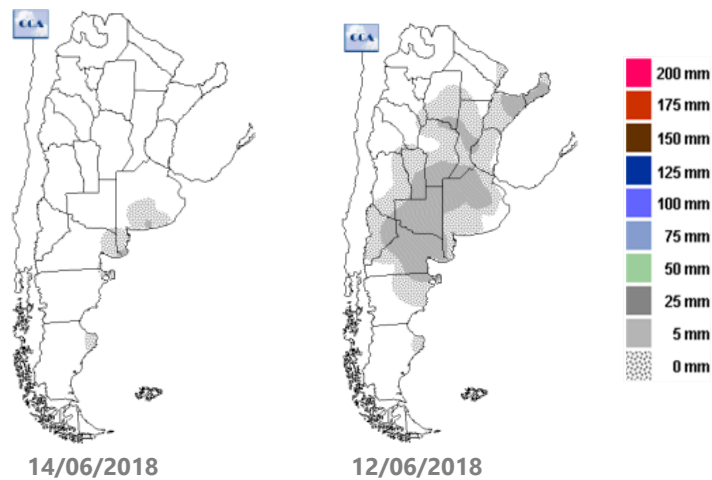
GEA agradece el apoyo de las siguientes empresas



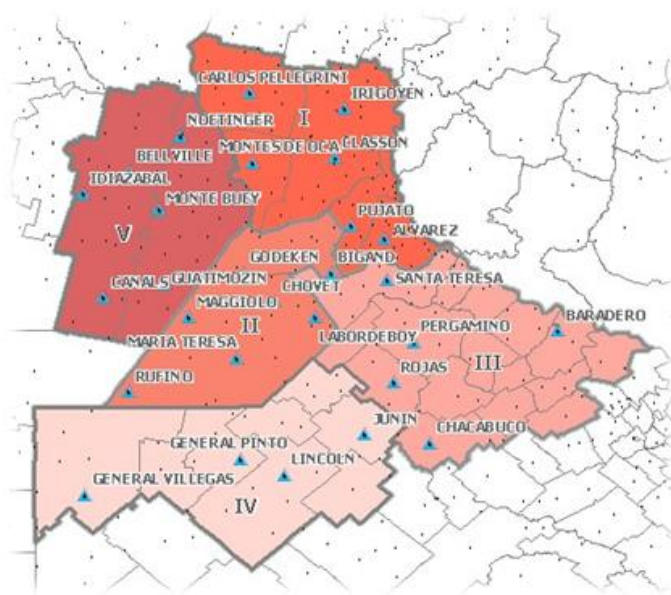
DIRECCIÓN
DE INFORMACIÓN
Y ESTUDIOS ECONÓMICOS
BCR



Semana al 14 de junio de 2018 - N° 558 - AÑO X - INFORME SEMANAL ZONA NUCLEO



SUBZONAS Y RED DE ESTACIONES METEOROLÓGICAS GEA



SUBZONA I

A punto de terminar con la siembra de trigo en **El Trébol**, el 20% que falta por sembrar ya se hace con los ciclos cortos intermedios. Los ingenieros son optimistas en la

zona, este año no ven amenazas por los excesos de humedad, todos los lotes intencionados van a poder implantarse, explican sus técnicos. Por el contrario, el viento frío y seco está oreando los suelos demasiado rápido, advierten. **¿Cómo viene la germinación y emergencia? Muy bien, los lotes están con excelentes nacimientos**, “no hay sorpresas respecto a las plantas que se buscaban obtener. El establecimiento es lento pero adecuado”, resumen. También, detallan que los planes de siembra se están haciendo **apuntando a fertilizaciones en torno a los 200 kg/ha de urea**. Se trata de tener la dotación necesaria para alcanzar **un rinde objetivo de 35 qq/ha**. En la zona explican que es una campaña que puede dejar márgenes muy interesantes. Pero también comentan que **“se parte de una situación delicada, si al trigo no le va bien algunos puedan llegar a tener graves problemas financieros”**. En cuanto a la campaña nueva, la planificación es muy activa. Las cuentas señalan que la mejor opción en cuanto a márgenes sería el doble cultivo **trigo / soja**. En cuanto al maíz por ahora, **se piensa mantener la superficie cultivada en el último ciclo**. Señalan que sin sobresaltos pero en forma sostenida, **“hay demanda por retirar insumos y semillas”**.

GEA agradece el apoyo de las siguientes empresas





Semana al 14 de junio de 2018 - N° 558 - AÑO X - INFORME SEMANAL ZONA NUCLEO

La implantación del cereal progresa a pasos agigantados en **Carlos Pellegrini**. Casi concluyendo la siembra de los lotes de ciclo largo, se preparan los ciclos intermedios para seguir, lluvia mediante. Los técnicos indican que la siembra continuará "siempre y cuando llueva en la zona. La humedad solamente alcanza para terminar el puñado de lotes que queda por hacerse con ciclos largos", aclaran. De todos modos, **solo resta un 20% del total. No se harán ciclos cortos, aclaran.** Los sembrados temprano están emergiendo muy bien, sin problemas, con buenos comportamientos a pesar de las bajas temperaturas. Los ingenieros comentan que **"este año se utilizó menos fertilizantes a la siembra. Se intenta priorizar la fertilización nitrogenada en momentos posteriores, en dosis superiores a otros años". La demanda de maíz continúa sostenida, también las consultas.** El margen del cultivo sigue dando mayor a un planteo con soja. **El maíz si sigue así terminará con más hectareaje que el año pasado, destacan los técnicos.**

SUBZONA II

Las sembradoras de trigo avanzaron sobre el **25%** de los cuadros de **Bigand**. Si bien los **ciclos largos se sembrarán hasta el 20 de junio, "al ritmo que vamos, para el fin de semana quedarán muy pocos lotes de ciclo largo por hacer"**, relatan los ingenieros. **En los pocos lotes que están emergiendo el crecimiento es normal, sin inconvenientes.** En cuanto a la fertilización, **se utilizarán las cantidades habituales** para ciclo del cereal. **"Tratamos de proponerles a los productores distintas alternativas de acuerdo a objetivo de rendimiento e historial del lote. Lo ideal es realizar un análisis de suelo"**, recomiendan los ingenieros. "Como siempre a la fecha, tenemos muchas dudas de como vendrá el trigo, pero hay una fuerte expectativa de muy buena cosecha". Los márgenes son favorables. Haciendo un análisis económico, los profesionales indican que, al momento, **el mejor margen lo deja el doble cultivo trigo/soja, sigue el maíz y por último la soja. Pero la soja seguirá**

llevando la delantera por la menor movilización de capital. En cuanto a maíz, se estima que el área de siembra **crecería entre un 10 y 15 %** hacia la próxima campaña. La venta insumos viene lenta. **Las compras anticipadas sólo las realizan aquellos productores mejor posicionados o a través de promociones,** comentan.

SUBZONA III

En **Pergamino, la siembra triguera es trabajosa y lenta,** solo se pudo avanzar en una pequeña parte, en alrededor del **30%**, explican sus ingenieros. **"Quedan muchas hectáreas pendientes y hay mucha semilla de ciclo largo, especialmente "Algarrobo". Hasta el 20 de Junio se sigue con este cultivar"**, detallan. Pero después las posibilidades de seguir con las siembras quedan atadas a lo que suceda de ahí en más con las lluvias. **"Sí los excesos siguen, disminuirán la superficie de siembra"**, alertan. De todas maneras, hay tiempo, **"hasta mediados de Julio se va a seguir, seguro"**. Respecto a lo que es el planteo en tecnología, específicamente la fertilización, en la zona sostiene que **"se va a fertilizar bien, la perspectiva de rendimiento es buena. Los perfiles de suelo están cargados, y eso hay que aprovecharlo"**. En cuanto a los márgenes, aclaran que **"en campos alquilados, los márgenes son siempre malos"**. La siembra arranca con todo el potencial climático y con los mercados mostrando buenos precios, pero tras el estrago que dejó la sequía, la pregunta es qué podría pasar en el área si el cultivo queda envuelto en un escenario problemático que limite su producción. En la zona son claros, **"si el trigo va mal, el problema financiero y económico será muy grande. Ya hoy es grave, quien cosechó poco, debe comenzar afrontando insumos dolarizados que en pesos han aumentado mucho su precio"**. ¿Qué pasa en el área con la nueva campaña? Como está sucediendo en otras zonas está habiendo un posicionamiento para la próxima gruesa, el sector se está haciendo de los insumos. En Pergamino, los técnicos explican que **los productores están privilegiando en este momento hacerse con reservas**

GEA agradece el apoyo de las siguientes empresas





de semilla, y en menor medida de insumos. En cuanto a los resultados que hoy se observan, entre las opciones de rotación los mejores números señalan al doble cultivo trigo/soja. **"Si la siembra de trigo se completa, no vemos incrementos en el área de maíz porque la inversión necesaria es muy grande. Además, los precios de cerdos y aves están muy deprimidos con lo cual los criadores están disminuyendo el tamaño de sus planteles"**, explican en la zona.

"Llevamos sembrado un 10% del área intencionada con trigo", indican los ingenieros de Baradero. **En 10 días se terminan las chances para los ciclos largos, pero se llegará a sembrar todos los lotes pendientes.** Quedan zonas con excesos hídricos. El oreado es muy lento todavía. Los perfiles están bien cargados de agua, por lo que se espera tener una buena campaña. Los lotes implantados están emergiendo de a poco. Se está fertilizando con **buenos niveles, tanto de fósforo como nitrógeno.** Los técnicos señalan que si se mantienen los precios del cereal a diciembre, los márgenes para rendimientos normales serán buenos. **"En la mayoría de los casos la campaña de trigo se largó con financiación externa ya que quedaron desfinanciados por la mala cosecha de soja"**, explican. Con respecto a lo que resta de la campaña, todavía hay muchos que están en plena planificación. **No está definida aún la superficie de maíz 2018/2019. "La compra anticipada de insumos está muy lenta este año, se va comprando en la medida que se necesita"**, comentan.

En Rojas, la siembra de trigo tiene mala pinta, se lleva sólo sembrado un 10% a punto de cumplir la primera quincena de junio. Tras los excesos que dejaron las lluvias, los ingenieros **van a seguir con los ciclos largos hasta el 20 de junio. Pero el objetivo que tienen es claro, lograr sembrar todos los lotes intencionados y poder sumar más hectáreas que el año pasado. "El viento frío y seco está a favor, los lotes se van oreando a pesar de que estamos en pleno invierno y la evaporación no ayuda"**,

explican. Los lotes implantados, están bien, no hay fallos en la germinación y emergencia, "los estands de plantas que teníamos como objetivo se van a lograr sin contratiempos", aseguran. ¿Con qué niveles de fertilización se hará trigo 2018/2019? Con niveles altos, responden, y detallan, **"120 kg de MAP (fosfato mono amónico) y 200 kg de urea por hectárea"**. Las perspectivas son muy buenas para la campaña, estiman que si no hay sorpresas dejará buenos márgenes. Incluso son optimistas y piensan en aumentos en los valores futuros. No creen que el trigo se pueda haber amenazado por problemas productivos, los ingenieros son conscientes de que el cultivo arranca con los perfiles de los suelos llenos cuando eso era impensable hace dos meses atrás. Ya se piensa en los cultivos de verano, es un año para tener un manejo cuidadoso y estratégico con la compra de insumos. Y eso es lo que se está haciendo, **el productor está comprando los insumos, con más anticipación que en otros años.** ¿Cuáles son los cultivos que prometen los mejores márgenes? El maíz, el doble cultivo trigo / soja. **Si no hay demasiados contratiempos, esta puede ser una campaña con una gran rotación de gramíneas, lo cuál sería ideal para plantarle batalla a las malezas resistentes,** explican.

SUBZONA IV

Avanza la siembra en **General Pinto, la cebada y el trigo se abren paso y cubren el 25%** del área de intención. La cebada este año tomó algunos lotes más en el área, pero estiman que **el aumento está por debajo del 10%. El trigo todavía está con dudas en algunos planteos, pero estiman un posible aumento de algo más que el 10%.** Las dudas tiene que ver con la financiación, en general se está tomando para implantar el cultivo y hacerlo bien, o sea con buenos niveles de fertilización. De todas maneras, **no es un momento fácil para tomar decisiones. Todo se hace de a poco, cómo las compras de insumos.** En general **los productos se van a buscar a medida que se necesitan,** comentan los ingenieros del área. Por eso aún

GEA agradece el apoyo de las siguientes empresas





es difícil estimar la intención de siembra de maíz. De todas formas el productor tomó nota de los buenos márgenes y del buen resultado que dejó el año pasado pese a la falta de agua. **“Por eso no creemos que baje el área, pero para tomar área de la soja aún le falta tiempo”**, comentan en la zona.

SUBZONA V

En **Marcos Juárez**, a pesar de los excesos se logró avanzar en el 80% de las siembras de trigo. “Prácticamente se terminaron de sembrar los ciclos largos/intermedios. **Estamos teniendo buenas implantaciones**”, destacan sus ingenieros. Con respecto a la fertilización, “se vienen realizando con un **nivel alto**, apuntando a muy buenos rindes. Se parte con la reserva de agua completa en los suelos, y los márgenes de rentabilidad pintan bien. No se puede desaprovechar esto con malos planteos”, explican en el área. En cuanto a la nueva campaña, en la zona **el maíz promete ganar protagonismo**. Si bien aún falta mucho, **el cultivo ya se perfila para avanzar entre un 10 a 15% y descontarle hectareaje a la soja**. Y los planes vienen de la mano de las decisiones de compra. **“Desde hace unos días comenzó a ganar movimiento la venta de insumos”**. Es un año en donde vuelve a tener importancia hacerse con los insumos desde temprano. También, con los lotes en mejores condiciones de piso se aprovecha para realizar los **barbechos largos**. **Los problemas de malezas resistentes obligan a realizar con anticipación los controles y tener un manejo estratégico**, explican en el área.

GEA agradece el apoyo de las siguientes empresas





INDICADORES CLIMÁTICOS

El pronóstico para la semana que viene en la región núcleo:

El viento del sur mantendrá fría y estable la semana

Bajas marcas térmicas y con tiempo estable prevaleciendo. La escasa cobertura nubosa, y el viento del sector sur, junto al poco contenido de humedad en las capas bajas de la atmósfera marcarán la semana.

*Durante los próximos siete días, no se espera que se desarrollen precipitaciones en ningún sector de la zona GEA. El escaso contenido de humedad, junto con las bajas temperaturas mantendrá condiciones de tiempo estable. También inhibirán el desarrollo de nubosidad en gran parte de la zona central del país. Las marcas térmicas se presentarán muy bajas durante todo el período, **con los registros más bajos entre el viernes y sábado, momento en el cual se prevén las heladas más intensas.** En general, toda la semana presentará heladas de variada intensidad, pero será entre el viernes y sábado el momento en el que se observarán los eventos más fuertes. **A partir del domingo comenzará a aumentar la temperatura, pero será de manera muy lenta y progresiva por lo que todavía se producirán heladas fuertes.***

Los registros térmicos, tanto mínimos como máximos, estarán por debajo de los niveles medios estacionales. Recién hacia el próximo miércoles o jueves se podrán observar valores cercanos a las temperaturas históricas en el centro del país.

La circulación del viento se mantendrá del sector sur, con leve a moderada intensidad, durante la mayor parte del período de pronóstico. A partir del fin de semana se espera que el viento comience a posicionarse del **sector este, y luego irá rotando al sector norte, lo que facilitará el ascenso de las marcas térmicas, pero será un proceso muy lento y progresivo.**

La cobertura nubosa será escasa con una muy buena radiación solar, características que se mantendrán toda la semana afianzando las condiciones de estabilidad.

La humedad en las capas bajas de la atmósfera se presentará muy escasa, con una tendencia a revertirse hacia el final del período de pronóstico por la rotación del viento al sector norte, que comenzará a aportar humedad a la porción central del país, aunque será en forma muy escasa e incipiente.

Lo que pasó con el clima en la última semana en la región núcleo:

Con lluvias de hasta 40 mm

Teniendo en cuenta la época del año, las precipitaciones fueron entre moderadas y abundantes

La zona sur de la región GEA presentó los mayores acumulados. El acumulado más importante se registró en Buenos Aires, sobre Chacabuco, con **39 mm** a lo largo de la semana. En el resto, los totales semanales fueron menores, promediando entre 5 y 10 mm.

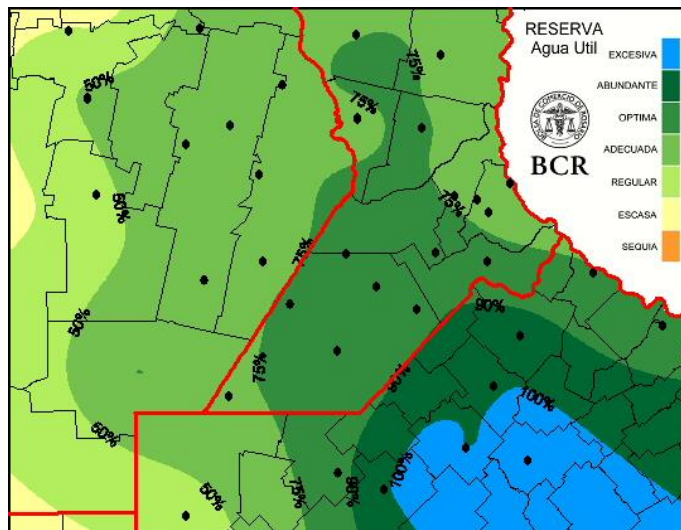
Fue una semana con temperaturas muy bajas. Tanto los valores mínimos como los máximos fueron afectados. Con heladas generalizadas en gran parte de la región, los valores de temperatura mínima de la semana se mantuvieron **entre 1°C bajo cero y 2°C sobre cero**. El valor más bajo se lo apuntó la localidad de Colonia Almada, en Córdoba, con un registro de **2,4°C bajo cero**. Las máximas semanales promediaron entre **18 y 20°C**, siendo levemente superiores a los registros de la semana pasada. El dato más destacado se midió en Irigoyen, Santa Fe, con un registro de 22,5°C.

GEA agradece el apoyo de las siguientes empresas





Semana al 14 de junio de 2018 - N° 558 - AÑO X - INFORME SEMANAL ZONA NUCLEO



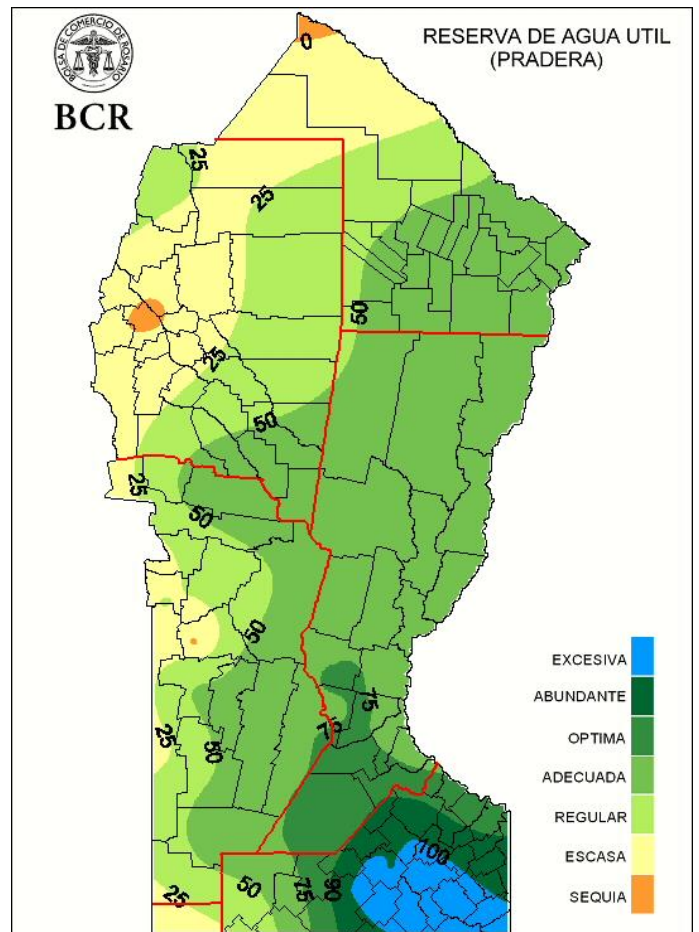
Las reservas hídricas en toda la región GEA se mantienen muy buenas. **En el norte de Buenos Aires se observa un aumento del área con excesos hídricos.** Queda una pequeña porción de Córdoba en la que las reservas siguen siendo escasas.

Extensión GEA: O de Córdoba, N de Santa Fe, Santiago del E. y Chaco

Los milímetros siguen manteniendo en forma los balances hídricos

José Luis Aiello, Dr. en Cs. Atmosféricas

Se dieron varios días con lluvias. Aunque de pocos milimetrajés, cómo en esta época resultan poco intensos los mecanismos de evapotranspiración, los balances hídricos se mantienen estables. Por eso es importante destacar, que se mantienen las condiciones de humedad edáfica para alentar la siembra triguera.



GEA agradece el apoyo de las siguientes empresas



Guía Estratégica para el Agro
Tel: (54 – 341) 5258300 / 4102600
Internos: 1098 / 1099
E-mail: GEA_Guia@bcr.com.ar
www.bcr.com.ar/gea

Este material puede ser reproducido de manera total o parcial.

FUENTE: GEA – Guía Estratégica para el Agro, BCR