



Las gramíneas van por más: conquistarían medio millón de ha

La siembra de trigo confirma el mayor nivel de siembra de los últimos 16 años en la región, con 250 mil ha más. El maíz apunta también a una gran expansión de área.

Fin de semana con lluvias aisladas

Tiempo inestable, lluvias y algunas tormentas en forma aislada que también estarán acompañadas de un nuevo e importante descenso de las marcas térmicas.

“Sin perturbaciones, la humedad apuntala la campaña triguera”, comenta José Luis Aiello, Dr. en Cs. Atmosféricas. Las escasas lluvias se equilibran con la poca eficiencia de los fenómenos de evapotranspiración. Las posibles perturbaciones comenzarán a fines de invierno y comienzo de primavera, advierte.

La soja baja y suben las rotaciones en la región

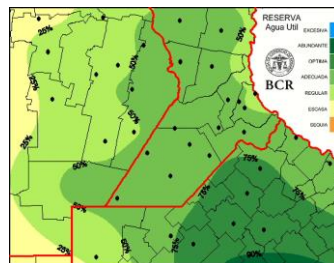
En la campaña 2014/15 por cada lote de trigo o maíz, se sembraron 3,6 lotes de soja. Este año, por cada lote de gramínea solo 2 se destinarán a la oleaginosa. Tras tantos años de escasas rotaciones, la zona núcleo no solo mantendrá el importantísimo nivel de gramíneas que fue recuperando en estos últimos años, sino que sumaría medio millón de hectáreas más. La siembra de trigo en 15 días más estaría prácticamente cerrada en la región. Por ello, es ya casi un hecho que el cultivo pasará de 1,1 M de ha del año pasado a 1,35 en este ciclo 2018/2019. Las malezas que se han vuelto muy difíciles de tratar también impactan en los costos, y al final de cuentas la opción más eficiente y menos costosa es aumentar las rotaciones. Esto también fortalece la tendencia de sumar maíz en los planes de la próxima gruesa. Ya hay en firme 100 mil ha más que se suman al millón de hectáreas implantadas el año pasado. Pero semana a semana se suman nuevos lotes y se espera que la región termine cultivando 1,25 M de ha. De esta manera la soja de primera sufriría una importante baja, y pasaría de cultivar 4,4 M de ha a 3,9 M.

Trigo 2018/19, la siembra más importante de los últimos 16 años en la región

Hace 19 años, hubo tres campañas de trigo, la de 1999/00, 2000/01, 2001/02, en las que la región núcleo cultivó entre 1,4 a 1,5 M de ha de trigo. De ahí en más todo fue cuesta abajo para el cereal. Pero hace un par de años volvió a retomar su importancia. Y en este ciclo, con un avance de siembra del 93%, se consolida su expansión con 1,35 M de ha. Las escasas lluvias de la semana no fueron obstáculo, para seguir la siembra sobre unas 100 mil has más. El centro sur de Santa Fe y el sudeste de Córdoba prácticamente finalizaron la siembra. Faltan 100 mil ha, pero aún en las zonas más retrasadas, como en el norte bonaerense, se está avanzando muy bien. Estiman que hacia el 20 de julio se termina. Allí, el avance entre semana fue del 10%, demorado por las lloviznas del fin de semana y falta solo un 15% del área.

El trigo da sus primeros pasos en muy buenas condiciones

En muy buenas condiciones y sin limitaciones hídricas el trigo atraviesa las etapas que van de emergencia a macollaje. Con buenos stands de plantas y sin plagas que afecten, el 70% de los cuadros está desplegando hojas. Hay un 27% que está recién emergiendo. Una pequeña porción de lotes más adelantados, ubicados al sur de Santa Fe, inicia el macollaje.

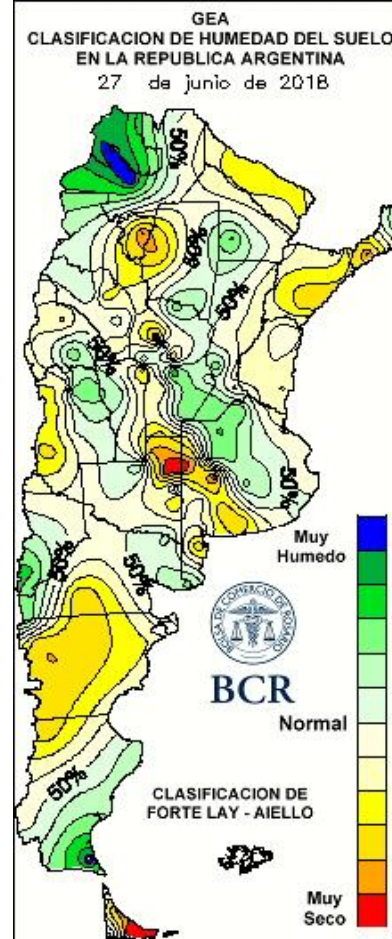
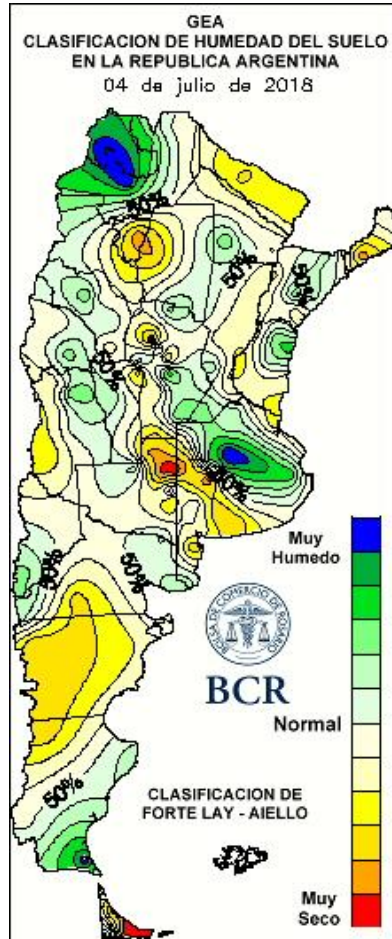


Los controles de malezas ya comenzaron para la soja

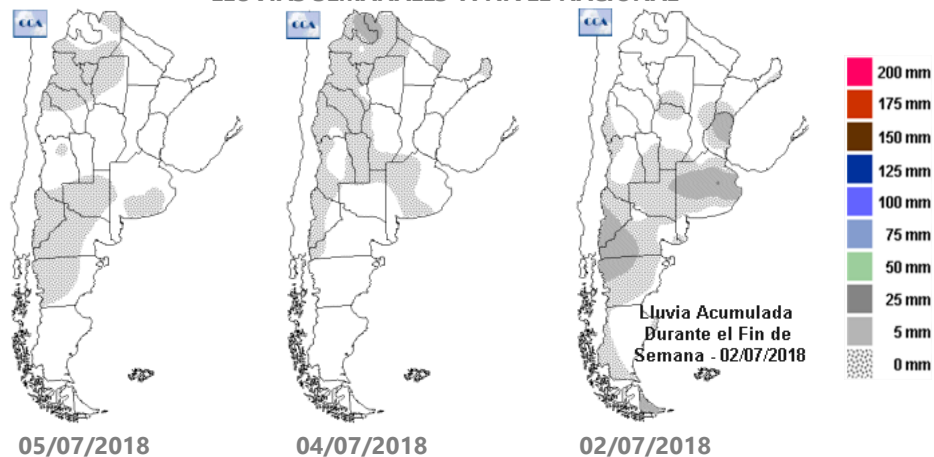
Los lotes ya se van preparando para llegar sin problemas, aunque falten 4 meses para la siembra. Las “más peligrosas” vuelven a aparecer en los lotes. Rama negra, yuyo colorado, nabo, ortiga, bowlesia, capiquii, eragrostis, raigrás encabezan la lista de las más problemáticas en este momento.



Semana al 05 de julio de 2018 - N° 561 - AÑO X - INFORME SEMANAL ZONA NUCLEO



LLUVIAS SEMANALES A NIVEL NACIONAL



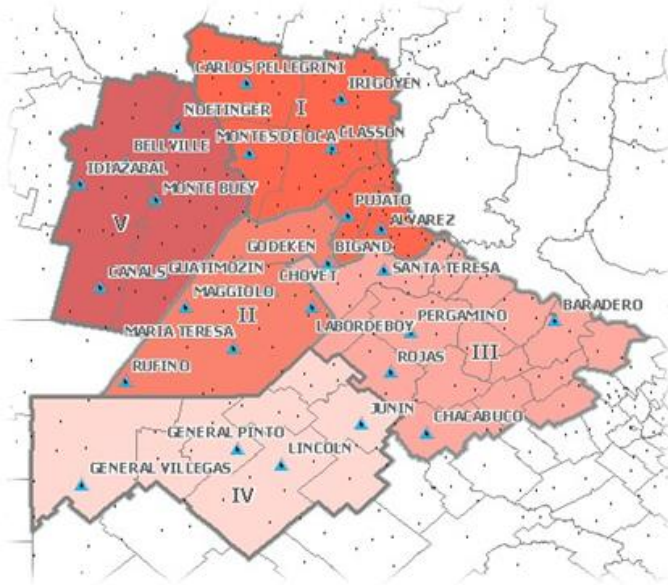
GEA agradece el apoyo de las siguientes empresas



DIRECCIÓN DE INFORMACIÓN Y ESTUDIOS ECONÓMICOS

BCR

SUBZONAS Y RED DE ESTACIONES METEOROLÓGICAS GEA



SUBZONA I

“Con todo a favor, los triguales están todos sembrados y el cultivo crece en excelentes condiciones”, resumen los técnicos de **Bigand**. Afirmar que **se incrementó en un 20%** la superficie implantada, respecto al año anterior. También la tendencia a sumar gramíneas alcanza al maíz. Los ingenieros explican que **habrá una suba de un 20%** del área respecto al año pasado. “Pero por estos días, las compras de insumos para el cereal se han tranquilizado”, comentan. Al consultar sobre la preparación del terreno para el próximo ciclo de la oleaginosa, señalan que han comenzado los tratamientos de invierno para el control de malezas. Las más problemáticas fueron **rama negra, bolsa de pastor, Bowlesia sp, vira vira, caapiqui**. Se hará un segundo tratamiento en primavera.

Tan solo una leve llovizna salpicó el corredor que une **Cañada de Gómez y Villa Eloísa** el fin de semana. **“Seguimos adelante, la siembra de trigo no se detuvo. Solo resta implantar un 5% de la superficie intencionada”,** comentan en la zona. No se han sumado nuevos cuadros a lo que se pensaba sembrar originalmente, pero el incremento es de un **15%** respecto a la superficie del ciclo pasado. “El stand de plantas está por debajo de lo esperado, sin embargo, no es un problema. La mayoría de los lotes se han sembrado con mayores densidades de siembra”, comentan. **Los primeros lotes plantados están empezando a macollar, la mayoría de los cuadros del área está desplegando hojas.** La cosecha de los maíces tardíos lleva un progreso del **30%**. **Los rindes promedian 35 quintales, la mitad de los quintales que se suelen obtener normalmente en la zona.** Para la nueva campaña gruesa se afinan las estrategias de control de malezas. Ya se han barbechado los lotes que irán a soja. Las señaladas como “las más peligrosas” **son eragrostis y ray grass**. “Se las ha controlado utilizando graminicidas y flutmesulan y en algunos casos, altas dosis de glifosato, con doble golpe”, explican los ingenieros. En los casos más problemáticos se ha utilizado disco o cincel, agregan. Las compras de insumos para el maíz se han frenado en estos días. Sin embargo, se apunta a un incremento del área en torno al **10%**.

Volvieron las bajas temperaturas a **Carlos Pellegrini, “el crecimiento foliar del trigo casi se detuvo, pero lo bueno es que va a haber un gran expansión radicular”,** indican los ingenieros. **“Esto es muy importante para establecer un cultivo con mayor potencial”,** señalan. **La siembra está completa,** no se observan presencia de enfermedades ni plagas de suelo que acechen. Aún no se están aplicando fertilizantes sobre el cultivo. **Sigue firme la demanda de maíz, la compra de insumos va en aumento.** Hay un poco de demora para realizar los tratamientos para barbechos de soja. Las bajas



temperaturas y las escasas lloviznas no ayudan a llegar con las malezas en activo crecimiento, al mantener a raya su desarrollo.

SUBZONA II

“Las nubes se arrastran desde hace unos cuantos días sobre **Bigand**, pero a pesar del ambiente de alta humedad en el que estamos envueltos, no hubo lluvias”, comentan los ingenieros de **Bigand**. Es lunes por la mañana, y en el área, hay cierta tranquilidad: las sembradoras han vuelto a los galpones, **la siembra de trigo se terminó en el área**. “La superficie final implantada, no varió en estas últimas semanas demasiado, pero hubo un incremento importante de superficie. **En relación al año pasado, se sembró un 15 % más de trigo**”, comentan los técnicos. Con respecto a las emergencias, están naciendo sin demasiadas dificultades. El 60% de del área está en esa etapa, mientras que un 35% comienza a echar hojas, y un 5% está arrancando con el macollaje. **Toda el área triguera está en condiciones muy buenas a excelentes, la campaña viene con buen pie**, comentan en el área. Sin apuros, los movimientos de compras para el próximo ciclo del maíz son muy medidos. **“Muchas decisiones ya fueron cerradas tiempo atrás, ahora está más calma la demanda. Estimamos un crecimiento en la superficie de siembra de maíz de un 15 a 20 %”**, cuentan los técnicos. Se han comenzado con los barbechos de los cuadros que más adelante se planean hacer con maíz y soja de primera. En cuanto a estrategia de control de malezas, los ingenieros explican que **“Rama Negra, siempre Rama Negra, es la que más nos preocupa y nos molesta”**. Se suma en algunos lotes manchones de **Raigrass, algunas verbenas, también presencia de nabo tolerante a glifosato**. “Los barbechos largos los manejamos usando combinaciones de glifosato, con hormonales y residuales, es la única manera de tenerlas bajo control”. Con estos días de alta saturación de humedad volvimos a alejarnos de valores de humedad razonable en los granos de los maíces tardíos y de

segunda. “Seguimos con el todos los lotes pendientes de cosecha”, explican en la zona.

SUBZONA III

“El año pasado, entre el 20 de junio y el 20 de julio, no se pudo sembrar nada de trigo en la zona. Ahora estamos casi en el final, con un avance del 95%”, comentan en **Rojas**. Los lotes están emergiendo muy bien pese al frío, sin inconvenientes de plagas. El área quedaría con un **15 a 20%** más de trigo. **El avance de malezas resistentes preocupa en la zona**. Esto está también está pesando fuerte a la hora de pensar en el nuevo plan de rotaciones. **El maíz tendría un aumento interesante de superficie este año**, aseguran en el área.

“Venimos muy bien con la siembra triguera. Nada que ver con lo que sucedía en años anteriores, donde tuvimos que dejar de hacer muchos lotes por los excesos de agua”, comentan en **Colón** sus ingenieros. Hoy estamos con el **70%** de las implantaciones hechas. **El área está muy avanzada con los ciclos cortos considerando que solo estamos en la primera semana de julio**”, cuentan con entusiasmo en la zona. No es para menos, **la ventaja que está sacando la siembra está a punto de permitir un aumento de área triguera de un 25% respecto al año pasado**. Aparte, aseguran que a más tardar, **el 20 de julio se termina** con el 100% de los planes intencionados. Va a ser un gran año de rotaciones con gramíneas, porque también el maíz sumará más lotes. **“Es difícil aún saber cuánto crecerá, pero es probable que suba por encima del 10%”**. “Los márgenes le juegan a favor, hay una gran necesidad de hacerlo para bajar la presión de malezas y aparte la gente tiene muy presente el excelente resultado que dejó el cultivo en la última sequía que destruyó a la soja en la región”, resumen en el área.

GEA agradece el apoyo de las siguientes empresas





SUBZONA IV

No hay excesos de agua en **Facundo Quiroga**, pero **los 20 mm que cayeron sobre el fin de semana frenaron la siembra de trigo**. El progreso es del **80%**. Los ingenieros describen que el cultivo está creciendo en muy buenas condiciones. Los lotes más adelantados están desplegando su segunda hoja, el grueso desarrolla su primer foliolo. El resto está recién emergiendo. Sobre la próxima campaña gruesa, comentan en la zona que **no se modificará la superficie sembrada con maíz**, respecto al año anterior. "Las compras de insumos se frenaron un poco", señalan. Se están realizando los barbechos en los cuadros que se destinarán a soja. Los tratamientos químicos corresponden a atrazina, 2,4D y glifosato, con una dosis corta de fluomexaxin o metaloclor con sulfentrazone para controlar yuyo colorado. La cosecha de los maíces de diciembre **avanzó sobre la mitad de los lotes**. Los rindes promedian entre **60 y 70 qq/ha**.

Las sembradoras de trigo volvieron al ruedo a **General Pinto**, luego del parate que impuso las lluvias y lloviznas del fin de semana pasado. Se avanza sobre el **15%** de los lotes que restan. Los ingenieros resaltan con entusiasmo que el área triguera **aumentará un 10% a 15%** respecto al año pasado. La cosecha de los maíces sembrados en diciembre viene muy lenta. Los granos poseen una alta humedad, entre **19 y 20%**, por lo que habrá que seguir a la espera. "**El entusiasmo por el maíz de la próxima campaña se enfrió en estas semanas, pero hay que ver cómo sigue**", relatan los profesionales. Los barbechos para los lotes de soja han avanzado. Las malezas poseen un pequeño tamaño por lo que los controles están siendo sumamente eficientes.

SUBZONA V

"**Las nubes amenazaron pero no llovió y terminamos la siembra de trigo**", comentan los ingenieros de **Marcos Juárez**. Señalan que al final, **la superficie triguera se mantuvo** respecto al año pasado. **La mayor parte de los**

cuadros están desplegando las primeras hojas en muy buenas condiciones. La cosecha del maíz de diciembre avanza lentamente. El progreso es del **30%**. Los rindes promedian **65 qq/ha**, quedando por debajo de los 80 quintales de media zonal. La campaña gruesa se aproxima, y **los técnicos mencionan que se ampliará la superficie con maíz**. "**Las compras vienen algo adelantadas, respecto al año pasado**", señalan. Los lotes que irán a soja se están tratando con herbicidas para el control de malezas.

GEA agradece el apoyo de las siguientes empresas





INDICADORES CLIMÁTICOS

El pronóstico para la semana que viene en la región núcleo:

Muy lejos del buen tiempo

Tiempo inestable, lluvias y algunas tormentas en forma aislada. También habrá un nuevo e importante descenso de las marcas térmicas.

*Un sistema frontal frío que avanzará de sudoeste a noreste, pasará por la región en la semana. Provocará **lluvias, chaparrones e incluso algunas tormentas aisladas**. Se tratarían de **fenómenos débiles**, aunque no dejarían de ser importantes teniendo en cuenta la época del año. Las principales precipitaciones se registrarán entre **viernes y sábado**. Durante el **domingo**, sólo una pequeña porción de la región GEA podría presentar **lluvias que serían mucho más aisladas**. Los **acumulados previstos podrían ser muy importantes teniendo en cuenta los promedios mensuales históricos para el mes de julio**. El resto de la semana, se prevén condiciones de tiempo estable y sin precipitaciones.*

*Las marcas térmicas experimentarán una importante variabilidad, con valores en general bajos. **Pero desde el lunes y hasta el final del período de pronóstico, las temperaturas serán muy bajas con heladas generalizadas.***

Desde el jueves hasta el sábado las condiciones de humedad y nubosidad no permitan demasiada variabilidad de la temperatura, minimizando la amplitud térmica, ya que se mantendrán mínimas elevadas y máximas bajas. Esta situación cambiará durante el **domingo o lunes**, cuando avance el sistema frontal frío provocando un significativo descenso de las marcas térmicas. **Habrà heladas, especialmente entre martes y miércoles, y serán los momentos más fríos de la semana. Pero no se prevé una ola de frío significativa**, los registros se mantendrán dentro de los rangos habituales para la época del año.

La circulación del viento prevalecerá del sector sur, por lo que no existirá una gran variabilidad térmica. Pero antes del pasaje

del sistema frontal, el viento provendrá desde el norte, pero será breve.

La humedad en las capas bajas de la atmósfera primero será con abundante humedad, incluso con la formación de neblina y bancos de niebla. Luego, desde el lunes hasta el final del período de pronóstico, habrá una significativa disminución de manera generalizada y cielos más despejados.

Lo que pasó con el clima en la última semana en la región núcleo:

Lluvias aisladas y pocos milímetros

Precipitaciones muy poco significativas sobre la zona GEA tanto en el sur como en el norte de la región.

Irigoyen en Santa Fe, se apuntó el valor más importante con un total semanal de apenas **8,6 mm**. También con solo 7 mm en los últimos 7 días, se destacan las lluvias en **Villegas**, Buenos Aires. Son valores de lluvias, que a pesar de ser escasos están a tono con los promedios para esta época del año. En tanto, en el resto de la región GEA no se registraron precipitaciones significativas.

Las temperaturas mínimas fueron bajas, pero no se comparan con las bajísimas marcas de la semana pasada. Aunque hubo algunas heladas aisladas, los valores promedio de temperatura mínima semanales se mantuvieron entre **0°C y 2°C**. Una importante porción de la provincia de Buenos Aires presentó valores por debajo de 0°C. El registro más bajo de la semana fue el de las localidades de **Villegas y General Pinto**, con **1,1°C bajo cero**. Las máximas promediaron entre **21 y 23°C**, siendo similares a la semana pasada. **Colonia Almada**, en Córdoba, alcanzó los **23,3°C**.

Las reservas hídricas en toda la región GEA no se han modificado demasiado en los últimos días. **Con escasas lluvias, pero también con bajas marcas térmicas, no hubo gran aporte de agua ni pérdida humedad a lo largo de los últimos 7 días**. Para los próximos 15 días no se necesitan lluvias para mantener las buenas reservas hídricas. **Solo sobre**

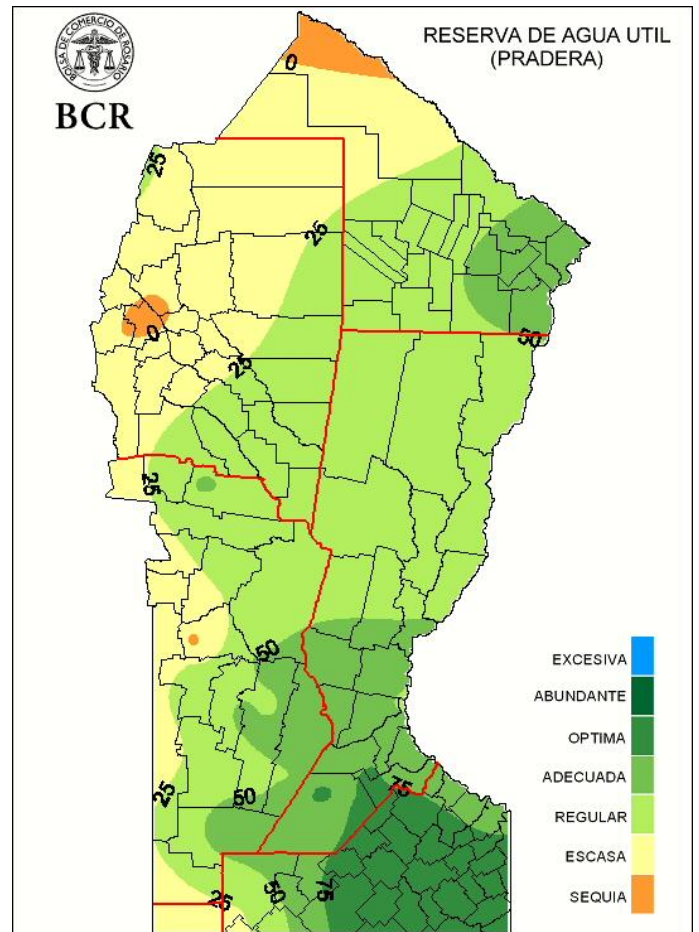
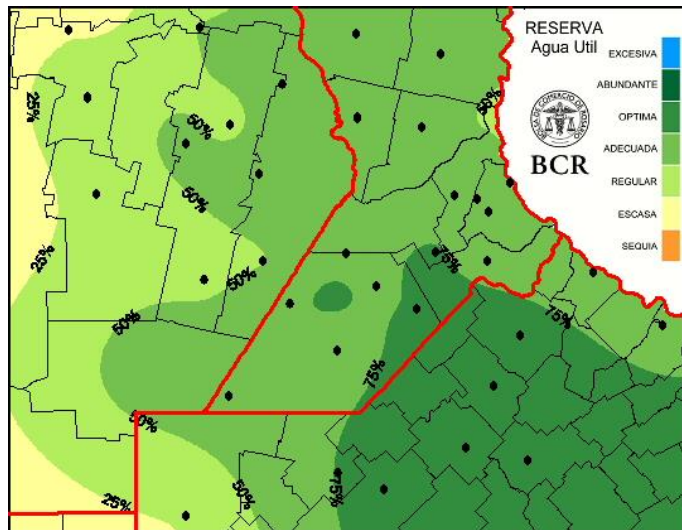
GEA agradece el apoyo de las siguientes empresas





Semana al 05 de julio de 2018 - N° 561 - AÑO X - INFORME SEMANAL ZONA NUCLEO

Córdoba, con registros de 30 a 50 mm se alcanzaría el nivel óptimo.



Extensión GEA: O de Córdoba, N de Santa Fe, Santiago del E. y Chaco
Sin perturbaciones, la humedad apunta a la campaña triguera

José Luis Aiello, Dr. en Cs. Atmosféricas

La distribución de humedad se mantiene bastante estable tal como informamos la semana anterior. La razón es la época del año, ya que **las escasas lluvias se equilibran con la poca eficiencia de los fenómenos de evapotranspiración**. Los cultivos de invierno siguen un adecuado desarrollo y **las posibles perturbaciones comenzarán a fines de invierno y comienzo de primavera**.

GEA agradece el apoyo de las siguientes empresas

