



Con mejor condición y expectativas, la soja alcanzará 19 M Tn en la región

Casi 3 semanas de buen tiempo, lluvias más moderadas y pronósticos de tiempo más estables. La oleaginosa ahora muestra una mejora de su condición y levanta sus expectativas de rinde: se estiman 38 qq/ha.

Semana sin lluvias

La semana se caracterizará por la ausencia de precipitaciones. Solo en la madrugada del martes 19, podrían desarrollarse algunas tormentas aisladas, con el arribo de un débil sistema frontal frío al sector sur de la región GEA.

“Por el debilitamiento del ingreso de humedad desde el Atlántico, al menos durante los próximos 10 días, habrá lluvias en o por debajo de lo normal”, anuncia José Luis Aiello, Dr. en Cs. Atmosféricas.

La soja levanta cabeza, se estima un promedio de 38 qq/ha y puede seguir mejorando...

A pesar de que este año se cosecharán unas 273 mil ha menos que el año pasado, la región obtendrá más soja: se espera un 27,5% más de producción que la campaña anterior. Pero no ha sido una campaña fácil, demasiados problemas de siembra que dejaron afuera a 185 mil ha. También se perdieron 270 mil ha implantadas por excesos y luego los problemas con las malezas. Sin embargo, el buen tiempo y la moderación de las lluvias en estas últimas 3 semanas cambiaron el rumbo de la campaña: del deterioro semanal se observa ahora una sostenida mejora de la condición, sobre todo en lotes de soja de primera. Este año se diferencian dos grandes grupos opuestos de sojas tempranas, las no afectadas por los excesos y las dañadas por la permanencia del agua. Las no afectadas empiezan a estimarse con rindes de 45 qq/ha en adelante. Las afectadas con rindes de 30 a 40 qq/ha. Las de segunda están más complicadas pero los agrónomos son optimistas. Si el buen tiempo sigue y las lluvias siguen de forma amigable, con volúmenes

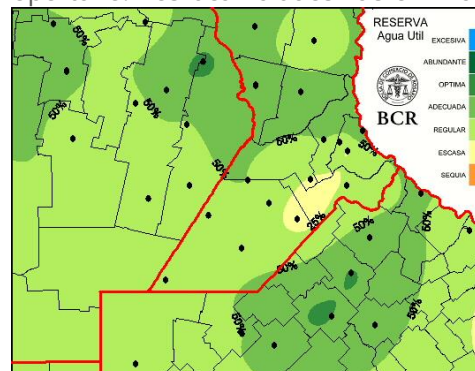
no mayores a los 60 mm, aún hay tiempo y el cultivo puede mejorar sus expectativas.

Mejora la condición de la soja

El 65% de los lotes de soja de primera se encuentra en condiciones muy buenas a excelentes. El cultivo está desarrollándose con adecuadas reservas de agua que le permiten transitar los estadios más demandantes con buena disponibilidad hídrica. Los cuadros transitan la etapa de inicio de formación de granos en un 43% del área; el 55% está en plena fructificación y una menor proporción más adelantada está llegando al tamaño máximo de semillas (R6). La mayor parte de la soja de segunda se encuentra recorriendo las etapas reproductivas, entre inicio de floración (R1) e iniciando la fructificación (R3), concentrándose el 60% de los cuadros en esta última etapa. El 60% de la superficie sembrada exhibe un estado muy bueno a excelente, un 20% bueno; y el 20% en estado regular a malo condicionada en su desarrollo por los excesos hídricos sufridos.

En poca distancia, ambientes opuestos

Los cultivos tempranos transitan etapas demandantes de agua y en los sectores más altos de lomas, comenzaba a sentirse la falta de agua. Pero el auxilio de las lluvias, que se presentaron con volúmenes moderados, fue muy oportuno. Los acumulados fueron muy variables, desde



zonas que no registraron milimetrajés como en la zona central de la región GEA, a núcleos de 35 a 45 mm. Por otro lado, a pocos kilómetros

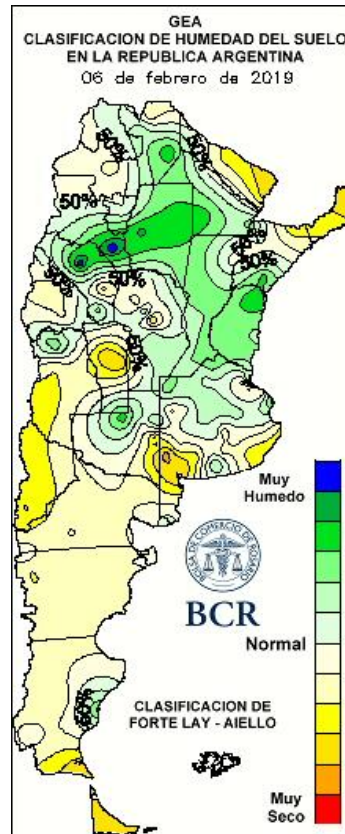
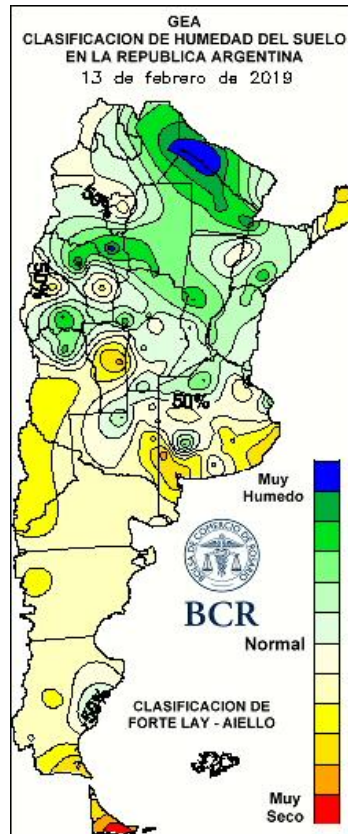
donde se siente la falta de agua, todavía se observan sectores bajos encharcados donde el cultivo resiente su condición por estar bajo agua.

GEA agradece el apoyo de las siguientes empresas

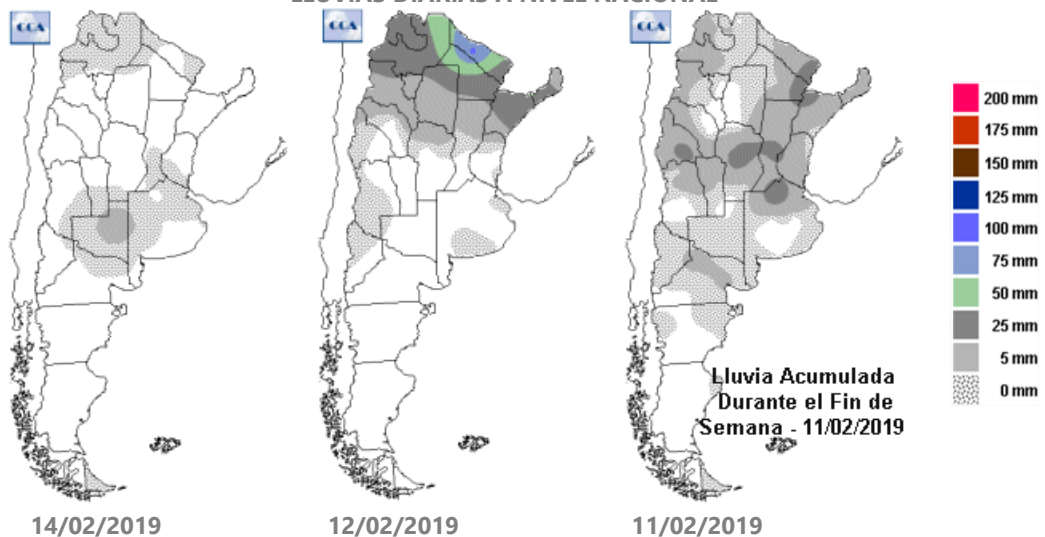




Semana al 14 de febrero de 2019 - N° 593 - AÑO X - INFORME SEMANAL ZONA NUCLEO



LLUVIAS DIARIAS A NIVEL NACIONAL

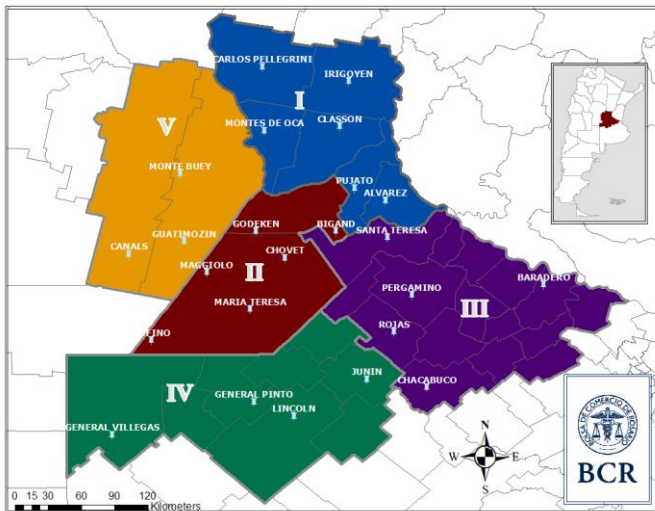


GEA agradece el apoyo de las siguientes empresas





SUBZONAS Y RED DE ESTACIONES METEOROLÓGICAS GEA



SUBZONA I

“En el fin de semana, se registraron 20 mm. Algunas localidades cercanas se acumularon un poco más, entre 40 a 50 mm”, mencionan los ingenieros de **Carlos Pellegrini**. Este milimetraje sirvió para **aliviar el estrés calórico** que estaban sufriendo los cultivos; por otro lado, **hay lotes que continúan con agua en superficie, las napas siguen altas, difícilmente bajen en el corto plazo**, explican los técnicos. **Los cuadros de soja que padecieron los excesos de agua se están recomponiendo, se desarrollan ahora con un gran desempeño**. Hay presencia de enfermedades, “pero no se observa un avance desmesurado”, aclaran en el área. “Se continúa realizando aplicaciones de fungicidas con el agregado de fertilizantes foliares, para alargar el ciclo del cultivo y aprovechar las condiciones de humedad y transformar más kilos de granos por hectárea”, explican. **“Se esperan rindes muy buenos, en los mejores lotes pueden expresarse rindes records”**, agregan. La siembra de soja de segunda concluyó en la localidad. **El 70% de los lotes que estaban encharcados se están recuperando y se**

estima que van a tener buenos rindes. El destino del resto aún es incierto, “con suerte llegarán a cubrir los costos de producción”, agregan. Comenzó la cosecha de los maíces tempranos utilizados en tambo, como grano húmedo. **Los primeros datos corregidos a seco darían rindes de 120 qq/ha**. Los maíces tardíos se encuentran en muy buenas condiciones, con buen desarrollo. Hay temor que una helada temprana no permita expresar al cultivo todas las buenas condiciones que está manifestando en estos momentos, **incluso en algunos casos con perspectivas similares a los de siembra temprana**.

15 mm dejaron las lluvias del fin de semana pasado en **El Trébol**. **Los cultivos se los clasifica entre muy buenas y excelentes condiciones**. Los lotes de soja de primera están iniciando el llenado de granos; **las reservas de agua son ideales para que el rinde promedio fluctúe entre 45 a 50 qq/ha**. Los lotes que sufrieron excesos de agua **podrían rondar los 40 qq/ha**. Los técnicos indican que **los lotes que continúan bajo los excesos de agua conforman un 10% del área**. La soja de segunda está en peores condiciones: un 10% de los cuadros está regular. Sin embargo los profesionales indican que **“todavía les queda tiempo para que se recuperen y no pierdan potencial de rinde”**. A fin de mes comenzaría la cosecha de los maíces tempranos. **Se estima un rinde promedio de 110 qq/ha**. Los maíces tardíos están todavía atravesando estepas vegetativas y se los considera en buenas condiciones; “les estaría faltando una lluvia en los próximos 15 a 25 días para mejorar su condición”, indican los ingenieros. Estos últimos representan solo un **5%** del total del maíz sembrando.

El fin de semana se midieron 30 mm en **Cañada de Gómez** y 8 mm en **Villa Eloísa**. “Hacia falta una lluvia hacia el sur del corredor”, indican los ingenieros. **Con esta última lluvia, la soja de primera ya tiene las reservas suficientes para transitar el llenado de granos. A la de segunda le haría falta una lluvia más a fin de febrero**.

GEA agradece el apoyo de las siguientes empresas





Semana al 14 de febrero de 2018 - N° 593 - AÑO X - INFORME SEMANAL ZONA NUCLEO

Todavía queda un 10% del área bajo excesos de agua. Los profesionales indican que los rindes de soja en lotes que **no fueron afectados por las inundaciones podrían promediar hasta 45 a 50 quintales.** Los que tuvieron alguna influencia de excesos de agua —un 40% del área— estarían entre **25 a 35 qq/ha.** **Las enfermedades han avanzado, especialmente septoria, fusarium y bacteriosis.** En soja de segunda, los rindes promedios podrían estar en **30 qq/ha.** Se siguen encontrando lotes entre malas y regulares condiciones. "Si bien el stand de plantas en estos casos no es el adecuado, el cultivo podría compensarlo durante la etapa reproductiva", señalan los técnicos. La cosecha de los maíces tempranos comenzaría a principio de marzo. **Se estiman rindes entre 100 a 110 qq/ha.** La mayor parte de los cuadros de maíces tardíos están en buenas condiciones, aunque a algunos lotes les está haciendo falta alguna lluvia a fin de mes. Un 30% se los considera en condiciones regulares, "están expresando signos de estrés hídrico", comentan en el área.

SUBZONA II

En **Bigand** la lluvia del fin de semana fue casi nula. **Aparecen problemas en los lotes overos que manifiestan sectores con estrés producto de la erosión o con un horizonte A más fino y a la soja de segunda empieza a inquietarla el estrés termo-hídrico, de acuerdo al manejo y el historial de cada lote.** "En nuestra zona no tenemos excesos de agua. Los sectores que tienen napa, la perspectiva de rinde en soja de primera rondaría los **48 qq/ha** promedio", indican los ingenieros. El resto podría promediar entre **42 y 45 qq/ha**, siempre considerando el historial y la presencia de malezas como yuyo colorado y sorgo de Alepo. **La mayoría de los lotes están llenando los granos (R5), con muy buena carga de granos en las vainas.** No se observan plagas, pero hay presencia de "mancha marrón" y "mancha púrpura", pero como las lluvias han sido ajustadas en los últimos días el avance es muy lento a nulo. La soja de segunda están fructificando (entre R3 a R4). En estos días se están

realizando controles para isoca bolillera, Anticarsia y para el complejo chinches. A partir del 15 de marzo comenzaría la cosecha del maíz temprano. Los técnicos indican que **antes de cosechar lotes con alta humedad se evaluará costos de secada.** Si coincide con la cosecha de soja, la prioridad la tendrá la oleaginosa. **Los rindes del cereal se estiman en 110 qq/ha, con techos que llegarían a 140.** Los maíces tardíos o de segunda ocupación se ven florecidos pero hay otros que todavía no panojaron. Estos están más atrasados y tienen los mayores problemas productivos.

El fin de semana llovió entre 20 y 40 mm en **San Gregorio.** **Los cultivos tienen muy buen estado general, se proyectan rindes de soja por encima de los 40 qq/ha.** No hay lotes afectados con pérdidas importantes por excesos de agua. El 90 al 95% de la superficie está en buenas condiciones. Las reservas de agua para el llenado de grano son adecuadas en los sectores más productivos, "pero en la zona con médanos la disponibilidad de agua es del 50 al 70%; cuando en la zona llovió alrededor de 150 mm, allí solo se registró 50 mm". Las zonas que continúan con excesos de agua son los bajos, que representan entre un **2 a un 3% del área.** Hay muy baja presencia de enfermedades, solo detectándose **septoria.** **Los rindes de soja de segunda van a variar según la fecha de siembra.** Las bajas temperaturas y la baja radiación han limitado el crecimiento del cultivo. "Se ven buenos cultivos, aunque es muy temprano para definir rendimientos", indican los ingenieros. A mediados de marzo podría comenzar la cosecha de algunos lotes de maíz temprano, con promedios que podrían estar alrededor de **100 qq/ha.** Los maíces tardíos o de segunda están en muy buenas condiciones para atravesar la floración, las reservas de agua son suficientes para pasar este periodo. Del total de maíz sembrado, entre un 10-15% corresponde a maíz sembrado más tarde.

SUBZONA III

GEA agradece el apoyo de las siguientes empresas





Semana al 14 de febrero de 2018 - N° 593 - AÑO X - INFORME SEMANAL ZONA NUCLEO

En la zona de **Pergamino**, la oleaginosa presenta situaciones contrastantes según el relieve. "Los lotes de **soja de primera con cierta pendiente**, que no fueron afectados por los anegamientos apuntan a rendimiento que fluctúan entre **45-47 qq/ha**; superando la media histórica de 42-43 qq/ha", destacan los técnicos. "Sin embargo, aquellos **lotes planos** que presentan el mismo rendimiento medio sufrieron los anegamientos y su proyección de productividad **caería a 40 qq/ha**", explican. Actualmente, **los cuadros se encuentran en R5 (llenado) con óptima humedad**. En cuanto a plagas, hay presencia de **lepidópteros y chinches** que requieren aplicación por segunda vez. Las enfermedades se controlaron en el estadio de fructificación y ahora comienzan a aparecer las de fin de ciclo. En cuanto a la soja de segunda, los lotes estaban desapareados y en general están R4(Vaina de 200 de longitud en nudo). "**Creemos que el rendimientos se ubicaría en 5 a 6 qq/ha por debajo de la media de los 26 qq/ha**", comentan. "**Son muy pocos los lotes de segunda que pueden superar el promedio zonal**". El maíz presenta una condición más homogénea, se estiman rendimientos de **105 a 110 qq/ha**, superarán el promedio de 98 qq/ha. "Será un año difícil, la humedad del grano va a tardar en bajar. De todas maneras esperamos cosechar a partir del 15/3", agregan. Así también, el maíz tardío promete buenas cifras. Si bien fue afectado por cogollero, el cereal se encuentra en muy buena condición previo a florecer.

El corredor que une las localidades de **Pergamino, Colon, Wheelwright** quedó por fuera de los grandes volúmenes de lluvias del fin de semana reciente, registramos solo 10 mm. "**Pero a pocos kilómetros se pueden encontrar zonas inundadas, como en Carabela, buena parte del Partido de Rojas y el sur de Pergamino; y otras con sequía, como en Colón y Wheelwright; en algunos casos con sequía severa, como en Juncal**", comentan los ingenieros. Si bien por esa razón es complejo hacer estimaciones de rindes de soja, los profesionales se animan a estimar promedios de **35 qq/ha en lotes que**

han sido afectados por los excesos de agua, mientras que lotes que no los han padecido podrían promediar 45 quintales, con techos de 50. La soja de primera está entre estadios de inicio de fructificación y en algunos casos llegando al máximo tamaño de los granos (R3 – R6). Los de segunda van desde estados vegetativos a comienzo de fructificación. El maíz temprano se empezará a cosechar a principios de marzo. **Los profesionales señalan costos muy altos para el acondicionamiento de mercadería húmeda**. Se espera un rinde promedio de **110 qq/ha**. Los maíces tardíos ya están en floración. "Más allá de la escasas lluvias, las bajas temperaturas de estos días les viene bien. Están en mejor condición para afrontar la falta de precipitaciones que la soja", indican.

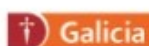
SUBZONA IV

"Las pérdidas de áreas se notan en los cultivos, estimamos un 5% en soja, pero también notamos a los cultivos en mejores condiciones", comentan en **General Pinto** sus ingenieros. **Los mejores lotes de soja de la zona, pueden alcanzar los 50 qq/ha, "45 cómodos", agregan. El resto, lo afectado, tendría un piso de 30 quintales**". En la de segunda las condiciones desmejoran; **solo los mejores lotes son estimados con 30 qq/ha, el resto estará entre los 26 a 28 quintales**. En cuanto a las estimaciones de maíz también hay optimismo, los lotes de siembras tempranas podrían alcanzar este año rindes de **110 a 120 qq/ha** en la zona. Estas últimas 2 a 3 semanas hubo una mayor presión de las lluvias, con acumulados importantes, pero el área lo está soportando bien. **Si hubo eventos puntuales de granizo el último fin de semana, el área productiva de Ameghino volvió a quedar afectada**.

SUBZONA V

La soja de primera en **Corral de Bustos** perfila rendimientos de **50 qq/ha**; superando en 5 puntos la media de la zona. "**Los lotes afectados presentan**

GEA agradece el apoyo de las siguientes empresas





manchones, pero prorrateando por superficie quedarían en rendimientos cercanos al promedio, no como en otros años con pérdidas que superaban el 10%", explican los técnicos de la zona. **Actualmente la oleaginosa se conduce hacia el estadio de R6 (máximo tamaño de semilla) en muy buenas condiciones generales.** Se ha cuidado de las **chinchas** se ahora se monitorea por **septoria**. "Lo llamativo es que cercospora no ha aparecido aún", comentan. A pesar de las resiembras y la falta de plántulas, la soja de segunda lograría rendimientos cercanos al promedio (**34 qq/ha**) o incluso por encima del mismo. En tanto el maíz, ya en madurez fisiológica, se perfila con rindes de **130-140 qq/ha**. Estiman que para el 25/2 se estarían cosechando granos con 25% de humedad. Por último, la poca proporción de maíz tardío se encuentra en plena floración y muy buen estado.

GEA agradece el apoyo de las siguientes empresas





INDICADORES CLIMÁTICOS

Lo que viene, el pronóstico para la semana próxima en la región núcleo

Semana sin llluvias

La semana se caracterizará por la ausencia de precipitaciones.

Solo en la madrugada del martes 19, podrían desarrollarse algunos chaparrones y tormentas de forma aislada, con el arribo de un débil sistema frontal frío al sector sur de la región GEA. Luego las condiciones meteorológicas mejorarán rápidamente.

Los valores térmicos comenzarán a ascender lentamente a partir del jueves 14 de febrero. El ascenso será mucho más notable hacia el fin de semana, fundamentalmente debido a la presencia de escasa nubosidad que favorecerá la incidencia de una mayor radiación solar, y a la rotación del viento al sector norte. La conjunción de estos factores permitirá que las marcas térmicas máximas alcancen los 30 a 33°C y las mínimas oscilen entre los 18 a 22°C.

En cuanto a la circulación del viento, se espera que sea persistente del sector norte con leve intensidad, desde el fin de semana hasta el final del periodo de pronóstico.

Lo que pasó con el clima en la última semana en la región núcleo

Precipitaciones durante el fin de semana sobre GEA

Solo se registraron precipitaciones durante el fin de semana en la región núcleo en forma de chaparrones y tormentas aisladas, con variabilidad en los registros acumulados.

Hubo mucha variabilidad en los montos de lluvia, variando desde 0 mm en la zona central de la región GEA a núcleos de 35 a 45 mm en la zona norte, sur y este. Los acumulados más

importantes se registraron en Rosario, con 44.2 mm y en Junín, con 40 mm.

Las marcas térmicas, fueron elevadas durante la primera parte del periodo con valores máximos que oscilaron entre los 35 y los 38°C en el centro/norte de la red GEA y levemente inferiores en la zona sur. La temperatura máxima extrema se registró en Maggiolo, con 38.4°C. Posteriormente, debido al pasaje de un sistema frontal frío, los valores térmicos cayeron significativamente a principios de esta semana. Se registraron temperaturas mínimas entre los 8 y 9°C en la zona sur de la región GEA, mientras que los valores más altos de temperatura mínima apenas alcanzaron los 12°C. El valor más bajo se registró en Gral. Pinto con 8.3°C.

Con este panorama de elevadas temperaturas y condiciones ventosas y con la ausencia de precipitaciones en la zona central de la región GEA se favoreció que la evapotranspiración gane en el balance hídrico generando que las reservas hídricas se vuelvan escasas a regulares. En el norte de Bs. As, centro de la de Santa Fe y Córdoba las condiciones se mantienen de adecuadas a óptimas, con zonas puntuales donde se observan reservas abundantes.

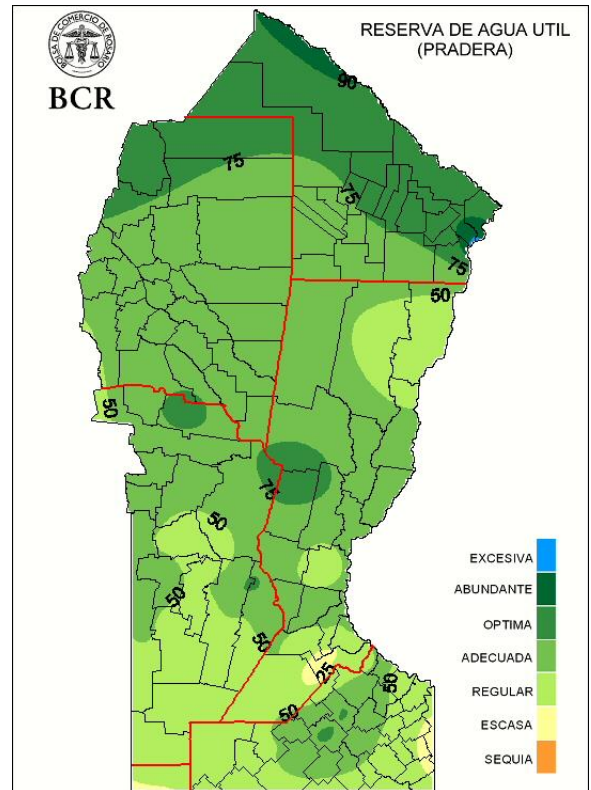
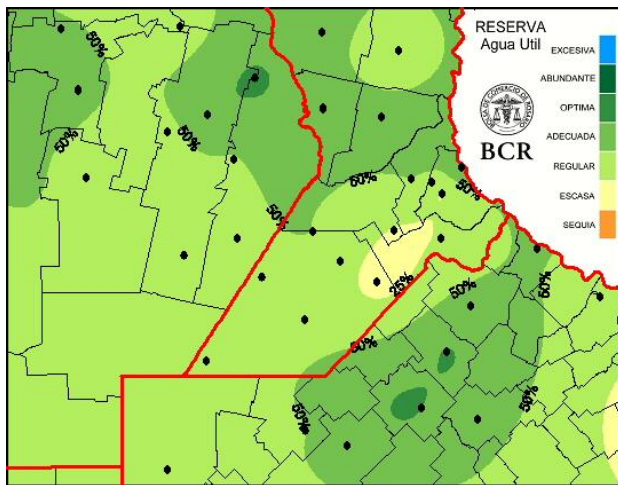
Se necesitaría que en los próximos 15 días precipiten entre 10 y 20 mm en Córdoba y menos de 10 mm en Bs. As. Mientras que en el sur de Santa Fe, donde las reservas son escasas, se requieren acumulados entre 25 y 30 mm para mantener las buenas reservas de humedad edáfica.

GEA agradece el apoyo de las siguientes empresas





Semana al 14 de febrero de 2018 - N° 593 - AÑO X - INFORME SEMANAL ZONA NUCLEO



Extensión GEA: O de Córdoba, N de Santa Fe, Santiago del E. y Chaco

“Por el debilitamiento del ingreso de humedad desde el Atlántico, al menos durante los próximos 10 días, habrá lluvias en o por debajo de lo normal”

José Luis Aiello, Dr. en Cs. Atmosféricas

El Niño sigue activo y lo estará durante toda la campaña, pero se ha debilitado el ingreso de humedad desde el Atlántico, lo que generará, al menos durante los próximos 10 días, una situación de lluvias en o por debajo de lo normal.

Se mantienen muy buenas las reservas de humedad edáfica y las condiciones meteorológicas que, además de atípicas, fueron muy oportunas ya que: mitigaron la preocupación de los productores acerca de la posible continuidad de los procesos convectivos que inyectaban exceso de lluvia en distintas subregiones, y generaron el pulso seco, con muy bajas temperaturas desde hace una semana en el sur del país y actualmente en el centro de la región pampeana.

GEA agradece el apoyo de las siguientes empresas



Guía Estratégica para el Agro
Tel: (54 – 341) 5258300 / 4102600
Internos: 1098 / 1099
E-mail: GEA_Guia@bcr.com.ar
www.bcr.com.ar/gea