



A pesar de las lluvias, se cosechó casi 1 M de ha en esta semana

El gran despliegue de la cosecha apenas se detuvo en la región por el mal tiempo. 800 mil hectáreas de soja de primera, 135 mil de segunda y 40 mil ha de maíz fueron trilladas en tan solo 7 días. Los rindes siguen sostenidos en 43 y 39,5 para soja de primera y de segunda.

4 días de lluvias en la región núcleo

Durante el jueves y viernes comenzará a avanzar un sistema frontal frío, provocando tormentas de variada intensidad. Entre el viernes y el sábado, se prevén los fenómenos más significativos.

“Hasta fines de la primera semana de mayo habrá lluvias y temperaturas normales”, comenta José Luis Aiello, Dr. en Cs. Atmosféricas.

El fantasma de las lluvias redobla la presión sobre la cosecha de soja de primera

Ya se han cosechado casi 3 M de ha, un 75% del total cultivado en este ciclo. En esta semana hubo un progreso titánico, se cosecharon 800 mil ha. Los promedios de los rindes siguen oscilando entre los 38 y 45 qq/ha, afirmando las estimaciones. Cada día de la semana estuvo marcado por un incesante ir y venir de camiones y cosechadoras con el afán de no perder un quintal de esta gran campaña 2018/2019. A pesar de las lluvias, la semana de tiempo cálido y seco mejoró las posibilidades de trilla sobre muchos cuadros que mostraban sectores que aún no estaban completamente maduros o con una gran disparidad de humedad. También es muy importante el gran avance sobre el norte bonaerense, en una semana pasó de un avance del 30% al 60% ya que recibió pocas lluvias, no superaron los 15 mm. Y los pronósticos para los próximos días vuelven a señalar que la provincia de Buenos Aires casi no recibiría lluvias. Este fin de semana largo la actividad de cosecha seguirá avanzando casi

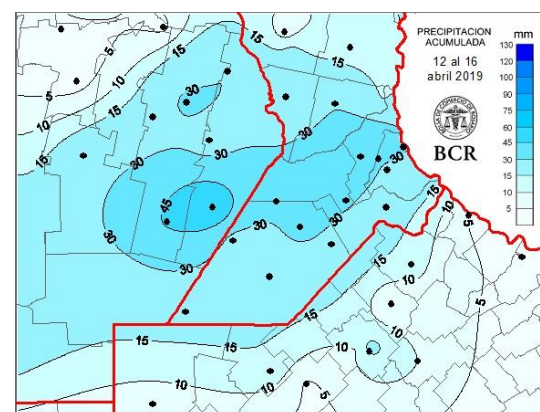
ininterrumpidamente a pasos agigantados sobre el área bonaerense.

La segunda tanda cosechada de soja de 2da promedió 39,5 qq/ha

Sigue llamando la atención los muy buenos resultados de la soja de segunda. Esta reciente tanda cosechada, unas 135 mil ha, obtuvo promedios zonales de rindes que van de 35 a 45 qq/ha. El centro sur de Santa Fe es el área con el mayor avance de cosecha. En la región, ya se lleva cosechado el 20,4% de la oleaginosa de segunda.

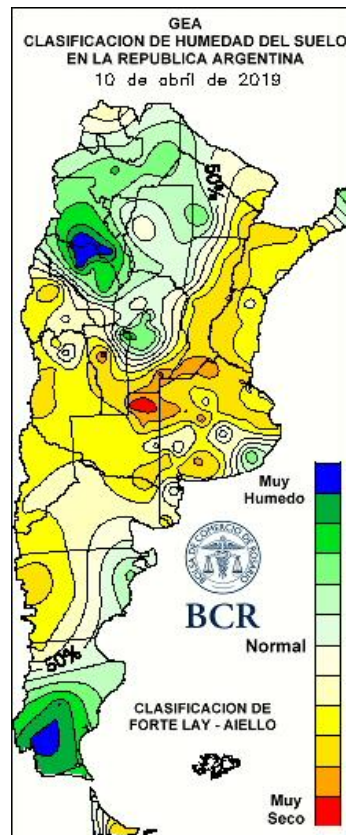
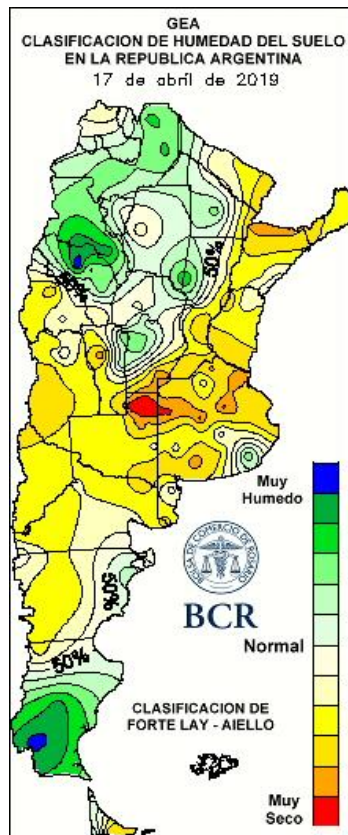
Precipitaciones moderadas demoraron la cosecha

Las lluvias del 12 al 16 de abril le pusieron un alto a la recolección en el centro sur santafesino y el este cordobés. De todos modos fueron muy variables, con sectores que superaron los 50 mm y otros que no alcanzaron los 5 mm. En el centro sur de Santa Fe y el sudeste cordobés se concentraron los mayores milimetrajés. Guatimozín recibió 60 mm y Canals 46,6 mm. Pujato acumuló 44,2 mm y Bigand 32 mm. Se registraron eventos de granizo en Santa Fe que provocaron daños totales en lotes del área de Cañada de Gómez. La cosecha en el norte bonaerense, que ya había sido postergada en dos ocasiones por las lluvias del 5 y 10 de abril, esta vez apenas se pospuso por algunas horas.

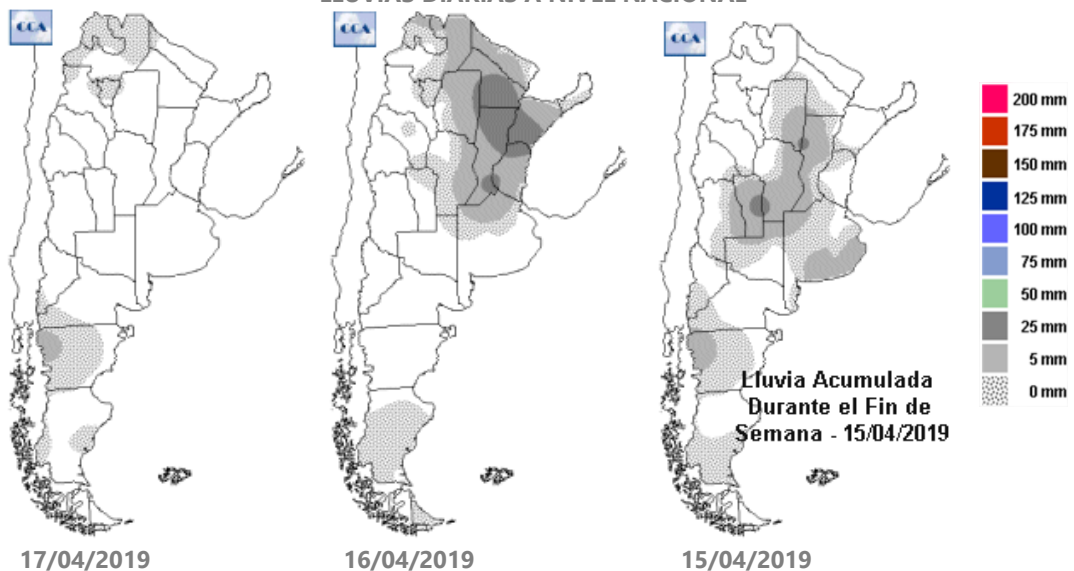




Semana al 17 de abril de 2019 - N° 602 - AÑO X - INFORME SEMANAL ZONA NUCLEO



LLUVIAS DIARIAS A NIVEL NACIONAL



GEA agradece el apoyo de las siguientes empresas





INDICADORES CLIMÁTICOS

Lo que viene, el pronóstico para la semana próxima en la región núcleo

4 días de lluvias en la región núcleo

Durante el jueves y viernes comenzará a avanzar un sistema frontal frío, provocando tormentas de variada intensidad. Entre el viernes y el sábado, se prevén los fenómenos más significativos.

*El pasaje de un sistema frontal frío que avanzará por la región durante el jueves y viernes, generará condiciones de tiempo inestable, con el desarrollo de **lluvias y tormentas de variada intensidad**. Los desarrollos más importantes y de mayores acumulados se producirán entre el **viernes y sábado**. Luego, el frente frío se desplazará hacia el norte, permitiendo condiciones de tiempo estable en toda la región GEA por el resto del período de pronóstico.*

En cuanto a las marcas térmicas se espera que durante el jueves, viernes y sábado se presenten valores elevados, muy por encima de los parámetros normales para la época del año. Luego, el avance del frente frío generará condiciones más estables, con la rotación del viento al sector sur y un importante descenso de las temperaturas en toda la región GEA. Si bien el descenso térmico será muy importante los valores que se esperan serán cercanos a los niveles normales estacionales.

En cuanto a la circulación del viento, se espera que la primera parte de la semana se mantenga del sector norte con moderada intensidad. A partir del sábado, luego del pasaje del sistema frontal frío, cambiará al sector sur con un incremento de la intensidad. Esta situación favorecerá un generalizado descenso de las marcas térmicas.

En cuanto a las características de nubosidad, entre el jueves y el domingo el cielo permanecerá mayormente cubierto, acompañando los momentos de lluvias y tormentas sobre la región. Desde el lunes y hasta el final del período de pronóstico, se espera cielo mayormente despejado o ligeramente nublado, favorecido por las condiciones de tiempo estable.

Por último, el contenido de humedad atmosférica será importante durante la primera parte de la semana. Luego, el sistema frontal frío que provocará una significativa disminución de la humedad.

Lo que pasó con el clima en la última semana en la región núcleo

Precipitaciones muy variadas en la región Algunos sectores superaron los 50 mm y otros que no alcanzaron los 5 mm.

El dato más destacado fue el registrado en Guatimozín, con un total semanal de 60 mm, seguido de Canals y Pujato, con un total de 46,6 y 44,2 mm respectivamente.

En cuanto a las marcas térmicas, las más elevadas de la semana se presentaron muy por encima de los promedios normales para la época del año. Los registros más altos oscilaron entre 29 y 32°C, siendo superiores a los observados la semana pasada. El dato más destacado corresponde a Irigoyen, con un registro de 33,5°C. Mientras tanto, los valores mínimos fueron levemente inferiores a los valores normales para el mes de abril, con un promedio general entre 7 y 9°C, siendo marcas muy similares a las de la semana anterior. El valor más bajo registrado en la región fue de 3,8°C y se midió en la localidad Rojas.

Con este panorama, se observan condiciones de humedad edáfica entre adecuadas y regulares en la mayor parte de la zona GEA. Las escasas lluvias recibidas sobre algunos sectores de la región generaron que las reservas hídricas se presenten escasas, especialmente sobre el sudoeste de GEA, abarcando el extremo sur de Córdoba y extremo noroeste de la provincia de Buenos Aires.

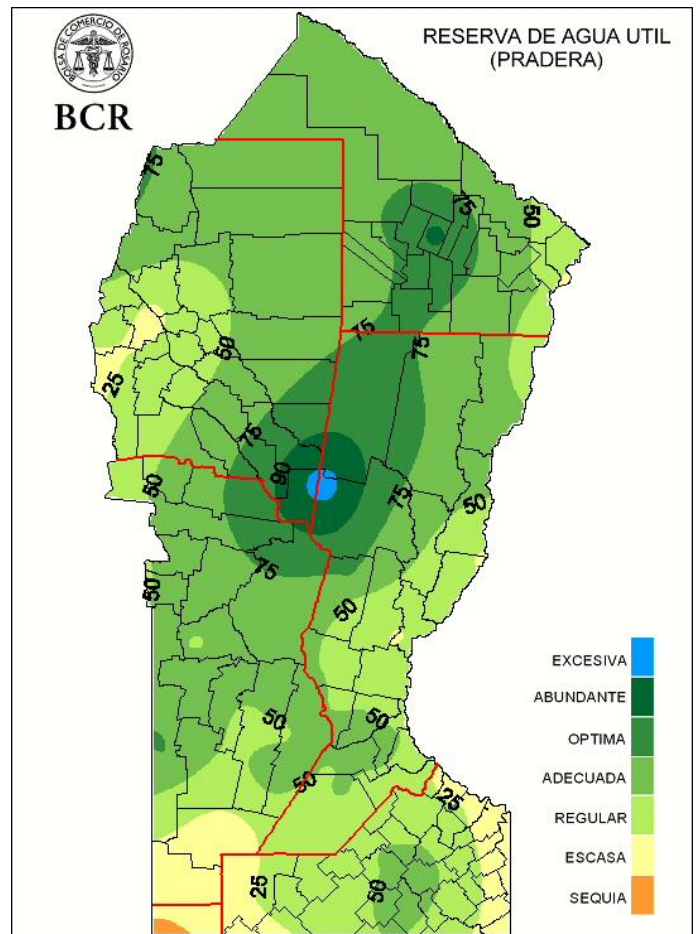
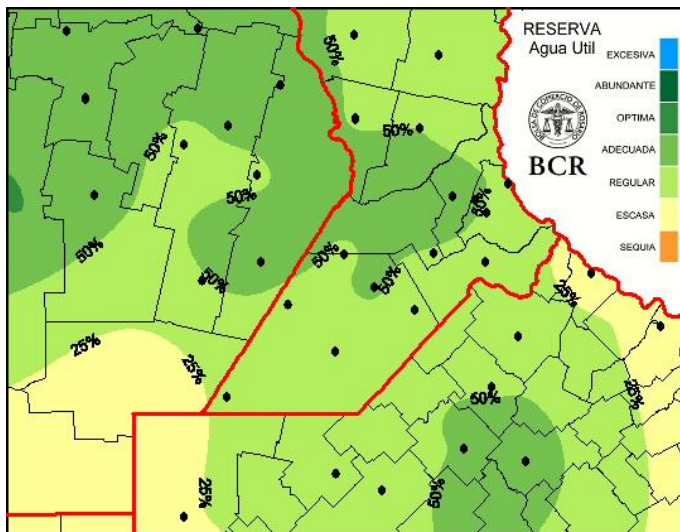
Para los próximos 15 días se necesitaría un promedio entre 40 y 60 mm en la mayor parte de la región para generar condiciones de humedad óptima, salvo en el noroeste de la zona, donde deberían ser inferiores a los 20 mm para lograr condiciones óptimas de reservas.

GEA agradece el apoyo de las siguientes empresas





Semana al 17 de abril de 2019 - N° 602 - AÑO X - INFORME SEMANAL ZONA NUCLEO



Extensión GEA: O de Córdoba, N de Santa Fe, Santiago del E. y Chaco
"Hasta fines de la primera semana de mayo, lluvias y temperaturas normales"

José Luis Aiello, Dr. en Cs. Atmosféricas

Se mantienen muy buenas las condiciones para la continuidad de las tareas de recolección de la actual campaña. Hasta fines de la primera quincena de mayo tanto las lluvias como las temperaturas oscilarán alrededor de los valores normales estacionales.

GEA agradece el apoyo de las siguientes empresas



Guía Estratégica para el Agro
Tel: (54 – 341) 5258300 / 4102600
Internos: 1098 / 1099
E-mail: GEA_Guia@bcr.com.ar
www.bcr.com.ar/gea