



Falta de agua: peor que hace un año atrás

Faltan más milímetros y no hay lluvias a la vista. Las lluvias de la semana pasada permitieron sembrar el 45% del maíz temprano. Tal vez sea la única tanda de siembra de setiembre.

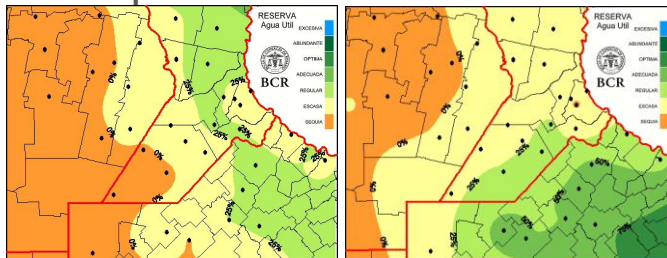
A un día de la primavera con bajísimas temperaturas y sin chances de lluvias

No se esperan heladas pero las temperaturas del viernes 20 estarán muy lejos de los registros primaverales. La semana se presenta con tiempo estable y mucho viento.

"Pronósticos en contra de lluvias para los próximos 15 días", comenta José Luis Aiello, Dr. en Cs. Atmosféricas. Las proyecciones indican precipitaciones escasas o nulas para las próximas dos semanas.

Faltan más milímetros que en el 2018

Comparando la reserva de agua en los suelos de esta semana con la de un año atrás, **la falta de agua es más pronunciada y la sequía cubre una mayor área.** Hoy, para alcanzar un nivel óptimo de humedad del suelo **se necesitarían lluvias de 120 mm en Córdoba, y entre 60 y 80 mm en el sur de Santa Fe.** Son 20 a 40 mm más de lo que señalaban los modelos para la misma época del 2018.



Reserva de agua útil para una pradera permanente para la tercera semana de setiembre del 2019 en la izquierda y del 2018 en la derecha.

Setiembre cerraría con menos de la mitad del agua que le corresponde

Los pronósticos señalan pocas chances de nuevas lluvias para lo que falta del mes y no alcanzarían ni el 50% de las medias mensuales. Para setiembre, las estadísticas de los últimos 100 años señalan **60 a 40 mm**, de este a oeste, para la región. Si no llueve, **el oeste cerraría el mes con 5 a 15 mm y el este con 10 a 45 mm.** Los departamentos del centro sur de

Santa Fe, Iriondo y San Jerónimo, fueron los más favorecidos con lluvias por encima de los 30 mm. En la última semana, las ráfagas frías del domingo 15 dejaron un puñado de milímetros que apenas pasaron 8 mm en el área que circunda a Monte Buey y Bellville. **El agravante es que desde julio las lluvias escasean y siguen alejándose de las estadísticas mensuales.**

650 mil ha sembradas tras las lluvias

Las lluvias de la semana pasada fueron una oportunidad de oro para sembrar el 45% de las 1,43 M de ha que se intenciona en total para el maíz. Es el mayor avance logrado de los últimos 4 años. Lo malo es que ésta tal vez sea la primera y única tanda de siembra que se logre en setiembre, más allá de algunos lotes que se agreguen en los próximos días. El mayor progreso se dio en la zona noreste de la región. **Gran parte del centro y sur de Santa Fe están con un avance que supera el 70% a 80%.** En el extremo sur de Santa Fe lo que limita la siembra son las bajas temperaturas de los suelos en lotes con mucho rastrojo. En el noreste bonaerense se ha sembrado entre el 50 y 60% de los cuadros, cifra que cae al oeste al 15 a 25%. **Hasta General Pinto se sembró pero desde Lincoln al oeste, el agua no alcanza.** El área cordobesa es el área con menos progreso, el avance es del 5 al 15%. **Se han largado con las siembras, pero no de forma generalizada.** Canals es uno de los casos. Los 10 a 15 mm que recibió la semana pasada no le alcanzan para activar las siembras.

Buenas emergencias a pesar del frío

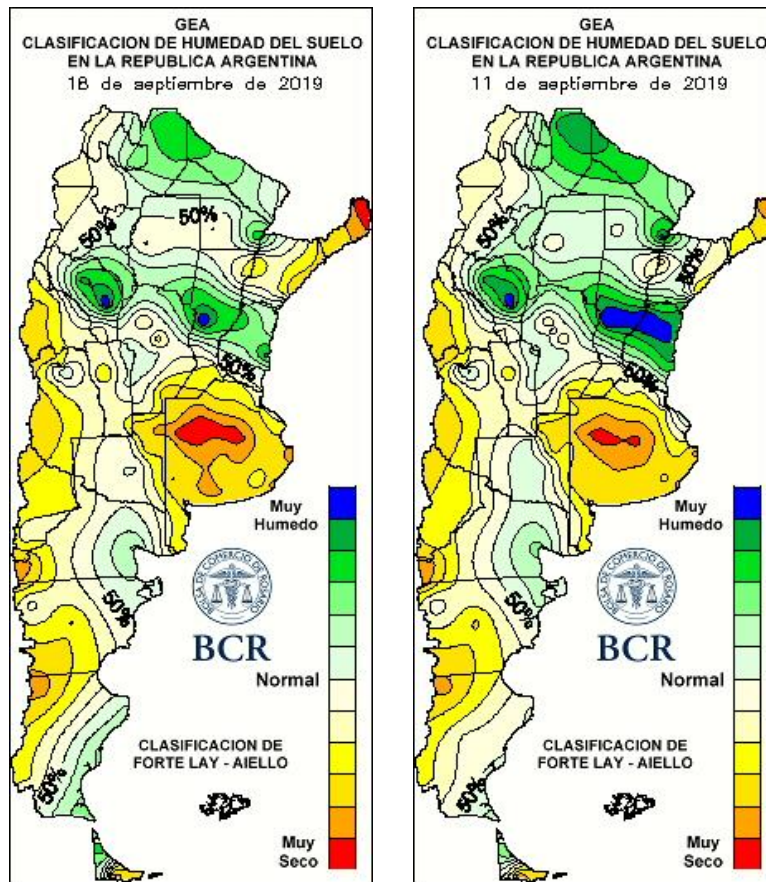
Los primeros lotes de maíz sembrados en el centro sur de Santa Fe están naciendo sin problemas. Comienzan a emerger muy lento por las bajas temperaturas de los suelos y del ambiente, afirman los ingenieros. Sin presencia de plagas en general, **aunque algunos técnicos del centro y SE de la región alertan por la presencia de gusano blanco y gusano alambre.** Más allá de algunos ajustes en dosis, **se está aplicando un nivel alto de tecnología a la siembra.** En la fertilización se están usando arrancadores que suelen también sumar micronutrientes, aparte de la aplicación de nitrógeno. Tampoco se está descuidando el control de malezas, siguiendo con el uso de preemergentes.

GEA agradece el apoyo de las siguientes empresas

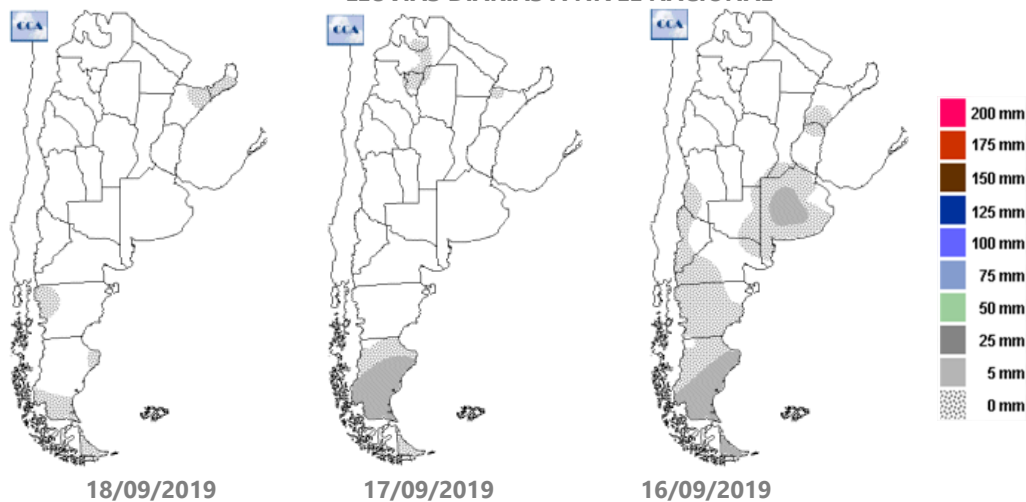




Semana al 19 de septiembre de 2019 - N° 624 - AÑO X - INFORME SEMANAL ZONA NUCLEO



LLUVIAS DIARIAS A NIVEL NACIONAL



GEA agradece el apoyo de las siguientes empresas





INDICADORES CLIMÁTICOS

Lo que viene, el pronóstico para la semana próxima en la región núcleo

A un día de la primavera con bajísimas temperaturas y sin chances de lluvias

No se esperan heladas pero las temperaturas del viernes 20 estarán muy lejos de los registros primaverales. La semana se presenta con tiempo estable y mucho viento.

Se espera que se mantengan las condiciones de estabilidad en todo el país y en particular sobre la región GEA. En cuanto a las marcas térmicas se prevé gran variabilidad, con un descenso moderado durante la mañana del viernes, momento en el cual se registrarán los valores más bajos del periodo. Luego, la temperatura comenzará a ascender progresivamente impulsada por la buena radiación solar y por el cambio en la circulación de viento al sector norte. Los valores más elevados se registrarán hacia el final del período de pronóstico, con marcas superiores a los promedios para la época del año.

La circulación del viento comenzará prevaleciendo del sector sur, potenciando el descenso térmico. Pero esta situación durará poco tiempo ya que rápidamente el viento volverá a posicionarse del sector norte. **Se espera que, a lo largo de toda la semana, la intensidad del viento sea muy importante**, con algunas disminuciones temporarias pero, en general, **será de moderada a fuerte**.

En cuanto a la cobertura nubosa, sólo durante la jornada de hoy, jueves 19, se observará nubosidad variable. Por momentos con cielo mayormente cubierto, pero el resto del periodo se mantendrá con el cielo despejado o ligeramente nublado, **lo que también permitirá un significativo ascenso térmico**.

La humedad en las capas bajas de la atmósfera será escasa. **Sólo hacia el final de la próxima semana, podría empezar a vislumbrarse un aumento de la humedad** debido a la importante presencia de viento del sector norte.

Lo que pasó con el clima en la última semana en la región núcleo

Solo un puñado de milímetros...

Del 12 de agosto al 18 de septiembre las precipitaciones se desarrollaron sólo en una zona muy acotadas en la región.

Las únicas estaciones automáticas, de las que componen la red de centrales meteorológicas de la región GEA, que registraron precipitaciones significativas fueron las ubicadas en **Monte Buey y Bellville**, en Córdoba, con **8,4 mm y 6,5 mm** respectivamente.

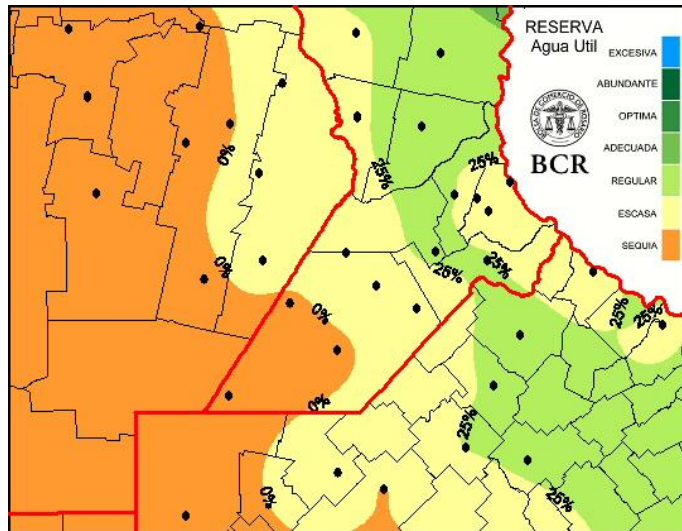
En cuanto a las marcas térmicas, la semana presentó una importante variabilidad, con valores máximos semanales elevados, **muy superiores a los de la semana pasada**, en promedio entre **27 y 30°C**. Las marcas más altas de la semana se concentraron sobre la provincia de Córdoba, especialmente en la localidad de **Pozo del Molle**, que **registró 32,3°C**. **Los valores mínimos se presentaron por debajo de los niveles medios estacionales, con heladas, especialmente sobre el sur de la región. Los valores oscilaron entre 0 y 3°C**. El valor extremo de la región fue de **0,5°C bajo cero, se midió en Canals, provincia de Córdoba**.

Con este panorama, se observa que las características de humedad en el suelo siguen siendo muy pobres en toda la región. **Comparando con la semana pasada se observa que se ha ampliado la zona con características de sequía. Sólo sobre la porción este de GEA se puede ver una leve mejoría**, con reservas escasas tanto en el noreste de Buenos Aires como en el este de Santa Fe.

Para los próximos 15 días se necesitarían lluvias importantes en la región, con promedios cercanos a los 120 mm en gran parte de Córdoba, entre 60mm y 100 mm en la provincia de Santa Fe y parte de la provincia de Buenos Aires para alcanzar condiciones de humedad óptima.

GEA agradece el apoyo de las siguientes empresas



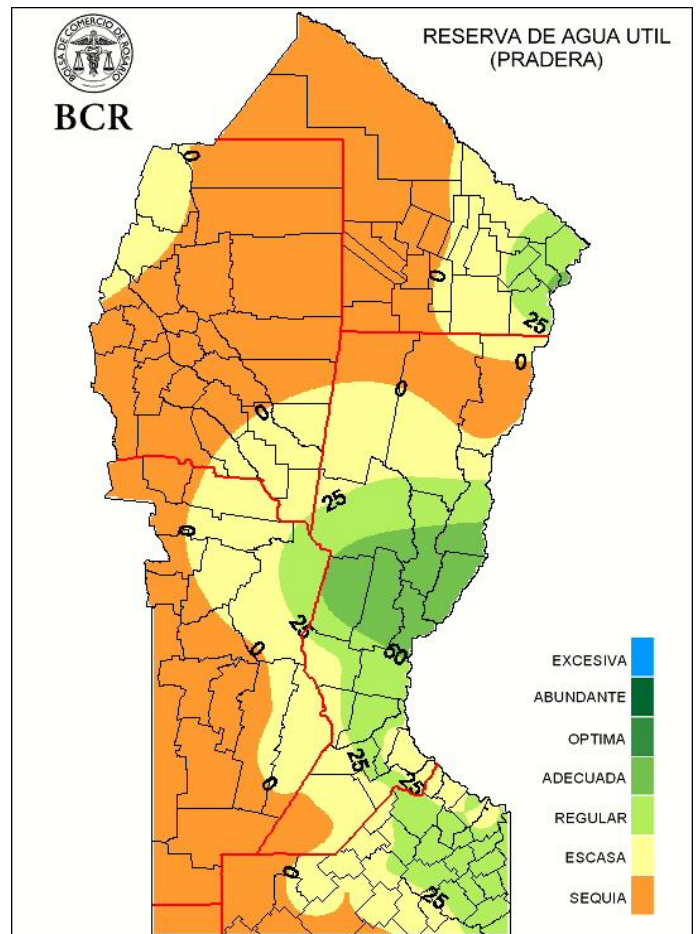


Extensión GEA: O de Córdoba, N de Santa Fe, Santiago del E. y Chaco

Pronósticos en contra de lluvias para los próximos 15 días

José Luis Aiello, Dr. en Cs. Atmosféricas

El escenario que proponen los pronósticos es realmente complejo para toda la franja mediterránea. Las proyecciones indican precipitaciones escasas o nulas para las próximas dos semanas. En los últimos siete días la condición de las reservas de agua en el suelo no ha sufrido mejoras significativas respecto del periodo anterior. Algunas precipitaciones modestas llegaron al territorio cordobés pero la oferta está muy lejos de ser la requerida por los cultivos implantados. La prolongada escasez de lluvias incluso comienza a reflejarse sobre el estado de las reservas en áreas del sudeste que hasta el momento habían sido las más beneficiadas por las precipitaciones del trimestre frío. El mapa de balance hídrico muestra que la condición hídrica sobre el oeste continúa deteriorándose. Aunque en algunos sectores, como el centro de Santa Fe y noreste de Buenos Aires, el panorama es algo menos ajustado por las moderadas lluvias recibidas durante el último fin de semana.



GEA agradece el apoyo de las siguientes empresas



Guía Estratégica para el Agro
 Tel: (54 – 341) 5258300 / 4102600
 Internos: 1098 / 1099
 E-mail: GEA_Guia@bcr.com.ar
www.bcr.com.ar/gea