

La primavera más seca de los últimos 9 años
El 90% de la región núcleo terminó la primavera con lluvias por debajo de los promedios históricos. El verano arranca con escasa humedad en el suelo y enciende una alerta a la cosecha gruesa.

Seis días con lluvias

Semana con lluvias y tormentas. Serán intermitentes y con fenómenos aislados, con eventos de moderada a fuerte intensidad en algunos casos puntuales. **El sábado se registrarán los acumulados más importantes.**

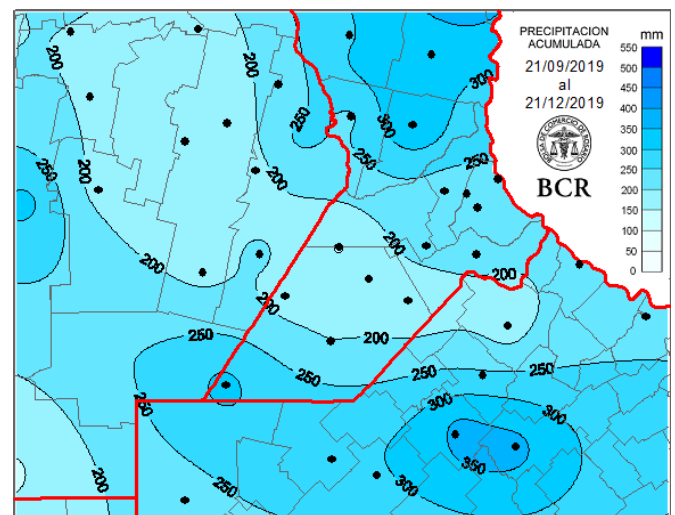
"Los indicadores de gran escala proyectan lluvias que a lo largo de la presente campaña serán muy irregulares," comenta José Luis Aiello, Dr. en Cs. Atmosféricas. "La tendencia en la región núcleo: valores normales o con ligeros desvíos negativos", menciona.

Una primavera para dejar en el olvido

Las lluvias de esta primavera quedaron muy por debajo de los promedios históricos (300 a 350 mm). El este cordobés y el sur de Santa Fe fueron los que recibieron los menores milimetrajés. Godeken apenas acumuló 145 mm, Idiazábal 152,2 mm y Labordeboy 155,4 mm.

Los mayores montos de las pocas lluvias que hubo en el trimestre estuvieron en el centro sur de Santa Fe y norte bonaerense. Chacabuco acumuló 366,4 mm, seguido por Clason con 354,6 mm y Junín con 330,4 mm. Allí se mantienen una humedad del suelo relativamente buena, debido a las precipitaciones que se vienen recibiendo en los últimos periodos.

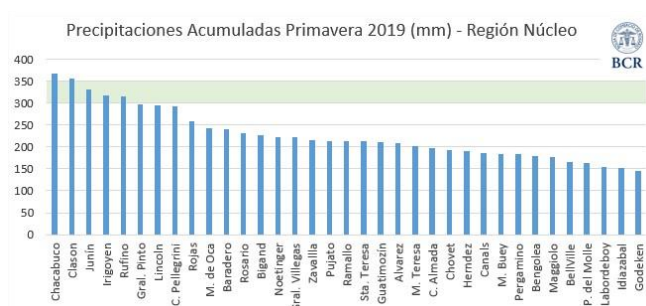
Para encontrar una primavera así de seca, hay que remontarse 9 años atrás. En Junín, en 2010 se acumularon 131,2 mm y en Santa Teresa 143 mm. Por el contrario, en aquel entonces, Idiazabal fue la localidad que más agua acumuló con 395,2 mm y Godeken 284 mm.



Diciembre se despide con lluvias en la región

En la última semana las precipitaciones fueron las protagonistas. El promedio se presentó entre 30 y 50 mm. La zona que registró los mayores acumulados se centró sobre el extremo sudoeste de Santa Fe. Rufino recibió un total semanal de 79 mm. Sin embargo, para los próximos 15 días la demanda de agua sigue siendo muy elevada. Sobre el norte de Buenos Aires se necesitarían lluvias con registros entre 100 y 120 mm, sobre Santa Fe entre 120 y 140 mm, salvo la porción central de la provincia, que necesitaría acumulados entre 40 y 60 mm. En Córdoba se requiere entre 140 y 160 mm para que las condiciones de humedad de los suelos sean óptimas.

Se espera que las últimas jornadas de diciembre sean inestables a gran escala. El sábado se perfila con una buena carga de agua para la zona núcleo.

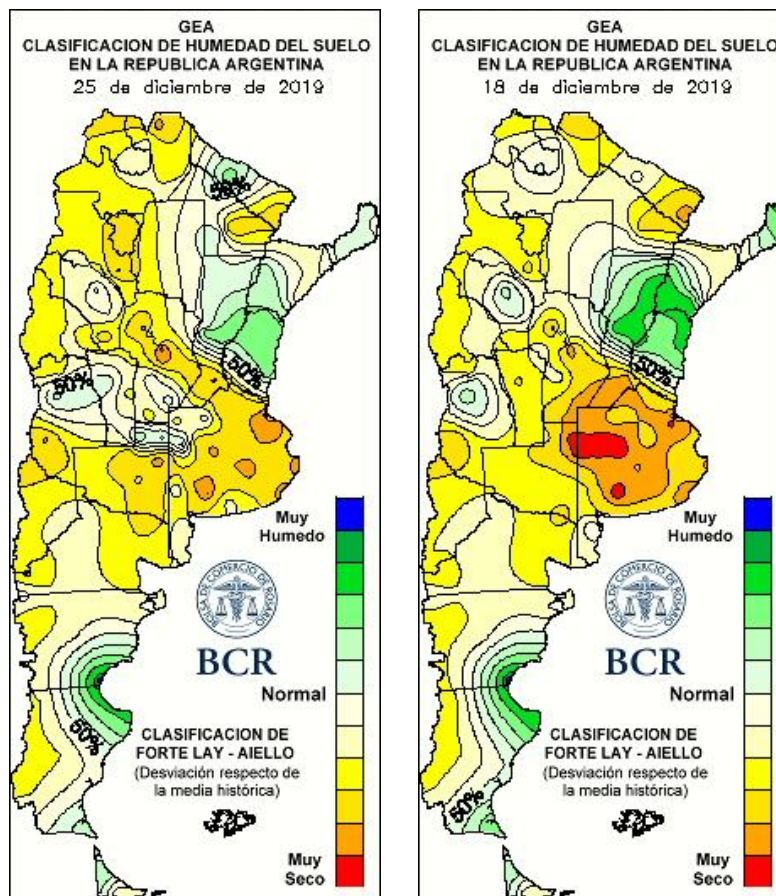


GEA agradece el apoyo de las siguientes empresas

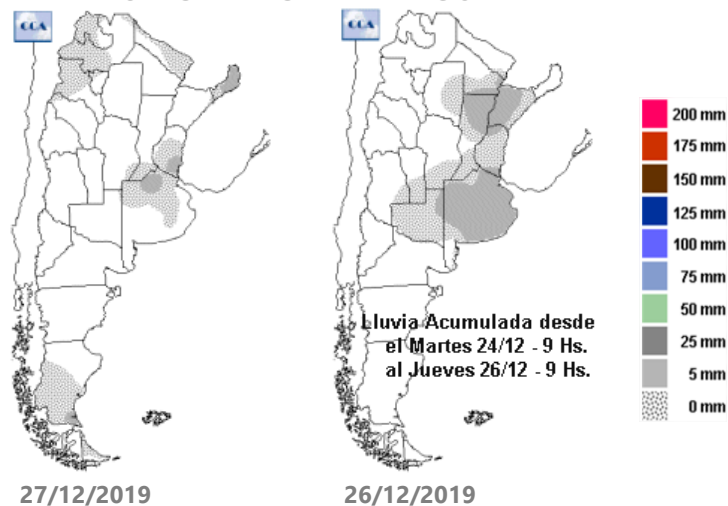




Semana al 27 de diciembre de 2019 - N° 638 - AÑO XI - INFORME SEMANAL ZONA NUCLEO



LLUVIAS DIARIAS A NIVEL NACIONAL



GEA agradece el apoyo de las siguientes empresas





INDICADORES CLIMÁTICOS

Lo que viene, el pronóstico para la semana próxima en la **región núcleo**
Seis días con lluvias

Semana con lluvias y tormentas. Serán intermitentes y con fenómenos aislados, con eventos de moderada a fuerte intensidad en algunos casos puntuales. El sábado se registrarán los acumulados más importantes.

Con el transcurso de la jornada del viernes, las precipitaciones se irán extendiendo desde la franja norte de la zona GEA a toda la región alcanzando su punto máximo durante **el próximo sábado, momento en el que se registrarán las precipitaciones más generalizadas y con los eventos más fuertes, provocando acumulados que podrían ser significativos.** Desde el domingo y hasta el final del período de pronóstico, se espera que se mantengan las condiciones de inestabilidad, pero con lluvias más aisladas e intermitentes y acumulados menos importantes.

El hecho de ser una semana de gran inestabilidad provocará que los valores de **temperatura** se mantengan algo más moderados que las semanas previas.

La **circulación del viento** será muy variable tanto por la intensidad como por la dirección. Comenzará el período circulando del sector norte, con un incremento de la intensidad hacia el viernes. A partir del sábado rotará al sector sur perdiendo fuerza y luego volverá a posicionarse del sector norte, manteniendo una débil o moderada intensidad.

Con respecto a la **nubosidad**, se prevé una semana con cielo mayormente cubierto. Las condiciones de tiempo inestable proporcionarán un cielo nublado que acompañará las lluvias y tormentas. Estas características se mantendrán a lo largo de toda la semana favoreciendo que las temperaturas se mantengan relativamente moderadas.

Por último se destaca que la **humedad en las capas bajas de la atmósfera** será muy significativa, proporcionando las

condiciones para un clima inestable durante prácticamente todo el período de pronóstico.

Lo que pasó con el clima en la última semana en la **región núcleo**
Las precipitaciones fueron las protagonistas

El promedio se presentó entre 30 y 50 mm. La zona que registró los mayores acumulados se centró sobre el extremo sudoeste de Santa Fe. Se destacó Rufino, donde el acumulado total semanal fue de 79 mm.

En cuanto a las marcas térmicas, fue otra semana de valores elevados, similares a los registrados la semana pasada. Las temperaturas máximas presentaron un promedio entre 36 y 38°C manteniéndose levemente superiores a las normales para el mes de diciembre. Las más elevadas del período se concentraron sobre Córdoba, donde se alcanzó el valor máximo de la región, con un registro de 40,2°C en la localidad de Noetinger, seguida de Colonia Almada con 38,9°C. Las marcas mínimas, se presentaron dentro de los niveles medios, ya que los valores oscilaron entre 9 y 12°C. El valor más bajo de la región fue de 7,7°C y se midió en Chacabuco.

Las lluvias registradas no alcanzaron para mejorar sustancialmente las condiciones hídricas, pero muestran un avance significativo respecto de lo que se observaba en las semanas previas. Sólo sobre el centro de Santa Fe se mantiene una humedad del suelo relativamente buena, debido a las precipitaciones que se vienen recibiendo en los últimos periodos. Sólo en esa zona se puede hablar de condiciones adecuadas, ya que en el resto de la región las reservas de humedad siguen en condición de sequía o de reservas escasas. A diferencia de los períodos anteriores, se observa una disminución del área con características de sequía, por lo que, comparado el escenario actual con el de la semana pasada, las condiciones han mejorado, aunque todavía falte bastante para lograr características óptimas en la región.

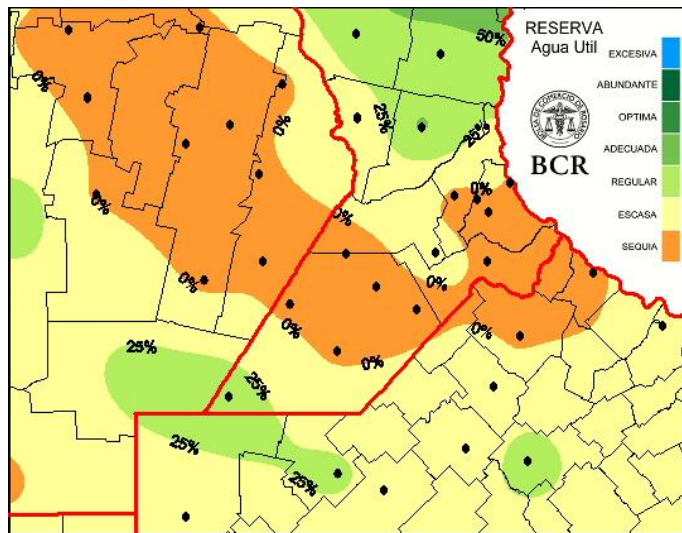
GEA agradece el apoyo de las siguientes empresas





Semana al 27 de diciembre de 2019 - N° 638 - AÑO XI - INFORME SEMANAL ZONA NUCLEO

Para los próximos 15 días la demanda de agua sigue siendo muy elevada ya que sobre el norte de Buenos Aires se necesitarían lluvias con registros entre 100 y 120 mm, sobre Santa Fe entre 120 y 140 mm, salvo la porción central de la provincia, que necesitaría acumulados entre 40 y 60 mm y en la provincia de Córdoba, entre 140 y 160 mm para que las condiciones de humedad sean óptimas.



bonaerense, norte de La Pampa y buena parte del sur de Córdoba, recibieron precipitaciones que superan los 60 milímetros y el resto de la región núcleo hasta el norte de Santa Fe, valores que oscilaron entre los 30 y los 50 milímetros.

El segundo frente, durante la madrugada del 25, aportó precipitaciones de menor caudal, en general más ajustadas a los pronósticos y un poco más acotadas regionalmente, aunque siguieron fortaleciendo la abundante performance pluvial del último fin de semana. El auxilio de las lluvias de esta última semana, aun distribuyéndose en forma sectorizada y dispar, permitió que la segunda quincena de diciembre muestre un mejor escenario pluvial. Claramente el centro sur de La Pampa, buena parte del sur de Bs. As y de la zona de influencia de la cuenca del Salado quedaron fuera de esta recuperación. De todos modos, a pesar de la generosidad de estas últimas precipitaciones, es prematuro considerarlas como una recuperación pluvial persistente.

Los indicadores de gran escala proyectan como lo más probable lluvias que a lo largo de la presente campaña serán muy irregulares, con una marcada tendencia a **desvíos positivos de las precipitaciones focalizados sobre del noreste argentino, una región núcleo con valores normales o con ligeros desvíos negativos** y una oferta de agua más escasa hacia el sur de la región pampeana.

Extensión GEA: O de Córdoba, N de Santa Fe, Santiago del E. y Chaco

"Región núcleo con precipitaciones normales o con ligeros desvíos negativos"

José Luis Aiello, Dr. en Cs. Atmosféricas

En los últimos siete días el avance de dos sistemas frontales desde el sudoeste de la región pampeana hacia el NEA aportaron una buena carga pluvial a las áreas más comprometidas de la zona núcleo.

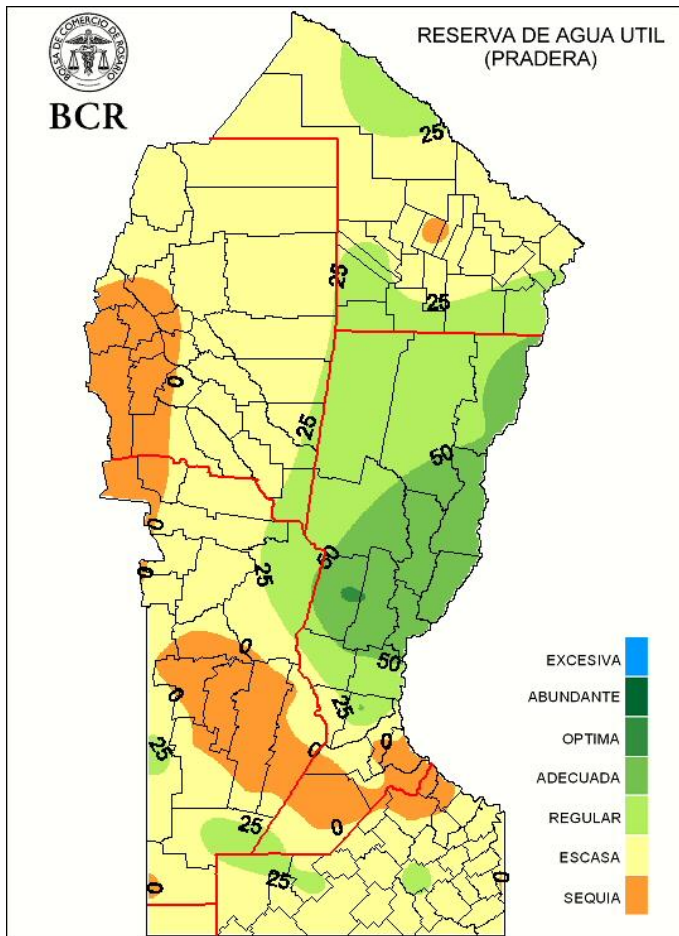
Las precipitaciones que se desarrollaron entre el 19 y 20 de diciembre inesperadamente superaron los acumulados previstos por los pronósticos más optimistas. Los sectores del oeste, que según las previsiones recibirían precipitaciones moderadas, se vieron favorecidos con un aporte pluvial extra que trajo alivio a una región acechada por la sequía. El noroeste

GEA agradece el apoyo de las siguientes empresas





Semana al 27 de diciembre de 2019 - N° 638 - AÑO XI - INFORME SEMANAL ZONA NUCLEO



GEA agradece el apoyo de las siguientes empresas

