



El golpe de calor estuvo a punto de cobrarse un 10 a 20% del rinde de la soja

"Vemos abortos de chauchas y muchas hojas basales perdidas. Si no llueve, pasamos de 40 o 45 a 30 o 35 qq/ha en soja de primera", alertaron los ingenieros. Pero el agua llegó y la semana terminó con lluvias muy importantes en casi toda la región.

Cálido y lluvioso hasta el domingo

Las tormentas dejarán montos generalizados y significativos. En algunos casos, podrían saltar la valla de los 70 mm como en Córdoba y el oeste de Buenos Aires.

"Febrero comienza con un reposicionamiento del aire tropical", comenta José Luis Aiello, Dr. en Cs. Atmosféricas. Las lluvias se extenderán al menos durante los próximos tres días, con un lento desplazamiento que también aportará lluvias significativas al norte de nuestro país. Los modelos de pronóstico comienzan a dar buenas señales para la primera quincena de febrero, incluso mejores que las que se proyectaban hasta hace una semana.

El calor y la falta de agua estuvieron a punto de cargarse el rinde de la soja

La semana comenzó con jornadas de temperaturas máximas cercanas a los 40°C. Las reservas de agua cedieron rápidamente ante la gran demanda de la soja que está en el pleno momento de definición de rindes. Los ingenieros de la región núcleo, más allá de que había áreas que contaban con mejores reservas, coincidían en señalar que si las lluvias no llegaban en la semana podían perderse entre 5 y 10 quintales, en principio. Pero llegó el alivio a casi toda la región: el 60% recibió lluvias que superaron los 50 mm. En buena parte de los departamentos de Unión y Marcos Juárez los registros superaron los 100 mm. Hay lugares, como en Guatimozín donde llovieron 148 mm, que hubo anegamientos de área bajas y seguramente se perderá superficie productiva. Pero se necesitaban lluvias y ahora las sojas van rumbo a los 45 qq/ha. El agua llegó en forma sumamente oportuna, justo en pleno llenado de granos,

cuando empezaba a agravarse el desmejoramiento de la condición de los cultivos. Sin duda esta ha sido una semana fundamental que va a marcar una gran diferencia cuando se revelen los rindes finales en las cosechadoras.

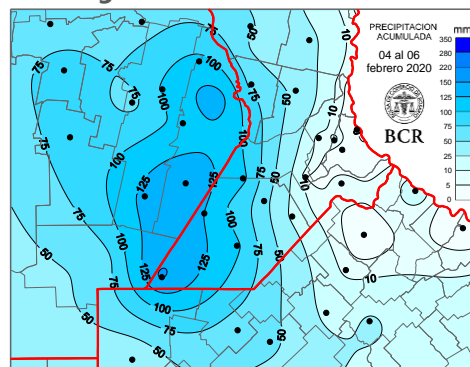
Alerta naranja para el este de Santa Fe y NE bonaerense

Es la franja que recibió apenas un puñado de milímetros. En general los registros no pasaron de los 10 mm y la alerta por pérdida de rinde sigue vigente. De no llover en estos días las chauchas más atrasadas podrían caer, alertan los técnicos de esta zona. Aparte, plagas como chinches, trips y orugas están incrementando su nivel poblacional. Pero la peor parte la llevan las sojas de segunda aunque disponen de más tiempo para esperar el regreso de las lluvias. En esta zona han detenido su desarrollo. Con perfiles que han cedido sus reservas el estrés térmico es evidente y se nota el aborto de flores y pérdidas de hojas basales. Lo bueno es que los pronósticos siguen dando lluvias para los próximos días, aunque sigue siendo el oeste el área con las mayores chances de lluvias importantes.

¿Cómo fueron las lluvias que salvaron la soja?

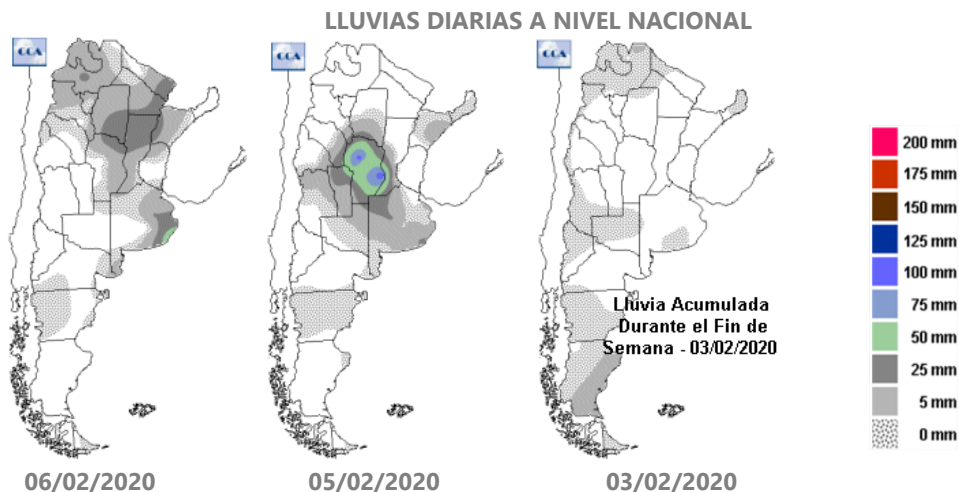
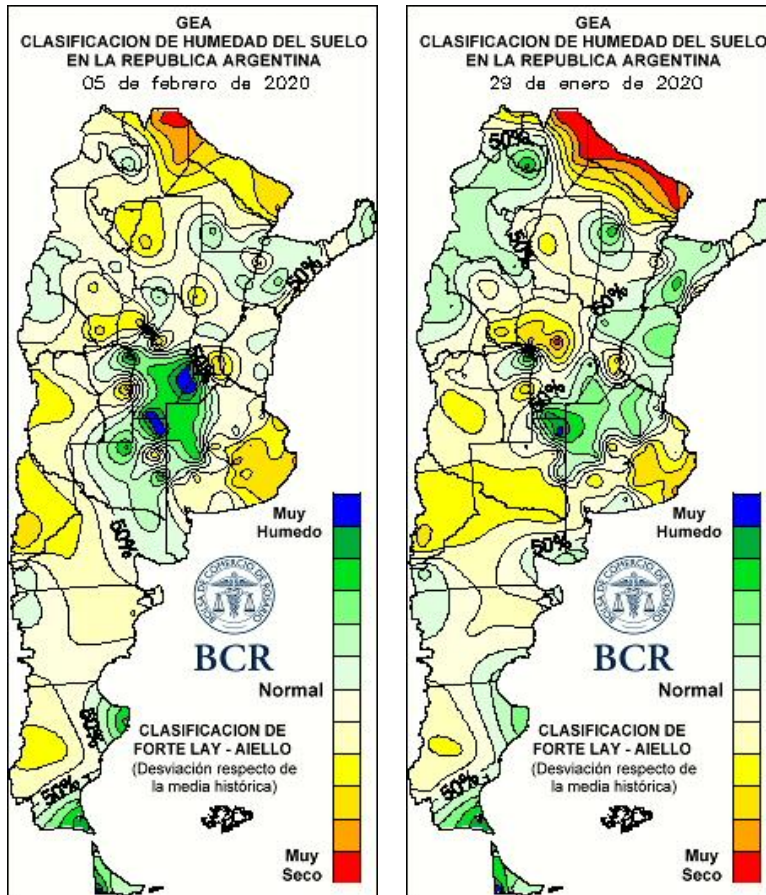
Tuvieron un marcado gradiente de este a oeste y dejaron más de 100 mm en las áreas más favorecidas. Pero no hubo registros en las inmediaciones a Rosario y en buena parte de la franja cercana al Paraná. En el sudeste cordobés el agua llegó en abundancia. Allí, los registros de las pasadas 72 horas muestran valores de 148 mm en Guatimozín, 133 mm en Canals y 108 mm en Noetinger. Pero en el sur de Santa Fe quedó el máximo

valor: **Rufino registró 148 mm.**





Semana al 06 de febrero de 2020 - N° 644 - AÑO XI - INFORME SEMANAL ZONA NUCLEO

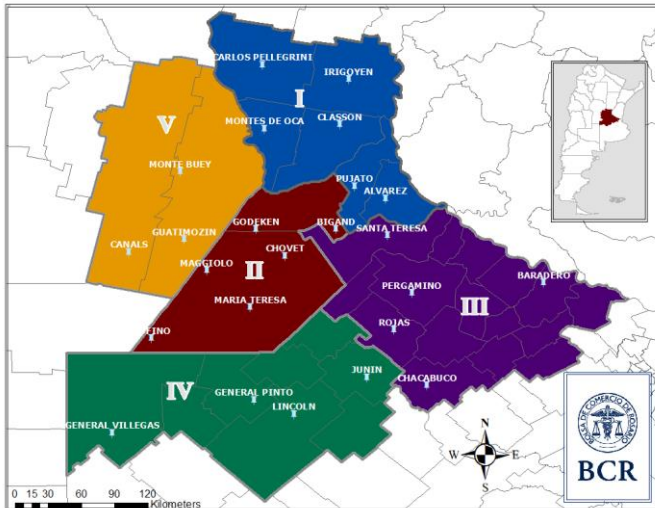


GEA agradece el apoyo de las siguientes empresas





SUBZONAS Y RED DE ESTACIONES METEOROLÓGICAS GEA



SUBZONA I

"La lluvia de esta semana es clave. Se esperan 45 qq/ha en soja de primera, pero si no llueve, perderemos rinde", advierten los técnicos de **Cañada de Gómez**. El cultivo se encuentra en buenas condiciones, no han reaparecido plagas y no se aprecian enfermedades. Los técnicos insisten en que **es fundamental el monitoreo semanal**. Las reservas de agua también están muy justas para la soja de segunda, **se empieza a marcar el estrés hídrico**, alertan.

En el corredor que une **Cañada de Gomez con Villa Eloísa** coinciden en que **"si no llueve esta semana cae el potencial de soja"**. Los ingenieros, comentan que se nota **abortos de chauchas y muchas hojas basales perdidas**. **Si el auxilio llega y llueven más de 20 mm el área podría aspirar a promedios en torno a los 42 qq/ha**. Hasta el miércoles 5 de febrero, las lluvias han llegado a la porción oeste de Santa Fe, y los primeros milímetros se asoman en el horizonte. **El cultivo de soja de primera está un 10%**

excelente, 40% muy bueno y el resto bueno. Aunque el calor de esta semana se ha sentido. **En los momentos de mayor demanda atmosférica el cultivo marca el estrés temporal**. Gran parte de los lotes se encuentra en el **llenado de granos**. Las plagas vuelven a encender la alarma: **bolillera vuelve reinfestar lotes**. Por el momento no se la está controlando. Sin presencia de enfermedades, se estuvo aplicando controles preventivos antes de que se intensifique la falta de agua. Con perfiles que empiezan a ceder sus reservas y **creciendo con un estrés térmico evidente que se nota en aborto de flores y pérdidas de hojas basales**, así evoluciona la soja de segunda. **No están mejor que el año pasado. El potencial cambia en 10 quintales en función de la llegada oportuna que tengan estas lluvias**. Pueden pasar de los 30 qq/ha o quedar en los 20, explican los técnicos. En maíz, se mantiene el buen aspecto pero **el calor de los últimos días acelera la senescencia del cultivo**. Los técnicos observan una mejor condición que la del año pasado. **"Habrá que ver cómo afecta al peso del grano esta sequía temporal"**, dejan flotando en la duda, aunque afirman que **se logró un mejor stand de plantas y tamaño de espiga**. En los maíces tardíos cuentan que los problemas con **orugas** están motivando algunos controles.

"Una semana más los cultivos de primera podrán aguantar sin agua, aunque las temperaturas están siendo muy altas. Esperamos tormentas importantes", comentan los ingenieros de **Carlos Pellegrini**. La soja de primera está formando sus granos, no se observa presencia de plagas que la estén afectando. Los técnicos explican que comienza a observarse **oviposiciones de orugas de anticarcia y presencia de trips**. "Con una buena lluvia, estas dos plagas se verán disminuidas y sin efecto en el cultivo", explican. **Las enfermedades están muy contenidas**, aunque ya algunos productores se han adelantado y realizaron los controles de fin de ciclo. **En las de segunda se nota el estrés hídrico**, sobre todo en los suelos de menor calidad. Los técnicos mencionan que han

GEA agradece el apoyo de las siguientes empresas





detenido su desarrollo: **"no están perdiendo chauchas pero tampoco están produciendo"**. Se las nota en peores condiciones que el año pasado, ya que en esta zona en enero pasado fue mucho más llovedor. No hay plagas presentes. Estiman rindes que rondarían los **30 qq/ha si las condiciones climáticas mejoran**. Los maíces de primera están en madurez fisiológica; con estas temperaturas se está adelantando la secada final. **Los tardíos han frenado el desarrollo**, han dejado de producir hojas. "Si no llega una lluvia importante, vamos a tener cultivos más bajos que en condiciones normales", indican.

"Si no llueve esta semana pasamos de 40 o 45 a 32 o 35 qq/ha en soja de primera", mencionan los ingenieros de los alrededores de Rosario. Se ven lotes desde fructificando (R3) a formando la semilla (R5). **"De no llover en estos días las chauchas más atrasadas podrían caer y solo quedarían las más adelantadas, que son pocas"**, advierten los técnicos. Los lotes de segunda podrían mejorar hasta quedar como los del año pasado con alguna precipitación. En maíz de primera se afianzan rindes superiores a **80 qq/ha, con picos de 115 qq/ha**. Los maíces tardíos de los encuentra en etapas vegetativas y un pequeño porcentaje comenzó a panojar.

SUBZONA II

Las lluvias esquivaron la zona de Wheelwright, Juncal y Colon y los maíces perfilan rindes de 80 a 90 qq/ha. Pero hacia la zona de **San Gregorio**, las lluvias beneficiaron a los cultivos. **La soja recibió agua de manera oportuna. La siembra escalonada permite ver lotes desde R3 a R5,5 con rindes esperados de 40 a 45 qq/ha**. "La fertilización, el control de isocas y los fungicidas permitieron que el cultivo se vea muy bueno", aprecian los técnicos. La soja de segunda **está más atrasada** en crecimiento hay lotes cerrando el surco y otros en plena floración. Los maíces sembrados bien tempranos son los que sufrieron el calor y la falta agua de diciembre. "Las

lomas y los lotes de menor calidad presentan planta bajas, en tanto los buenos ambientes expresarían rindes de 90-110 qq/ha", detallan. Los maíces para picado ya están cosechando con buen rendimiento en materia verde.

SUBZONA III

"De llover más de 20 mm podemos esperar rindes cercanos o por encima de 35 a 37 qq/ha", aseguran los ingenieros de **San Antonio de Arco**. La soja de primera está en su mayoría en plena fructificación (R4) con algunos lotes más adelantados comenzando la formación de las semillas (R5). Se las considera en buen estado pero **hay síntomas de estrés hídrico en lotes "muy gastados" o donde hay bajos**. **"Están con menor desarrollo que otros años, con entrenudos cortos"**, señalan los técnicos. Sin plagas ni enfermedades de importancia, solo algunos lotes puntuales con algo de **chinchas** (cercaños a pasturas) y presencia de **arañuelas** muy leve en cabeceras y cercanías a caminos o montes. Se están haciendo controles preventivos para enfermedades. **La soja de segunda está más complicada, con menor desarrollo. Los perfiles que nunca se recargaron bien, se notan más sufridas**. Hubo ataques de **isoca militar** pero ya se controlaron. Hay gran diversidad de estados fisiológicos, pero la mayoría se encuentra en plena floración. Los maíces tempranos **están más petizos que otros años pero todas las plantas tienen su espiga y están más parejos**. "Seguramente no se alcanzaron los rindes del año pasado, ya que el agua siempre fue magra. Andarán cerca del promedio de la zona", mencionan.

SUBZONA IV

En las inmediaciones de **General Pinto se registraron 50 mm este último miércoles (05/02)**. El panorama ahora es completamente diferente a lo que se veía en jornadas anteriores. **Las lluvias vuelven a llegar en el momento justo para que área pueda aspirar a excelentes rindes, comentan los ingenieros**. Las sojas de primera y sobre

GEA agradece el apoyo de las siguientes empresas





todo las de segunda mostraban fuertes signos de falta de agua, con aborto de flores y hojas. **Ahora es probable que las sojas de primera alcancen rindes de 40 quintales** explican los técnicos del área. Sin problemas importantes de plagas no de enfermedades, **los cultivos mantienen excelentes chances productivas este año**, confirman en el área.

SUBZONA V

"Es muy importante la lluvia que esperamos para esta semana para asegurar el rendimiento de soja de primera", mencionan los ingenieros de **Marcos Juárez**, **"ya que los últimos días de elevadas temperaturas redujeron en forma importante la humedad en el perfil"**. A pesar de ello, la mitad de los lotes se los califica **en muy buenas condiciones, iniciando la formación de la semilla (R5). Los cuadros de segunda necesitan agua en estos días para no perder potencial de rinde**. Los ataques de **orugas militar** y **medidora** fueron controlados. **"De no tener problemas con falta de agua aspiramos a rendimientos importantes"**, afirman con entusiasmo los técnicos. **"Los maíces de primera se encuentran prácticamente asegurados"**, comentan los profesionales. Están en grano pastoso, un poco más avanzados que otros años en cuanto a su madurez. El 65% del área se la clasifica entre excelentes y muy buenas condiciones. La mitad de los lotes de maíz tardío y de segunda están **panojando**. Se los considera en muy **buenas condiciones**.

En Guatimozín llovieron 130 mm, causaron anegamientos de área bajas. "Seguramente se perderá superficie productiva, pero se necesitaban lluvias y ahora las sojas van rumbo a los 45 qq/ha", explican los técnicos. En **pleno llenado de granos**, y con días previos de altísima exigencia térmica, la condición de los cultivos no era buena. **Esta era una semana clave, estas lluvias van hacer una gran diferencia de los rindes**, explican. También el efecto se sentirá en las de segunda que ahora

con nuevas reservas de agua podrán recuperarse y **superar la barrera de los 30 qq/ha**. Las estimaciones que se hacen sobre los maíces tempranos para la tanda sembrada primero están entre los 90 y 100 qq/ha. Sufrieron la ola de calor de principios de diciembre, explican los ingenieros del área. **Pero los sembrados tardes no y se esperan rindes en torno a los 120 qq/ha**.

GEA agradece el apoyo de las siguientes empresas





INDICADORES CLIMÁTICOS

Lo que viene, el pronóstico para la semana próxima en la **región núcleo**
Cálido y lluvioso hasta el domingo

Las tormentas dejarán montos generalizados y significativos. En algunos casos, podrían saltar la valla de los 70 mm como en Córdoba y el oeste de Buenos Aires.

Hasta el domingo 9 de febrero el clima será cálido, húmedo y lluvioso. La región GEA seguirá bajo la influencia de una masa de aire cálida que favorece la ocurrencia de chaparrones y tormentas aisladas con mejoramientos temporarios. Los valores de temperatura se prevé que oscilen entre los 28° a 30°C en la zona oeste y entre los 30° a 32° en la zona El este de la región GEA tendrá una sensación térmica superior debido al alto contenido de humedad en la atmósfera.

Hasta el domingo hay una alta probabilidad de que las tormentas generen montos acumulados muy significativos y generalizados, incluso en algunos casos, superiores a los 70 mm en la Provincia de Córdoba y Oeste de Buenos Aires.

Entre el sábado 8 y domingo 9 comienza a cambiar las condiciones. Un sistema frontal frío avanzará desde el sector sur sobre la zona GEA. Será un periodo de descenso térmico. **Una vez que este sistema se haya desplazado hacia el Norte, el viento rotará al sector sur provocando una disminución de los valores de temperatura y humedad.** El cielo se presentará con escasa nubosidad.

Desde el domingo 9 y martes 11 de febrero los valores térmicos se encontrarán por debajo de los típicos valores estivales. **Hacia el fin del periodo de pronóstico los valores de temperatura experimentarán un nuevo ascenso alcanzado los 30°C,** principalmente en la zona Norte de la región GEA.

Lo que pasó con el clima en la última semana en la **región núcleo**
Precipitaciones muy importantes que no llegaron para todos

Los registros superaron los 100 mm, pero hacia el este fueron escasos

La variabilidad espacial de las precipitaciones fue muy importante esta semana en la región núcleo. Con máximo ubicado en el **sudeste de Córdoba**, la estación de **Canals** registró **130 mm** y la de **Guatimozín 124**. El resto de los valores oscilaron entre los **80 y 90 mm**, mientras que en el **sur de Santa Fe** la estación de **Rufino totalizó 120 mm**, **Maggiolo 96 mm y Godeken 69 mm**. Los montos de lluvia acumulados tienden a disminuir notablemente hacia el este de esta provincia. **Hasta el día miércoles 5 de febrero en Buenos Aires los valores de lluvia acumulada oscilaron entre los 40 y 50 mm, principalmente en la zona oeste y disminuyendo hacia el este.**

En cuanto a las marcas térmicas, fue una semana con **elevadas temperaturas** en toda la región GEA. **En la zona norte los valores máximos alcanzaron los 37° a 38°C.** Hacia el centro de la región GEA, los valores fueron más moderados, pero no dejan de ser importantes, con valores de 36° a 37°C y en el Sur de la zona GEA los valores variaron entre los 34°C y 36°C. Sin lugar a dudas, los primeros días de febrero se caracterizaron por superar los valores normales para esta época del año.

Con este panorama, la humedad del suelo se encuentra con **excesos en la zona Sur de la Provincia de Santa Fe y Este de Córdoba** por las precipitaciones ocurridas durante el martes 4 y el miércoles 5 de febrero. Rodeando a este núcleo de excesos de reserva de agua útil, Córdoba presenta condiciones de adecuadas a abundantes, al igual que el oeste de Buenos Aires. **Hacia el este de la zona GEA las reservas van de regulares a escasas.**

Con este panorama para los próximos 15 días, **la zona Este de la región GEA es la que más agua estaría necesitando.**

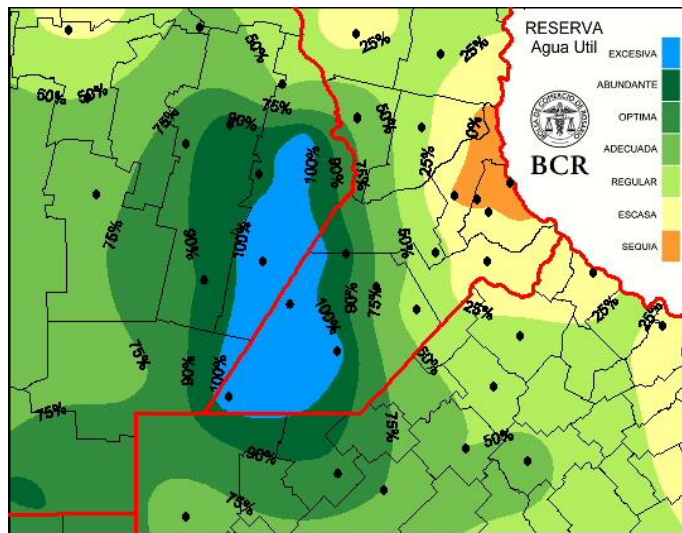
GEA agradece el apoyo de las siguientes empresas





Semana al 06 de febrero de 2020 - N° 644 - AÑO XI - INFORME SEMANAL ZONA NUCLEO

Allí, tormentas que dejen entre 20 y 60 mm bastarían para alcanzar los niveles óptimos de humedad edáfica. En el resto de la región, no hacen falta nuevas lluvias.



sensiblemente menos abundantes, el escenario no es necesariamente desfavorable. **La clave para el desarrollo del mes de febrero, será la continuidad de los eventos.** En este sentido **estas primeras lluvias mejoran las perspectivas que se venían manejando para el arranque del nuevo mes.**

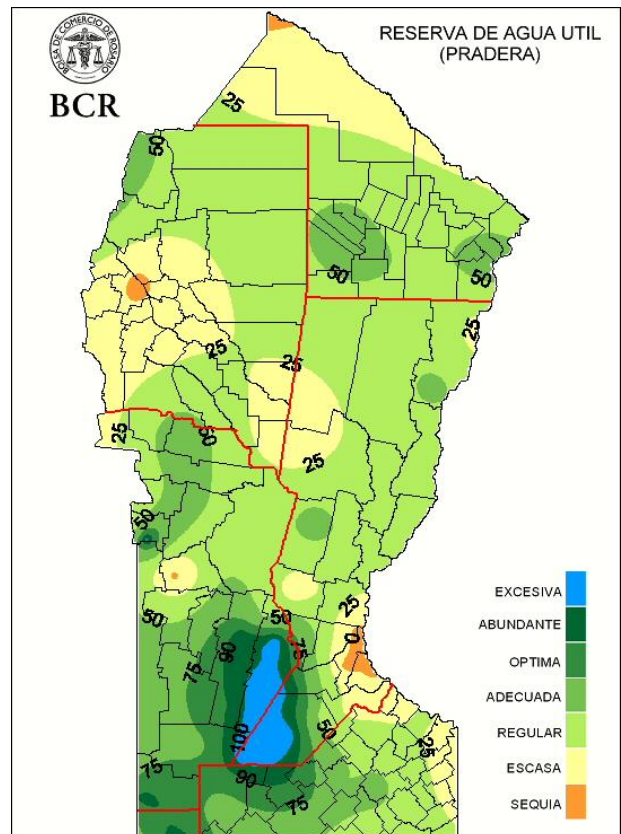
Como se ve en el mapa hay una buena porción de la zona central que ingresa al mes de febrero con reservas de agua bien posicionadas, incluso con excesos. Los cultivos tendrán la humedad necesaria para mantener su buen estado, aunque este panorama queda **más ajustado para el sudeste de Buenos Aires.** Los modelos de pronóstico de corto plazo comienzan a dar buenas señales respecto de lo que puede suceder durante la primera quincena de febrero, incluso mejores que las que se proyectaban hasta hace una semana.

Extensión GEA: O de Córdoba, N de Santa Fe, Santiago del E. y Chaco

Febrero comienza con un reposicionamiento del aire tropical

José Luis Aiello, Dr. en Cs. Atmosféricas

El mes de enero se despidió con un favorable cambio en la circulación, quedaron atrás los pasajes frontales de masas de aire frío y seco. **Febrero comienza con un reposicionamiento del aire tropical, favorecido por una mayor circulación del viento del sector noreste.** Esto promueve las precipitaciones. De hecho el último día del periodo que estamos analizando, miércoles 5 de febrero, **lluvias abundantes y generalizadas se están desarrollando sobre el centro oeste del país, dejando acumulados incluso superiores a los 100 milímetros.** Este escenario se mantendrá al menos durante los próximos tres días, con un lento desplazamiento que también aportará lluvias significativas al norte de nuestro país, fundamentalmente el NOA. Si bien la situación no es la misma para el centro sur de la región pampeana, ya que hasta el momento las precipitaciones en esa zona han sido



GEA agradece el apoyo de las siguientes empresas

