



Mayo con ajustes positivos: el maíz suma 1,2 Mt y la soja 200 mil t, mientras que la siembra de trigo arranca con una base de 7 M ha

A poco de terminar la recolección 2019/20, los rindes elevan la vara: el maíz alcanzaría 51 Mt y la soja 50,7 Mt. La siembra de trigo 2020/21 arranca con una base de crecimiento de 2% respecto al ciclo previo.

El trigo 2020/21 tiene el potencial de lograr una cosecha récord

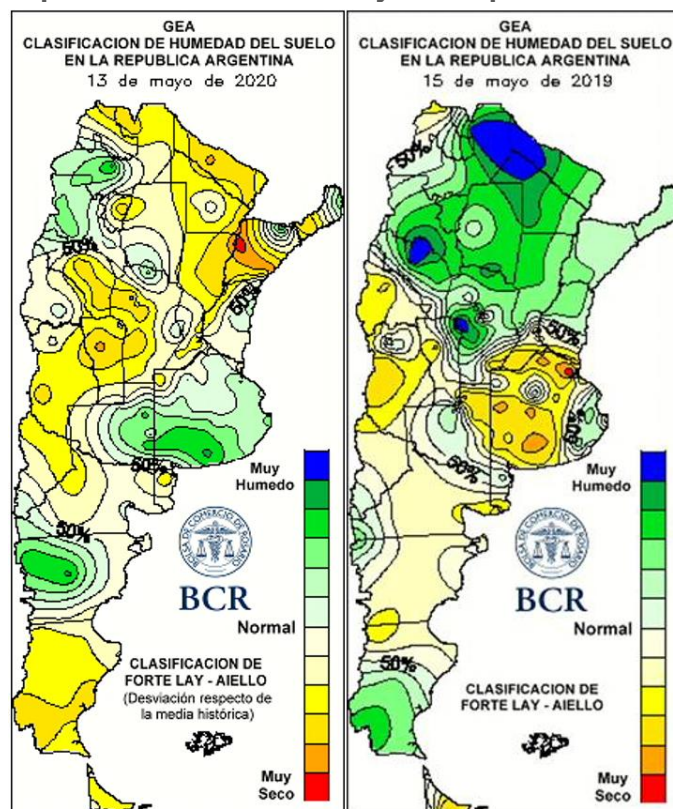
Aún en medio de la cuarentena, la primera estimación de intención de siembra de trigo se afirma como una campaña histórica. El área sembrada estimada para este año es de 7 millones de ha, más del doble de lo que se sembró hace ocho años atrás y acercándose a la superficie de la campaña 2001/2002, que fue algo superior a 7,1 M ha. Con el nivel de tecnología que se aplicaría, hay un potencial para alcanzar 22 Mt. De materializarse, se constituiría en una cosecha récord dentro la historia del cereal. El volumen de 22 Mt surge de aplicar el rinde promedio de los últimos cinco años a una estimación de superficie cosechable de 6,9 M de ha.

La adopción de tecnología, la otra clave de esta campaña

Aparte del nivel de siembra, que incluso puede superar los 7 M ha, hay un salto tecnológico notable respecto a la forma de hacer trigo en los últimos 5 años. Antes, para un productor de la región central era impensable alcanzar rindes de 45 a 55 qq/ha; estos eran rindes exclusivos de la zona triguera por excelencia de Argentina, el sudeste bonaerense. El cambio en el manejo, la genética, la fertilización y el tratamiento de enfermedades ha permitido un salto de 20 quintales en los rindes objetivos actuales con respecto a 5 años atrás en gran parte de la región pampeana. Por eso, un dato clave es que, en general, esta campaña se está planificando con un nivel

tecnológico muy similar al que se utilizara en el ciclo pasado.

¿Cómo son las condiciones de siembra de Argentina? Hay ventajas y amenazas en el escenario actual. Lo primero que juega a favor es la gran oferta de agua que recibió el sur de la región pampeana. Buenos Aires arranca con las mejores condiciones de siembra de los últimos 30 años. Esto es una gran ventaja, ya que es la zona con el mayor potencial triguero. En esto hay una clara diferencia con respecto a lo que sucedía el año pasado, cuando a esta altura se cumplían dos meses sin lluvias importantes en Buenos Aires y La Pampa.



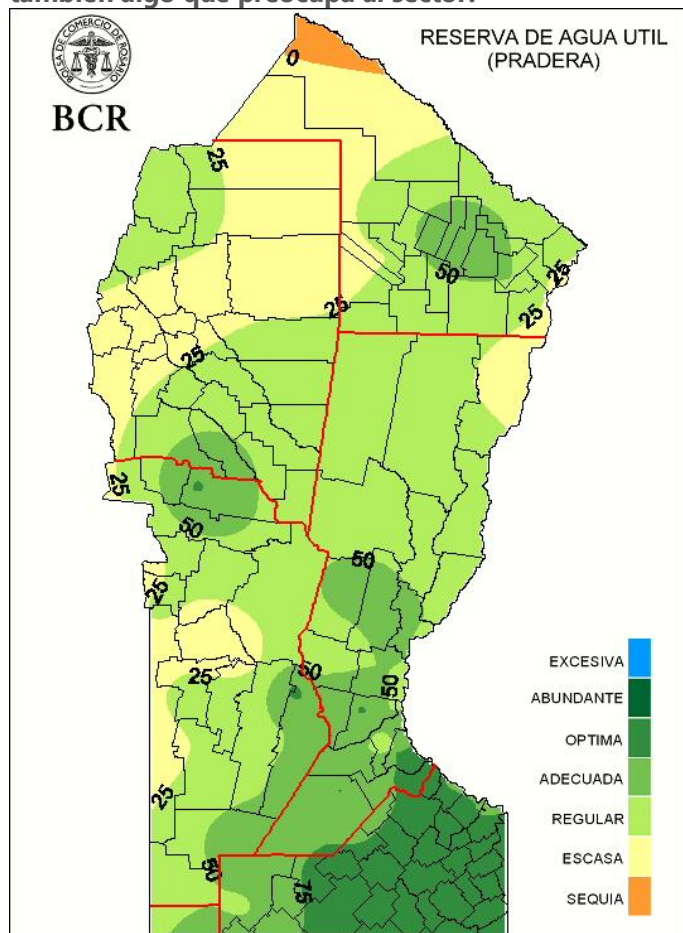
También hay buenas a muy buenas reservas en el sur y centro de Santa Fe, Entre Ríos, este de Córdoba, Chaco, Santiago del Estero y Salta. La amenaza está en la necesidad de lluvias para complementar estas reservas

GEA agradece el apoyo de las siguientes empresas





y particularmente la situación de escasez que se observa sobre todo en el oeste cordobés. La falta casi total de lluvias de esta primera quincena de mayo es también algo que preocupa al sector.



Reserva de agua útil en los suelos al 13/5/2020

Con 1,2 Mt más, el maíz 2019/20 se ajusta a 51 Mt

En este informe de mayo, se vuelve a subir la estimación de maíz, ya con un **45% de avance de las tareas de cosecha**. Se ajusta el rinde nacional, ahora en **82,4 qq/ha**, 1,25 quintal más que en el informe anterior. La razón de esta suba, **1,2 Mt más que hace un mes**, se explica en gran parte por los mejores resultados de **Entre Ríos, Chaco y Santiago del Estero** y por un ajuste practicado

en áreas de Córdoba que suma 60 mil ha en el norte. De esta manera, el área destinada a cosecha comercial se calcula en **6,2 M ha**. Ha sido un año muy favorable para el maíz merced a lluvias extremadamente oportunas y precisas. El volumen de este año queda muy cerca del récord productivo del año pasado, que se estimara en 51,5 Mt.

Campaña de Maíz 2019/20

GEA - Guía Estratégica para el Agro, BCR

	Superficie Sembrada	Sup. Cosechada	Rinde	Producción Nacional
Nacional	7,20 M ha	6,2 M ha	82,41 qq/ha	51
	Sup. Sembrada	Rinde estimado 14-04-2020	Rinde estimado 13-0-2020	Producción
Buenos Aires	1,77 M ha	85,7 qq/ha	85,7 qq/ha	12,66 Mt
Córdoba	2,49 M ha	85,6 qq/ha	85,5 qq/ha	19,35 Mt
Santa Fe	0,87 M ha	98,3 qq/ha	98,3 qq/ha	7,64 Mt
Entre Ríos	0,40 M ha	65,0 qq/ha	68,0 qq/ha	2,55 Mt
La Pampa	0,33 M ha	73,5 qq/ha	73,5 qq/ha	1,40 Mt
Otras prov.	1,34 M ha	61,1 qq/ha	67,0 qq/ha	7,46 Mt

Aclaración: la sumatoria de cada variable provincial puede no coincidir con el total por efecto del redondeo de cifras.

Córdoba, La Pampa y el norte argentino empujan la soja 2019/20 a 50,7 Mt

A pesar de un ajuste negativo efectuado sobre la superficie en el norte cordobés —100 mil ha menos—, los buenos resultados de las cosechadoras suben en 0,7 quintales el rinde promedio del territorio cordobés y mantienen un similar volumen de producción respecto a abril. Para La Pampa sube 1,6 qq/ha su promedio con relación a un mes atrás, pasando a **26,1 qq/ha**. En Entre Ríos, siguiendo las cifras del SIBER de la bolsa de Entre Ríos, hay un pequeño ajuste final al alza. En Santiago del Estero se considera un rinde promedio de **31,5 qq/ha** mientras se desarrolla la recolección sin inconvenientes. **El rinde nacional de la campaña asciende 0,4 qq/ha respecto de lo estimado en abril, al estar ya cosechado el 85% de la superficie total. El área de soja total se actualiza a 17,21 M de ha.**

GEA agradece el apoyo de las siguientes empresas





Campaña de Soja 2019/20

GEA - Guía Estratégica para el Agro, BCR

	Superficie Sembrada	Sup. Cosechada	Rinde	Producción Nacional
Nacional	17,21 M ha	16,63 M ha	30,5	50,7
	Sup. Sembrada	Rinde estimado 14-04-2020	Rinde estimado 13-05-2020	Producción
Buenos Aires	5,59 M ha	30,4 qq/ha	30,4 qq/ha	16,38 Mt
Córdoba	4,51 M ha	32,5 qq/ha	33,2 qq/ha	14,60 Mt
Santa Fe	2,98 M ha	34,3 qq/ha	34,3 qq/ha	9,88 Mt
Entre Ríos	1,15 M ha	20,0 qq/ha	21,0 qq/ha	2,38 Mt
La Pampa	0,51 M ha	24,5 qq/ha	26,1 qq/ha	1,30 Mt
Otras prov.	2,45 M ha	26,0 qq/ha	26,5 qq/ha	6,17 Mt

Aclaración: la sumatoria de cada variable provincial puede no coincidir con el total por efecto del redondeo de cifras.

GEA agradece el apoyo de las siguientes empresas

