

BCR. Informe Mensual de Coyuntura Económica – Febrero 2021



Contenido

Actividad Económica

- La actividad industrial mejoró en diciembre de 2020. No obstante, el año cierra con una caída interanual del 7,6%.
- El incremento del índice de salarios se ubicó 3,1 puntos porcentuales por detrás del aumento del IPC en el año 2020.
- La **actividad económica en Santa Fe** exhibe una caída interanual de 5,7% en el período acumulado enero-noviembre de 2020.
- La producción santafesina de biodiesel alcanzó un mínimo de al menos una década en 2020 con 893.907 toneladas.

Política Monetaria y Cambiaria

- Las reservas netas alcanzaron un nuevo piso en febrero con US\$ 3.943 M, en tanto aumentaron los depósitos en dólares.
- La inflación de enero va en línea con las expectativas inflacionarias para el 2021.
- La tasa de expansión de la base monetaria se ubica en 58 % interanual, cayendo respecto al mes anterior pero ubicándose aún en niveles relativamente altos respecto a la historia reciente.

Comercio Exterior

- Argentina terminó el 2020 con el nivel de comercio exterior más bajo en 11 años.
- Se profundizaron los déficits comerciales con China, Brasil y Paraguay, mientras se redujeron los saldos negativos con Estados Unidos y Alemania.
- El año pasado cayeron con fuerza las cantidades exportadas, aunque el derrumbe del valor en dólares fue aún más alto.

Santa Fe: Panel de Indicadores Económicos

Informe a cargo del Departamento de Información y Estudios Económicos BCR

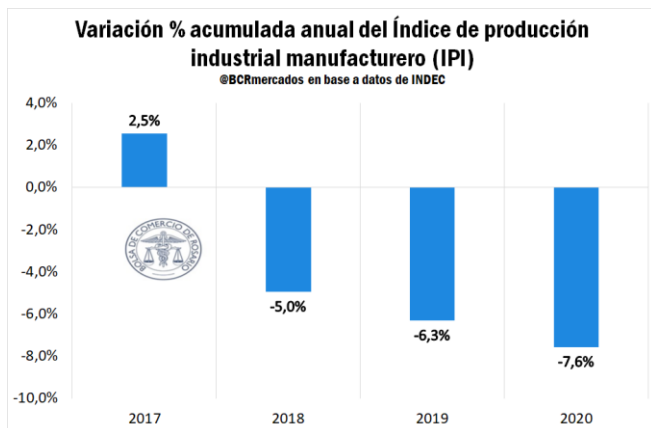
*Dr. Julio Calzada
Patricia Bergero
Lic. Emilce Terré
Lic. Federico Di Yenno
Lic. Desiré Sigauo
Javier Treboux
Lic. Bruno Ferrari
Alberto Lugones
Lic. Tomás Rodríguez Zurro
Lic. Guido D'Angelo*

BCR. Newsletter de Coyuntura Económica – Febrero 2021

Actividad Económica - Argentina

La actividad industrial cayó por tercer año consecutivo en 2020

Los últimos datos publicados por INDEC respecto al **Índice de Producción Industrial manufacturero (IPI manufacturero)** muestran una suba de 4,9% interanual para el mes de diciembre de 2020. No obstante, en el período acumulado anual del último año se presenta una caída del 7,6%.



De esta forma, no solo se refleja una contracción en la actividad industrial por tercer año consecutivo, sino que en el último año se observó la mayor disminución interanual desde el año 2018.

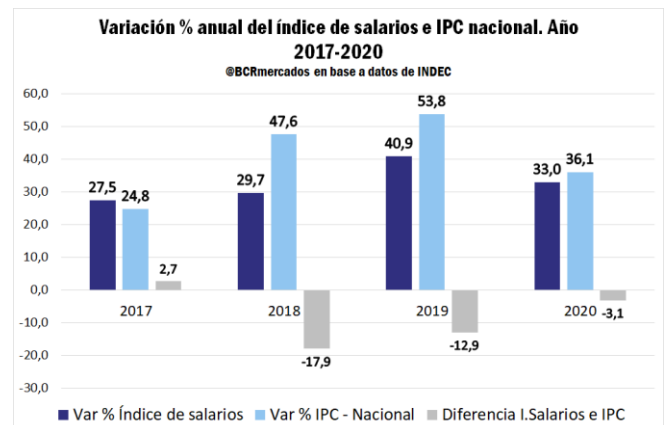
En cuanto a los sectores incluidos en el índice, solo el 25% exhibió un crecimiento en la producción industrial, aunque fueron claves para sostener la actividad ya que mantienen una ponderación no menor del 43% en el índice general. Entre ellos se encuentran “Alimentos y bebidas” (↑0,23%), “Productos de tacabo” (↑0,71%), “Sustancias y productos químicos” (↑2,43%) y “Maquinaria y equipo” (↑4,14%).



Mientras que el 75% restante de actividades industriales obtuvo una caída en la producción. Entre los sectores más afectados se identifican “Otro equipo de transporte” (↓37%), “Prendas de vestir, cuero y calzado” (↓32,9%) e “Industrias metálicas básicas” (↓22,6%).

El índice de salarios volvió a ubicarse por debajo del IPC en el último año

El índice de salarios total, tanto del sector registrado como no registrado, alcanzó un incremento del 33% en el año 2020. Por otro lado, si se observa la evolución del Índice de Precios al Consumidor (IPC) de cobertura nacional, se registra un aumento del 36,1% en el mismo período. De esta forma, el crecimiento del salario se ubicó 3,1 puntos porcentuales por detrás del aumento de precios regidos por la canasta de bienes contempladas en el IPC.



Si se compara con años anteriores, en 2017 se observó un aumento del salario real del 2,7% mientras que a partir de los años subsiguientes los resultados netos fueron negativos. En 2018 se registra el mayor retroceso de los últimos años en el salario real, con una caída de 17,9%, mientras que en 2019 la baja alcanzó el 12,9%.

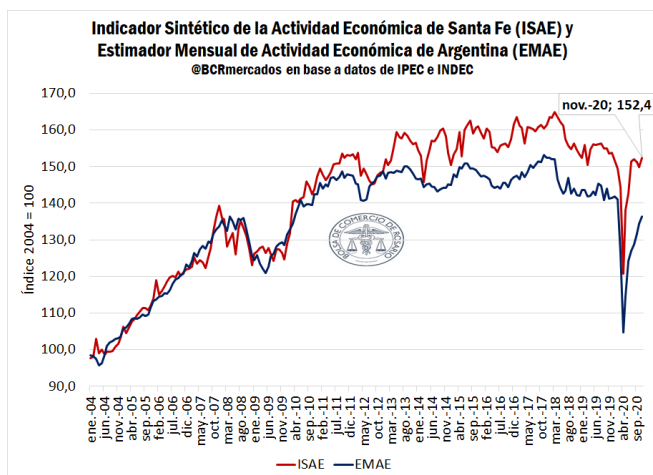
Por último, al observar la evolución de los agregados macroeconómicos (PBI), el consumo privado a precios constantes ha mantenido la misma dinámica del salario real en términos generales. Desde el año 2018 presenta retrocesos, aunque en el último año se acrecienta la caída con una variación negativa interanual del 17% al tercer trimestre del año, según los datos publicados por INDEC.

BCR. Newsletter de Coyuntura Económica – Febrero 2021

Actividad Económica – Provincia de Santa Fe

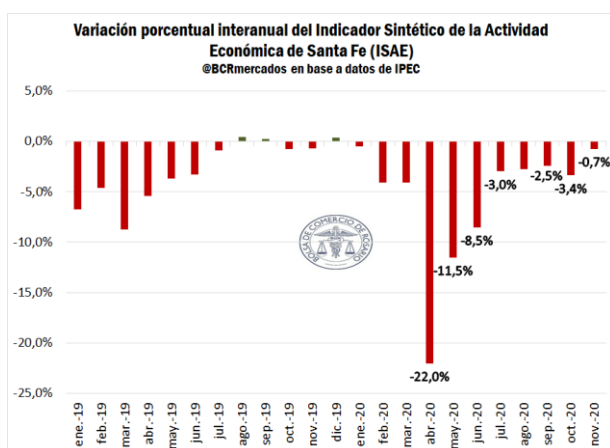
La actividad económica santafesina en enero-noviembre de 2020 exhibe una caída interanual de 5,7%

El Indicador Sintético de Actividad Económica de Santa Fe (ISAE) publicado por el IPEC registró en noviembre de 2020 una suba de 1,8% frente al mes de octubre. Sin embargo, considerando el período enero-noviembre de 2020 el resultado acumulado registra un retroceso interanual de 5,7%.



Al evaluar el comportamiento de las series componentes del ISAE en noviembre de 2020, se encuentra que todas crecieron en relación al mes anterior: Ingresos Brutos subió 5,2%; Patentamiento y transferencias de autos un 3,7%; Energía un 3,6%; Gas Industrial aumentó un 1,2%; Gasoil un 1,0% y Empleo un 0,2%.

En la comparación interanual, el ISAE presentó una caída en noviembre de 0,7% respecto al mismo mes del año previo. A su vez, el índice se ubica en un valor mínimo desde el año 2012 para dicho mes.

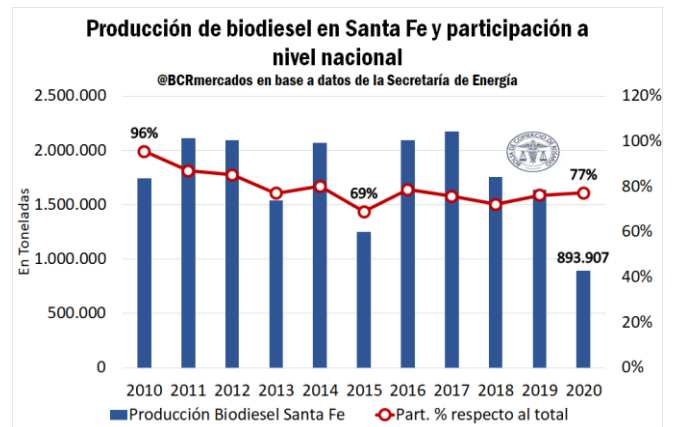


No obstante, es importante destacar que tras alcanzar una caída interanual del 22% en el mes de abril, se logró una rápida recuperación y el último dato mensual presentó la segunda menor disminución interanual del año 2020.

En 2020, la producción de biodiesel cayó a un mínimo de al menos una década

La producción de biodiesel en 2020 alcanzó 893.907 toneladas en la provincia de Santa Fe, indicando una caída del 45% respecto al año previo y un mínimo de al menos una década.

De esta forma, la industria de biodiesel consolida una contracción productiva por tercer año consecutivo, luego del récord de los últimos 10 años en 2017 con 2,12 millones de toneladas.



Es importante destacar que la elaboración del biocombustible se encuentra estrechamente vinculado a la economía santafesina. A pesar del gran ajuste productivo, la provincia aumentó levemente su participación a nivel nacional hasta el 77%.

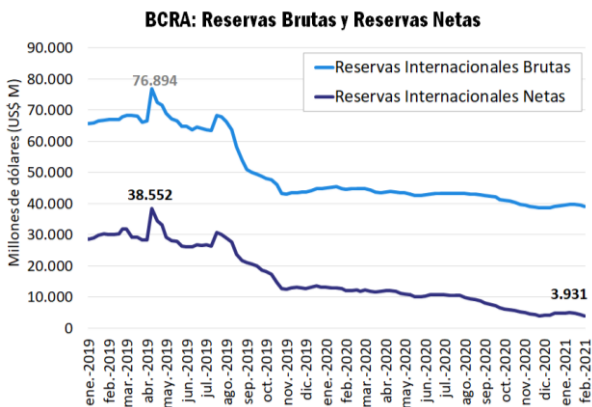
Por último, en materia de comercio exterior, el biodiesel es uno de los principales productos exportados. Según los últimos datos publicados por IPEC hasta noviembre de 2020, es el sexto producto en las exportaciones de Santa Fe con US\$ 347 millones. Si se compara con el año 2019, se observa una merma por US\$ 167 millones o del 32% para el período considerado.

BCR. Newsletter de Coyuntura Económica – Febrero 2021

Política monetaria y cambiaria

Las reservas netas alcanzan un nuevo piso en febrero con US\$ 3.943 M y aumentaron los depósitos en dólares

Al 7 de febrero de 2021, las **reservas netas** en poder del Banco Central de la República Argentina (BCRA), se calculan en **US\$ 3.943 M** (-3,4% variación mensual), equivalentes al **10% de las reservas brutas informadas**. Esta disminución se debe, fundamentalmente, a las ventas netas de divisas por parte del BCRA para el pago de obligaciones del sector público nacional, principalmente con organismos internacionales. Por otro lado, las compras netas de divisas que realiza la autoridad monetaria en el MULC siguen dando un saldo superavitario, acumulando US\$ 300 M desde el 7 de enero al 7 de febrero.



Las compras en el Mercado Único y Libre de Cambio (MULC) responden, principalmente, al ingreso de dólares por exportación de cereales y oleaginosas. Esto permitió al BCRA vender reservas al tesoro sin deteriorar fuertemente su balance. De esta manera, las **reservas brutas**, alcanzan **US\$ 39.174 M** (-1,0% var. mensual). **Los encajes por depósitos en dólares**, que son fondos transitorios para el BCRA, siguieron aumentando alcanzando **US\$ 11.485 M** el 7 de febrero (4,9% var. mensual). Actualmente casi 1 de cada 3 dólares en las reservas brutas del BCRA es propiedad de depositantes en dólares.

La inflación de enero va en línea con las expectativas inflacionarias de 2021

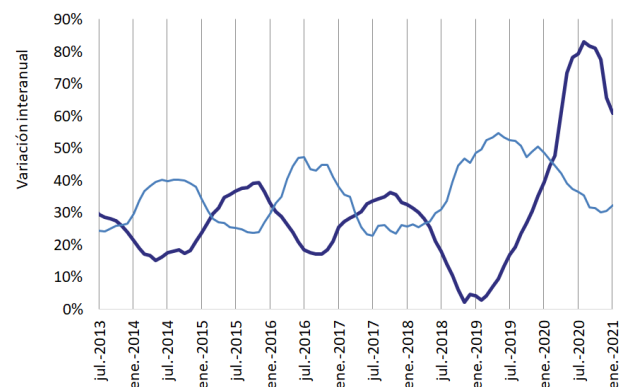
En enero, la inflación que publica el INDEC alcanzó el 4%, muy por encima de la tasa del 3% pagada por un plazo fijo minorista. La inflación

núcleo viene aumentando sostenidamente en la última parte del año 2020 y principios de 2021. La mayor tasa de circulación del dinero a raíz de la apertura de la cuarentena y el déficit presupuestario de 2020 son los principales causantes del incremento de la inflación de los últimos meses. El aumento de la demanda de dinero a principios del 2020 fue circunstancial, debido al cierre total de la economía. A medida que la actividad se fue recuperando, el aumento en la oferta monetaria comenzó a ejercer presión en la economía real haciendo que los precios de mercaderías, que antes no tenían mercado, se ajusten hacia arriba. El Relevamiento de Expectativas de Mercado (REM), que publicó el BCRA para enero, anticipa una inflación del 3,4% mensual promedio para 2021 esperando en diciembre una tasa interanual del 50%. Analistas estiman que hasta 12 puntos porcentuales de la tasa de inflación serían por ajustes en precios regulados por el gobierno.

La tasa de expansión de la base monetaria cae al 58% interanual pero sigue en máximos

En lo que va del mes de febrero, la base monetaria sigue un ritmo de expansión del 58% interanual. Este valor se encuentra por debajo del mes de enero (61% interanual) y con un menor crecimiento observado desde los máximos alcanzados en agosto-octubre de 2020 (82% interanual). Aun así los valores se encuentran muy por encima de otros años, convirtiéndose en una barrera importante para controlar las expectativas inflacionarias.

Expansión base monetaria en términos anuales / IPC CABA



BCR. Newsletter de Coyuntura Económica – Febrero 2021

Comercio Exterior

Argentina terminó el 2020 con el nivel de comercio exterior más bajo en 11 años

Tal como se anticipara el mes pasado, las exportaciones del año 2020 cerraron con su peor desempeño desde el 2009. Los envíos externos anuales totalizaron US\$ 54.884 y las importaciones sumaron US\$ 42.356, resultando en un superávit comercial acumulado en 2020 de US\$ 12.528. Al igual que la fuerte crisis mundial del 2009, la crisis global derivada del coronavirus impactó considerablemente el comercio exterior argentino.

Luego de 27 meses consecutivos de superávit comercial, el saldo comercial de diciembre mostró un déficit de US\$ 364 millones. El resultado negativo del último mes del año puede atribuirse parcialmente a la interrupción forzada de la actividad en terminales portuarias agroindustriales debido a las medidas de fuerza gremiales que se extendieron durante casi todo el mes. Si bien es probable que los datos de los próximos meses muestren una baja del déficit o un regreso del superávit comercial, no debe perderse de vista que el superávit fue decreciendo a lo largo de todo 2020. Esto se atribuye a fuertes incrementos en las importaciones sin un correlato de magnitud similar en las exportaciones.

Variación Interanual (mes/mes) de la Balanza Comercial

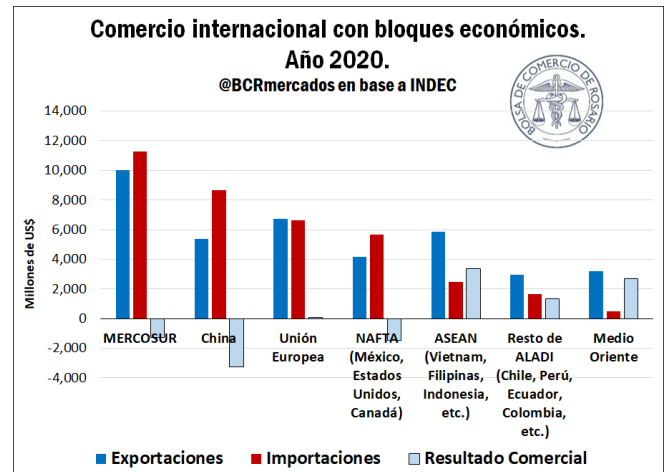
Mes	Exportaciones	Importaciones	Saldo Comercial
1/2020	-0,6%	-16,1%	173,9%
2/2020	-2,8%	-20,1%	151,1%
3/2020	-15,7%	-19,8%	-1,9%
4/2020	-18,9%	-30,1%	21,1%
5/2020	-16,3%	-31,8%	35,3%
6/2020	-8,6%	-20,8%	39,0%
7/2020	-16,3%	-29,6%	52,7%
8/2020	-11,3%	-20,3%	22,4%
9/2020	-18,0%	3,2%	-66,6%
10/2020	-20,7%	-2,8%	-62,3%
11/2020	-25,6%	20,7%	-89,1%
12/2020	-34,1%	24,7%	-116,2%

@BCRmercados en base a INDEC

Del análisis de saldos comerciales bilaterales clave, se tiene que el déficit con China se incrementó un 40% interanual, totalizando US\$ 3.414 M. Por otro lado, se redujo un 50% el déficit con EE.UU. y un 30% con Alemania, cerrando el 2020 con un comercio

deficitario de US\$ 1.098 y 1.264 M, respectivamente.

En lo que respecta al MERCOSUR, Argentina duplicó el déficit comercial con Paraguay, que cerró el año pasado con un saldo negativo de US\$ 1.345 M. En el caso de Brasil, el comercio exterior cambió de signo, pasando de un superávit de US\$ 300 M en 2019 a un déficit de casi US\$ 700 M en 2020.



El año pasado cayeron con fuerza las cantidades exportadas, aunque la caída del valor en dólares fue mayor


En 2020, el tonelaje de mercaderías exportadas se recortó en un 9% respecto de 2019, pero el valor exportado tuvo una reducción aún mayor del 16%, según datos del INDEC. Analizando los principales complejos agro y el petroquímico, se tiene que la suba de precios compensó parcialmente la menor cantidad exportada del complejo soja. Lo opuesto sucedió con el trigo, mientras que el maíz mejoró levemente tanto en valor como en volumen.

Complejo	Cantidades (tn)		Valor (US\$)	
	vs. 2019	vs. Prom 5 años	vs. 2019	vs. Prom 5 años
Complejo Soja	-20%	-15%	-13%	-15%
Complejo Maíz	2%	48%	2%	41%
Complejo Trigo	-6%	5%	-13%	3%
Complejo Petroquímico	15%	78%	-25%	3%
Complejo Cebada	-26%	-16%	-31%	-17%
Complejo Girasol	-30%	-10%	-26%	-10%
Complejo Carnes	10%	74%	-16%	27%
Total general	-9%	10%	-16%	-9%

@BCRmercados en base a INDEC

Asimismo, un desmejorado panorama de precios redujo el valor exportado en carnes, aunque crecieron las cantidades comercializadas.

BCR. Newsletter de Coyuntura Económica – Febrero 2021

 Santa Fe: Panel de indicadores económicos*	
Var % interanual	
Indicadores	ene-20 feb-20 mar-20 abr-20 may-20 jun-20 jul-20 ago-20 sep-20 oct-20 nov-20 dic-20 Var % acum.
Indicador Sintético de Actividad Económica (ISAE)	-0,5 -4,1 -4,1 -22,0 -11,5 -8,5 -3,0 -2,8 -2,5 -3,4 -0,7 -5,7
Índice Provincial de la Actividad Industrial (IPAI)	-6,4 -6,6 -21,1 -23,8 -11,8 -1,1 -11,1 -10,5 0,9 -10,2
Evolución del empleo en el Gran Rosario	-3,1 -3,1 -3,5 -3,4 -4,1 -3,9 -3,6 -3,0 -2,7 -1,9 -1,7 -0,7
Recaudación real de Ingresos Brutos (1)	0,5 -3,9 -5,9 -18,8 -4,9 0,8 16,8 8,8 5,3 -0,9 1,7 0,33
Patentamiento de motos 0km	-33,3 -32,8 -30,9 -86,0 -22,8 24,4 -12,5 6,8 53,4 25,3 42,0 31,4 -9,9
Patentamiento de autos 0km	-20,1 -23,6 -49,3 -88,1 -30,7 25,3 -18,7 -22,7 0,5 30,1 52,0 1,1 -14,9
Patentamiento de maquinaria 0km	40,9 -10,0 -31,5 -78,0 -1,7 17,8 55,9 13,5 11,0 3,5 43,1 56,1 11,4
Pernoctaciones turísticas (2)	-13,9 7,9 -48,8 -100,0 -100,0 -94,5 -93,6 -91,5 -91,2 -88,2 -87,4 -74,2
Ventas de supermercados	-4,7 1,3 0,0 -10,1 -3,6 -11,7 -0,7 -8,0 -3,8 -4,5 -4,6
Permisos de edificación	-15,1 -26,6 -57,9 -92,3 -41,8 -48,6 -34,8 -40,6 -33,8 -3,3 -2,5 -13,0 -35,2
Empresas constructoras en actividad	-3,5 -3,4 -3,9 -3,5 -26,6 -12,9 -10,1 -9,8 -9,3 -8,9 -7,9 -7,76
Despachos de cemento	-15,5 -30,5 -44,6 -64,7 -32,3 -0,6 4,4 -3,0 21,2 27,5 33,0 42,9 -6,6
Consumo eléctrico Grandes Usuarios Mayores - GUMAs	-5,2 -4,4 -23,5 -58,0 -27,9 -24,1 -13,2 -12,1 -15,9 -1,9 8,0 10,3 -15,4
Gas Entregado a Grandes Usuarios industriales	-24,6 -2,6 -14,8 -32,0 -27,4 -28,2 3,3 -6,6 -15,1 -16,3 -10,9 -16,6
Exportaciones	-20,3 -27,1 -17,8 -20,1 -26,2 -11,2 -29,2 -25,5 -30,5 -25,1 -16,4 -22,9
Embarques de granos, subproductos y aceites	41,5 7,6 5,8 -3,5 -22,4 30,6 -3,7 -9,7 -14,7 -3,9 -56,2 -60,3 -11,1
Ingreso de camiones de granos al Gran Rosario	38,4 11,8 -7,8 14,1 -7,5 -11,2 -32,6 -35,4 -36,0 -38,5 -39,9 -77,8 -20,2
Producción de leche (3)	6,8 16,0 9,5 12,9 17,6 5,9 15,1 8,5 3,2 5,2 9,1 14,4 9,9
Faena bovina	-0,3 -4,7 3,0 6,6 -5,6 14,5 2,2 2,1 -7,3 -10,2 -0,8 -10,7 -1,3
Faena porcina	9,8 -1,4 5,3 4,7 -4,8 28,9 7,0 16,9 10,4 3,4 15,3 11,0 8,6
Faena aviar	-4,0 -6,0 -3,8 4,4 -10,7 9,8 4,3 -6,2 10,1 -0,4 4,1 0,0 0,0
Industrialización de soja	-8,3 21,5 -6,0 -3,6 1,3 -17,4 -24,8 -19,0 5,2 -24,0 -2,5 -76,6 -13,5
Industrialización de girasol	-34,8 -28,6 -35,1 -39,8 -59,0 -38,3 -56,0 -73,0 -41,8 1039,5 -17,4 -100,0 -43,2
Industrialización de trigo	15,9 8,4 -1,4 10,3 3,2 -4,9 0,7 -6,3 -0,6 3,6 -16,0 -19,5 -0,8
Producción de bioetanol	-23,3 -39,8 -84,4 -99,6 -54,6 -59,4 -57,8 -69,6 -90,2 -97,6 -100,0 -100,0 -74,3
Producción de biodiesel	151,8 338,2 -6,9 -89,8 -85,0 -30,4 63,9 -43,3 -48,3 -92,4 -77,8 -92,5 -45,4

@BCRmercados en base a datos de CAFAM, DNRPA, Min. Economía de Santa Fe e IPEC, Min. de Producción de Santa Fe, INDEC, CAMMESA, ENARGAS, MAGyP, CECO, Sec. Energía de la Nación y Ministerio de Trabajo, Empleo y Seguridad Social de la Nación.
*Datos actualizados al día 18/02/2021
(1) Var % acumulada enero-noviembre 2020 estimada en base a ISAE y datos de recaudación
(2) Datos de INDEC para la ciudad de Rosario, Santa Fe y Rafaela.
(3) Estimado en base a datos de Min. de Producción de Santa Fe y MAGyP