



Lluvias sobre el este más que oportunas para la floración de los maíces

En plena ventana crítica de los maíces tempranos, el este de la región núcleo recibió más de 15 mm y quebró el patrón seco. Sin embargo, en una franja del sur santafesino la tormenta de granizo del martes 14 dejó daños del 50 al 100% en una gran cantidad de lotes de maíz y soja."

Lluvias a partir del lunes

A partir del lunes el avance de un frente frío provocará lluvias y tormentas de moderada intensidad con eventos puntuales que podrían ser fuertes.

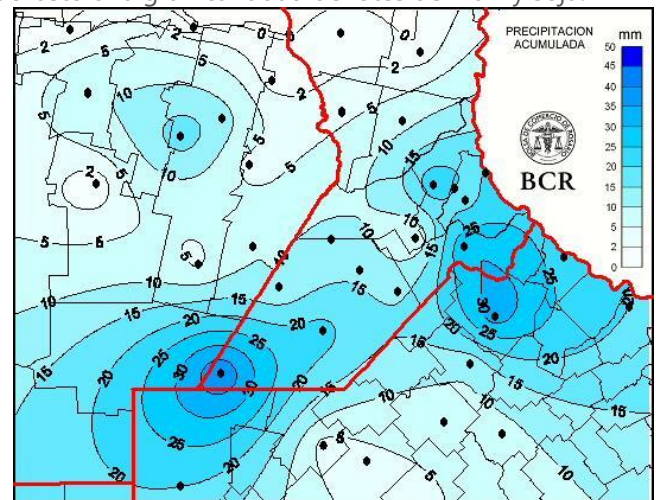
"Las lluvias de los primeros quince días de diciembre han nivelado el aporte de agua prácticamente sobre todas las regiones productivas del país", comenta José Luis Aiello, Dr. en Cs. Atmosféricas.

Se quiebra el patrón seco en el este de la región

El martes 14 de diciembre se generó un evento muy importante que dejó acumulados de **más de 20 mm sobre dos sectores de la región núcleo. Uno, la zona que abarca la intersección de las provincias de Córdoba, Santa Fe y Buenos Aires, y el otro al este; específicamente, sureste de Santa Fe y noreste bonaerense. Allí, hacía 20 días que la zona no recibía más de 15 mm.** Las lluvias de los primeros quince días de diciembre nivelaron el aporte de agua en la región. En este último evento, Rufino marcó el mayor milimetraje, con 40 mm. Pergamino recibió 33 mm, Santa Teresa 30 mm y Pujato 24 mm. Si bien la franja oeste de la región recibió menos agua en el evento del martes, fue la que estuvo acumulando milimetrajes durante los primeros días de diciembre. **En el sudeste cordobés comienza a haber interrupciones en las tareas de cosecha de trigo y siembra de soja de segunda por la falta de piso.**

Sobre el sur de Santa Fe y norte de Buenos Aires, el cambio de las condiciones atmosféricas de la última tormenta fue tan repentino y abrupto que provocó consecuencias muy

poco deseadas. En la franja que abarca desde María Teresa, Villa Cañas, Teodelina hasta Colón, la tormenta dejó algo más que agua. Viento muy fuerte y una gran granizada devastó una gran cantidad de lotes de maíz y soja.



¿Cuál fue el saldo de las últimas tormentas?

El fin de semana la localidad de San Jorge, en el centro santafesino, fue el epicentro de una tormenta de viento muy fuerte en combinación con granizo que provocó daños sobre los cultivos en sectores muy localizados. El martes 14 por la tarde la provincia volvió a sentir los embates de la severidad climática. **Una tormenta de viento y granizo afectó severamente la franja que se extiende desde María Teresa, pasando por Villa Cañas, San Marcelo y Teodelina hasta Colón. Al momento no hay una estimación de la superficie afectada, pero los cultivos con mayor daño son los maíces tempranos y la soja de primera. Los porcentajes de pérdida oscilan entre un 50 a 100%, según el lote.**

En gran parte de los lotes de maíz temprano han quedado solo los tocones visibles. En otros lotes, donde ha quedado algo de cultivo en pie, se evalúa si continuar con el cultivo, apostando a rindes de 40 a 50 qq/ha o resembrar. Sin embargo, en estos lotes con menor daño, los asesores también consideran el riesgo potencial de vuelco hacia final del ciclo: "donde quedó muy poca área foliar remanente, las plantas sufrirán una fuerte removilización



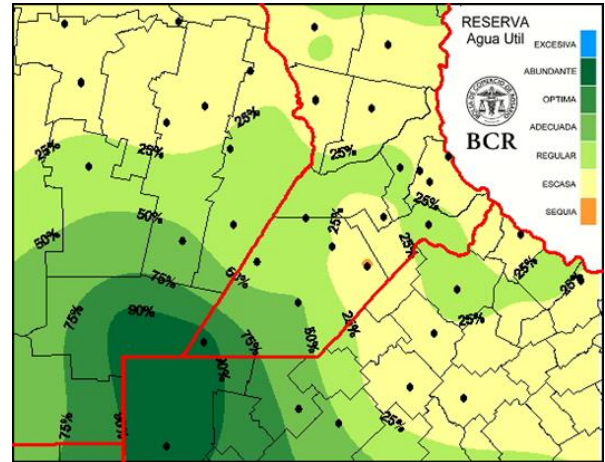
Semana al 16 de diciembre de 2021 - N° 741 - AÑO XII - INFORME SEMANAL ZONA NUCLEO

que podría debilitar los tallos, por lo que probablemente deberíamos cosechar temprano con alta humedad para evitar vuelco, debiendo afrontar gastos extras de secada. Esto sumado a los escasez de polen que tenemos, ya que los maíces estaban cursando la floración masculina”, explican los asesores.

Con relación a la soja de primera, el panorama es similar. En algunos lotes, hoy (jueves) y mañana (viernes) comenzarán a resembrar a contrarreloj para evitar que se pase la fecha límite. En el caso de la soja de segunda no sería necesario volver a sembrar ya que el cultivo recién está emergiendo o en los primeros estadios de su crecimiento, por lo que los daños sobre estos cuadros fueron menores.

Mejoran las reservas de agua para los cultivos, pero aún falta

Los primeros maíces sembrados a mediados de septiembre ya se encuentran transitando su ventana crítica porque están en plena floración masculina. Cualquier stress en esta etapa adquiere mayor relevancia, y el hídrico es uno de los principales. El agotamiento de las reservas de agua en el este de la región comenzaba a manifestarse en el cereal. En Cañada de Gómez se necesitaban 50 mm para pasar diciembre sin bajar el potencial de rinde. **Si bien las últimas lluvias son un aliciente para el maíz, las reservas de agua continúan escasas en el centro sur de Santa Fe y el centro norte de Buenos Aires, zonas donde los registros fueron muy bajos por estos días.** En San Pedro, el día lunes, los asesores expresaban la necesidad de una lluvia inminente para mantener la potencialidad de los cuadros, y recibieron entre 35 a 55 mm, “Nos pusimos en carrera”, comentaban los técnicos luego de la lluvia. En el sudeste cordobés, los cuadros que no tuvieron problemas a la siembra están excelentes: “con 20 a 25 mm más de agua los maíces van a estar muy bien”, señalan.



En cuanto a soja de primera, los cuadros sembrados más temprano están cerrando el entresurco y comenzando a florecer. El cultivo aún no se encuentra en su periodo crítico para determinación de rendimiento, pero presenta muy buenas condiciones de base. **Si bien los acumulados caídos el día martes acentuaron la buena condición general de los cultivos, en algunas localidades fueron menores a lo esperado. El mantenimiento de la potencialidad, en particular en los maíces, dependerá de cómo se sucedan las lluvias el resto del mes.**

Trigo: se va bajando el telón

Con un 98% del hectareaje trillado se apuntala la producción record de 7,7 Mt de trigo para la región núcleo. El rinde promedio se mantiene en 47,3 qq/ha. El sur santafecino y el norte bonaerense, que eran los rezagados días atrás, avanzaron a contrarreloj restándoles por levantar menos del 2% de la producción.

GEA agradece el apoyo de las siguientes empresas



**DIRECCIÓN
DE INFORMACIÓN
Y ESTUDIOS ECONÓMICOS**

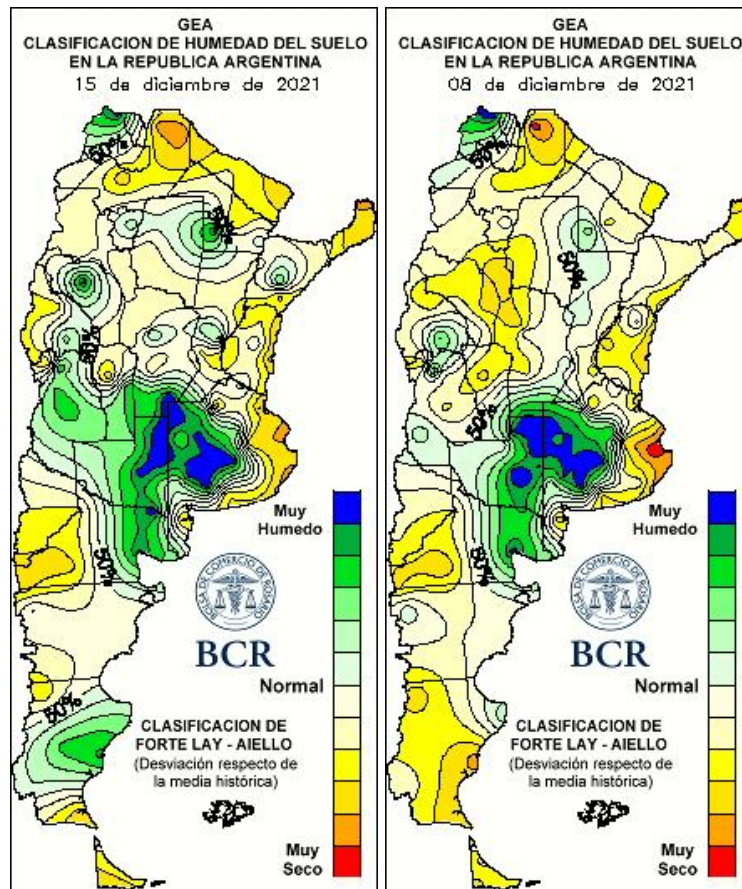
Este material puede ser reproducido de manera total o parcial.

Guía Estratégica para el Agro
Tel: (54 – 341) 5258300 / 4102600
Internos: 1098 / 1099
E-mail: GEA_Guia@bcr.com.ar
www.bcr.com.ar/gea

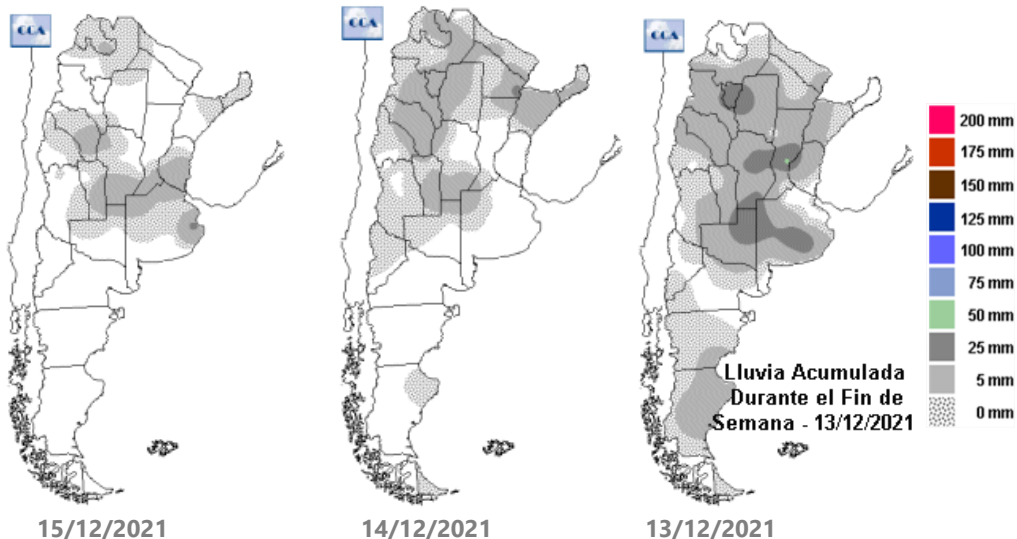
FUENTE: GEA – Guía Estratégica para el Agro, BCR



Semana al 9 de diciembre de 2021 - N° 740 - AÑO XII - INFORME SEMANAL ZONA NUCLEO



LLUVIAS DIARIAS A NIVEL NACIONAL

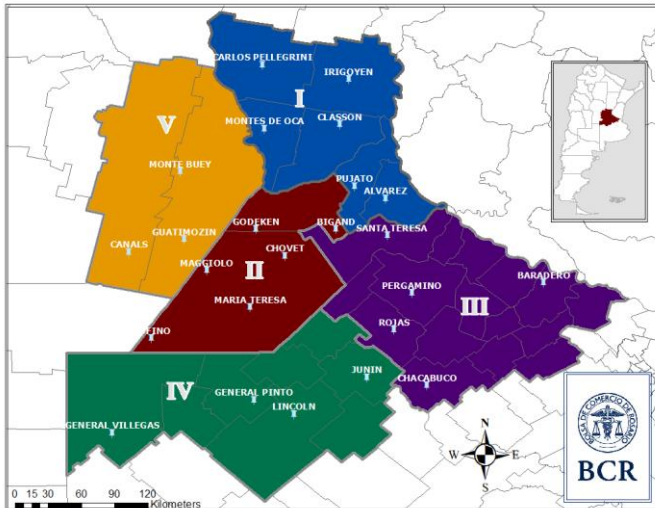


GEA agradece el apoyo de las siguientes empresas





SUBZONAS Y RED DE ESTACIONES METEOROLÓGICAS GEA



SUBZONA I

"La última semana de noviembre y los primeros días de diciembre, en general, son secos. Luego, comienza una época lluvias erráticas o saltadas por zonas, con milimetrajés muy dispares en cercanías de un campo a otro. A su vez, se evidencian mayores lluvias en el oeste que se prolongan hacia el norte", analizan los ingenieros de **Cañada Rosquin**. El fin de semana se registraron lluvias de 90 a 37 mm, con gran variación en corta distancia. En la localidad de San Jorge hubo un tornado con piedra en sectores muy localizados. Por estos días, los maíces sembrados en septiembre están florecidos, con condiciones entre buenas a muy buenas. Hay algunos sectores con suelos de baja capacidad productiva donde se ve un 20% maíces en condiciones regulares. Los primeros lotes sembrados de soja de primera están empezando a florecer. Se los ve en muy buenas condiciones. "Las temperaturas moderadas de estos días ayudaron al desarrollo de los cultivos", aseveran. Los girasoles se encuentran en muy buenas condiciones y se proyectan rindes normales para la zona. Esta semana llovió

entre 20 a 90 mm en la franja noreste de Santiago del Estero (zona de Quimilí, Campo del Cielo). Esto va a permitir completar la siembra de todos los cultivos incluido maíz tardío en fecha óptima dando un final para dentro de 10 días.

Las lluvias del fin de semana dejaron un saldo desparejo: "En **El Trébol** medimos 18 mm, al oeste 6 mm, al norte 2 mm y al sur y sureste la lluvia fue un poco más generosa con 17 a 23 mm", mencionan los ingenieros. Los maíces tempranos están en plena floración, con un excelente estado. La soja de primera se la encuentra en V5, en muy buen estado. Sin embargo hay algunas plagas, como oruga bolillera que está afectando. Todavía no requiere tratamiento para su control. Faltan muy pocos lotes por sembrar con soja de segunda. Las emergencias son buenas. Se completó la cosecha de trigo. Los rindes estuvieron entre 35 a 62 qq/ha con un promedio de 48 qq/ha.

En **Cañada de Gómez** se registraron 10 mm este fin de semana. "Los maíces tempranos están espectaculares. Con 50 mm más en estos días vamos a tener una cosecha de la hostia". Los primeros cuadros sembrados a mediados de septiembre, ya están en plena floración masculina. "Al momento de la siembra la guapeamos, porque estaba helando, pero ahora el cultivo está excelente." En la zona se observa incidencia de roya sin embargo con baja severidad: "solo en algunos híbridos puntuales, la elevada severidad justificó la aplicación aérea con funguicida". Por otro lado, los asesores comentan que en la zona hay un 50% más de maíces en fechas tardías y/o de segunda que la campaña pasada. "Observamos una retracción de la superficie de soja de primera, que fue reemplazada por maíz temprano y, soja de segunda reemplazada por maíz de segunda." En cuanto al planteo agronómico de los maíces tempranos se ha realizado con mucha tecnología, en particular de fertilización. "Pero en el caso de los maíces sobre trigo, creemos que puede bajar la dosis de fertilización, de 350 kg urea/ha a 250 kg urea/ha apuntado

GEA agradece el apoyo de las siguientes empresas





Semana al 16 de diciembre de 2021 - N° 741 - AÑO XII - INFORME SEMANAL ZONA NUCLEO

a rindes potenciales menores, de 70 a 80 qq/ha, por el costo de los fertilizantes." Los asesores explican que durante precampaña se compra la semilla y el fertilizante para lo que sembrará temprano. "Esto es así debido a que a los siete días hay que realizar el pago de los mismos y la inmovilización es muy grande por aquellas fechas, por lo que el fertilizante para lo tardío, se compra por estos días". La siembra del maíz tardío ha finalizado y del de segunda queda poco por sembrar en el área. El cultivo de soja se encuentra en muy buenas condiciones y por el momento no hay plagas que estén afectando. A su vez, se completó la siembra de la oleaginosa de segunda con muy buenas emergencias. La cosecha de trigo finalizó con un rinde promedio de 57,5 qq/ha, con valores que fluctuaron entre 53 y 66 qq/ha.

SUBZONA II

En los alrededores **Bigand** se registraron entre 15 a 25 mm en el último evento de lluvia. Los técnicos mencionan que no hubo ni granizo ni viento fuerte. Los cultivos, en general están en muy buenas condiciones. El 80% del maíz temprano está en floración, inclusive algunos, con estigmas visibles. "Con las últimas lluvias, la mayoría de los lotes superarán el período crítico sin inconvenientes", afirman. "Las precipitaciones deberían continuar en enero para que el cultivo siga creciendo y desarrollando normalmente y llegar a su máxima producción potencial", agregan. La soja de primera se encuentra ente V4 y V5 y algunos sembrados muy tempranos, ya están en R1. Se observa presencia de isoca bolillera, pero hay bastante control natural, lo cual hace que en algunos lotes no se hayan realizado aplicaciones. En casos puntuales más severos sí tuvieron que controlarla. La soja de segunda está prácticamente sembrada. Se observan buenas emergencias en los primeros cuadros sembrados. El maíz tardío esta sembrado, pero son muy pocos los lotes que en la zona. El maíz de segunda está implantado, hay lotes sobre legumbres y otros sobre trigo. Las tecnologías aplicadas a nivel general son muy buenas. "Las

fertilizaciones nitrogenadas están acorde a la situación de cada lote y, generalmente, corresponden a decisiones tomadas dentro de una planificación productiva, desde temprano se compran los insumos", indican los profesionales. Los valores actuales de la urea, muy altos, pueden jugar en las decisiones del próximo ciclo productivo.

La cosecha de trigo está llegando a su fin con el 98% de avance. Los rindes promedios en la zona de **Venado Tuerto** están en 53 qq/ha. "Hubo lotes muy buenos con 70 qq/ha". Por otro lado, los técnicos comentan que las siembras tardías y/o de segunda de maíz y soja están siendo retrasadas por falta de piso debido a la ocurrencia de precipitaciones frecuentes en los últimos días. Los maíces tempranos están la mayoría ingresando a floración. "Lucen muy buenos. Además, este año no se escatimó en fertilización, por lo se ven esos maíces verdes, bien oscuros." En cuanto a soja de primera se están realizando aplicaciones de insecticidas (por presencia de orugas bolilleras) en combinación con graminicidas previo al cierre de surco. En algunos lotes con problemas de yuyo colorado se están aplicando post-emergentes.

SUBZONA III

"Ya hace falta agua. Unos 30 a 40 mm serian oportunos tanto para soja como para maíz temprano, comentaban los asesores de **San Pedro** el día lunes. El día martes precipitaron en el área entre 35 a 55 mm: "Nos pusimos en carrera. Lo negativo es que los lotes de soja que se sembraron antes de la lluvia, probablemente tengan problemas de planchado y se tengan que resembrar". El avance de la siembra de soja de segunda es del 90%, y de maíces en fecha tardía del 50%. "Maíces de segunda en la zona hacemos sobre arveja". Por otro lado, los técnicos comentan que esta campaña se observa una baja en la superficie de soja de primera porque se sembró un 40% más de cultivos invernales, en particular trigo y arveja. En el caso de maíz temprano la superficie bajó un 5% porque

GEA agradece el apoyo de las siguientes empresas





se difirió a tardío, para sortear el pronóstico de Niña que había por delante. .

SUBZONA IV

El **Gral. Pinto** se registraron entre 18 a 22 mm en la tormenta del martes. "Afortunadamente no tuvimos granizo como en otras zonas", comentan los ingenieros. En la localidad estamos esperando que se oreé el piso para poder terminar con la siembra de soja de segunda y la de los maíces tardíos y de segunda. Los cultivos de soja y maíz ya sembrados se encuentran en muy buenas condiciones. Con las continuas lluvias, no se producen las oviposiciones suficientes para que se genere una plaga, por lo que la (oruga) bolillera no ha hecho este año su presencia masiva. El maíz temprano esta florecido. Quedan muy pocos lotes de trigo por cosechar. El rinde medio esta entre 40 a 45 qq/ha.

SUBZONA V

"Estamos teniendo unos pequeños problemas por exceso de humedad. A causa de las precipitaciones que tuvimos en las últimas semanas y la gran cobertura que quedó tras la cosecha de los trigos, no estamos teniendo piso para entrar a sembrar lo tardío. Si esta situación persiste en estos días, vamos a tener un cambio de siembra de soja de segunda por maíz de segunda teniendo en cuenta la fecha límite de 15 de diciembre para la oleaginosa", comentan los técnicos de la zona de **Camilo Aldao** donde los acumulados del fin de semana oscilaron en 10 a 25 mm. En el área queda menos de un 5% de trigo por cosechar. "Los rendimientos nos sorprendieron a todos. En esta zona apuntamos en general a 40-45 qq/ha, pero este año los rindes medios fueron de 50 qq/ha con techos de 70 qq/ha. En cuanto a los maíces más tempranos, de mediados de septiembre, están en floración masculina. "Con 20 a 25 mm más en los próximos días los maíces van a estar muy bien. Los cuadros que no tuvieron problemas a la siembra están excelentes." Los técnicos explican que en octubre se

presentaron problemas de fitotoxicidad por pre-emergentes en varios lotes. La causa fue la alternancia de temperaturas (semana de muy bajas temperaturas, seguida de lluvias leves, y luego temperaturas de más de 30 °C) y la pobre incorporación de los agroquímicos. Por otro lado, la soja de primera está en muy buenas condiciones. Los lotes más tempranos, de mediados de octubre, ya se les ha realizado una aplicación de insecticida, junto con la aplicación de graminicidas.

GEA agradece el apoyo de las siguientes empresas





INDICADORES CLIMÁTICOS

Lo que viene, el pronóstico para la semana próxima en la **región núcleo**

Lluvias a partir del lunes

A partir del lunes el avance de un frente frío provocará lluvias y tormentas de moderada intensidad con eventos puntuales que podrían ser fuertes.

El periodo se inicia con condiciones de estabilidad, nubosidad variable y la presencia de viento del sector norte, que impulsará un aumento progresivo de las temperaturas. Estas características se mantendrán hasta el domingo inclusive.

A partir del lunes las condiciones comenzarán a cambiar por el avance de un sistema frontal sobre la región pampeana que provocará inestabilidad, con el desarrollo de lluvias y tormentas de variada intensidad. Las precipitaciones irán ganando fuerza y área a medida que pasen las jornadas. Se espera que entre el martes y el miércoles gran parte de la zona GEA reciba lluvias y tormentas de variada intensidad. Debemos destacar que los fenómenos previstos son puntuales y acotados, por lo que es probable que se observe mucha diferencia entre los registros de un sector y otro.

Las temperaturas presentarán valores mucho más destacados de los que se vienen registrando en las últimas semanas. Tanto las mínimas como las máximas serán elevadas durante gran parte del período de pronóstico, aumentando progresivamente hasta la llegada de las precipitaciones.

La circulación del viento, se mantendrá del sector norte hasta el martes próximo, cuando la llegada del sistema frontal frío, provocará una rotación al sector sur, manteniéndose siempre con moderada intensidad.

La nubosidad será escasa durante la primera mitad de la semana de pronóstico pero, desde el lunes en adelante, la cobertura nubosa comenzará a ser una de las principales

protagonistas, aumentando la inestabilidad y la probabilidad de precipitaciones.

La humedad en las capas bajas de la atmósfera, en general, siempre se mantendrá elevada, pero se irá potenciando a medida que avancen los días y, desde el lunes hasta el final del período de pronóstico, será muy importante fomentando el desarrollo de precipitaciones en la zona GEA.

Lo que pasó con el clima en la última semana en la **región núcleo**

Importantes lluvias sobre el sudoeste de la región

Se registraron acumulados de más de 70 mm particularmente sobre el extremo sudoeste Santa Fe. El resto de la región recibió lluvias menos destacadas, con un promedio generalizado entre 10 y 40 mm.

El valor más destacado fue el de Rufino, en Santa Fe, localidad que alcanzó 81,6 mm en el total semanal.

Las temperaturas semanales presentaron valores moderados y, si bien fueron elevados, no llegaron a ser extremos. Los registros máximos fueron levemente superiores a los niveles normales para la época del año y muy similares a los de la semana pasada, con un promedio entre 32°C y 35°C. El valor más alto se midió en la localidad de Irigoyen, Santa Fe, con 36,8°C. Las mínimas se mostraron similares a las del periodo anterior, con valores dentro de los normales estacionales. Los registros más bajos se ubicaron entre 13°C y 15°C. El valor extremo se midió en las localidades de Junín y General Pinto, en Buenos Aires, con 11,1°C.

Con este panorama se observan condiciones hídricas muy buenas en gran parte de la región, con un núcleo sobre el noroeste de Buenos Aires, sudoeste de Santa Fe y extremo sudeste de Córdoba donde las reservas van de óptimas a abundantes. El resto de la zona presenta niveles hídricos regulares, con los núcleos más escasos sobre el noreste de

GEA agradece el apoyo de las siguientes empresas

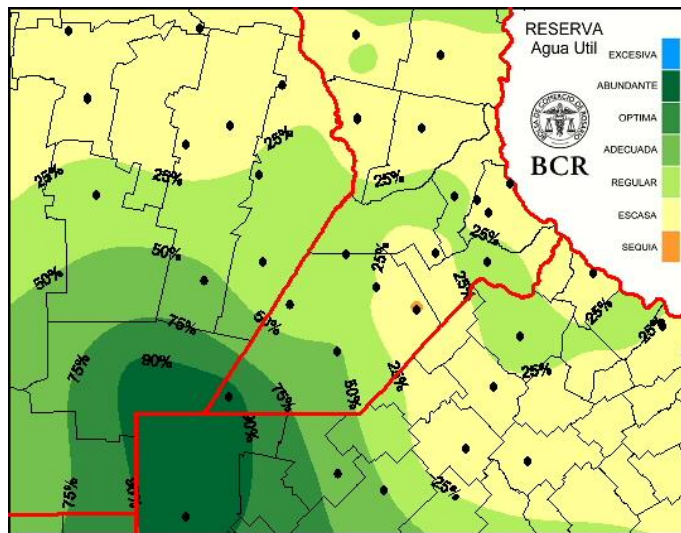




Semana al 16 de diciembre de 2021 - N° 741 - AÑO XII - INFORME SEMANAL ZONA NUCLEO

Buenos Aires y sudeste de Santa Fe. Se produjo una importante mejora respecto de la semana pasada sobre el sudoeste de GEA debido a las buenas lluvias y a las marcas térmicas moderadas que se registraron en los últimos siete días.

En los próximos quince días, se necesitan acumulados moderados, con promedios entre 60 y 100 mm sobre la mayor parte de GEA para lograr condiciones de humedad edáfica óptimas en la región.



Extensión GEA: O de Córdoba, N de Santa Fe, Santiago del E. y Chaco

Las lluvias de diciembre nivelaron los aportes de agua sobre todas las regiones productivas del país

El cierre de la primera quincena de diciembre rompió la tendencia pluvial que predominaba desde que se inició el mes.

Hasta el último día de la primera quincena, las lluvias se habían concentrado preferentemente sobre la franja oeste mediterránea. Los registros más importantes se acumulaban sobre el extremo oeste de Buenos Aires, el

sudeste Cordobés y La Pampa, donde se superaron ampliamente los 130 milímetros.

Precipitaciones, con desarrollos muy significativos, incluso ampliaron su avance hasta el NOA y el NEA, pero sistemáticamente excluyeron del esperado alivio al sudeste de Santa Fe, sur de Entre Ríos y la franja este bonaerense.

Este gradiente diferencial oeste / este se vio repentinamente alterado, en el final de la primera quincena, cuando el avance de un sistema frontal alcanzó el sudeste santafecino y el noreste bonaerense, provocando lluvias puntualmente intensas en un corto periodo de tiempo.

Los registros promediaron entre los 20 y los 40 milímetros en solo un par de horas del 14 de diciembre, pero acompañados de fuertes vientos y un importante descenso de la temperatura.

Sobre el centro este de la región núcleo tan repentino y abrupto fue el cambio de las condiciones atmosféricas que provocó consecuencias muy poco deseadas.

Tormentas puntuales, con intensa caída de granizo y fuertes vientos, dejaron como saldo importantes pérdidas en lotes de maíz y soja, dentro del departamento de General López en Santa Fe.

Mas allá de las desafortunadas pérdidas en la zona mencionada, la primera quincena de diciembre cierra con un balance altamente positivo en cuanto a la provisión de lluvias.

El trimestre de primavera 2021 alcanzó, e incluso superó, los valores medios estadísticos con un oportunismo impensado, mas aun en un año afectado por un forzante global Niña, que por el momento ha sido plenamente neutralizado por los fenómenos atmosféricos de escala regional.

Un comportamiento muy distinto al que tuvo la misma estación el año pasado con una ausencia de lluvias que acentuó el déficit hídrico instalado desde el invierno 2020.

GEA agradece el apoyo de las siguientes empresas



Este material puede ser reproducido de manera total o parcial.

Guía Estratégica para el Agro
Tel: (54 – 341) 5258300 / 4102600
Internos: 1098 / 1099
E-mail: GEA_Guia@bcr.com.ar
FUENTE: GEA – Guía Estratégica para el Agro, BCR
www.bcr.com.ar/gea



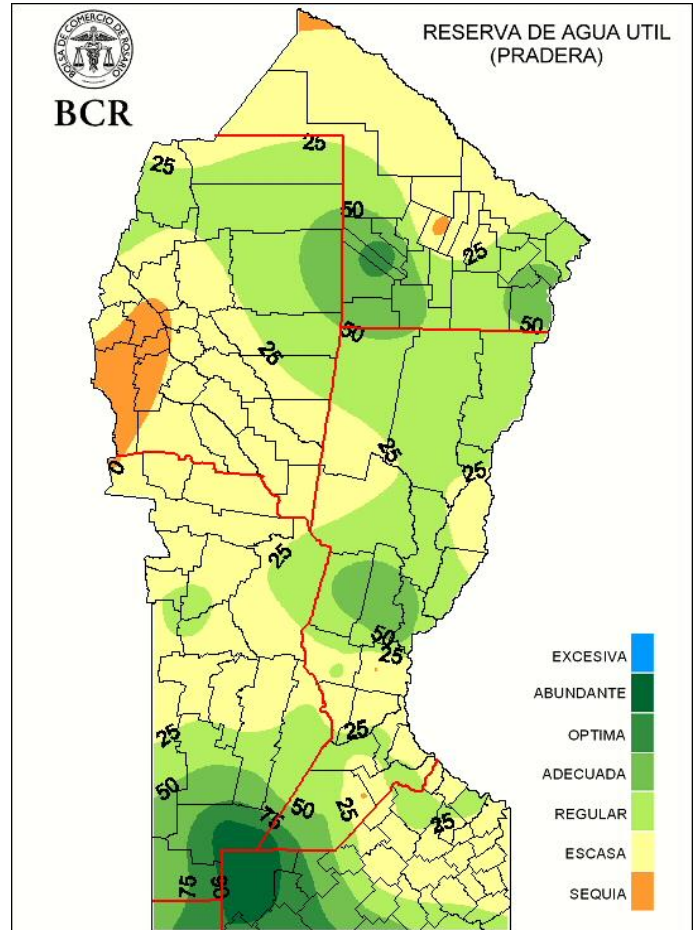
Semana al 16 de diciembre de 2021 - N° 741 - AÑO XII - INFORME SEMANAL ZONA NUCLEO

En líneas generales la actual campaña se ha visto acompañada por precipitaciones normales o superiores a las normales durante la mayor parte de la estación y con preferencia en los momentos más oportunos para los cultivos.

Algo que se nota claramente en la disponibilidad de reservas de agua y en la proyección de los rindes finales de trigo, maíz y soja.

Por el momento los modelos de pronóstico no indican, dentro de los próximos siete días, la presencia de fenómenos similares al ocurrido.

Las lluvias de los primeros quince días de diciembre han nivelado el aporte de agua prácticamente sobre todas las regiones productivas del país, incluso con algunos excesos puntuales, pero el evento La Niña sigue activo y constituye un factor de riesgo latente a tener en cuenta durante el resto de la campaña.



GEA agradece el apoyo de las siguientes empresas



**DIRECCIÓN
DE INFORMACIÓN
Y ESTUDIOS ECONÓMICOS**

Este material puede ser reproducido de manera total o parcial.

Guía Estratégica para el Agro
Tel: (54 – 341) 5258300 / 4102600
Internos: 1098 / 1099
E-mail: GEA_Guia@bcr.com.ar
FUENTE: GEA – Guía Estratégica para el Agro, BCR
www.bcr.com.ar/gea