

Febrero cortó el pulso seco y puede ser el punto de partida para la siembra fina

El 70% de la región ya recibió entre 70 y 150 mm en lo que va de marzo y se enciende el entusiasmo triguero. ¿Cómo están los márgenes del trigo y el resto de los cultivos tras la gran volatilidad de precios y costos de insumos claves?

Semana sin lluvias

A partir del viernes el tiempo permanecerá estable, con poca cobertura nubosa y con variabilidad térmica.

“Según los pronósticos el comportamiento generoso de las precipitaciones no tendrá continuidad durante la segunda década de marzo”, comenta José Luis Aiello, Dr. en Cs. Atmosféricas.

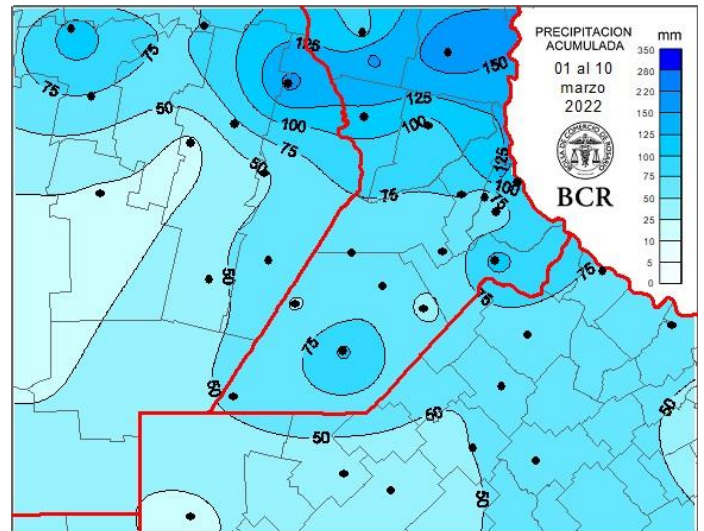
En solo 10 días, el 25% de la Región Núcleo alcanzó el promedio de lluvias de marzo

En marzo suelen llover entre 85 y 125 mm y en lo que va del mes la región ya promedia 70 mm. Con estos precipitados, el 20% de la región alcanzó el promedio histórico y algunas localidades lo superaron. En el sudeste de Córdoba, Noetinger registró 158 mm y Colonia Almada, 120 mm. En Santa Fe, Irigoyen marcó 167 mm y Montes de Oca, 117 mm. En el norte bonaerense los caudales fueron menores, Ramallo acumuló 71 mm y Baradero, 60 mm.

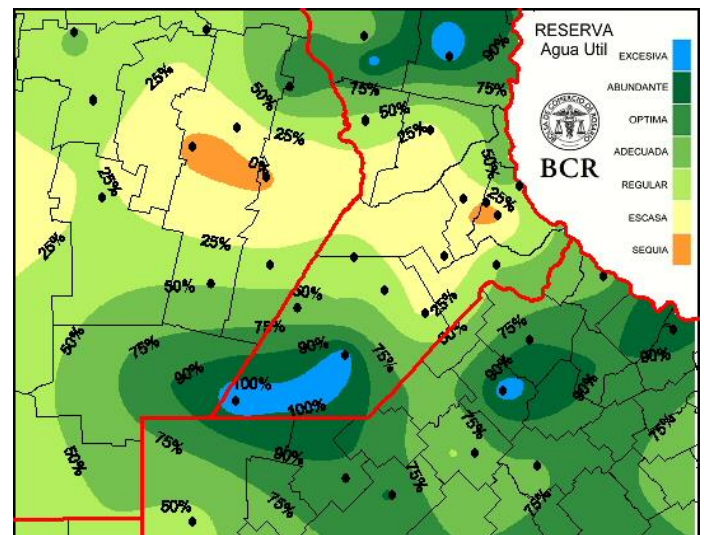
Desde que arrancó el verano, las lluvias estuvieron muy lejos de las estadísticas. Pero a partir de la última semana de febrero se cortó el pulso seco y hoy el 70% de los suelos de la región presentan reservas hídricas entre adecuadas a óptimas. Y hay sectores puntuales con leves excesos. Solo existe una condición de déficit hídrico persistente en la franja que va desde Rosario

hacia el centro-este de Córdoba, cuyas reservas son escasas y hay sectores puntuales bajo sequía.

Estas lluvias llegan tarde para los cultivos de primera, sin embargo, son un gran aliciente para la soja de segunda y los maíces sembrados en diciembre.



Precipitaciones acumuladas del 1 al 10 de marzo de 2022



Reservas hídricas al 9 de marzo de 2022.

A pesar de las lluvias, ¿continúa el escenario de “Niña”?



Semana al 10 de marzo de 2022 - N° 753 - AÑO XIII - INFORME SEMANAL ZONA NUCLEO

Las lluvias, que comenzaron a partir de la última semana de febrero, cortan el patrón seco que se venía arrastrando desde mediados de diciembre. Sin embargo **el último Índice ONI** (Índice Niño Oceánico) **emitido por la NOAA** (Oficina Nacional de Administración Oceánica y Atmosférica de los Estados Unidos) **con un valor de -1, afirma que el evento "Niña" continúa instalado y seguirá presente hasta marzo/mayo. Pero hay más chances de llegar a la fina con los perfiles recargados aceptablemente. "Si se mantiene la dinámica atmosférica actual, con circulación noreste y avance de sistemas frontales, el tránsito hacia la primera parte del otoño podría contar con una provisión de lluvias cuasi normales",** explica Aiello.

Precios: ¿qué cultivos encabezan los márgenes en la región?

En los últimos días, se produjeron muchos cambios que muestran una gran volatilidad en los precios de trigo, soja y maíz y en insumos claves para la producción. **De acuerdo a la proyección realizada para la campaña 2022/23, con los precios actualizados al lunes 7 de marzo, los márgenes calculados son los siguientes:**

CAMPAÑA 2022/23	SOJA 1ra	MAIZ 1ra	TRIGO	SOJA 2da	TRIGO/SOJA 2	MAIZ tardío
Precio cosecha (u\$/qq)	39,5	23,6	28,8	39,5		22,4
Rinde (qq/ha)	40	100	40	30		85
Ingreso Bruto (u\$/ha)	1.578	2.360	1.152	1.194	2.336	1.904
Insumos	337	678	490	254	744	637
Siembra + Pulverización	94	72	74	72	147	72
Cosecha	134	201	98	101	199	162
Flete corto y largo (150 km)	80	199	71	72	143	169
Seguro	35	53	25	25	50	39
Comercialización	59	88	43	44	87	78
Estructura	28	28	14	14	28	28
Total Costos (u\$/ha)	766	1315	816	581	1.397	1185
Margen Bruto Campo propio	812	1045	336	603	939	719
Impuestos campo propio	203	314	104	169	273	169
Margen neto campo propio (u\$/ha)	609	731	232	434	665	550
Alquiler (valor en u\$/18 qq/ha)	723	723	289	434	723	723
Margen Bruto Campo Alquilado	103	336	54	176	230	10
Impuestos campo alquilado	26	97	22	50	71	0
Margen neto campo alquilado (u\$/ha)	77	239	33	126	158	10

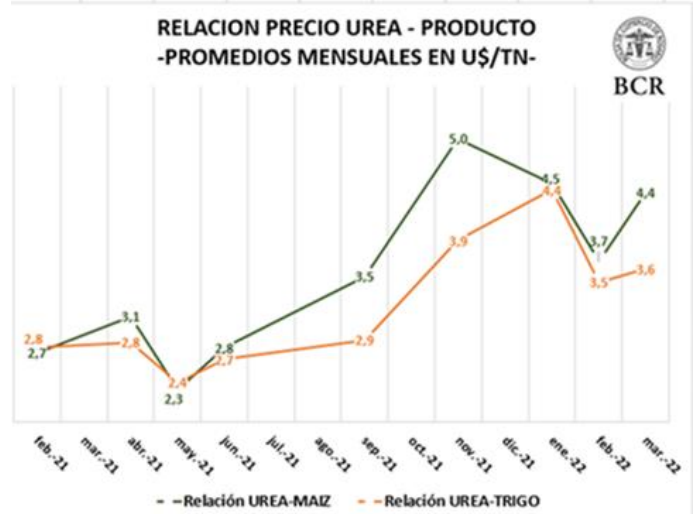
El maíz temprano continua liderando la tabla de márgenes con 731 u\$/ha en campo propio. El doble cultivo trigo/soja queda en segundo lugar con 665 u\$/ha.

Si comparamos los márgenes netos de febrero 2021 respecto a la proyección realizada el 7 de marzo de 2022 para la campaña 22/23, todos los cultivos bajo condición de campo alquilado presentaron una caída

en sus márgenes. El maíz tardío es el que presentó el mayor descuento (-96%). Le siguen la soja de primera y el maíz de primera, con una reducción del 46 y 45% respectivamente. El trigo y el doble cultivo trigo/soja en campo propio fueron los que presentaron la mayor variación positiva en márgenes.

CULTIVO	Margen neto campo propio (u\$/ha) MARZO 2022	Margen neto campo propio (u\$/ha) FEBRERO 2021	VARIACION (%)	
SOJA 1ra	Campo propio	609	528	15
	Campo alquilado	77	143	-46
MAIZ 1ra	Campo Propio	731	790	-7
	Campo alquilado	239	436	-45
TRIGO	Campo propio	232	185	25
	Campo alquilado	33	45	-27
SOJA 2da	Campo propio	434	349	24
	Campo alquilado	126	130	-3
TRIGO/SOJA 2	Campo propio	665	534	24
	Campo alquilado	158	175	-10
MAIZ tardío	Campo propio	550	606	-9
	Campo alquilado	10	225	-96

Cereales: ¿qué pasa con los valores de urea y los precios? ¿La relación es mejor ahora o hace un año?



El precio de la urea en dólares se incrementó en promedio un **48%**, si lo comparamos con febrero 2021, Durante febrero 2022, el precio mostraba un gradual descenso pero marzo sorprendió con una nueva escalada del fertilizante elevando una vez más la relación

GEA agradece el apoyo de las siguientes empresas



DIRECCIÓN
DE INFORMACIÓN
Y ESTUDIOS ECONÓMICOS



Semana al 10 de marzo de 2022 - N° 753 - AÑO XIII - INFORME SEMANAL ZONA NUCLEO

insumo/producto (precio de la tonelada de urea/precio de la tonelada de cereal). **Hoy se necesita producir 36% más de maíz y 25% más de trigo que hace un año para cubrir el costo del fertilizante.**

Maíz 2021/22: Pergamino también cae, salen rindes de solo 40 qq/ha

Las lluvias de esta semana dificultaron el progreso de la cosecha de maíz temprano y solo se avanzó un 5% en la semana. Con un 45% de avance, el centro santafecino lleva la cabeza de la cosecha maicera. En Carlos Pellegrini los rendimientos obtenidos promedian los **90 quintales** y están 20% por debajo de las medias normales para la zona. A pocos kilómetros, en Cañada Rosquín la situación empeora, con **55 qq/ha**. Esto representa el 50% de los rindes normales. En Cañada de Gómez el 10% cosechado arroja **60 qq/ha promedio**. En Pergamino, los rindes se desploman a **40 qq/ha**, con un avance del 20%. En Marcos Juárez, recién están comenzado la trilla con **70 qq/ha**. En Venado Tuerto y San Gregorio, la trilla aún no largó. Dicen que falta para comenzar porque las humedades están entre 25 a 28%, sin embargo las expectativas son muy buenas "esperamos entre **110 a 130 qq/ha**".

GEA agradece el apoyo de las siguientes empresas



DIRECCIÓN
DE INFORMACIÓN
Y ESTUDIOS ECONÓMICOS

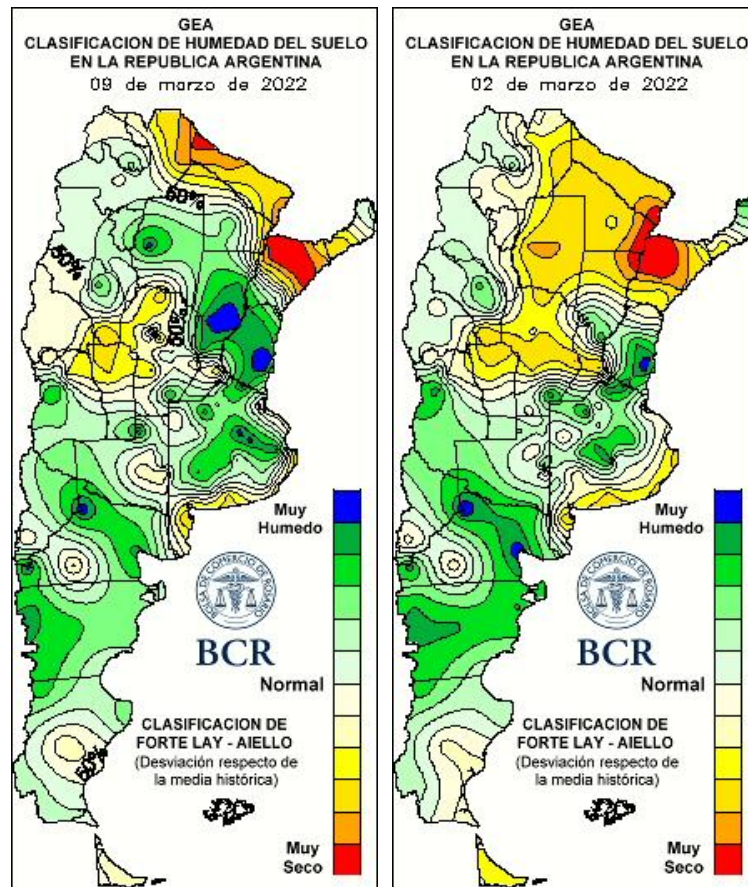
Este material puede ser reproducido de manera total o parcial.

Guía Estratégica para el Agro
Tel: (54 – 341) 5258300 / 4102600
Internos: 1098 / 1099
E-mail: GEA_Guia@bcr.com.ar
www.bcr.com.ar/gea

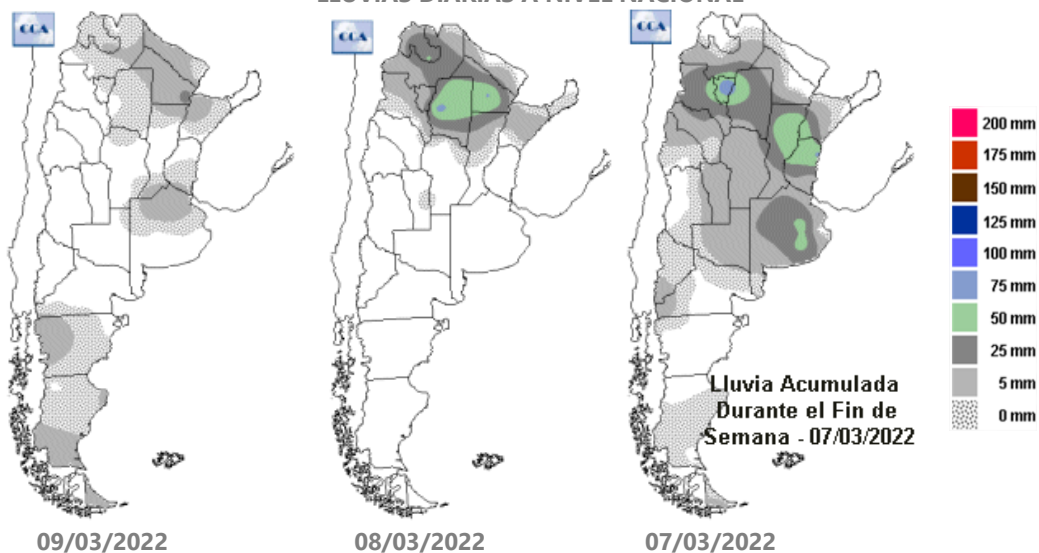
FUENTE: GEA – Guía Estratégica para el Agro, BCR



Semana al 10 de marzo de 2022 - N° 753 - AÑO XIII - INFORME SEMANAL ZONA NUCLEO



LLUVIAS DIARIAS A NIVEL NACIONAL



GEA agradece el apoyo de las siguientes empresas



Guía Estratégica para el Agro
Tel: (54 - 341) 5258300 / 4102600
Internos: 1098 / 1099
E-mail: GEA_Guia@bcr.com.ar
www.bcr.com.ar/gea



INDICADORES CLIMÁTICOS

Lo que viene, el pronóstico para la semana próxima en la **región núcleo**

Semana sin lluvias

A partir del viernes el tiempo permanecerá estable, con poca cobertura nubosa y con buena variabilidad térmica.

Durante la jornada del jueves se espera que todavía se registren algunas precipitaciones dispersas, especialmente sobre el norte de la región, pero rápidamente todo el sistema de inestabilidad se desplazará hacia el norte, dando paso al ingreso de una masa de aire más fresca y seca. Luego, el tiempo permanecerá estable, con menor cobertura nubosa y una buena variabilidad térmica.

Las **temperaturas** mostrarán un importante descenso en el inicio del período, pero luego volverán a ascender de manera muy significativa, especialmente desde el fin de semana en adelante. Hasta el domingo, los registros térmicos serán cercanos a los normales para la época del año. Desde ese día y hasta el final del período de pronóstico los valores se ubicarán por encima de la media histórica en toda la región.

La **circulación del viento** comenzará del sector sur, con leve o moderada intensidad hasta el sábado inclusive. Luego irá rotando al sector norte, fomentando un ascenso térmico generalizado.

La **cobertura nubosa** será muy abundante sólo durante la jornada del jueves 10, luego se irá retirando hacia el norte dejando cielo mayormente despejado por el resto de la semana. Este comportamiento también favorecerá el ascenso de las temperaturas, debido a que la radiación solar todavía sigue siendo importante en esta época del año.

La **humedad en las capas bajas de la atmósfera** también será significativa sólo el día jueves 10 ya que, con la entrada de aire más frío y seco, se producirá una destacada

disminución. Estas características se mantendrán hasta el día martes cuando la presencia de viento del sector norte volverá a aportar más humedad al sector central del país.

Lo que pasó con el clima en la última semana en la **región núcleo**

Lluvias muy importantes sobre el norte de la Región Núcleo

Los acumulados más destacados se recibieron en la localidad de **Irigoyen**, Santa Fe, con un total semanal de **160,4 mm**, seguida por **Noetinger**, con un registro de 140,4 mm y **Colonia Almada** con **120 mm**, ambas en Córdoba. **En el resto de la región se midió un promedio de 40 mm a 80 mm**, con los registros más escasos sobre el centro y sur de Córdoba.

Las **temperaturas** presentaron valores **máximos** superiores a los promedios para la época del año. El registro más elevado se midió en la localidad de **Rosario**, provincia de Santa Fe, con **37,1°C**. Toda la región presentó valores superiores a la media. En general las máximas se ubicaron entre **32°C y 35°C**, siendo muy similares a las registradas la semana pasada. Las **mínimas** del período se mostraron dentro de los valores medios para el mes de marzo, con registros entre **10°C y 13°C**. El valor más destacado fue el de la localidad de **Chacabuco**, en la provincia de Buenos Aires, con **9,8°C**.

Con este panorama las condiciones hídricas se han emparejado dentro de GEA, esto se debe a que las lluvias más importantes de esta última semana se dieron en las zonas en las que más hacían falta. **La mayor parte de GEA presenta reservas entre adecuadas y óptimas, incluso con sectores puntuales que muestran leves excesos. Sólo una pequeña porción del centro-este de Córdoba y parte de Santa Fe sigue presentando condiciones de regulares a escasas.**

En los próximos quince días todavía se necesitan registros de lluvia importantes **en parte de Córdoba**, con promedios entre **80 mm y 100 mm**, para lograr condiciones óptimas de humedad edáfica. **En el resto de GEA no se requieren**

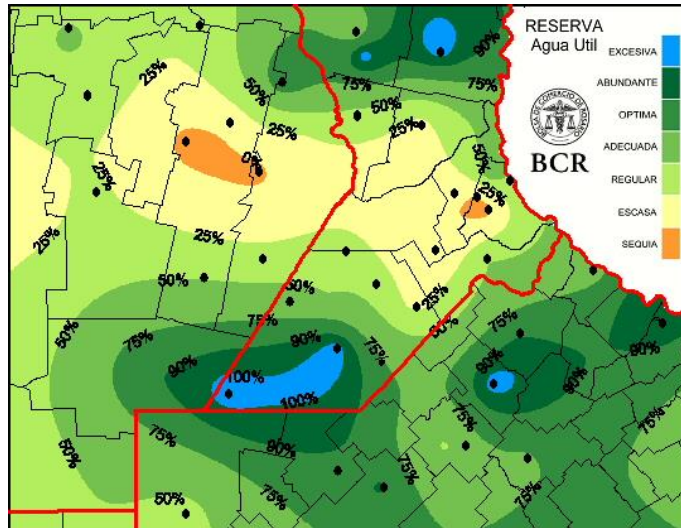
GEA agradece el apoyo de las siguientes empresas





Semana al 10 de marzo de 2022 - N° 753 - AÑO XIII - INFORME SEMANAL ZONA NUCLEO

precipitaciones significativas para mantener las buenas condiciones de los perfiles.



Extensión GEA: O de Córdoba, N de Santa Fe, Santiago del E. y Chaco

Sin lluvias importantes durante la segunda década de marzo

La primera semana de marzo convalidó la presencia de condiciones más húmedas que anticiparon las precipitaciones en el cierre de febrero.

Durante los últimos siete días las lluvias estuvieron presentes, en mayor o menor medida y casi todas las jornadas, cubriendo todas las zonas productivas del territorio nacional.

Los acumulados más significativos cubrieron el centro oeste de Santa Fe, el norte de Entre Ríos y parte del NOA con registros que superaron los 150 milímetros.

La abundante cuota de agua recibida en esa zona obviamente fue muy bien recibida, pero parece haber llegado de manera tardía, incluso provocando excesos puntuales que podrían, de algún modo, perjudicar las tareas de las cosechas.

Los desarrollos pluviales fueron menos intensos en el resto de la región pampeana. En Córdoba, Buenos Aires y La Pampa los registros estuvieron en el orden de los 40 a 60 milímetros, un poco más bajos pero no por eso menos importantes para recargar los perfiles pensando en las condiciones iniciales de la fina.

El buen desempeño de las precipitaciones en el comienzo de marzo permitió una recuperación generalizada de las reservas de agua en el suelo.

Con excepción de la franja central de Córdoba y Santa Fe, donde se arrastra un persistente déficit hídrico, el resto de las zonas productivas del país han mejorado su disponibilidad de agua en el suelo.

En algunos sectores los perfiles no solo mejoraron su condición sino que incluso pasaron de condiciones de escasez a excesos en un par de días.

Desde el inicio del mes la circulación del noreste, con mayor potencial para transportar aire húmedo, favoreció el desarrollo de intensas lluvias y tormentas, generando una ventana húmeda que posibilita el regreso a valores pluviales mensuales más cercanos a los normales.

Según los pronósticos el comportamiento generoso de las precipitaciones no tendrá continuidad durante la segunda década de marzo pero, en los últimos quince días, la dinámica de escala regional ha sido muy eficiente neutralizando completamente los efectos adversos de una Niña que continúa activa.

Si se mantiene el comportamiento actual de la dinámica atmosférica, con circulación noreste y avance de sistemas frontales, aunque se produzca alguna ventana seca, el tránsito hacia la primera parte del otoño podría contar con una provisión de lluvias normales y buenas posibilidades para llegar a la fina con perfiles recargados aceptablemente.

Por el momento, las zonas de la región núcleo más dependientes de un buen desempeño pluvial durante

GEA agradece el apoyo de las siguientes empresas



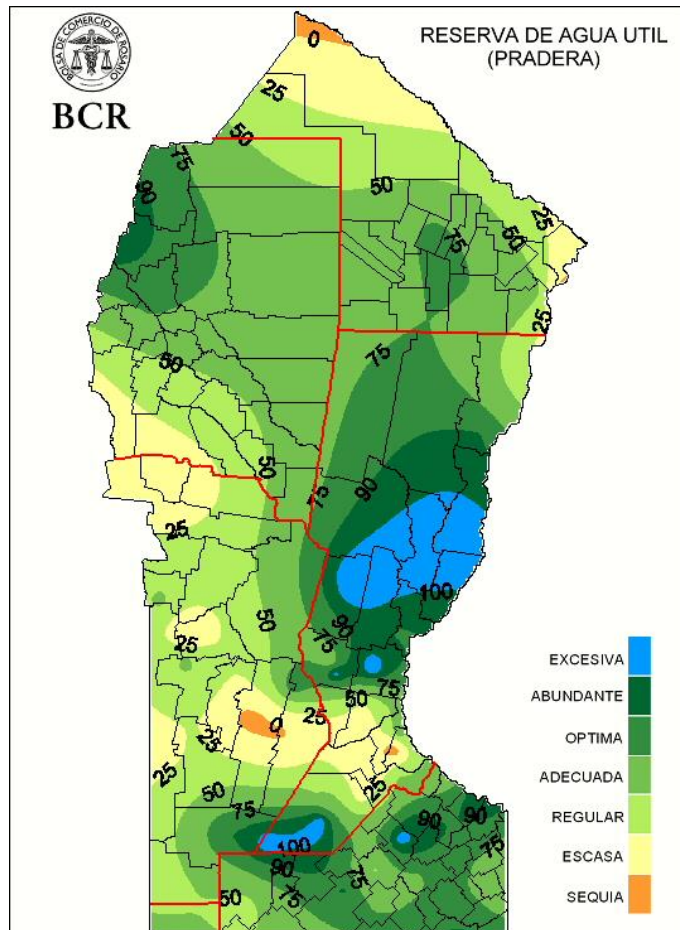
Este material puede ser reproducido de manera total o parcial.

Guía Estratégica para el Agro
Tel: (54 - 341) 5258300 / 4102600
Internos: 1098 / 1099
E-mail: GEA_Guia@bcr.com.ar
FUENTE: GEA - Guía Estratégica para el Agro, BCR
www.bcr.com.ar/gea



Semana al 10 de marzo de 2022 - N° 753 - AÑO XIII - INFORME SEMANAL ZONA NUCLEO

marzo para recuperar sus reservas son el centro este de Córdoba y el centro de Santa Fe.



GEA agradece el apoyo de las siguientes empresas

