

Semana al 14 de julio del 2022 - N° 771 - AÑO XIII - INFORME SEMANAL ZONA NUCLEO

## La falta de agua y el frío dejan 150.000 ha regulares de trigo

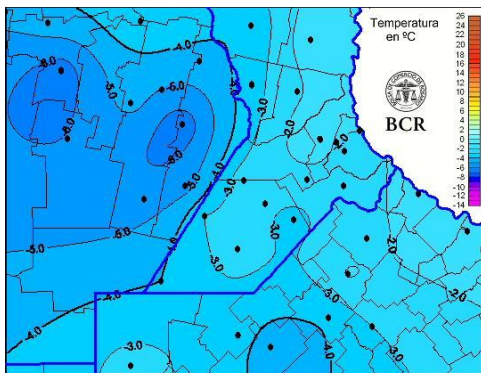
Se trata del 12% de los lotes de la región. Tras dos meses sin lluvias y con fuertes heladas semanales, se agrava la condición del trigo implantado. Márgenes netos de julio: ¿cayeron todos los cultivos?

### Probabilidad de lluvias que incidirían en el este de la región

La zona que podría recibir los mayores registros se acotaría al noreste de Buenos Aires y el sudeste de Santa Fe.

“El mes de julio podría concluir con acumulados mensuales muy por debajo de los normales históricos”, comenta José Luis Aiello, Dr. en Cs. Atmosféricas.

## 150.000 ha de trigo regulares por la falta de agua y el frío



Temperatura mínima del 13/07/2022 - Región Núcleo

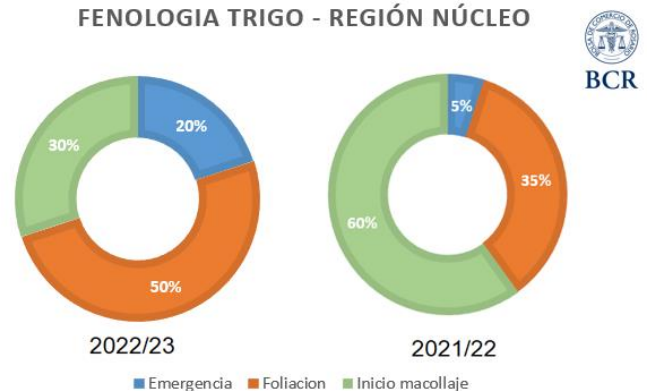
Se agravó la situación de los lotes implantados de trigo. **El 12% del trigo es clasificado en condiciones regulares, el 60%, como bueno y un 28%, en muy buenas condiciones.** Los días 12 y 13 de julio la región núcleo estuvo sumergida en temperaturas mínimas por debajo de 0°C. El sudeste cordobés marcó mínimas por debajo de 4°C. En Monte Buey los termómetros llegaron hasta -6,7°C. En Gral. Pinto, el



monitor de la cabina del tractor marcaba -6°C.

“Entre el frío y la escasa humedad, el trigo sobrevive, pero avanza muy lento”, señalan en Bigand. En Cañada Rosquín advierten que debería aparecer una lluvia pronto para mantener las expectativas de producción iniciales. Solo el 30% del trigo de la región está iniciando el macollaje. El año pasado, para esta misma época, el 60% del cultivo se encontraba transitando esa etapa. El 50% de los cuadros está emitiendo hojas y el 20% aun emergiendo.

### FENOLOGIA TRIGO - REGIÓN NÚCLEO



La esperanza de recomponer al trigo está puesta en la lluvia de esta semana. Se necesitan entre 30 a 50 mm para que el trigo recupere su condición y se adentre al macollaje con suficientes reservas de agua. ¿Los pronósticos de los próximos días jugarán a favor del cereal?

### Los pronósticos complicados para mejorar la condición del trigo

Si bien los pronósticos de corto plazo prevén el desarrollo de precipitaciones durante los próximos días, **las estadísticas indican que no se puede aspirar a volúmenes importantes a mediados de julio para la región núcleo.** Y si las lluvias vuelven a presentar valores y distribución similares a las de los últimos eventos, el mes de julio podría concluir con acumulados mensuales muy por debajo de los normales históricos. Los totales

GEA agradece el apoyo de las siguientes empresas





Semana al 14 de julio del 2022 - N° 771 - AÑO XIII - INFORME SEMANAL ZONA NUCLEO

acumulados durante la primera quincena de julio en el centro de la región pampeana no llegan al 10% de los valores medios históricos de los últimos 50 años.

### ¿Cómo están los márgenes de los principales cultivos de la región?

#### Márgenes del productor en la zona núcleo argentina. JULIO 2022-2023

CAMPAÑA 2022/23	SOJA 1ra	MAIZ 1ra	TRIGO	SOJA 2da	TRIGO/SOJA 2	MAIZ tardío
Precio cosecha (u\$/qq)	35,4	20,6	29,0	35,4		19,2
Rinde (qq/ha)	42	100	37	28		85
Ingreso Bruto (u\$/ha)	1.485	2.055	1.073	991	2.064	1.628
Itsumos	385	716	469	278	747	679
Siembra + Pulverización	109	84	67	84	171	84
Cosecha	126	175	91	84	175	138
Flete corto y largo (150 km)	63	149	73	49	122	127
Seguro	31	46	25	22	47	34
Comercialización	55	77	40	37	77	66
Estructura	22	22	11	11	22	22
Total Costos (u\$/ha)	792	1270	797	565	1.362	1150
Margen Bruto Campo propio	694	785	276	426	702	478
Impuestos campo propio	174	197	89	124	213	124
Margen neto campo propio (u\$/ha)	520	589	187	301	489	353
Alquiler (valor en u\$s = 16 qq/ha)	650	650	260	390	650	650
Margen Bruto Campo Alquilado	55	147	22	41	63	-161
Impuestos campo alquilado	14	34	14	16	30	0
Margen neto campo alquilado (u\$/ha)	41	112	8	25	33	-162

En los márgenes netos de julio, todos los cultivos cayeron. Tomando en cuenta la última actualización de precios del día miércoles 13 de julio, la baja en la rentabilidad de los cultivos se debe en primer lugar la baja en los precios futuros de los commodities y no a un aumento en los costos totales. **El precio del maíz cayó un 18%, el trigo 16% y la soja 8% respecto a un mes atrás.**

CULTIVO		Margen neto campo propio (u\$/ha) JULIO 2022	Margen neto campo propio (u\$/ha) JUNIO 2022	VARIACION (u\$/ha)
SOJA 1ra	Campo propio	520	611	-91
	Campo alquilado	41	81	-40
MAIZ 1ra	Campo Propio	589	756	-167
	Campo alquilado	112	265	-153
TRIGO	Campo propio	187	286	-99
	Campo alquilado	8	87	-79
SOJA 2da	Campo propio	301	350	-49
	Campo alquilado	25	44	-19
TRIGO/SOJA 2	Campo propio	489	636	-147
	Campo alquilado	33	131	-98
MAIZ tardío	Campo propio	353	550	-197
	Campo alquilado	-162	-16	-146

Las mayores variaciones negativas en márgenes netos se registran en el cultivo de maíz: -197 u\$/ha para el tardío y -167 u\$/ha para el temprano, bajo condición de campo propio. A pesar de ésta baja intermensual en

la rentabilidad del cereal, el maíz de primera sigue liderando el ranking de los márgenes netos, tanto en campo propio como en alquilado (589 u\$/ha y 112 u\$/ha, respectivamente). Pero no así el sembrado en fechas tardías que solo es alternativa rentable en campo propio, con una ganancia neta de 353 u\$/ha.

Segunda en el ranking de márgenes netos se ubica la soja de primera con 520 u\$/ha en campo propio y 41 u\$/ha en campo alquilado. Le sigue la rotación trigo/soja 2° en campo propio con 489 u\$/ha y en campo alquilado con 33 u\$/ha.

GEA agradece el apoyo de las siguientes empresas



DIRECCIÓN  
DE INFORMACIÓN  
Y ESTUDIOS ECONÓMICOS

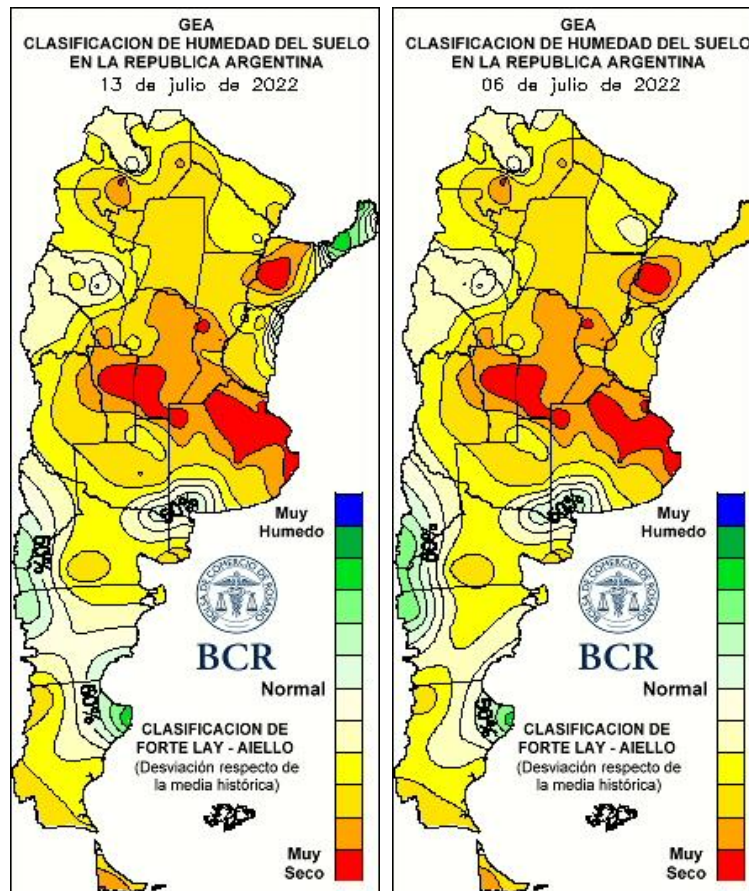
Este material puede ser reproducido de manera total o parcial.

Guía Estratégica para el Agro  
Tel: (54 – 341) 5258300 / 4102600  
Internos: 1098 / 1099  
E-mail: [GEA\\_Guia@bcr.com.ar](mailto:GEA_Guia@bcr.com.ar)  
[www.bcr.com.ar/gea](http://www.bcr.com.ar/gea)

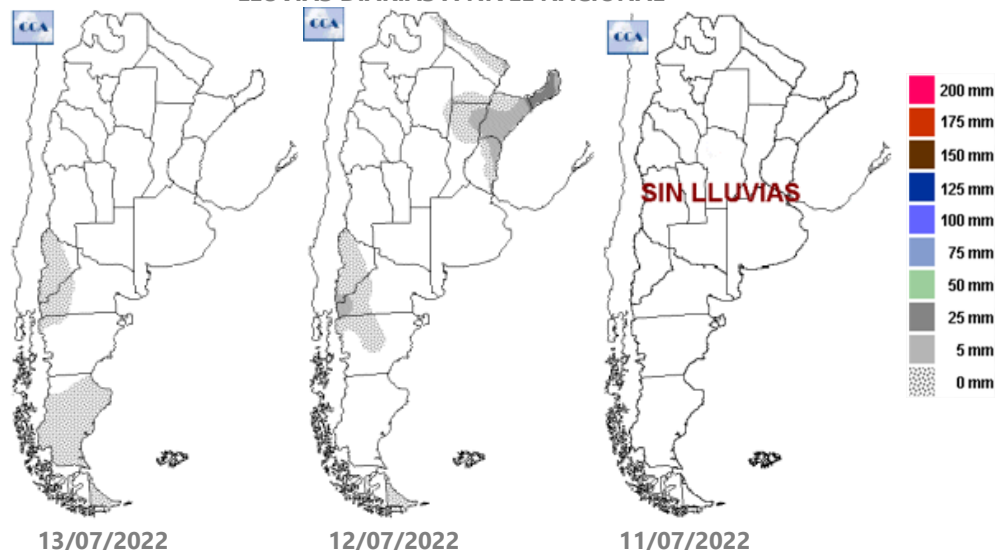
FUENTE: GEA – Guía Estratégica para el Agro, BCR



Semana al 14 de julio del 2022 - N° 771 - AÑO XIII - INFORME SEMANAL ZONA NUCLEO



LLUVIAS DIARIAS A NIVEL NACIONAL



GEA agradece el apoyo de las siguientes empresas



DIRECCIÓN DE INFORMACIÓN Y ESTUDIOS ECONÓMICOS BCR

Guía Estratégica para el Agro  
Tel: (54 - 341) 5258300 / 4102600  
Internos: 1098 / 1099  
E-mail: [GEA\\_Guia@bcr.com.ar](mailto:GEA_Guia@bcr.com.ar)  
[www.bcr.com.ar/gea](http://www.bcr.com.ar/gea)





## INDICADORES CLIMÁTICOS

Lo que viene, el pronóstico para la semana próxima en la **región núcleo**

### Probabilidad de lluvias que incidirían en el este de la región

La zona que podría recibir los mayores registros se acotaría al noreste de Buenos Aires y el sudeste de Santa Fe

Desde la noche del jueves hasta el sábado a la noche se prevé abundante nubosidad y gran contenido de humedad que podrían provocar tiempo inestable, con el potencial desarrollo de lluvias y chaparrones en forma aislada. Al igual que el último evento no se esperan grandes acumulados, a lo que se suma que volverán a ser dispersos, por lo que sólo algunos sectores recibirán algo de agua. La zona que podría recibir los mayores registros se acotaría especialmente al noreste de Buenos Aires y el sudeste de Santa Fe.

Desde el domingo hasta el final del período de pronóstico se esperan condiciones de tiempo estable, con poca nubosidad y bajas temperaturas.

Las **temperaturas** presentarán valores dentro de los parámetros normales para el mes en curso durante los primeros tres días del período, ya que a partir del domingo se espera el ingreso de una importante masa de aire frío y seco que provocará heladas de variada intensidad sobre toda la zona GEA.

El cielo permanecerá mayormente cubierto la primera parte de la semana fomentando las condiciones de inestabilidad. Desde el domingo hasta el final del período de pronóstico la **nubosidad** será escasa, prevaleciendo los días soleados.

La **circulación del viento** también se puede dividir en dos momentos bien marcados, una primera parte con viento del norte aportando humedad y una segunda, con

circulación del sector sur, que potenciará al ingreso de aire frío y seco. En ambos casos se mantendrá una intensidad entre débil y moderada.

La **humedad en las capas bajas de la atmósfera** inicialmente será muy importante, favoreciendo el posible desarrollo de algunas lluvias aisladas, luego el contenido de humedad irá disminuyendo por el ingreso de aire frío y seco.

Lo que pasó con el clima en la última semana en la **región núcleo**

### Otra semana sin lluvias en la región

No se registraron lluvias en los últimos 7 días en la región.

Las **temperaturas** presentaron valores muy superiores a los del período anterior, con marcas por encima de los niveles medios para la época del año. Los **registros máximos** se mantuvieron en un rango muy amplio entre el noreste y el sur de la región, con valores entre **25°C y 27°C** en zonas del noreste de GEA y marcas entre **19°C y 21°C** en el sur de GEA. El registro más elevado fue medido en la localidad de **Irigoyen**, provincia de Santa Fe, con **28°C**.

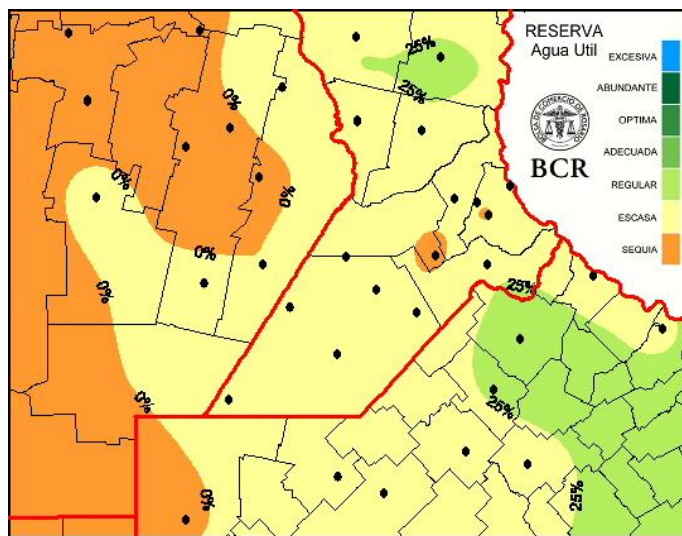
Las **mínimas** fueron muy bajas e inferiores a las de la semana pasada, con marcas puntuales muy **por debajo de 0°C**. En promedio la región mantuvo registros entre **2°C bajo cero y 4°C bajo cero**, pero con picos mínimos muy inferiores. El dato más destacado es el de la localidad de **Monte Buey**, en la provincia de Córdoba, con **6,7°C bajo cero**.

Con estas condiciones se sigue profundizando el progresivo deterioro de las reservas de humedad en toda la región GEA. **El área con reservas regulares sigue perdiendo terreno, y predominan las zonas con escasez, al tiempo que se amplía cada vez más el área**



**con condiciones de sequía, que ya abarcan casi toda la provincia de Córdoba.**

En los próximos quince días se mantiene la necesidad de lluvias muy abundantes para la época del año en **Córdoba**, con promedios que ya alcanzan marcas **superiores a los 100 mm** para lograr condiciones óptimas. **En el resto de GEA** las lluvias necesarias para alcanzar buenos niveles de humedad edáfica varían entre **60 y 80 mm**, valores que estadísticamente en ésta época del año son extremadamente difíciles de conseguir.



Extensión GEA: O de Córdoba, N de Santa Fe, Santiago del E. y Chaco

**Julio podría concluir con acumulados mensuales muy por debajo de los normales históricos**

Concluimos la segunda semana del mes y julio continua sin ofrecer algún tipo de alivio pluvial a las regiones más necesitadas.

Por cuarta semana consecutiva los pronósticos más alentadores chocaron con la realidad de un invierno que se mantiene frío y seco. Las promesas de los modelos

matemáticos, que proyectaban lluvias moderadas extendidas al centro de la región núcleo, finalmente no se concretaron más allá de algunas lloviznas y lluvias débiles muy concentradas sobre el extremo este de la región pampeana.

Los últimos siete días no fueron la excepción, Entre Ríos y una pequeña porción del extremo noreste de Santa Fe fueron las zonas beneficiadas con acumulados, en general escasos, que solo en algún caso alcanzaron los 15 milímetros.

El resto de las provincias que componen la zona núcleo no recibieron precipitaciones. En algunos casos se combinaron condiciones atmosféricas de humedad y frío pero insuficientes para provocar cierto grado de inestabilidad.

La primera parte del trimestre frío está dificultando mucho la continuidad de la campaña fina. A la complicada y casi irreversible situación que presenta el oeste de la región pampeana se suma el inusual detrimento que están sufriendo las reservas de humedad en el sur de Santa Fe y el noreste bonaerense, zonas donde la ventana de implantación se va cerrando y parece difícil que se puedan completar las siembras sin aportes de agua en el corto plazo.

**En ese sentido los totales acumulados durante la primera quincena de julio en el centro de la región pampeana no llegan al 10% de los valores medios históricos de los últimos 50 años. Los pronósticos de corto plazo prevén el desarrollo de precipitaciones durante los próximos días, aun así las estadísticas indican que no se puede aspirar a volúmenes importantes a mediados de julio, las proyecciones van en esa dirección y siempre existe la posibilidad de un nuevo fracaso de los modelos probabilísticos.**

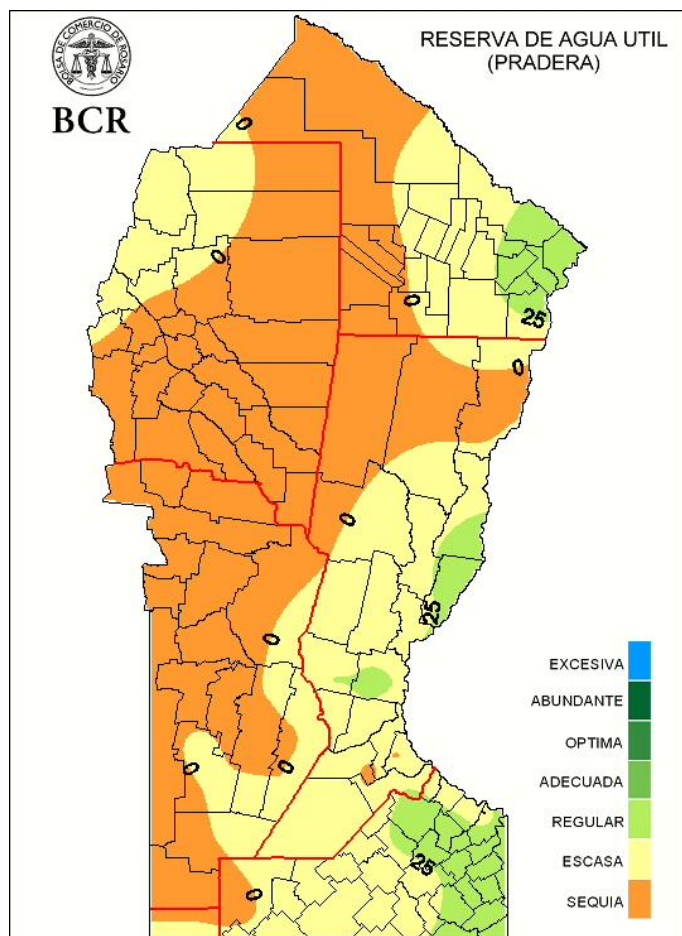
GEA agradece el apoyo de las siguientes empresas



Este material puede ser reproducido de manera total o parcial.



Si los desarrollos previstos se concretan pero vuelven a presentar valores y distribución geográfica similares a las de los últimos eventos, el mes de julio podría concluir con acumulados mensuales muy por debajo de los normales históricos, aumentando aún más los requerimientos de agua que deberán proveer a los cultivos el resto del invierno y la transición a la primavera, época en la que adquiere más relevancia la presencia de una tercera Niña consecutiva.



GEA agradece el apoyo de las siguientes empresas



Este material puede ser reproducido de manera total o parcial.

Guía Estratégica para el Agro  
Tel: (54 – 341) 5258300 / 4102600  
Internos: 1098 / 1099  
E-mail: [GEA\\_Guia@bcr.com.ar](mailto:GEA_Guia@bcr.com.ar)  
FUENTE: GEA – Guía Estratégica para el Agro, BCR  
[www.bcr.com.ar/gea](http://www.bcr.com.ar/gea)