



 Commodities

# Panorama del mercado nacional e internacional de legumbres

Julio Calzada - Javier Treboux

El presente artículo muestra el panorama en el mercado nacional e internacional de legumbres, alumbrando sobre los principales agentes en este mercado a nivel mundial, y sobre la dinámica que presenta la producción y comercialización en nuestro país.

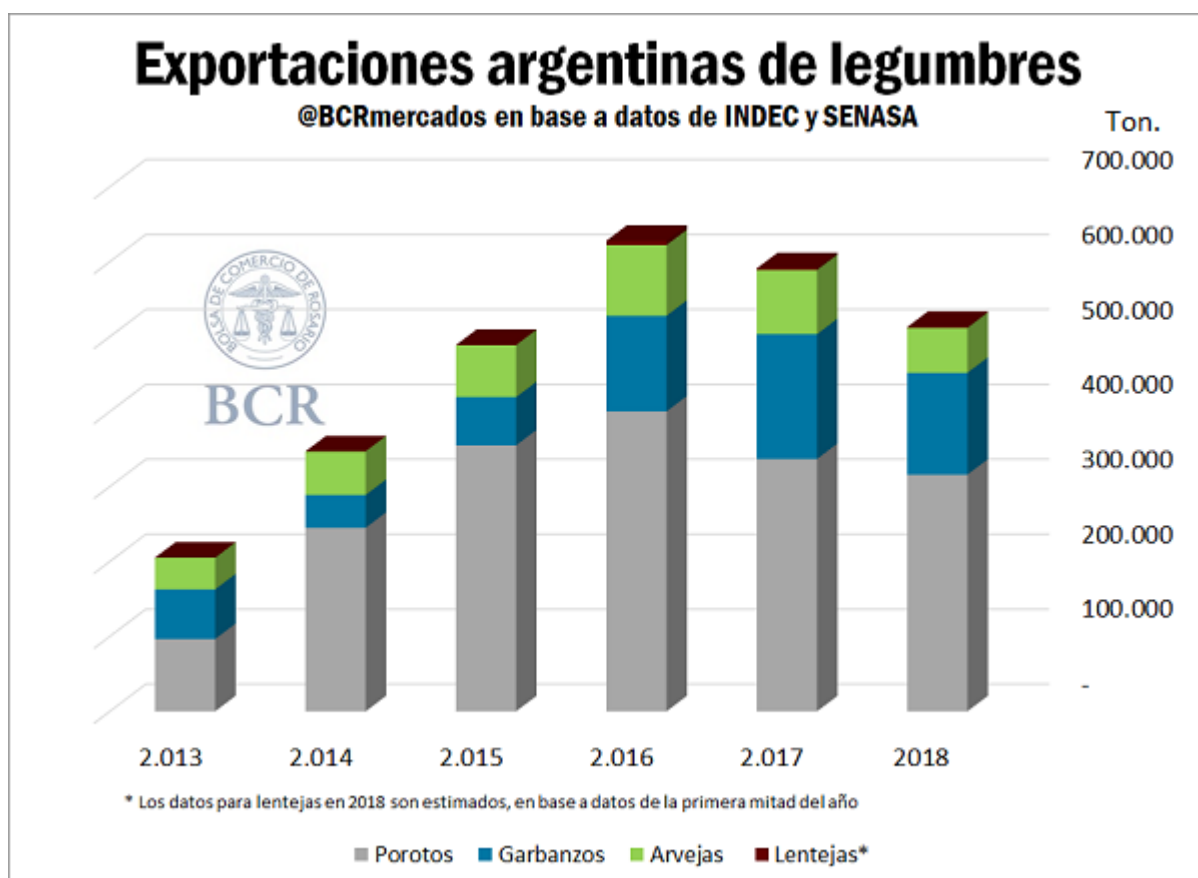
**DATO N° 1:** Argentina tiene unos de los niveles más bajos de consumos de legumbre a nivel mundial, ubicándose entre 250 y 700 gr/hab/año. Por este motivo la mayor parte de la producción se destina a exportación

La característica principal que define a la estructura del mercado nacional de legumbres es el escueto consumo interno que tiene este tipo de alimento en nuestro país: el consumo por habitante varía según estimaciones, pero se lo puede ubicar entre los 250 y 700 gr/hab/año, cuando a nivel mundial esta cifra se aproxima a los 6 kg/hab/año, dado que significa una importante fuente de proteínas para los países en desarrollo. De aquí que la producción de legumbres en nuestro país tenga un fuerte sesgo exportador.

En Argentina, la producción de legumbres alcanzó en la campaña 2017/18, de acuerdo a estimaciones no oficiales unas 686.488 toneladas, fruto de 640.343 hectáreas cosechadas. La producción que destaca en el país es la de poroto en sus distintas variedades que explica un 60% de la producción de leguminosas (excluida la soja), seguida la producción de garbanzos y arvejas, que explican aproximadamente el 20% y el 15% de la producción de leguminosas en nuestro país en la campaña 2017/18.

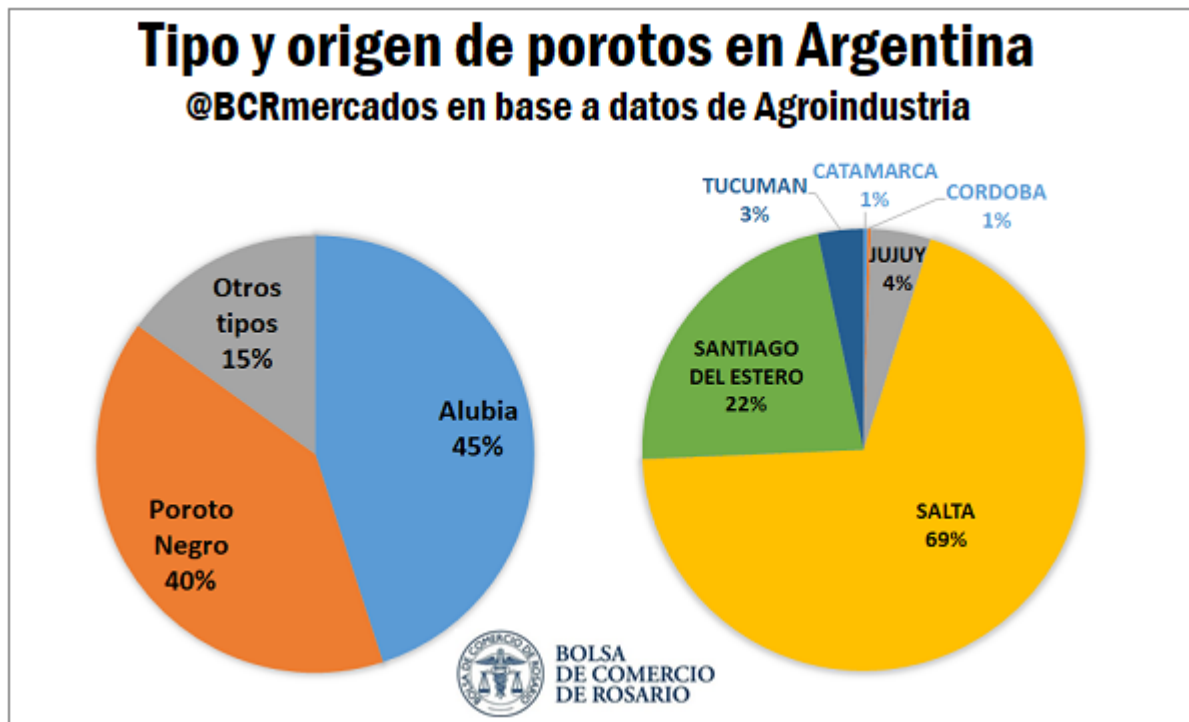
En 2018 el complejo leguminoso realizó exportaciones por 511.875 toneladas, aproximadamente el 75% de lo producido a nivel país, con un valor FOB por dichas exportaciones ubicándose por encima de los US\$ 400.000.000.





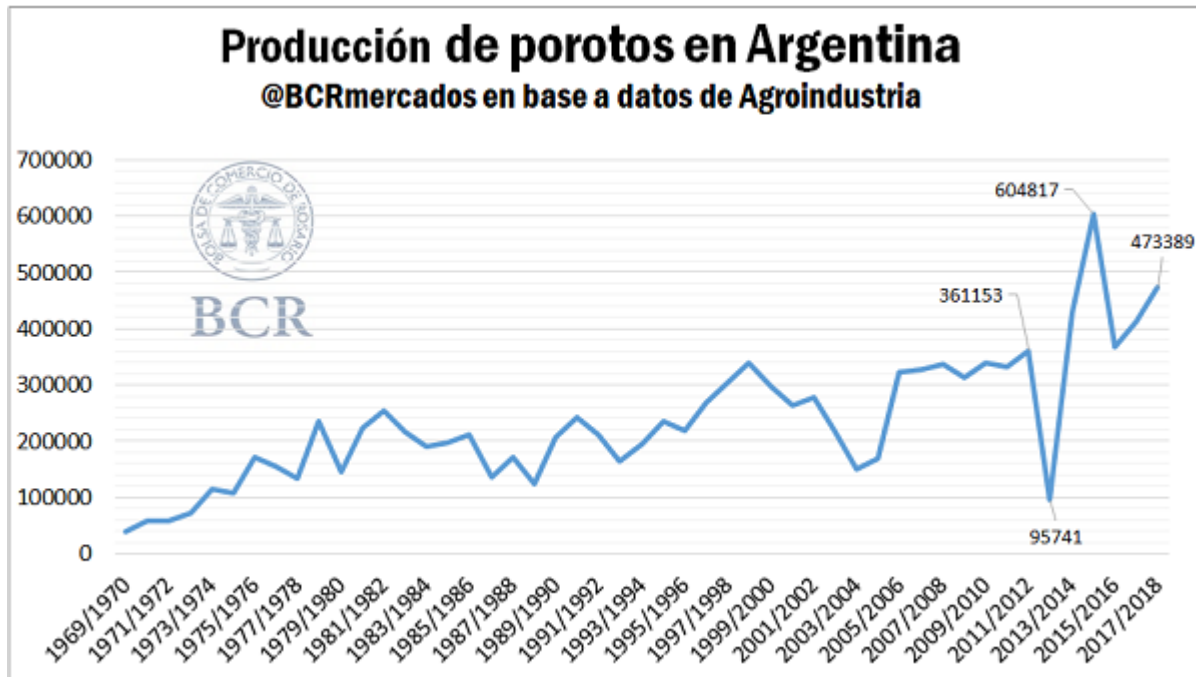
#### Poroto

El poroto es la legumbre, excluida soja, que más se produce en nuestro país, significando más de la mitad de la producción de legumbres a nivel nacional. A su producción se encomiendan principalmente áreas del noroeste argentino, destacando la provincia de Salta, que abarca cerca de las dos terceras partes de la producción. Las variedades que se producen son principalmente poroto alubia, seguido de poroto negro y las otras variedades en menor medida.



DATO N° 2: El poroto es la principal leguminosa producida en nuestro país, excluida soja. Se produce cerca de medio millón de toneladas a nivel país, de la que se exporta gran parte, con Brasil como principal demandante.

El bajo consumo interno del poroto explica que la mayor proporción de lo producido se comercialice externamente. La producción de poroto ha sentido un incremento en los últimos años en nuestro país, llegando a tocar las 600.000 toneladas en el año 2014/2015, según datos de la Secretaría de Agroindustria, bajando hasta las 473.000 toneladas en la campaña 2017/2018.

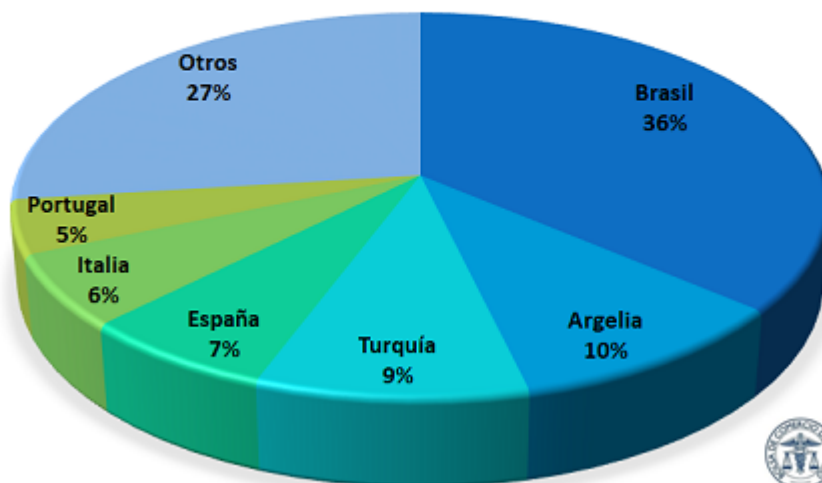


En el año 2018 Argentina exportó 315.888 toneladas de poroto, en sus distintas variedades, con un valor FOB aproximado de US\$ 266.685.248. El principal destino de nuestras exportaciones de poroto es Brasil, que representa más de una tercera parte de la demanda externa, seguido por Argelia, Turquía, España e Italia, aunque en menor medida. En el año de referencia Argentina ha exportado porotos a cerca de 40 países

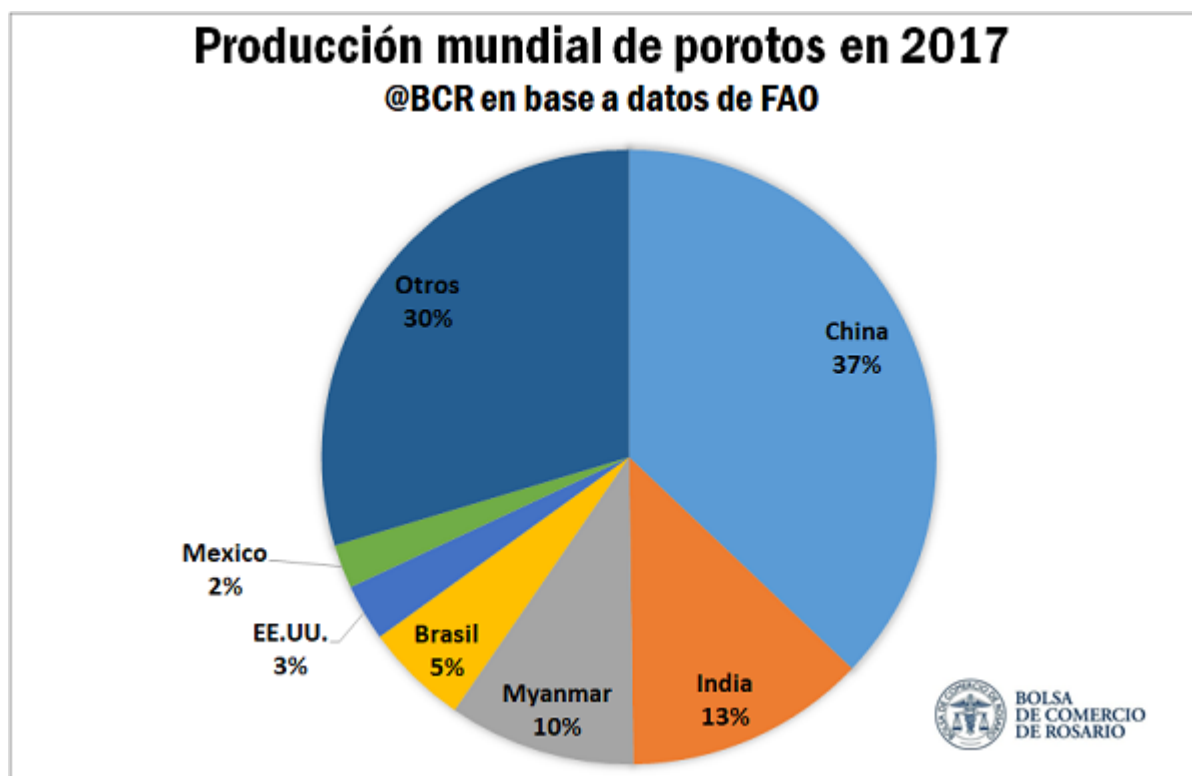


## Destinos de exportación de porotos de Argentina en 2017

@BCRmercados en base a datos de INDEC



A nivel mundial la producción anual de porotos se ubica en torno a las 55 millones de toneladas, siendo China el principal productor mundial con unas 20,6 Mt producidas por año. Destaca también la participación de India, que produce más de 7 Mt al año, exclusivamente para su mercado interno.



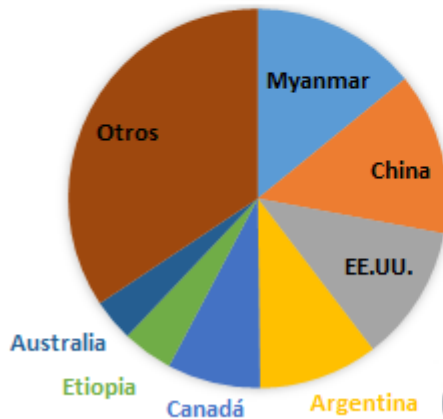
La exportación mundial de poroto se encuentra atomizada, destacando China, Myanmar, EE.UU. y nuestro país, todos con participaciones cercanas al 10% del total comercializado externamente en el año de referencia. Para el caso de las importaciones destaca nuevamente India, que sale al mercado internacional a saldar la brecha entre su producción y el gran consumo de su población, por lo que su intensidad en la demanda varía entre años según el éxito de sus campañas agrícolas. Para el año 2016 la demanda india acaparó el 17% del total de importaciones a nivel mundial, seguido por Brasil (8%), EE.UU. (6%) y España (4%). La presencia de Brasil como el segundo importador a nivel mundial, dada su cercanía con nuestro país, permite una ventaja estratégica para nuestro país que permitió intensificar la producción de poroto en los últimos años.

**DATO N° 3:** La importancia de Brasil como importador mundial de poroto, ocupando el segundo lugar después de India, y su cercanía con nuestro país, le dan a la Argentina una ventaja estratégica en este mercado.

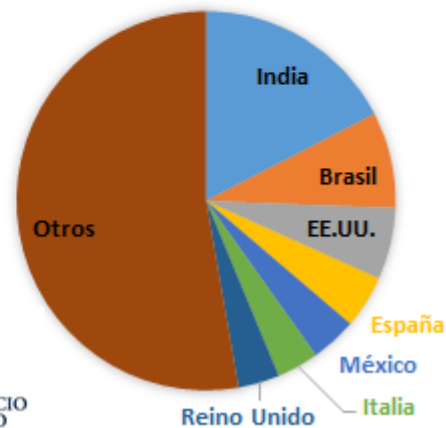
## Comercio internacional de porotos

@BCRmercados en base a datos de FAO para 2016

### EXPORTADORES



### IMPORTADORES



### Garbanzos

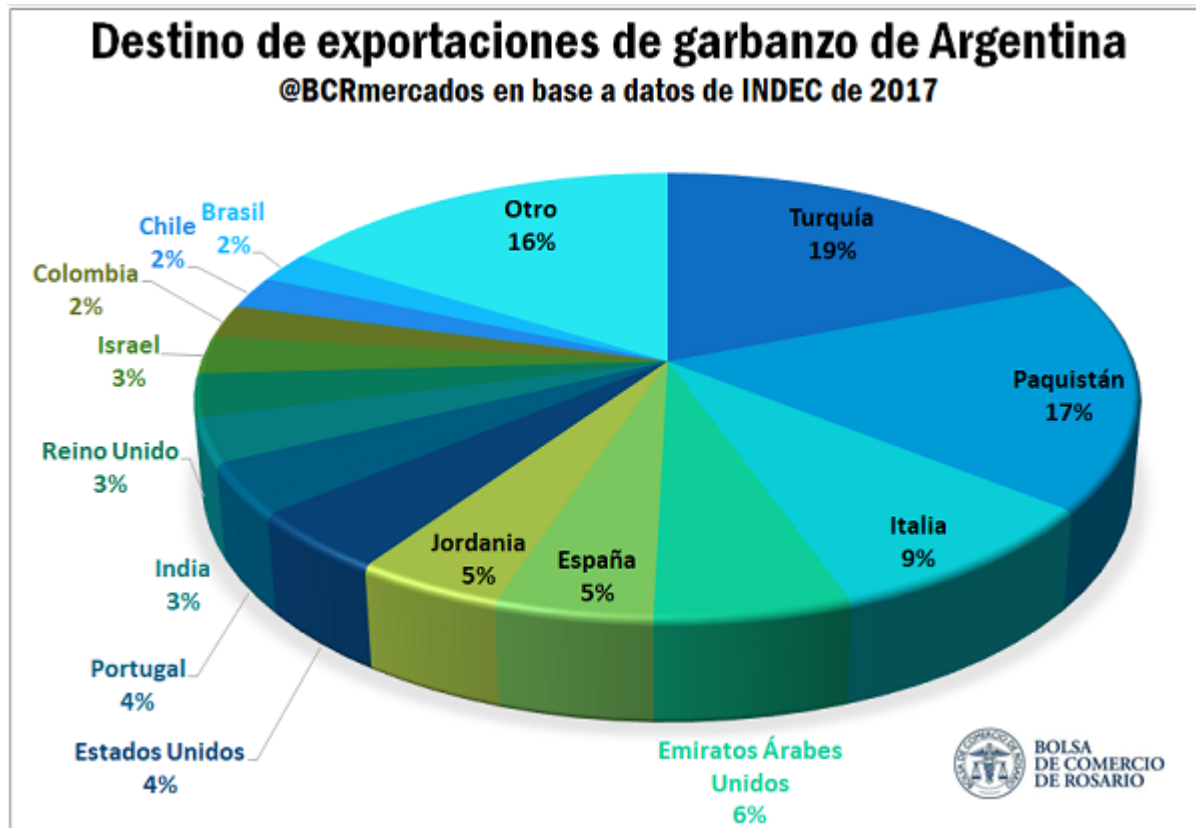
La producción nacional de garbanzos para la campaña 2017/2018 alcanzó las 144.000 toneladas, según estimaciones no oficiales de Agroindustria. El cultivo de garbanzo tiene un perfil fuertemente exportador al ser, de las analizadas, la legumbre con menor consumo dentro del país. Las principales áreas productivas en nuestro país se encuentran en Salta, Córdoba, Jujuy, Tucumán y Santiago del Estero, siendo la variedad que más se produce en nuestro país la tipo Kabuli, y de manera incipiente el Desi. La siembra se lleva a cabo a partir de la segunda quincena de mayo y la primera semana de junio.

**DATO N° 4:** El garbanzo es la legumbre, de las analizadas, con menor consumo a nivel país, por lo que prácticamente toda su producción se destina al mercado externo. Las exportaciones de garbanzos tomaron gran dinamismo en los últimos tres años.



Las exportaciones argentinas de Garbanzos en 2018 fueron de 135,915 toneladas, por un valor FOB de unos US\$ 117,6 millones. Los destinos son variados, dado que se exportan a más de 40 países, destacando Turquía y Paquistán, que entre ambos acaparan el 36% de las exportaciones totales, seguido por países como Italia y Emiratos Árabes.





A nivel mundial se produjeron casi 15 Mt en el año 2017, implicando un área total cosechada de 14,5 Mha. El principal productor mundial de la legumbre es India, con más del 60% del producto mundial, que es también el principal consumidor. Destaca también participación de Australia (14%), cuya producción se vuelca mayormente hacia el mercado externo.



DATO N° 5: India produce cerca del 60% del total de garbanzos a nivel mundial, a la vez que acapara el 45% de lo importado, siendo el principal protagonista en el mercado mundial de la legumbre.

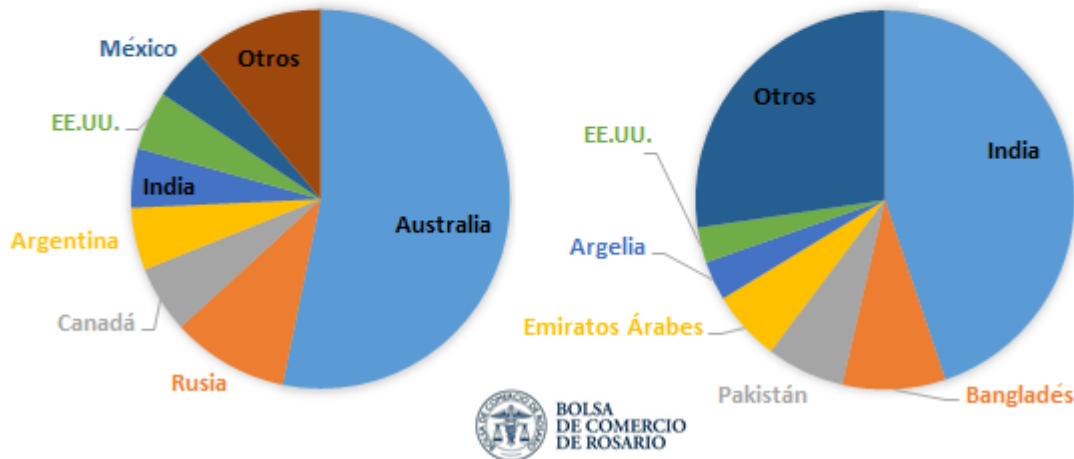
En el aspecto comercial a nivel mundial, se realizan transacciones anualmente por unos 2,4 Mt, siendo Australia el exportador que destaca, con más de la mitad de las exportaciones mundiales, seguido por Rusia y Canadá. Nuestro país viene en 4to lugar, explicando algo así como el 5% de las exportaciones mundiales. Entre los importadores destacan India con un 45% de la demanda total, Bangladés y Pakistán. India, según estos datos estaría consumiendo anualmente, entre producción propia e importaciones unas 10 millones de toneladas anuales de garbanzos.

## Comercio internacional de garbanzos

@BCRmercados en base a datos de FAO para 2016

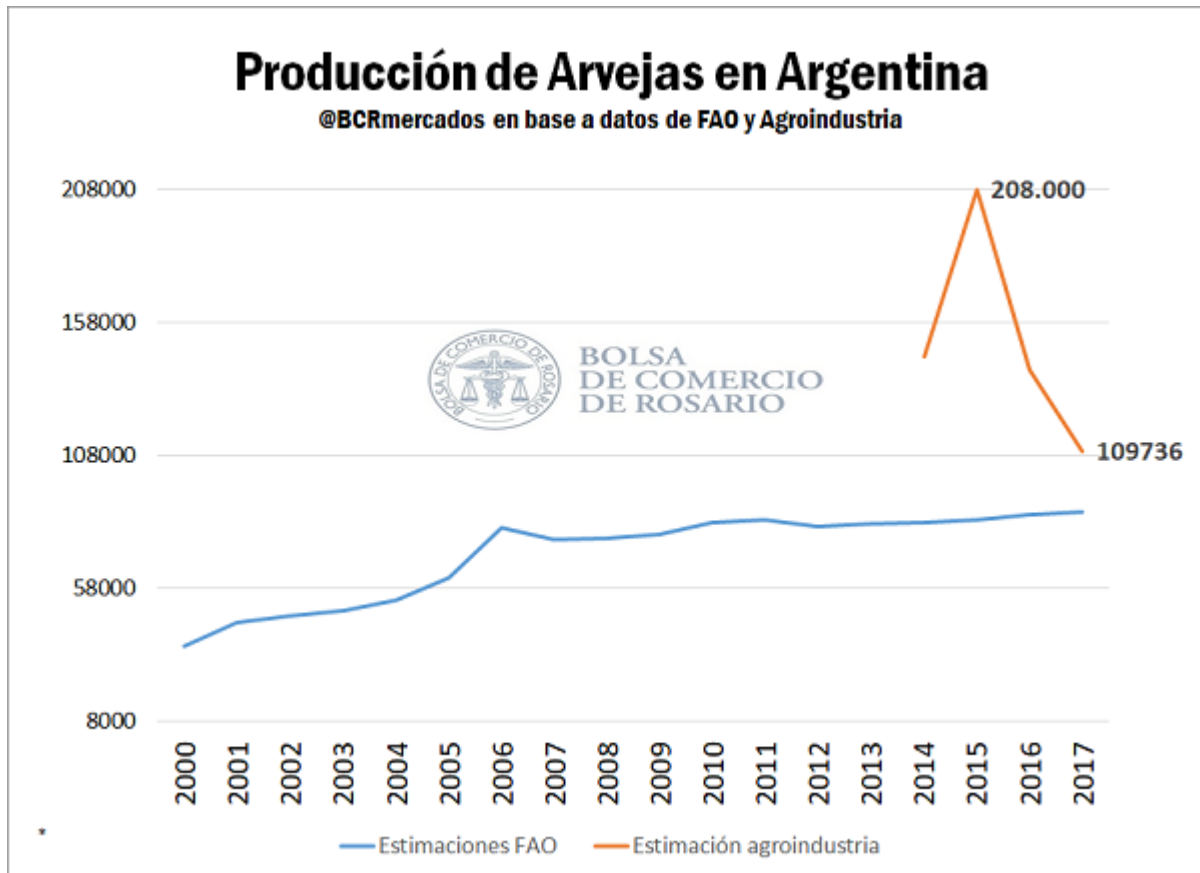
EXPORTADORES

IMPORTADORES



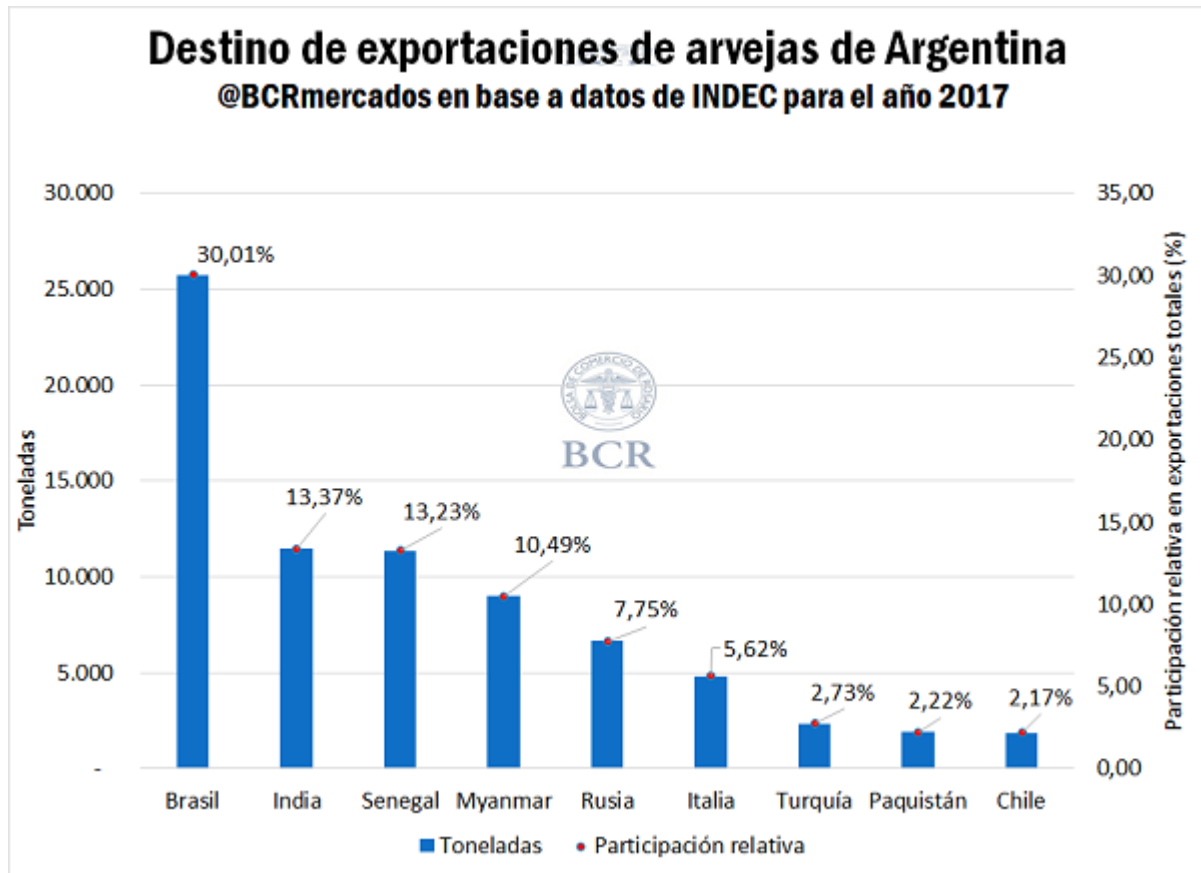
### Arvejas

La producción de Arvejas en nuestro país se concentra en las zonas centro y sur de Santa Fe, Entre Ríos, este y sur de Córdoba, y norte de Buenos Aires. En la campaña 2017/18 la producción nacional ascendió hasta las 109,7 Mt. Se trata de un cultivo de invierno, habiéndose adaptado la siembra directa en su producción. La siembra se extiende de julio hacia fines de agosto en la zona sur, mientras que en la zona norte el ciclo productivo puede adelantarse de 10 a 20 días. La época de cosecha va desde noviembre hasta principios de diciembre y posibilita el desarrollo de cultivos de segunda ocupación como la soja, el girasol o el maíz.



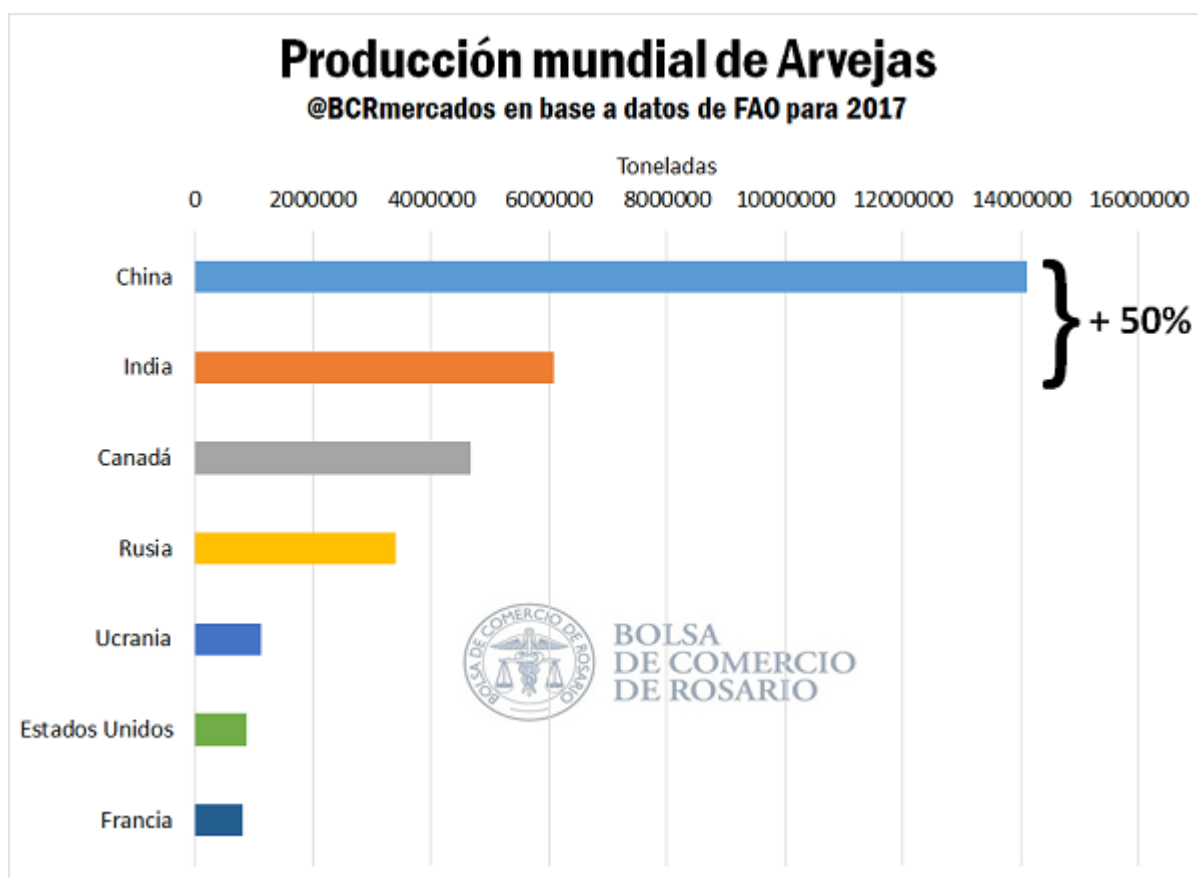
Argentina exportó unas 48.000 toneladas de arveja en el año 2018, totalizando un valor FOB de US\$ 27 millones. Los principales destinos son Brasil, con prácticamente un tercio de las compras, seguido por India, Senegal, Myanmar, Rusia e Italia.



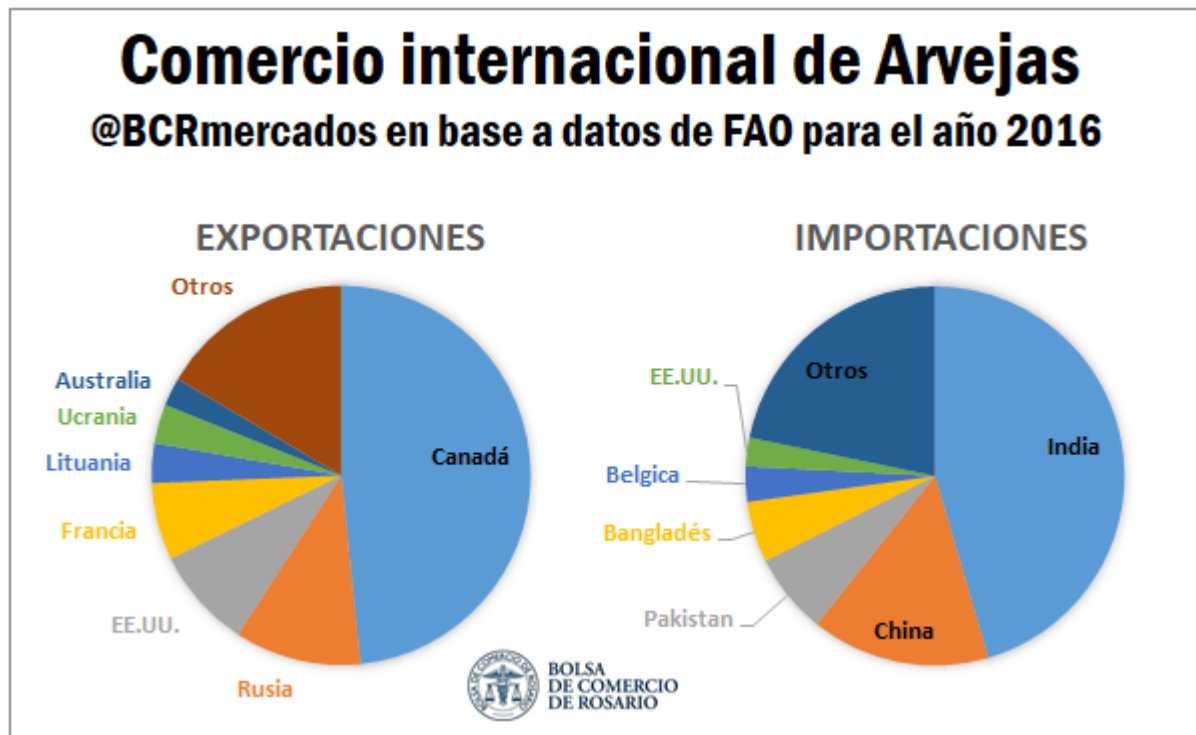


DATO N° 6: Como sucede con el poroto, el principal importador de la arveja argentina es Brasil, con casi un tercio de la demanda. Es destacable la importancia de India, el principal consumidor mundial de legumbres, en el segundo puesto de destinos de exportación de Argentina en el año de referencia.

A nivel mundo, con los últimos datos registrados para el año 2017, la producción de arvejas fue de 37 Mt, correspondiéndose a 10,8 Mha cosechadas. El principal productor es China con casi un 40% de la producción mundial, seguido por India (17%) y Canadá (13%).



Unas 6,5 Mt de Arvejas se comercializaron internacionalmente en 2016 según datos de FAO, siendo Canadá el principal exportador con casi la mitad de las exportaciones mundiales, seguido por Rusia y Francia. Nuestro país se encuentra en el noveno puesto entre los exportadores mundiales. Entre los países que importan la legumbre podemos tener a India que acapara casi el 40% de las compras a nivel mundial, seguida por China y Paquistán. Todo esto denota una gran concentración en el comercio internacional de arvejas, con un comprador y un vendedor con una cuota de mercado muy superiores a los demás competidores.



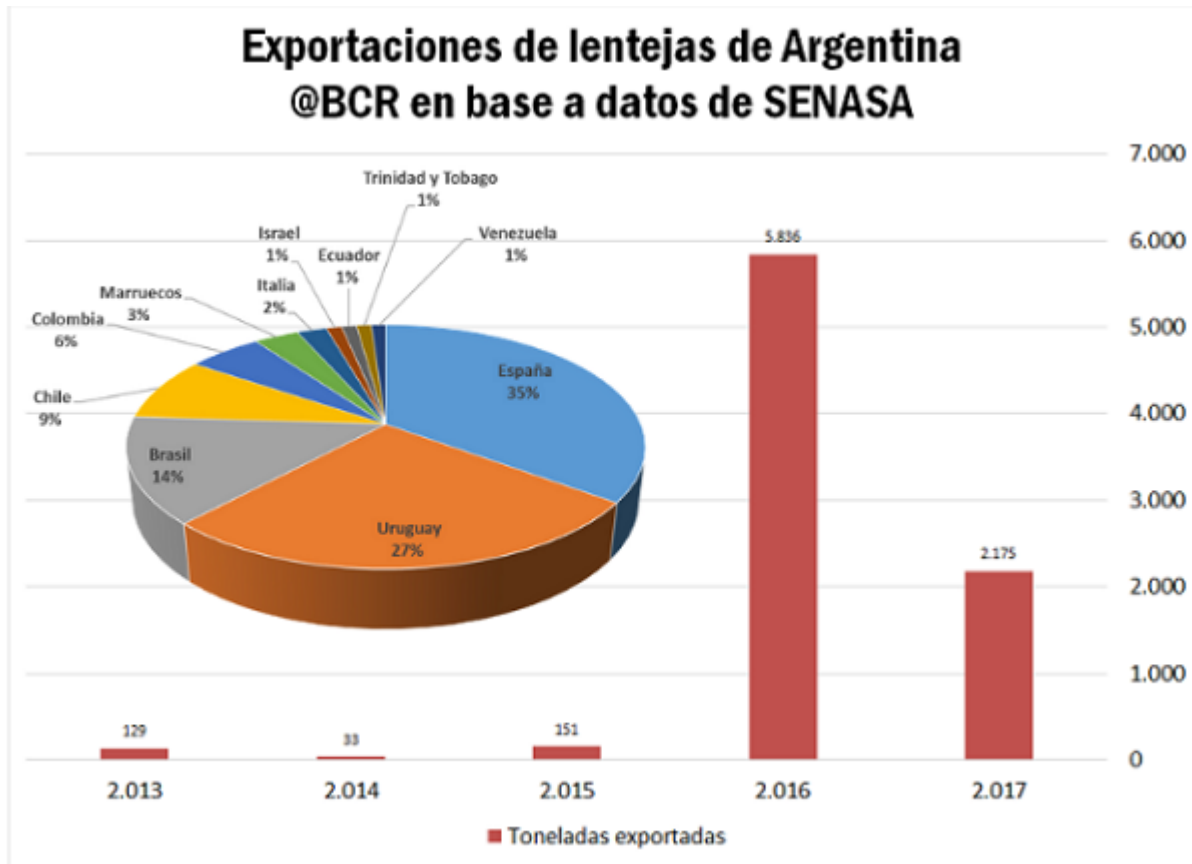
### Lentejas

La lenteja es un cultivo de invierno, que se siembra entre mayo y agosto, y se cosecha en noviembre y diciembre. La inserción de la lenteja en el comercio internacional es mucho menor a las demás, ya que su producción se vuelca mayormente al consumo local. Según estimaciones de la Secretaría de Agroindustria, el consumo de lentejas explica el 50% del consumo de legumbres en nuestro país. Se estima que en la campaña 2018/19 se produjeron en nuestro país 18.000 toneladas de lentejas.

Las exportaciones Argentinas han tomado dinamismo en los últimos años, dando un salto importante en el año 2016. En ese año se exportaron unas 5.800 toneladas, lo que representó una suba de 3.700% con respecto al año anterior. En los años subsiguiente las exportaciones se estabilizaron, pero aún muy por encima de los promedios previos a ese año.

**DATO N° 7:** la inserción internacional de la lenteja Argentina es nimia, dado que lo poco que se produce se consume internamente (es la legumbre con mayor consumo a nivel nacional). Sin embargo, el año 2016 pudo haber marcado una ruptura en esta dinámica.

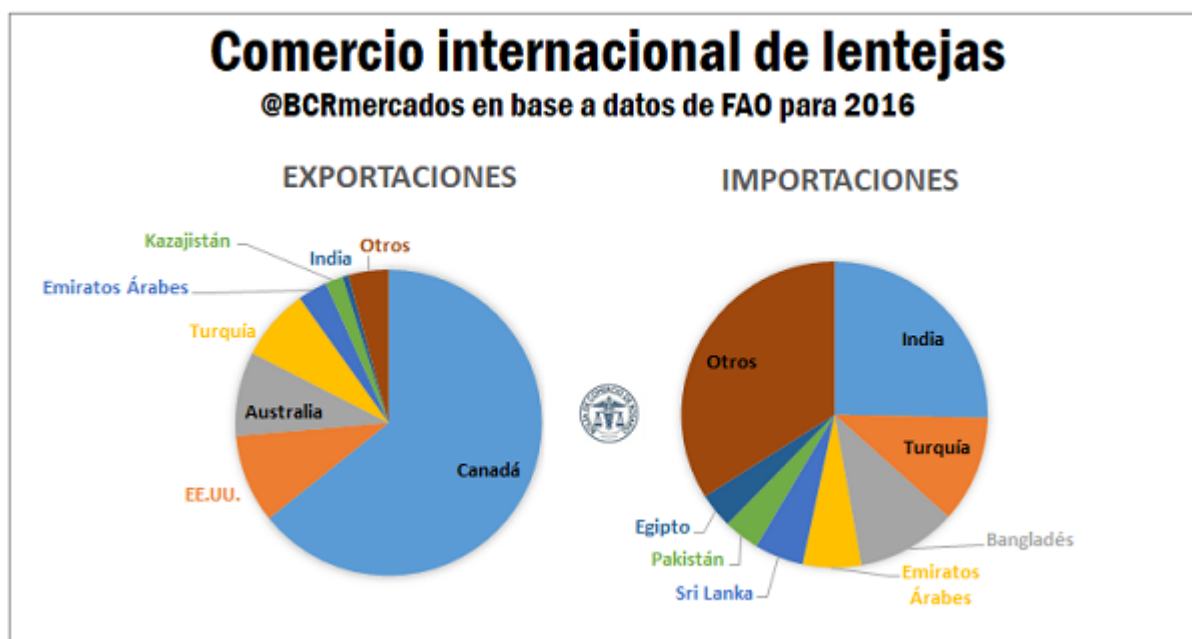
Panorama del mercado nacional e internacional de legumbres - 29 de Junio de 2019



Entre los destinos principales de las exportaciones de lenteja destacan España, Uruguay y Brasil, que entre ellos explican tres cuartas partes de los destinos de las exportaciones del país.

La producción total mundial se ubicó en el 2017 en las 7,6 millones de toneladas, con 6,5 millones de hectáreas dedicadas al cultivo. El principal productor mundial, que acapara la mitad de la producción mundial de lenteja es Canadá, seguido por India y en menor escala por EE.UU. y Turquía.





En el mercado internacional se colocan anualmente 3 Mt, siendo el principal exportador Canadá. Este país totaliza cerca de dos terceras partes del comercio internacional, seguido por los Estados Unidos y Australia. En la importación destacan India, con un cuarto de la demanda mundial, Turquía y Bangladés.

#### Consideraciones finales

La producción de legumbres en nuestro país, como vimos, se encuentra fuertemente dirigida hacia los mercados externos, con fuerte incidencia de Brasil. Los nuevos derechos de exportación que rigen sobre los granos y que afectan – de manera significativa– a las legumbres, plantean un panorama algo complicado para las leguminosas en el país. Según fuentes referentes del sector, uno de los problemas más importantes de la nueva tributación se origina en la diferencia entre los precios FOB obrados por los exportadores y los precios que reciben los productores, donde impactan los derechos de exportación, lo que complica la rentabilidad del cultivo.

El mercado de legumbres está fuertemente concentrado a nivel mundial, con un gran comprador como India, y algunos exportadores fuertes como Canadá y Australia. Sin embargo, en América Latina se abre un mercado importante en donde colocar nuestra producción; al ya citado caso de Brasil, se abren también en Chile importantes oportunidades de negocios, que hoy día son atendidas por países extra-zona, como Canadá.

Argentina, con los incentivos apropiados, cuenta con el potencial de convertirse en un referente productivo de legumbres a nivel mundial y de inmiscuirse de manera decisiva en los flujos del comercio internacional de las mismas.