



A la espera de un récord exportador de trigo argentino, los stocks comerciales llegan a su máximo nivel en la historia - 10 de Diciembre de 2021

 Commodities

# A la espera de un récord exportador de trigo argentino, los stocks comerciales llegan a su máximo nivel en la historia

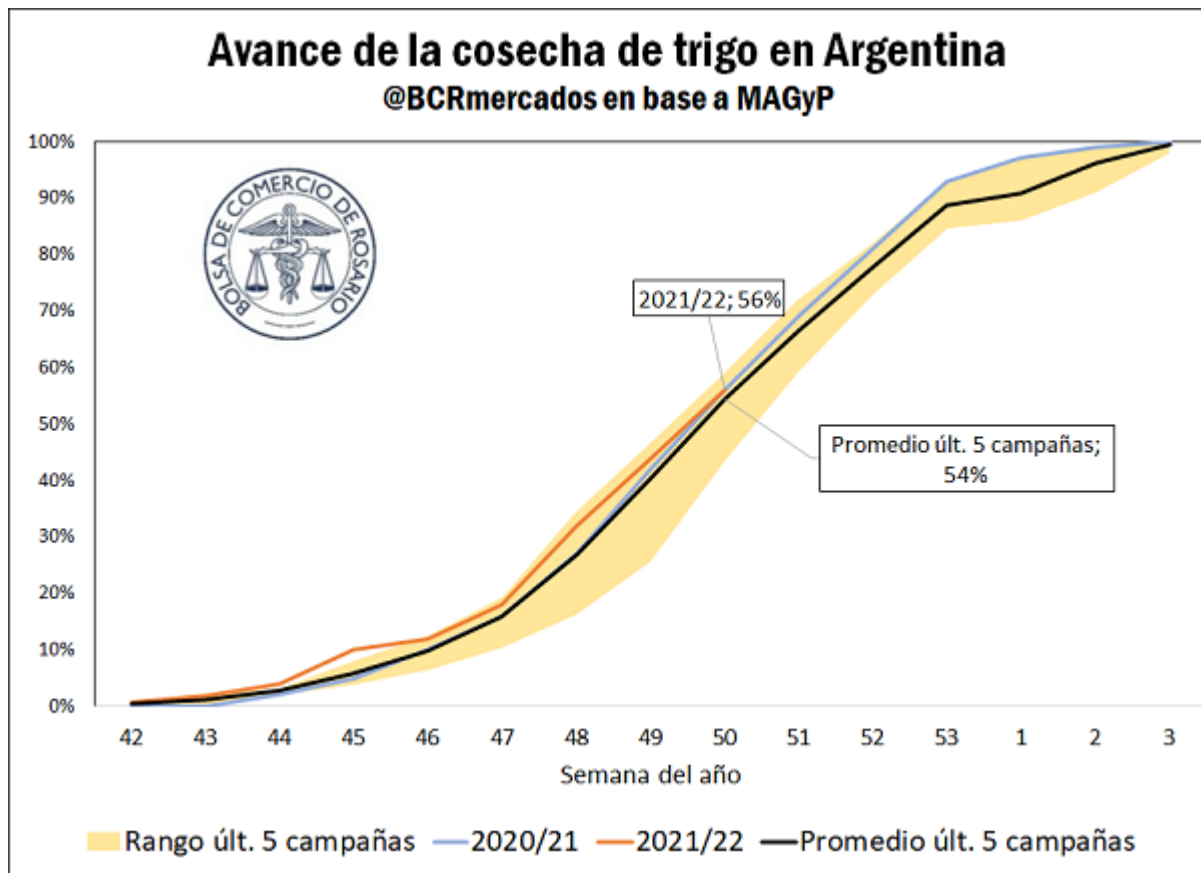
Guido D'Angelo – Desiré Sigauco – Bruno Ferrari

Más superficie y más rinde, además de un dinamismo comercial al alza, impulsan los stocks de trigo en manos de los establecimientos comerciales. Caen las exportaciones de trigo en Estados Unidos.

Al 9 de diciembre de este año, el 56% de la superficie de trigo ya se encuentra cosechada, un ritmo similar al de la campaña 2020/21. No obstante, esta campaña sumó más de 100.000 ha adicionales al cultivo de trigo, por lo que la recolección del cereal ya supera en hectáreas al año comercial previo. En este marco, semana a semana crece el optimismo productivo para el ciclo comercial 2021/22. El [último informe de GEA-BCR](#) estima la mejor cosecha de trigo de la historia: 22,1 millones de toneladas. En este sentido, la buena humedad de suelos viene empujando hacia arriba la producción por hectárea del cereal.



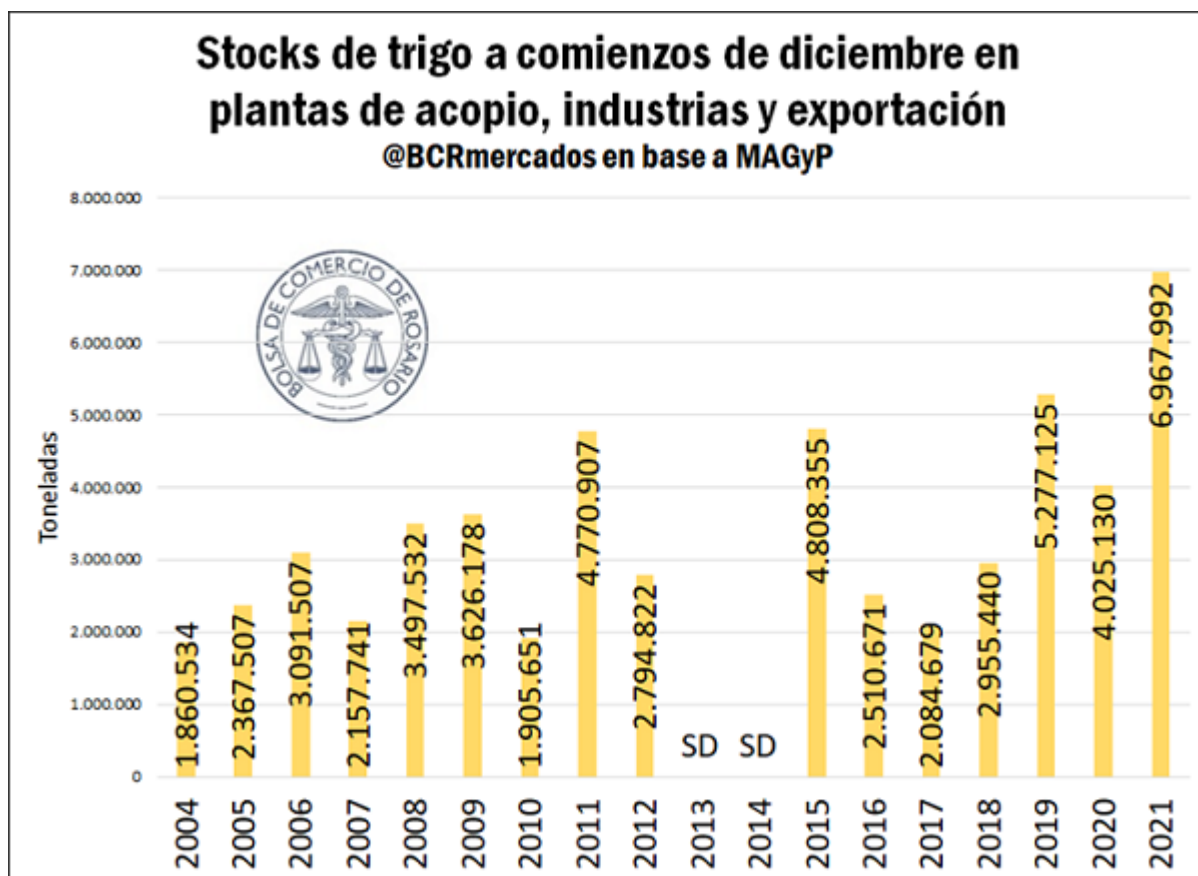
A la espera de un récord exportador de trigo argentino, los stocks comerciales llegan a su máximo nivel en la historia - 10 de Diciembre de 2021



Dicho panorama favorable en materia productiva, ya se refleja en el progresivo ingreso de trigo de la nueva campaña a acopios, industrias y puertos de exportación a lo largo de noviembre y principios de diciembre. Por otro lado, en línea con [previsiones propias de la Bolsa de Comercio de Rosario](#), el ingreso de camiones con trigo se va acelerando y se espera cerrar diciembre por encima del año pasado.

Con la mejora de rindes y la ampliación de hectáreas sembradas, para comienzos de este mes nos encontramos con el mayor stock comercial de trigo del que se tenga registro. Amerita destacar que no es éste el stock final de la campaña 2020/21, ya que dentro de dichas existencias se incluye el trigo 2021/22 cosechado mayormente en el norte argentino e ingresado al conjunto de establecimientos comerciales antes del comienzo formal de la actual campaña comercial.

A la espera de un récord exportador de trigo argentino, los stocks comerciales llegan a su máximo nivel en la historia - 10 de Diciembre de 2021



Mientras las Declaraciones Juradas de Ventas al Exterior (DJVE) de trigo 2021/22 se mantienen estables hace semanas apenas por encima de las 9 Mt, los precios locales crecieron en la semana en torno a un 2,5%. Luego de caer por debajo de los US\$ 228/t a principios de diciembre, en las últimas jornadas se recuperó dinamismo comercial sumado al impulso de Chicago, lo que llevó los precios arriba de US\$ 240/t en plena cosecha, considerando el precio de la Cámara Arbitral de Cereales de Rosario.

Con los buenos niveles de demanda y las optimistas perspectivas comerciales, el abanico de posiciones abiertas de compra en la plaza local oscilaron entre los US\$ 230-235/t para posiciones cercanas, y un progresivo incremento de precios hasta llegar a los US\$ 255/t por mercadería con entrega diferida en el mes de junio del año próximo. En este marco, las compras internas de trigo ya suman 11,4 Mt, un número cómodamente por encima de las 6,5 Mt de trigo que fueron compradas para esta misma altura del año pasado.

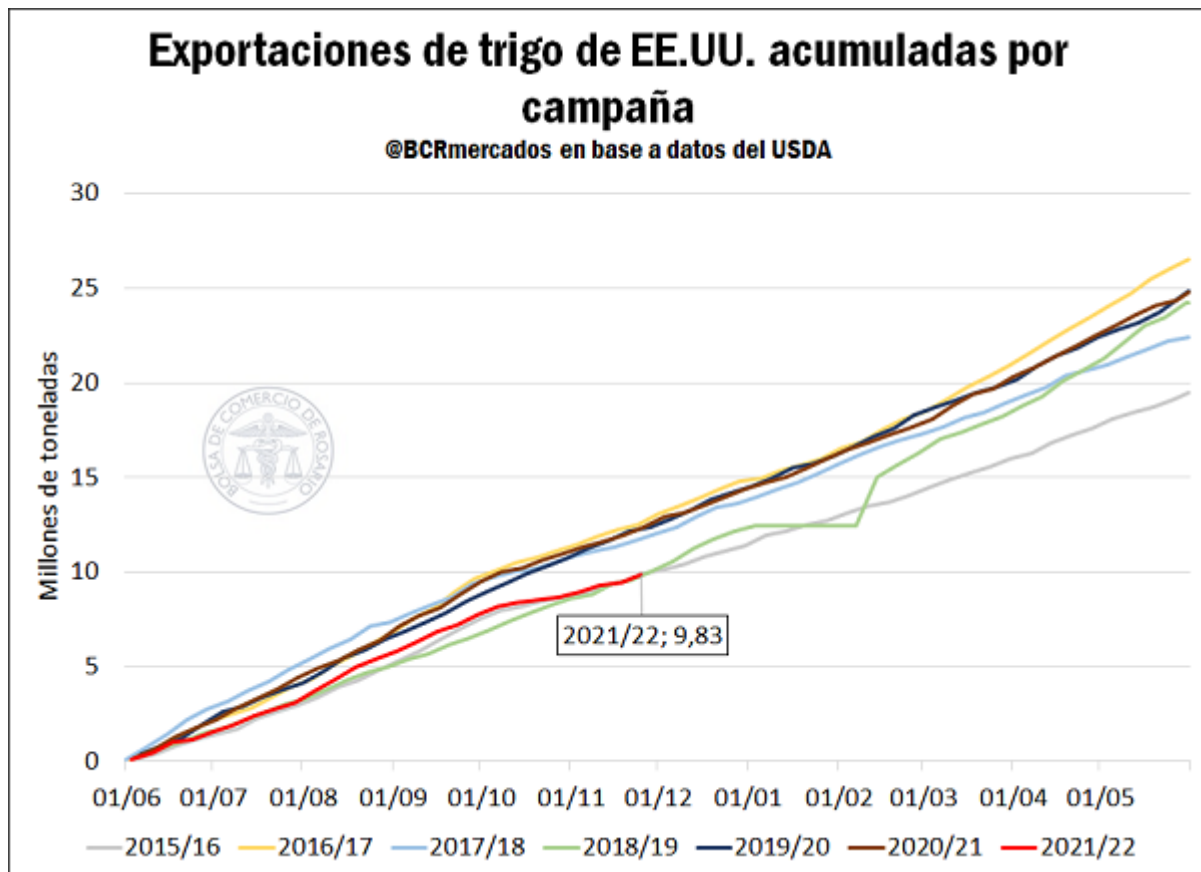
Por su parte, la campaña 2020/21 cerró con exportaciones de trigo en torno a las 10,5 Mt, una caída de casi el 12% respecto a la campaña anterior y el nivel de exportaciones en toneladas más bajo desde el año comercial 2015/16. Sin embargo, la mejora de precios internacionales llevó los valores exportados a un total de US\$ 2.614 millones, un incremento del 11,9% entre campañas.

A la espera de un récord exportador de trigo argentino, los stocks comerciales llegan a su máximo nivel en la historia - 10 de Diciembre de 2021

### Caen las exportaciones de trigo en Estados Unidos

Tal como fue oportunamente destacado en [el último Informativo Semanal](#), el ajustado balance global de trigo viene impulsando al alza los precios del cereal. El consumo mundial de trigo continuó creciendo por tercer año comercial consecutivo, esperando subir un 1,6% este año. En este marco, los stocks finales mundiales se proyectan a la baja en un 4% en esta campaña. No obstante, el Informe de Oferta y Demanda Mundial de Productos Agrícolas (WASDE) publicado por el USDA reflejó este jueves una leve suba de los stocks respecto a la estimación anterior, lo que colaboró en una baja de precios que se observó el día de ayer.

A seis meses de haberse iniciado la campaña 2021/22 en los Estados Unidos, las exportaciones del cereal se encuentran en el nivel más bajo del que se tenga registro ante un escenario de fuerte caída en la producción. De esta forma, las 10 Mt de trigo exportado por dicho país se encuentran por debajo de la fatídica campaña 2018/19, la cual estuvo atravesada por una serie de tensiones comerciales y un desalentador panorama productivo.



La campaña actual encontró al trigo de primavera estadounidense con su peor condición de cultivos en 30 años, lo que llevó a rindes a la baja. Las estimaciones del USDA ubican a la 2021/22 como el año comercial con menor producción desde el 2002/03. Con el trigo de invierno ya prácticamente emergido en su totalidad y próximo al inicio de su cosecha,





A la espera de un récord exportador de trigo argentino, los stocks comerciales llegan a su máximo nivel en la historia - 10 de Diciembre de 2021

el estado del cultivo se ubica en niveles similares a los de la campaña pasada. Consecuentemente, tal variedad del grano brindaría sostén a la producción total de la campaña y podría llevar las exportaciones de trigo a un nivel más alto en los próximos meses, a medida que avance la cosecha.

### Argentina y el hemisferio sur incrementan su apuesta por el trigo

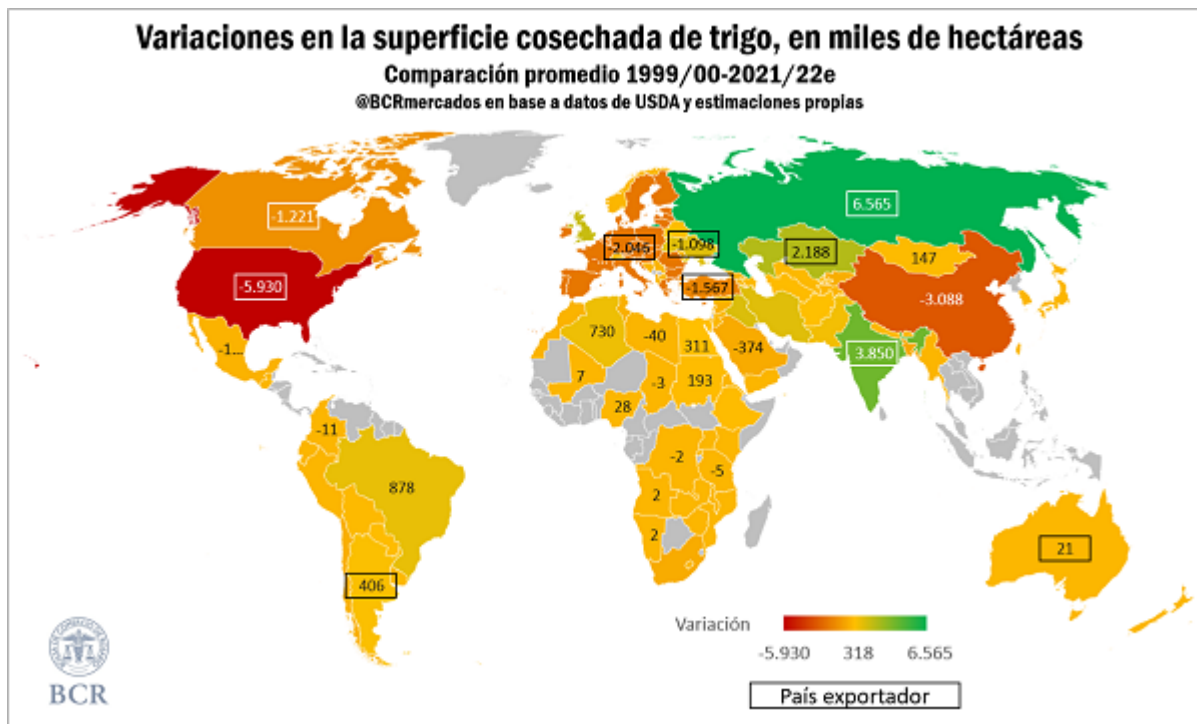
Nuestro país está en carrera a la mejor cosecha de su historia en 2021/22. Este logro no sería un hecho aislado, ya que en la última década el trigo ha ido ganando sostenidamente participación en los planteos de siembra locales. Al comparar la variación en el área cosechada en el promedio de las 3 campañas 1999/00-2001/02 con la media esperada para los últimos ciclos 2019/20-2021/22, se tiene que el país ha incrementado en más de 400.000 hectáreas su superficie trillada, como puede observarse en el siguiente mapa.

Asimismo, otros importantes productores del hemisferio sur subieron su apuesta por el trigo en la última década. Brasil, que está entre los 10 mayores importadores de trigo a nivel global, aumentó su área en casi 880.000 ha, y Australia, que es el quinto exportador mundial, sumó 21.000 hectáreas al cereal en el período considerado. Así, en la última década la producción consolidada de Australia, Argentina y Brasil pasó de representar el 7% de la producción global a nuclear el 8%, aun cuando ésta se incrementó en más de un 30%.

El dinamismo del mercado mundial del trigo también se observó en las exportaciones, que crecieron a una tasa promedio del 4% anual en la última década. En este marco, el hemisferio sur se ha mantenido estable en su importancia relativa para el comercio mundial de trigo. Hace una década Argentina y Australia exportaban 27 Mt en un mercado mundial de 133 Mt, mientras que esta campaña se espera exportar 39 Mt sobre un comercio mundial de 205 Mt. De esta manera, su participación se ubica sostenidamente en torno al 20% de las exportaciones mundiales.



A la espera de un récord exportador de trigo argentino, los stocks comerciales llegan a su máximo nivel en la historia - 10 de Diciembre de 2021



Por último, si se contempla el agregado de países productores de trigo del hemisferio norte, la superficie cosechada se incrementó solo en 195.260 ha. Sin embargo, las tendencias varían según regiones y países. Rusia, Kazajistán, Ucrania e India sumaron área en la última década. En contraste, los países de la Unión Europea, Estados Unidos, Canadá y Turquía han recortado su área trillada en igual período.